

МИНИСТЕРСТВО ОБРАЗОВАНИЯ И НАУКИ РОССИЙСКОЙ ФЕДЕРАЦИИ

Федеральное государственное бюджетное образовательное учреждение
высшего профессионального образования
«Пензенский государственный университет
архитектуры и строительства»
(ПГУАС)

Н.А. Киселева

**ЗЕМЕЛЬНЫЙ КОНТРОЛЬ КАК ФУНКЦИЯ
УПРАВЛЕНИЯ ЗЕМЕЛЬНЫМИ РЕСУРСАМИ
И ЗЕМЕЛЬНЫМИ ОТНОШЕНИЯМИ
(НА ПРИМЕРЕ ПЕНЗЕНСКОЙ ОБЛАСТИ)**

Пенза 2015

ББК 67.407 Я73
УДК 332.54 (075.8)
К44

Рецензенты: кандидат сельскохозяйственных наук, доцент, зав. кафедрой «Землеустройство и кадастры» ФГБОУ ВПО «Саратовский государственный аграрный университет им. Н.И. Вавилова» Тарбаев В.А.; кандидат сельскохозяйственных наук, доцент кафедры «Землеустройство и кадастры» ФГБОУ ВПО «Саратовский государственный аграрный университет им. Н.И. Вавилова» Гафуров Р.Р.; кандидат экономических наук, доцент каф. «Кадастр недвижимости и право» ФГБОУ ВПО «Пензенский ГУАС» Акимова М.С.

Киселева Н.А.

К44 Земельный контроль как функция управления земельными ресурсами и земельными отношениями (на примере Пензенской области): моногр. / Н.А. Киселева. – Пенза: ПГУАС, 2015. – 128 с.

ISBN 978-5-9282-1226-1

Рассмотрены виды, содержание мероприятий земельного контроля, его роль в управлении земельными ресурсами и земельными отношениями, вопросы эффективности контрольно-надзорных мероприятий в земельной сфере на примере Пензенской области.

Подготовлена на кафедре «Кадастр недвижимости и право» и предназначена для студентов очной и заочной форм обучения, обучающихся по направлению 21.03.02 «Землеустройство и кадастры».

ISBN 978-5-9282-1226-1

© Пензенский государственный университет
архитектуры и строительства, 2015
© Киселева Н.А., 2015

ВВЕДЕНИЕ

Управление земельными ресурсами и земельно-имущественными отношениями является одной из государственных функций, на качество выполнения которой большое внимание обращает государство. С другой стороны, эффективное управление, грамотное распоряжение и рациональное использование земель невозможно без строгого соблюдения земельного законодательства и контроля за его соблюдением. В любых общественных отношениях имеют место нарушения общепринятых норм поведения, законов, конфликты интересов различных участников таких отношений. Земельные отношения не являются исключением.

Данная работа посвящена исследованию развития теоретических, нормативно-правовых, организационных аспектов развития контроля (надзора) в сфере использования земель в Российской Федерации, а также практических проблем и повышения эффективности названной государственной функции. В основу исследования легли научные публикации, нормативно-правовые акты, официальные статистические данные о мероприятиях государственного земельного контроля и муниципального земельного контроля г. Пензы и Пензенской области.

Вопросы земельного контроля освещаются в работах специалистов в сфере экономики, землеустройства и кадастров, а также правоведов. В данной сфере пересекаются интересы чиновников (как представителей органов власти – распорядителей государственной и муниципальной земли), экономистов (которых напрямую касаются вопросы экономической эффективности использования земли), юристов (с точки зрения соблюдения законов).

В данной научной работе сделана попытка объединить все названные сферы интересов. Результаты ее могут быть полезны обучающимся по направлению «Землеустройство и кадастры», практикующим специалистам, а также участникам земельных отношений.

1. РОЛЬ КОНТРОЛЯ В УПРАВЛЕНИИ ЗЕМЕЛЬНЫМИ РЕСУРСАМИ. СУЩНОСТЬ И ВИДЫ ЗЕМЕЛЬНОГО КОНТРОЛЯ

1.1. Контроль как функция управления

Управление – сознательное целенаправленное воздействие со стороны субъектов, руководящих органов на людей и экономические объекты, осуществляемое с целью направить их действия и получить желаемые результаты [28].

Управление – процесс воздействия субъекта на объект в целях перевода его в новое качественное состояние или поддержания в установленном режиме [28].

Объектом управления земельными ресурсами выступает весь земельный фонд. Субъекты управления подразделяются на субъекты, осуществляющие государственное, местное и внутрихозяйственное управление. Государственное управление земельными ресурсами осуществляют такие организации, как Федеральная служба государственной регистрации, кадастра и картографии (Росреестр), Федеральное агентство по управлению государственным имуществом (Росимущество), Министерство сельского хозяйства РФ (Минсельхоз России) и другие. Местное управление земельными ресурсами осуществляют органы местного самоуправления (городские, районные и сельские администрации), а внутрихозяйственное – собственники, землевладельцы и землепользователи. Предметом управления являются процессы организации использования земли.

Управление земельными ресурсами следует рассматривать с общих позиций менеджмента, но учитывая специфику объекта.

Изучение процесса управления с точки зрения его функций – это ключ к раскрытию содержания управленческой деятельности, позволяющий наряду с прочим сформировать структуру и организацию системы управления. В самом общем виде категория "функция управления" выражает содержание (направленность) управленческого воздействия на объект управления, управляемую систему. Функции управления определяют специфику деятельности, направленной на организацию мероприятий по управлению объектом – социально-экономическими процессами. Смысл функций управления зависит от контекста, в котором рассматривается управленческая деятельность. В любом случае функции управления всегда выражают содержание управленческого воздействия, т.е. сущность управленческих отношений. Функции управления – это проявление его сущности в действии. Комбинация функций лежит в центре системы управления [30].

Основателем административной (классической) школы управления является Анри Файоль (фр. Henri Fayol, 29 июля 1841 –19 ноября 1925) – французский горный инженер, теоретик и практик менеджмента, управления [46].

Им сформулированы основные функции управления:

- планирование;
- организация;
- распорядительство;
- координация;
- контроль, которые дают основу для анализа любой системы управления.

Контроль – это критически важная и сложная функция управления. Одна из важнейших особенностей контроля, которую следует учитывать в первую очередь, состоит в том, что контроль должен быть всеобъемлющим.

Контроль необходим для обнаружения и разрешения возникающих проблем раньше, чем они станут слишком серьезными, и может также использоваться для стимулирования успешной деятельности. Процесс контроля состоит из установки стандартов (нормативов, норм), изменения фактически достигнутых результатов и проведения корректировок в том случае, если достигнутые результаты существенно отличаются от установленных стандартов.

Функция контроля – это такая характеристика управления, которая позволяет выявить проблемы и скорректировать соответственно деятельность организации до того, как эти проблемы перерастут в кризис.

Таким образом, контроль представляет собой систему наблюдения и проверки в процессе любой деятельности для выявления отклонений от планов, затрудняющих достижение поставленной цели.

Неотъемлемой частью контроля является учет изменений, происходящих по ходу деятельности.

Контроль выполняет следующие функции [28]:

- 1) выявление отклонений от требований нормативных актов различных уровней;
- 2) анализ причин отклонений (в том числе, кадровых);
- 3) коррекция, то есть разработка предложений по устранению выявленных нарушений;
- 4) профилактика, то есть разработка мер по недопущению таких нарушений в дальнейшем;



5) правоохрана, то есть привлечение к ответственности лиц, допустивших нарушения.

Для целесообразности внедрения системы контроля он должен обладать следующими характеристиками:

- своевременность;
- гибкость;
- экономичность и простота;
- стратегическая направленность;
- ориентация на результаты.

1.2. Сущность и виды земельного контроля

До принятия Федерального закона от 18.07.2011 г. №242-ФЗ «О внесении изменений в отдельные законодательные акты Российской Федерации по вопросам осуществления государственного контроля (надзора) и муниципального контроля» ЗК РФ содержал понятие земельного контроля (контроля за соблюдением земельного законодательства, охраной и использованием земель). После принятия ФЗ-242 понятие земельного контроля было заменено понятием государственного земельного надзора, муниципального земельного контроля, общественного и производственного контроля за использованием земель (рис.1).



Рис. 1. Виды земельного контроля в России

В соответствии со ст. 71 ЗК РФ под **государственным земельным надзором** понимаются деятельность уполномоченных федеральных органов исполнительной власти, направленная на предупреждение, выявление и пресечение нарушений органами государственной власти, органами местного самоуправления, а также юридическими лицами, их руководителями и иными должностными лицами, индивидуальными предпринимателями, их уполномоченными представителями (далее – юридические лица, индивидуальные предприниматели) и гражданами требований, установленных земельным законодательством, посредством организации и проведения проверок указанных лиц, принятия предусмотренных законодательством Российской Федерации мер по пресечению и (или) устранению последствий выявленных нарушений, и деятельность указанных уполномоченных органов государственной власти по систематическому наблюдению за исполнением требований земельного законодательства, анализу и прогнозированию состояния исполнения требований земельного законодательства при осуществлении органами государственной власти, органами местного самоуправления, юридическими лицами, индивидуальными предпринимателями и гражданами своей деятельности.

Статьей 72 ЗК РФ определены понятия муниципального и общественного видов земельного контроля.

Особенностью **муниципального земельного контроля** является осуществление его органами местного самоуправления.

Особенность **общественного земельного контроля** заключается в осуществлении его органами территориального общественного самоуправления, другими общественными организациями (объединениями), гражданами за соблюдением установленного порядка подготовки и принятия исполнительными органами государственной власти и органами местного самоуправления решений, затрагивающих права и законные интересы граждан и юридических лиц, а также за соблюдением требований использования и охраны земель.

Производственному земельному контролю в Земельном кодексе РФ посвящена статья 73. Данный вид земельного контроля осуществляется собственником земельного участка, землепользователем, землевладельцем, арендатором земельного участка в ходе осуществления хозяйственной деятельности на земельном участке. Лицо, использующее земельный участок, обязано предоставить сведения об организации производственного земельного контроля в уполномоченный орган государственного земельного надзора или уполномоченный орган муниципального земельного контроля в порядке, установленном Правительством Российской Федерации.

Итак, рациональное использование земель, их охрана, соблюдение прав и законных интересов собственников земли, землепользователей, землевладельцев при принятии соответствующих решений о распоряжении землями органами государственной власти и органами местного самоуправления находятся в сфере ведения четырех различных видов земельного контроля, отличающихся между собой по объекту, субъектам, порядку осуществления, но направленных на достижение общей цели – сохранения земли как природного ресурса, ее рационального и экономически эффективного использования, а также обеспечения равного доступа к данному ресурсу различных участников земельных отношений.

Далее рассмотрим особенности каждого из перечисленных видов земельного контроля. Для осуществления эффективного управления земельными ресурсами необходимо понимать необходимость контроля как функции управления, но и целесообразность контрольных мероприятий, а также их согласованность между собой.

Так, в соответствии со ст.7 Федерального закона от 26.12.2008 г. №294-ФЗ (в редакции от 23.06.2014 г.) «О защите прав юридических лиц и индивидуальных предпринимателей при осуществлении государственного контроля (надзора) и муниципального контроля» органы государственного контроля (надзора), органы муниципального контроля при организации и проведении проверок должны осуществлять взаимодействие по следующим вопросам:

1) информирование о нормативных правовых актах и методических документах по вопросам организации и осуществления государственного контроля (надзора), муниципального контроля;

2) определение целей, объема, сроков проведения плановых проверок;

3) информирование о результатах проводимых проверок, состоянии соблюдения законодательства Российской Федерации в соответствующей сфере деятельности и об эффективности государственного контроля (надзора), муниципального контроля;

4) подготовка в установленном порядке предложений о совершенствовании законодательства Российской Федерации в части организации и осуществления государственного контроля (надзора), муниципального контроля;

5) принятие административных регламентов взаимодействия органов государственного контроля (надзора), органов муниципального контроля при осуществлении государственного контроля (надзора), муниципального контроля;

6) повышение квалификации специалистов, осуществляющих государственный контроль (надзор), муниципальный контроль.

Контроль в управлении земельными ресурсами необходимо рассматривать как инструмент профилактики и, безусловно, пресечения земельных правонарушений. Однако он не должен превращаться в препятствие для ведения эффективной хозяйственной деятельности на земле.

С этой целью и был разработан упомянутый выше Федеральный закон от 26.12.2008 г. №294-ФЗ (в редакции от 23.06.2014 г.) «О защите прав юридических лиц и индивидуальных предпринимателей при осуществлении государственного контроля (надзора) и муниципального контроля».

Основными принципами защиты прав юридических лиц, индивидуальных предпринимателей при осуществлении государственного контроля (надзора), муниципального контроля являются:

1) преимущественно уведомительный порядок начала осуществления отдельных видов предпринимательской деятельности;

2) презумпция добросовестности юридических лиц, индивидуальных предпринимателей;

3) открытость и доступность для юридических лиц, индивидуальных предпринимателей нормативных правовых актов Российской Федерации, муниципальных правовых актов, соблюдение которых проверяется при осуществлении государственного контроля (надзора), муниципального контроля, а также информации об организации и осуществлении государственного контроля (надзора), муниципального контроля, о правах и об обязанностях органов государственного контроля (надзора), органов муниципального контроля, их должностных лиц, за исключением информации, свободное распространение которой запрещено или ограничено в соответствии с законодательством Российской Федерации;

4) проведение проверок в соответствии с полномочиями органа государственного контроля (надзора), органа муниципального контроля, их должностных лиц;

5) недопустимость проводимых в отношении одного юридического лица или одного индивидуального предпринимателя несколькими органами государственного контроля (надзора), органами муниципального контроля проверок исполнения одних и тех же обязательных требований и требований, установленных муниципальными правовыми актами;

6) недопустимость требования о получении юридическими лицами, индивидуальными предпринимателями разрешений, заключений и иных документов, выдаваемых органами государственной власти, органами местного самоуправления, для начала осуществления предпринимательской деятельности, за исключением случаев, предусмотренных федеральными законами;

7) ответственность органов государственного контроля (надзора), органов муниципального контроля, их должностных лиц за нарушение законодательства Российской Федерации при осуществлении государственного контроля (надзора), муниципального контроля;

8) недопустимость взимания органами государственного контроля (надзора), органами муниципального контроля с юридических лиц, индивидуальных предпринимателей платы за проведение мероприятий по контролю;

9) финансирование за счет средств соответствующих бюджетов проводимых органами государственного контроля (надзора), органами муниципального контроля проверок, в том числе мероприятий по контролю;

10) разграничение полномочий федеральных органов исполнительной власти в соответствующих сферах деятельности, уполномоченных на осуществление федерального государственного контроля (надзора), органов государственной власти субъектов Российской Федерации в соответствующих сферах деятельности, уполномоченных на осуществление регионального государственного контроля (надзора), на основании федеральных законов и законов субъектов Российской Федерации.

Для детальной регламентации деятельности по осуществлению контрольных мероприятий разработаны также административные регламенты.

Сущность земельного контроля в общем виде отражена на рис. 2.

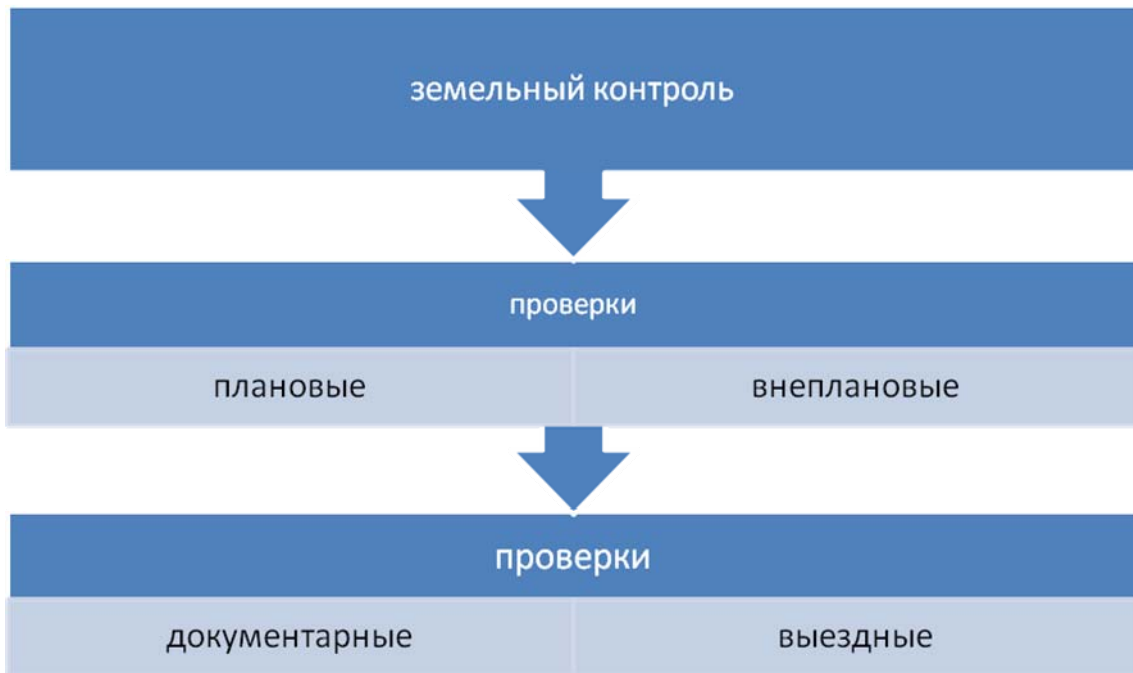


Рис. 2. Сущность земельного контроля

Как видно из рис. 2, ядром контрольных мероприятий являются проверки. Помимо самих проверок сущность земельного контроля составляет их документальное закрепление, а также принятие мер по устранению выявленных нарушений. Принципы осуществления проверок являются общими для мероприятий муниципального земельного контроля и государственного земельного надзора. Проверки проводятся в части соблюдения юридическими лицами или индивидуальными предпринимателями, а также должностными лицами требований земельного законодательства, охраны и использования земель по вопросам, отнесенным к компетенции различных ведомств. Подробнее об общем порядке и некоторых особенностях проведения проверок в разделе 2.4.

1.3. История развития земельного контроля в России

В нашей стране впервые упоминание о государственном контроле за использованием и охраной земель, как одной из функций управления государством земельными ресурсами, прозвучало на II Всесоюзном съезде колхозников в 1968 г. Съезд принял основы земельного законодательства Союза ССР и союзных республик, которые 13 декабря 1968 г. были утверждены Верховным Советом СССР. В статье 20 Основ были определены задачи государственного контроля за использованием земель и органы, ведущие земельный контроль [37].

В соответствии с Основами Совет Министров СССР постановлением от 11.05.1970 г. №325 утвердил «Положение о государственном контроле за использованием земель». Данный документ определил задачи государственного контроля за использованием всех земель, систему органов, ведущих государственный контроль. Положение впервые предусмотрело введение новой должности – Главного государственного инспектора по использованию и охране земель СССР, союзной республики, края, области и района, которыми стали руководители землеустроительной службы (Главного управления землепользования и землеустройства Министерства сельского хозяйства СССР) соответствующего образования.

В соответствии с Указом Президиума Верховного Совета СССР от 14 мая 1970 г. «Об административной ответственности за нарушение земельного законодательства» Положение определило размер штрафных санкций, которые накладывались административными комиссиями при исполнительных комитетах районных, городских Советах депутатов трудя-

щихся по представлению Главных государственных инспекторов по использованию и охране земель соответствующего образования.

Законом от 1.07.1970 г. Верховный Совет РСФСР утвердил Земельный кодекс РСФСР, который расширил круг правонарушений, связанных с использованием земли.

Любые сделки с землей, нарушавшие право исключительной государственной собственности на землю, подпадали под уголовную ответственность.

25.04.1991 г. Верховный Совет РСФСР принял новый земельный кодекс РСФСР, который расширил круг земельных правонарушений, подпадающих под уголовную и административную ответственность, увеличены и размеры штрафных санкций. Кодексом было определено, что штрафы за нарушения земельного законодательства налагаются местными органами Государственного комитета РСФСР по земельной реформе, Государственного комитета РСФСР по экологии и природопользованию, а также Государственного санитарного и архитектурно-строительного надзора РСФСР.

После принятия Конституции РФ в 1993 г. земельное законодательство претерпело значительные изменения.

Указом Президента России от 16.12.1993 г. №2162 «Об усилении государственного контроля за использованием и охраной земель при проведении земельной реформы» были введены новые виды земельных правонарушений и установлены размеры штрафных санкций, налагаемых в административном порядке. Указом были расширены права Главного государственного инспектора по использованию и охране земель Российской Федерации и его заместителей, государственных инспекторов по использованию и охране земель и их заместителей, а также должностных лиц специально уполномоченных государственных органов. Им было предоставлено право самостоятельно рассматривать дела о нарушениях земельного законодательства, но в пределах, установленных Советом Министров – Правительством РФ.

В 2001 г. В России был принят новый земельный кодекс, в соответствии с которым Правительство РФ постановлением от 19.11.2002 г. №883 утвердило Положение о государственном земельном контроле, в котором устанавливается порядок осуществления государственного земельного контроля за соблюдением земельного законодательства, требований по охране и использованию земель, в том числе государственного контроля за воспроизводством плодородия земель сельскохозяйственного назначения, организациями независимо от их организационно-правовой формы, их руководителями, должностными лицами, а также гражданами.

С утверждением 19.08.2004 г. Правительством РФ Положения «О Федеральном агентстве кадастра объектов недвижимости» государственный земельный контроль стали осуществлять должностные лица и специалисты Федеральной службы земельного кадастра России и ее территориальных органов.

15.11.2006 г. было принято новое Положение о государственном земельном контроле, в котором были разграничены полномочия по осуществлению государственного земельного контроля между Федеральным агентством кадастра объектов недвижимости, Федеральной службой по надзору в сфере природопользования, Федеральной службой по ветеринарному и фитосанитарному надзору и их территориальными органами.

В Российской Федерации контроль за использованием и охраной земель до 2008 года осуществлялся федеральной землеустроительной службой (Роснедвижимостью). Данная служба финансировалась из федерального бюджета, и осуществляла свою деятельность в тесном взаимодействии с органами государственной исполнительной власти и органами местного самоуправления. В своей деятельности Роснедвижимость ежегодно отслеживала динамику распределения и использования земель в каждом землепользовании и землевладении. Результатом данной деятельности являлись ежегодные отчеты по использованию и распределению земель по категориям и формам собственности. Данные отчеты выполнялись по материалам полевых обследований земель, при камеральном изучении документов органов власти, а так же по материалам специальных изысканий. При обнаружении нарушений земельного законодательства, нерационального использования земель, деградации, загрязнения и захламления принимались меры к пресечению данных земельных правонарушений [37].

Деятельность по государственному земельному контролю Роснедвижимость осуществляла в соответствии с Положением "О порядке осуществления государственного контроля за использованием и охраной земель в Российской Федерации", утвержденным постановлением Совета Министров – Правительством РФ от 23.12.93 №1362. Данное положение, с одной стороны, содержало избыточное число контрольных функций, зачастую дублирующих друг друга (в частности, в вопросах недопущения самовольного занятия земель или своевременной рекультивации нарушенных земель). С другой стороны, Положение 1993 г. не уделяло достаточного внимания вопросам защиты правомерных интересов проверяемых лиц и содержало формулировки, допускающие "излишнюю" самостоятельность и "бесконтрольность" самих инспекторов по использованию и охране земель (например, беспрепятственно посещать при предъявлении служебного удостоверения предприятия, организации и учреждения, обследовать зе-

мельные участки, находящиеся в собственности, владении, пользовании и аренде или вносить в финансово-кредитные органы обязательные для исполнения предписания о прекращении финансирования (кредитования) строительства и эксплуатации объектов и других работ в случае их приостановки, а также при отсутствии документов, удостоверяющих права на землю). Следовательно, данная система государственного земельного контроля имела значительные недостатки. Некоторые недостатки государственного земельного контроля имеют негативные последствия даже в настоящее время. Так, Указ Президента РФ «О неотложных мерах по осуществлению земельной реформы в РСФСР» от 27.12.1991 г №323 и постановлению Правительства РФ «О порядке реорганизации колхозов и совхозов» от 29.12.1991 №86 предусматривали передачу земель сельскохозяйственного назначения в общую долевую и частную собственности, только при наличии землеустроительной документации, обеспечивающей рациональное использование земель. Фактически же данные земельные доли выделяются без проектной документации, что противоречит принятым нормативно-правовым актам, а следовательно государственный земельный контроль был проведен не эффективно. В результате всего этого земли сельскохозяйственного назначения в настоящий момент используются нерационально.

Большинство недостатков было устранено в новом Положении "О государственном земельном контроле", которое было утверждено постановлением Правительства РФ от 19.11.02 №833. В соответствии с данным Положением контрольные мероприятия осуществлялись в форме проверок, проводимых в соответствии с планами, утверждаемыми в установленном порядке, на основании предписания (распоряжения) руководителя органа, осуществляющего государственный земельный контроль, с соблюдением прав и законных интересов организаций и граждан. Причем плановые проверки в отношении каждого земельного участка проводились не чаще одного раза в 2 года. Что касается внеплановых проверок, то они проводились в двух случаях:

- 1) для проверки исполнения предписаний об устранении ранее выявленных нарушений земельного законодательства;
- 2) при обнаружении достаточных данных, указывающих на наличие земельных правонарушений (выявленных самими государственными инспекторами или полученными от иных лиц).

Со вступлением в силу Указа Президента РФ от 25 декабря 2008 г. № 1847 "О Федеральной службе государственной регистрации, кадастра и картографии" Федеральное агентство кадастра объектов недвижимости (Роснедвижимость), а так же Федеральное агентство геодезии и картогра-

фии (Роскартография), и Федеральная регистрационная служба (Росрегистрация) были упразднены [13] Таким образом, функция по осуществлению государственного земельного контроля за использованием и охраной земель была передана новому Управлению (Управлению Федеральной службы государственной регистрации, кадастра и картографии (Росреестра)). Росреестр является федеральным органом исполнительной власти и подведомствен Министерству экономического развития РФ. Кроме осуществления государственного земельного контроля Управление Росреестра осуществляет функции по оказанию государственных услуг в сфере ведения государственного кадастра недвижимости, услуг по государственной регистрации прав на недвижимое имущество и сделок с ним, осуществляет государственный кадастровый учет недвижимого имущества, проводит кадастровую оценку земель, государственный мониторинг земель, землеустройство, так же осуществляет государственный геодезический надзор, государственный земельный контроль и многие другие функции, связанные с ведением государственного кадастра недвижимости (ГКН).

2. ГОСУДАРСТВЕННЫЙ ЗЕМЕЛЬНЫЙ НАДЗОР



Из всех существующих видов земельного контроля на сегодняшний день, как впрочем и всегда, наиболее регламентированными, а главное результативными, являются государственный земельный надзор и муниципальный земельный контроль.

Одним из нормативно-правовых документов, регламентирующих государственный земельный надзор, является Постановление Правительства РФ от 15 ноября 2006 г. N 689 «О государственном земельном надзоре» (редакция 05.06.2013 N476). В соответствии с последним определены уполномоченные органы для осуществления государственного земельного надзора (рис. 3).



Рис. 3. Структура государственных органов, осуществляющих государственный земельный надзор

При осуществлении государственного земельного надзора вышеперечисленные службы взаимодействуют в установленном порядке с федеральными органами исполнительной власти и их территориальными органами, с органами исполнительной власти субъектов Российской Федерации, органами местного самоуправления, правоохранительными органами, организациями и гражданами.

Отличия в сущности государственного земельного надзора, осуществляемого Росреестром, Росприроднадзором и Россельхознадзором, заключаются в том, что Росреестр и его территориальные органы осуществляют контроль за землей, как объектом прав, а Росприроднадзор и Россельхознадзор – за землей, как природным ресурсом. При этом Россельхознадзор осуществляет контрольные мероприятия только относительно использования земель сельскохозяйственного назначения и земельных участков сель-

скохозяйственного использования в пределах земель населенных пунктов. Это следует из сравнения полномочий названных служб.

2.1.1. Федеральная служба государственной регистрации, кадастра и картографии (Росреестр) и ее территориальные органы осуществляют государственный земельный надзор за соблюдением:

а) выполнения требований земельного законодательства о недопущении самовольного занятия земельных участков, самовольного обмена земельными участками и использования земельных участков без оформленных на них в установленном порядке правоустанавливающих документов, а также без документов, разрешающих осуществление хозяйственной деятельности;

б) порядка переуступки права пользования землей;

в) выполнения требований земельного законодательства об использовании земель по целевому назначению в соответствии с принадлежностью к той или иной категории земель и разрешенным использованием, а также о выполнении обязанностей по приведению земель в состояние, пригодное для использования по целевому назначению;

г) выполнения требований о наличии и сохранности межевых знаков границ земельных участков;

д) порядка предоставления сведений о состоянии земель;

е) исполнения предписаний по вопросам соблюдения земельного законодательства и устранения нарушений в области земельных отношений;

ж) выполнения иных требований земельного законодательства по вопросам использования и охраны земель в пределах установленной сферы деятельности.

2.1.2. Федеральная служба по надзору в сфере природопользования (Росприроднадзор) и ее территориальные органы осуществляют государственный земельный надзор за соблюдением:

а) выполнения обязанностей по рекультивации земель после завершения разработки месторождений полезных ископаемых (включая общераспространенные полезные ископаемые), строительных, мелиоративных, лесозаготовительных, изыскательских и иных работ, в том числе работ, осуществляемых для внутрихозяйственных или собственных надобностей;

б) выполнения требований и обязательных мероприятий по улучшению земель и охране почв от ветровой, водной эрозии и предотвращению других процессов, ухудшающих качественное состояние земель;

в) выполнения требований законодательства Российской Федерации о недопущении использования участков лесного фонда для раскорчевки, переработки лесных ресурсов, устройства складов, возведения построек

(строительства), распашки и других целей без специальных разрешений на использование указанных участков;

г) режима использования земельных участков и лесов в водоохраных зонах и прибрежных полосах водных объектов;

д) выполнения иных требований земельного законодательства по вопросам использования и охраны земель в пределах установленной сферы деятельности.

2.1.3. Федеральная служба по ветеринарному и фитосанитарному надзору (Россельхознадзор) и ее территориальные органы осуществляют на землях сельскохозяйственного назначения и земельных участках сельскохозяйственного использования в составе земель населенных пунктов надзор за соблюдением:

а) выполнения в соответствии с Федеральным законом "О государственном регулировании обеспечения плодородия земель сельскохозяйственного назначения" мероприятий по сохранению и воспроизводству плодородия земель сельскохозяйственного назначения, включая мелиорированные земли;

б) выполнения требований по предотвращению самовольного снятия, перемещения и уничтожения плодородного слоя почвы, а также порчи земель в результате нарушения правил обращения с пестицидами, агрохимикатами или иными опасными для здоровья людей и окружающей среды веществами и отходами производства и потребления;

в) выполнения иных требований земельного законодательства по вопросам использования и охраны земель в пределах установленной сферы деятельности.

В табл. 1 представлен перечень должностных лиц, уполномоченных осуществлять государственный земельный надзор.

Т а б л и ц а 1

Должностные лица, уполномоченные осуществлять государственный земельный надзор

Наименование федеральной службы	Наименование должности	Наименование уполномоченных лиц
1	2	3
Росреестр	Главный государственный инспектор Российской Федерации по использованию и охране земель	Руководитель Федеральной службы государственной регистрации, кадастра и картографии

Продолжение табл. 1

1	2	3
	Заместитель главного государственного инспектора Российской Федерации по использованию и охране земель	Заместитель руководителя Федеральной службы государственной регистрации, кадастра и картографии и руководитель структурного подразделения Службы, к сфере ведения которого отнесено осуществление государственного земельного надзора
	Государственные инспектора Российской Федерации по использованию и охране земель	Специалисты структурного подразделения Федеральной службы государственной регистрации, кадастра и картографии, к сфере ведения которого отнесено осуществление государственного земельного надзора
	Главные государственные инспектора субъектов Российской Федерации по использованию и охране земель	Руководители территориальных органов Федеральной службы государственной регистрации, кадастра и картографии в субъектах Российской Федерации
Росреестр	Заместители главных государственных инспекторов субъектов Российской Федерации по использованию и охране земель	Заместители руководителей территориальных органов Федеральной службы государственной регистрации, кадастра и картографии и руководители структурных подразделений территориальных органов Федеральной службы государственной регистрации, кадастра и картографии в субъектах Российской Федерации, к сфере ведения которых отнесено осуществление государственного земельного надзора
	Государственные инспектора субъектов Российской Федерации по использованию и охране земель	Специалисты структурных подразделений территориальных органов Федеральной службы государственной регистрации, кадастра и картографии в субъектах Российской Федерации, к сфере ведения которых отнесено осуществление государственного земельного надзора
	Главные государственные инспектора городов и районов по использованию и охране земель	Руководители структурных подразделений территориальных органов Федеральной службы государственной регистрации, кадастра и картографии в субъектах Российской Федерации межрайонного и городского (районного) уровней, к сфере ведения которых отнесено осуществление государственного земельного надзора

Окончание табл. 1

1	2	3
	Заместители главных государственных инспекторов городов и районов по использованию и охране земель	Заместители руководителей структурных подразделений территориальных органов Федеральной службы государственной регистрации, кадастра и картографии в субъектах Российской Федерации межрайонного и городского (районного) уровней или специалисты соответствующих структурных подразделений (в случае отсутствия заместителей руководителей), к сфере ведения которых отнесено осуществление государственного земельного надзора
	Государственные инспектора городов и районов по использованию и охране земель	Специалисты структурных подразделений территориальных органов Федеральной службы государственной регистрации, кадастра и картографии в субъектах Российской Федерации межрайонного и городского (районного) уровней, к сфере ведения которых отнесено осуществление государственного земельного надзора
Росприроднадзор	Государственные инспектора по охране природы)	Должностные лица Федеральной службы по надзору в сфере природопользования
Россельхознадзор	—	Должностные лица Федеральной службы по ветеринарному и фитосанитарному надзору и ее территориальных органов

2.2. Полномочия государственных инспекторов по использованию и охране земель

2.2.1. Государственные инспектора по использованию и охране земель и их заместители имеют право:

- 1) в пределах своей компетенции рассматривать в установленном порядке дела об административных правонарушениях и налагать административные штрафы;
- 2) выносить по установленной форме предупреждения о допущенном земельном правонарушении в соответствии с Земельным кодексом Российской Федерации;

3) направлять в соответствующие органы материалы о нарушениях земельного законодательства для решения вопроса о привлечении виновных лиц к ответственности;

4) вносить в органы государственной власти субъектов Российской Федерации и органы местного самоуправления, издавшие акты, касающиеся вопросов земельных отношений, предложения о приведении указанных актов в соответствие с земельным законодательством.

Главные инспекторы и их заместители, инспекторы при проведении проверок соблюдения земельного законодательства **обязаны**:

1) своевременно и в полной мере исполнять предоставленные в соответствии с законодательством Российской Федерации полномочия по предупреждению, выявлению и пресечению нарушений обязательных требований;

2) соблюдать законодательство Российской Федерации, права и законные интересы юридических лиц и индивидуальных предпринимателей;

3) проводить проверки на основании и в строгом соответствии с распоряжениями на проверку;

4) посещать объекты (земельные участки) юридических лиц и индивидуальных предпринимателей в целях проведения проверок только во время исполнения служебных обязанностей при предъявлении служебного удостоверения и распоряжения на проверку;

5) не препятствовать представителям юридического лица или индивидуального предпринимателя присутствовать при проведении проверки, давать разъяснения по вопросам, относящимся к предмету проверки;

6) предоставлять уполномоченным должностным лицам юридического лица или индивидуальным предпринимателям, присутствующим при проведении проверки, относящуюся к предмету проверки информацию;

7) знакомить уполномоченных должностных лиц юридического лица или индивидуального предпринимателя с результатами проверок;

8) учитывать при определении мер, принимаемых по фактам выявленных нарушений, соответствие указанных мер тяжести нарушений, их потенциальной опасности для жизни, здоровья людей, для животных, растений, окружающей среды, безопасности государства, для возникновения чрезвычайных ситуаций природного и техногенного характера, а также не допускать необоснованное ограничение прав и законных интересов граждан, юридических лиц, индивидуальных предпринимателей;

9) доказывать обоснованность своих действий при их обжаловании юридическими лицами, индивидуальными предпринимателями в порядке, установленном законодательством Российской Федерации;

10) соблюдать сроки проведения проверки;

11) не требовать от юридического лица, индивидуального предпринимателя документы и иные сведения, представление которых не предусмотрено законодательством Российской Федерации;

12) перед началом проведения выездной проверки по просьбе руководителя, иного должностного лица или уполномоченного представителя юридического лица, индивидуального предпринимателя, его уполномоченного представителя ознакомить их с положениями настоящего Административного регламента;

13) осуществлять запись о проведенной проверке в журнале учета проверок.

Руководитель, иное должностное лицо или уполномоченный представитель юридического лица, индивидуальный предприниматель, его уполномоченный представитель при проведении проверки соблюдения земельного законодательства имеют право:

1) непосредственно присутствовать при проведении проверки, давать объяснения по вопросам, относящимся к предмету проверки;

2) получать от должностных лиц Росреестра (его территориального органа) информацию, которая относится к предмету проверки и предоставление которой федеральным законодательством;

3) знакомиться с результатами проверки и указывать в акте проверки о своем ознакомлении с результатами проверки, согласии или несогласии с ними, а также с отдельными действиями должностных лиц Росреестра (его территориального органа);

4) обжаловать действия (бездействие) должностных лиц Росреестра (его территориального органа), повлекшие за собой нарушение прав юридического лица, индивидуального предпринимателя при проведении проверки, в административном и (или) судебном порядке в соответствии с законодательством Российской Федерации.

2.2.2. Организация и проведение проверок

Организация и проведение проверок соблюдения земельного законодательства осуществляется в соответствии с принципами законности, презумпции невиновности, невмешательства в деятельность юридических лиц и индивидуальных предпринимателей при осуществлении ими предпринимательской деятельности.

При определении мер, принимаемых по фактам выявленных нарушений, должностными лицами Росреестра (его территориальных органов) учитывается соответствие указанных мер тяжести нарушений, их потенциальной опасности для жизни, здоровья людей, окружающей среды и имущества, а также не допускается необоснованное ограничение прав и законных интересов проверяемых лиц.

Результатом проведения проверок соблюдения земельного законодательства является выявление и пресечение нарушений юридическими лицами и индивидуальными предпринимателями положений нормативных правовых актов Российской Федерации, регулирующих вопросы использования и охраны земель, путем применения мер, предусмотренных законодательством Российской Федерации.

Проведение проверок соблюдения земельного законодательства заканчивается:

- составлением актов проверки соблюдения земельного законодательства;
- вынесением предупреждения о допущенном правонарушении в соответствии с Земельным кодексом Российской Федерации;
- выдачей обязательных для исполнения предписаний по вопросам соблюдения земельного законодательства, предписаний об устранении выявленных в ходе проверок нарушений земельного законодательства и их последствий.

Информация о порядке проведения проверок соблюдения земельного законодательства предоставляется непосредственно Росреестром (территориальными органами):

- посредством размещения на официальном сайте Росреестра (территориальных органов) в сети Интернет и на информационных стендах в Росреестре (территориальных органах);
- в средствах массовой информации и информационных материалах (брошюрах, буклетах и т.д.);
- путём устного консультирования на приёме граждан (индивидуальных предпринимателей), в том числе представителей организаций (юридических лиц), общественных объединений;
- по телефону, электронной почте, письменным сообщением на устное или письменное обращение.

Проведение проверок включает в себя следующие административные процедуры:

- подготовка к проведению проверки;
- проведение проверки;
- подготовка результатов проверки соблюдения земельного законодательства;
- принятие предусмотренных законодательством Российской Федерации мер по выявленным нарушениям.

Дополнительные к общим основаниям, отраженным на рис.9, для проведения внеплановой проверки государственными инспекторами по использованию и охране земель представлены на рис. 4.

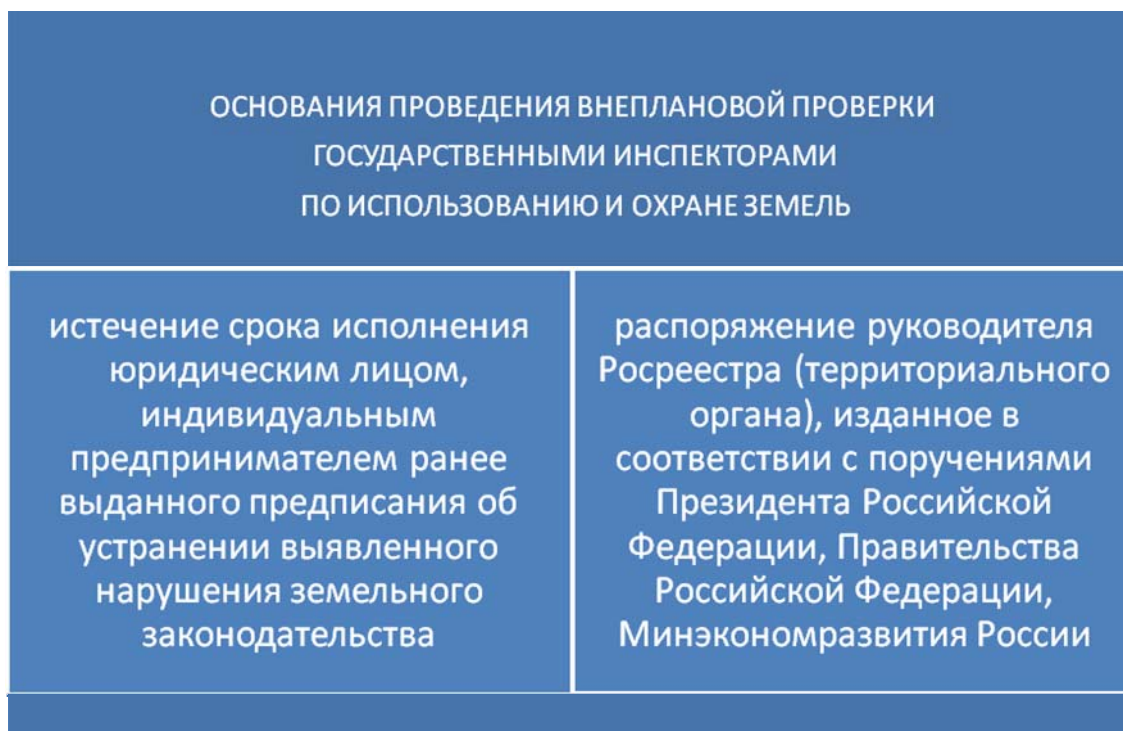


Рис. 4. Основания проведения внеплановых проверок государственными инспекторами по охране и использованию земель

Внеплановая проверка государственными инспекторами по использованию и охране земель, как и муниципальными земельными инспекторами, проводится **после согласования с органом прокуратуры** по месту осуществления деятельности таких юридических лиц, индивидуальных предпринимателей.

В день подписания приказа руководителя, заместителя руководителя Росреестра (территориальный орган) о проведении внеплановой проверки юридического лица, индивидуального предпринимателя в целях согласования ее проведения Росреестр (территориальный орган) представляет либо направляет заказным почтовым отправлением с уведомлением о вручении или в форме электронного документа, подписанного электронной цифровой подписью, в орган прокуратуры по месту осуществления деятельности юридического лица, индивидуального предпринимателя **заявление о согласовании проведения внеплановой выездной проверки**.

К заявлению прилагаются копия распоряжения руководителя, заместителя руководителя Росреестра (территориального органа) о проведении внеплановой проверки и документы, которые содержат сведения, послужившие основанием ее проведения.

Если основанием для проведения внеплановой проверки является причинение вреда жизни, здоровью граждан, вреда животным, растениям, ок-

ружающей среде, объектам культурного наследия (памятникам истории и культуры) народов Российской Федерации, безопасности государства, а также возникновение чрезвычайных ситуаций природного и техногенного характера, обнаружение нарушений обязательных требований в момент совершения таких нарушений в связи с необходимостью принятия неотложных мер Росреестр (территориальный орган) вправе приступить к проведению внеплановой проверки незамедлительно с извещением органов прокуратуры о проведении мероприятий по контролю посредством направления документов в органы прокуратуры в течение двадцати четырех часов.

О проведении внеплановой проверки, за исключением внеплановой выездной проверки юридического лица, индивидуального предпринимателя последние уведомляются не менее чем за двадцать четыре часа до начала ее проведения любым доступным способом.

В случае, если в результате деятельности юридического лица, индивидуального предпринимателя причинен или причиняется вред жизни, здоровью граждан, вред животным, растениям, окружающей среде, безопасности государства, а также возникли или могут возникнуть чрезвычайные ситуации природного и техногенного характера, предварительное уведомление юридических лиц, индивидуальных предпринимателей о начале проведения внеплановой проверки не требуется.

Должностное лицо, которое проводит документарную проверку, обязано рассмотреть представленные руководителем или иным должностным лицом юридического лица, индивидуальным предпринимателем, его уполномоченным представителем пояснения и документы, подтверждающие достоверность ранее представленных документов. В случае, если после рассмотрения представленных пояснений и документов либо при отсутствии пояснений будут установлены признаки нарушения обязательных требований (неисполнения предписания об устранении нарушения земельного законодательства) должностные лица Росреестра (территориального органа) вправе провести выездную проверку.

При проведении документарной проверки Росреестр (территориальный орган) не вправе требовать у юридического лица, индивидуального предпринимателя сведения и документы, не относящиеся к предмету документарной проверки, а также сведения и документы, которые могут быть получены Росреестром (территориальными органами) от иных органов государственного контроля (надзора), органов муниципального контроля.

Предметом выездной проверки являются содержащиеся в документах юридического лица, индивидуального предпринимателя сведения, а также состояние используемых указанными лицами при осуществлении деятель-

ности территорий и принимаемые ими меры по исполнению обязательных требований.

Выездная проверка проводится по месту нахождения юридического лица, месту осуществления деятельности индивидуального предпринимателя и (или) по месту фактического осуществления их деятельности.

Росреестр (территориальный орган) привлекает к проведению выездной проверки юридического лица, индивидуального предпринимателя экспертов, экспертные организации, не состоящие в гражданско-правовых и трудовых отношениях с юридическим лицом, индивидуальным предпринимателем, в отношении которых проводится проверка, и не являющиеся аффилированными лицами проверяемых лиц.

Выездная проверка начинается с предъявления служебного удостоверения должностными лицами Росреестра (территориального органа), обязательного ознакомления руководителя или иного должностного лица юридического лица, индивидуального предпринимателя, его уполномоченного представителя с распоряжением руководителя, заместителя руководителя Росреестра (территориального органа) о назначении проверки и с полномочиями проводящих выездную проверку лиц, а также с целями, задачами, основаниями проведения выездной проверки, видами и объемом мероприятий по контролю, составом экспертов, представителями экспертных организаций, привлекаемых к выездной проверке, со сроками и с условиями ее проведения.

Руководитель, иное должностное лицо или уполномоченный представитель юридического лица, индивидуальный предприниматель, его уполномоченный представитель обязаны предоставить должностным лицам Росреестра (территориального органа), проводящим выездную проверку, возможность ознакомиться с документами, связанными с целями, задачами и предметом выездной проверки, в случае, если выездной проверке не предшествовало проведение документарной проверки, а также обеспечить доступ проводящих проверку должностных лиц и участвующих в выездной проверке экспертов, представителей экспертных организаций на территорию, в используемые юридическим лицом, индивидуальным предпринимателем при осуществлении деятельности здания, строения, сооружения, помещения, к используемым юридическими лицами, индивидуальными предпринимателями оборудованию, подобным объектам, транспортным средствам и перевозимым ими грузам.

Проверка проводится на основании распоряжения руководителя, заместителя руководителя Росреестра (территориального органа) (прил. А).

Проверка проводится должностным лицом или должностными лицами, которые указаны в распоряжении руководителя, заместителя руководителя Росреестра (территориального органа).

Заверенные печатью копии распоряжения руководителя, заместителя руководителя Росреестра (территориального органа) вручаются под роспись должностными лицами Росреестра (территориального органа), проводящими проверку, руководителю, иному должностному лицу или уполномоченному представителю юридического лица, индивидуальному предпринимателю, его уполномоченному представителю одновременно с предъявлением служебных удостоверений. По требованию подлежащих проверке лиц должностные лица Росреестра (территориального органа) обязаны представить информацию об этих органах, а также об экспертах, экспертных организациях в целях подтверждения своих полномочий.

В случае проведения выездной проверки должностные лица Росреестра (территориального органа), проводящие проверку, обязаны ознакомить руководителя, иное должностное лицо или уполномоченного представителя юридического лица, индивидуального предпринимателя, его уполномоченного представителя с полномочиями проводящих выездную проверку лиц, а также с целями, задачами, основаниями проведения выездной проверки, видами и объемом мероприятий по контролю, составом экспертов, представителями экспертных организаций, привлекаемых к выездной проверке, со сроками и с условиями ее проведения.

По просьбе руководителя, иного должностного лица или уполномоченного представителя юридического лица, индивидуального предпринимателя, его уполномоченного представителя должностные лица Росреестра (территориального органа) обязаны ознакомить подлежащих проверке лиц с административными регламентами по исполнению государственной функции.

При проведении проверок используются сведения государственного кадастра недвижимости, единого государственного реестра прав на недвижимое имущество и сделок с ним, государственного мониторинга земель, производственного земельного контроля, государственного фонда данных, полученных в результате проведения землеустройства, иные сведения.

При проведении выездной проверки должностные лица Росреестра (территориального органа) производят обмер границ земельного участка, составляют фототаблицу (прил. Ж), схематический чертёж земельного участка и иные документы, подтверждающие соблюдение (нарушение) земельного законодательства.

В случае проведения проверки соблюдения земельного законодательства на двух и более земельных участках, правообладателем которых явля-

ется одно юридическое лицо, индивидуальный предприниматель, вышеуказанные документы составляются по каждому земельному участку.

По результатам проверки составляется акт проверки соблюдения земельного законодательства (далее – акт) (прил. Б).

Подготовка результатов проверки соблюдения земельного законодательства осуществляется на основании материалов, полученных в результате проверки.

В случае если лицо, в отношении которого осуществляются мероприятия по государственному земельному контролю, является правообладателем нескольких земельных участков, то акт проверки составляется отдельно на каждый земельный участок.

Акт составляется должностным лицом или должностными лицами, которые указаны в распоряжении руководителя, заместителя руководителя Росреестра (территориального органа).

К акту прилагаются объяснения лиц, на которых возлагается ответственность за нарушение обязательных требований, предписания об устранении выявленных нарушений, и иные связанные с результатами проверки документы или их копии.

Акт проверки оформляется непосредственно после ее завершения в двух экземплярах, один из которых с копиями приложений вручается руководителю, иному должностному лицу или уполномоченному представителю юридического лица, индивидуальному предпринимателю, его уполномоченному представителю под расписку об ознакомлении либо об отказе в ознакомлении с актом проверки.

В случае отказа проверяемого лица дать расписку об ознакомлении либо об отказе в ознакомлении с актом проверки акт направляется заказным почтовым отправлением с уведомлением о вручении, которое приобщается к экземпляру акта проверки, хранящемуся в деле Росреестра (территориального органа).

В случае если для составления акта проверки необходимо получить заключения по результатам проведенных исследований и экспертиз, акт проверки составляется в срок, не превышающий трех рабочих дней после завершения мероприятий по контролю, и вручается руководителю, иному должностному лицу или уполномоченному представителю юридического лица, индивидуальному предпринимателю, его уполномоченному представителю под расписку либо направляется заказным почтовым отправлением с уведомлением о вручении, которое приобщается к экземпляру акта проверки, хранящемуся в деле Росреестра (территориального органа).

Результаты проверки, содержащие информацию, составляющую государственную, коммерческую, служебную, иную тайну, оформляются с со-

блюдением требований, предусмотренных законодательством Российской Федерации.

В журнале учёта проверок, который в соответствии с частью 8 статьи 16 Федерального закона N 294-ФЗ обязаны вести юридические лица и индивидуальные предприниматели, должностными лицами Росреестра (территориального органа) осуществляется запись о проведенной проверке, содержащая сведения о наименовании органа государственного земельного контроля, датах начала и окончания проведения проверки, времени ее проведения, правовых основаниях, целях, задачах и предмете проверки, выявленных нарушениях и выданных предписаниях, а также указываются фамилии, имена, отчества и должности должностного лица или должностных лиц, проводящих проверку, его или их подписи.

При отсутствии журнала учёта проверок в акте проверки делается соответствующая запись.

Юридическое лицо или индивидуальный предприниматель, проверка которых проводилась, в случае несогласия с фактами, выводами, предложениями, изложенными в акте проверки, либо с выданным предписанием об устранении выявленных нарушений в течение пятнадцати дней с даты получения акта проверки вправе представить в соответствующий орган государственного земельного контроля в письменной форме возражения в отношении акта проверки и (или) выданного предписания об устранении выявленных нарушений в целом или его отдельных положений. При этом юридическое лицо или индивидуальный предприниматель вправе приложить к таким возражениям документы, подтверждающие обоснованность таких возражений, или их заверенные копии либо в согласованный срок передать их в орган государственного земельного контроля.

Принятие предусмотренных законодательством Российской Федерации мер по выявленным нарушениям

В случае выявления при проведении проверки нарушений юридическим лицом, индивидуальным предпринимателем обязательных требований должностные лица Росреестра (территориального органа), проводившие проверку, в пределах полномочий, предусмотренных законодательством Российской Федерации, обязаны:

1) выдать предписание юридическому лицу, индивидуальному предпринимателю об устранении нарушений земельного законодательства, административная ответственность за которые не предусмотрена, с указанием сроков их устранения (прил. В);

2) принять меры по контролю за устранением выявленных нарушений, их предупреждению, предотвращению возможного причинения вреда жизни, здоровью граждан, вреда животным, растениям, окружающей среде,

обеспечению безопасности государства, предупреждению возникновения чрезвычайных ситуаций природного и техногенного характера, а также меры по привлечению лиц, допустивших выявленные нарушения, к ответственности.

В случае выявления при проведении проверки юридических лиц, индивидуальных предпринимателей нарушений обязательных требований, за которые предусмотрена административная ответственность в соответствии с Кодексом об административных правонарушениях (далее КоАП РФ), должностные лица Росреестра (его территориального органа), проводившие проверку, в пределах своих полномочий, предусмотренных законодательством Российской Федерации, принимают меры по привлечению к административной ответственности в установленном законодательством порядке.

Срок выполнения предписания об устранении нарушений, выявленных в ходе проведения проверок, устанавливается исходя из обстоятельств выявленного нарушения и разумного срока для его устранения.

В случае невозможности устранения нарушения в установленный срок нарушитель заблаговременно (не позднее трёх дней до истечения срока исполнения предписания) направляет должностному лицу, выдавшему предписание об устранении нарушения земельного законодательства, ходатайство с просьбой о продлении срока устранения нарушения земельного законодательства. К ходатайству прилагаются документы, подтверждающие принятие в установленный срок нарушителем мер, необходимые для оформления и получения нарушителем документов, требуемых для устранения правонарушения и подтверждения указанного факта.

Ходатайство о продлении срока исполнения предписания рассматривается главным инспектором (его заместителем) в течение суток после его поступления. По результатам рассмотрения ходатайства выносится определение:

1) в случае, если нарушителем приняты все зависящие от него и предусмотренные нормативными правовыми актами Российской Федерации меры, необходимые для оформления и получения юридическим лицом или индивидуальным предпринимателем документов, требуемых для устранения правонарушения и подтверждения указанного факта – об удовлетворении ходатайства и продлении срока исполнения предписания;

2) в случае, если нарушителем не приняты все зависящие от него меры, необходимые для оформления и получения юридическим лицом или индивидуальным предпринимателем документов, требуемых для устранения правонарушения и подтверждения указанного факта – об отклонении хода-

тайства и оставлении срока устранения нарушения земельного законодательства без изменения.

В случае, если при проведении проверки установлено, что деятельность юридического лица, его филиала, представительства, структурного подразделения, индивидуального предпринимателя, эксплуатация ими зданий, строений, сооружений, помещений, подобных объектов представляют непосредственную угрозу причинения вреда жизни, здоровью граждан, вреда животным, растениям, окружающей среде, безопасности государства, возникновения чрезвычайных ситуаций природного и техногенного характера или такой вред причинен, Росреестр (территориальный орган) обязан незамедлительно принять меры по недопущению причинения вреда или прекращению его причинения вплоть до временного запрета деятельности юридического лица, его филиала, представительства, структурного подразделения, индивидуального предпринимателя в порядке, установленном КоАП РФ, и довести до сведения граждан, а также других юридических лиц, индивидуальных предпринимателей любым доступным способом информацию о наличии угрозы причинения вреда и способах его предотвращения.

В случае выявления нарушений членами саморегулируемой организации обязательных требований должностные лица Росреестра (территориального органа) при проведении плановой проверки таких членов саморегулируемой организации обязаны сообщить в саморегулируемую организацию о выявленных нарушениях в течение пяти рабочих дней со дня окончания проведения плановой проверки.

В течение пятнадцати дней с момента истечения срока устранения нарушения земельного законодательства, установленного предписанием об устранении нарушения земельного законодательства, проводится внеплановая проверка устранения ранее выявленного нарушения. При такой проверке в обязательном порядке фиксируются нарушения земельного законодательства, а также факты, носящие систематический характер.

При проведении внеплановой проверки исполнения предписания выносится распоряжение о проведении такой проверки.

При устранении допущенного нарушения должностным лицом Росреестра (территориального органа) составляется акт проверки соблюдения земельного законодательства с приложением документов, подтверждающих устранение нарушения земельного законодательства.

В случае устранения нарушения путём оформления правоустанавливающих или правоудостоверяющих документов на землю или предоставления сведений о состоянии земель проверка устранения нарушения зе-

мельного законодательства может быть проведена в форме документальной проверки.

В случае неустранения нарушения земельного законодательства должностным лицом Росреестра (территориального органа) составляется акт, выносятся предписание об устранении нарушения земельного законодательства, а также применяются иные меры в соответствии с КоАП РФ.

2.3. Особенности осуществления государственного земельного надзора за землями сельскохозяйственного назначения

Землями сельскохозяйственного назначения признаются земли, находящиеся за границами населенного пункта и предоставленные для нужд сельского хозяйства, а также предназначенные для этих целей.

В составе земель сельскохозяйственного назначения выделяются сельскохозяйственные угодья, земли, занятые внутрихозяйственными дорогами, коммуникациями, лесными насаждениями, предназначенными для обеспечения защиты земель от воздействия негативных (вредных) природных, антропогенных и техногенных явлений, водными объектами, а также зданиями, строениями, сооружениями, используемыми для производства, хранения и первичной переработки сельскохозяйственной продукции.

Земли сельскохозяйственного назначения могут использоваться для ведения сельскохозяйственного производства, создания защитных лесных насаждений, научно-исследовательских, учебных и иных связанных с сельскохозяйственным производством целей, а также для целей аквакультуры (рыбоводства):

- крестьянскими (фермерскими) хозяйствами для осуществления их деятельности, гражданами, ведущими личные подсобные хозяйства, садоводство, животноводство, огородничество;
- хозяйственными товариществами и обществами, производственными кооперативами, государственными и муниципальными унитарными предприятиями, иными коммерческими организациями;
- некоммерческими организациями, в том числе потребительскими кооперативами, религиозными организациями;
- казачьими обществами;
- опытно-производственными, учебными, учебно-опытными и учебно-производственными подразделениями научных организаций, образовательных организаций, осуществляющих подготовку кадров в области сельского хозяйства, и общеобразовательных организаций;

- общинами коренных малочисленных народов Севера, Сибири и Дальнего Востока Российской Федерации для сохранения и развития их традиционных образа жизни, хозяйствования и промыслов.

Использование земель сельскохозяйственного назначения или земельных участков в составе таких земель, предоставляемых на период осуществления строительства дорог, линий электропередачи, линий связи (в том числе линейно-кабельных сооружений), нефтепроводов, газопроводов и иных трубопроводов, осуществляется при наличии утвержденного проекта рекультивации таких земель для нужд сельского хозяйства без перевода земель сельскохозяйственного назначения в земли иных категорий.

Использование земель сельскохозяйственного назначения или земельных участков в составе таких земель допускается для осуществления видов деятельности в сфере охотничьего хозяйства, если иное не предусмотрено настоящим Кодексом.

Должностные лица Россельхознадзора, осуществляющие государственную функцию государственного земельного надзора за землями сельскохозяйственного назначения, имеют право:

а) уведомлять в письменной форме юридических лиц и индивидуальных предпринимателей о результатах проверки, выявленных нарушениях требований федеральных законов, иных нормативных правовых актов Российской Федерации, связанных с осуществлением государственного земельного надзора;

б) давать юридическим лицам и индивидуальным предпринимателям обязательные для исполнения предписания по устранению выявленных нарушений при осуществлении государственной функции;

в) рассматривать дела об административных правонарушениях при осуществлении государственной функции, применять штрафные санкции в случаях и порядке, предусмотренных законодательством Российской Федерации;

г) передавать материалы о привлечении к ответственности лиц, виновных в нарушении установленного законодательством Российской Федерации, в компетентные органы для рассмотрения вопроса о привлечении таких лиц к уголовной ответственности.

Должностные лица, осуществляющие функцию государственного земельного надзора за землями сельскохозяйственного назначения, обязаны использовать своевременно и в полной мере предоставленные им полномочия по предупреждению, обнаружению и пресечению нарушений законодательства Российской Федерации в установленной сфере деятельности, не разглашать представляющие государственную, военную и коммерче-

скую тайну сведения служебного и иного характера, которые могут стать им известны при осуществлении такой государственной функции.

При проведении проверки в отношении юридических лиц, индивидуальных предпринимателей, физических лиц должностное лицо (должностные лица), проводящие проверку, специалисты федерального государственного учреждения, подведомственного Россельхознадзору, имеют право отбирать пробы почвенных образцов, опасных химических веществ, иных загрязнителей почв для проведения их исследований. Отбор проб оформляется протоколом (актом) об отборе указанных проб.

Отбор проб производится в количестве, не превышающем нормы, установленные национальными стандартами, правилами отбора образцов, проб и методами их исследований, испытаний, измерений, техническими регламентами или действующими до дня их вступления в силу иными нормативными техническими документами, правилами и методами исследований, испытаний, измерений.

Отобранные должностным лицом территориального органа и (или) специалистом федерального государственного учреждения, подведомственного Россельхознадзору пробы почвенных образцов направляются для исследования в испытательную лабораторию (центр), аккредитованную в области эколого-токсикологических обследований (исследований) почв (при необходимости в другую испытательную лабораторию (центр), аккредитованную в установленном порядке).

Должностное лицо, уполномоченное проводить проверку, или председатель комиссии производит запись в журнале учета проверок юридического лица, индивидуального предпринимателя, проводимых органами государственного надзора. При отсутствии журнала учета мероприятий по государственному надзору или при нарушении требований к оформлению такого журнала в акте, составляемом по результатам проведенного мероприятия по надзору, делается соответствующая запись.

По результатам проведенной проверки составляется акт в двух экземплярах.

К акту проверки прилагаются протоколы осмотра территории, обмеры площади земельных участков, фототаблицы и фотоматериалы, протоколы отбора образцов проб обследования объектов окружающей среды, протоколы или заключения проведенных исследований, испытаний и экспертиз, объяснения лиц, на которых возлагается ответственность за совершение нарушений, предписания об устранении выявленных нарушений.

Акт проверки оформляется непосредственно после ее завершения в двух экземплярах. Один экземпляр акта проверки с копиями приложений вручается руководителю, иному должностному лицу или уполномоченно-

му представителю юридического лица, индивидуальному предпринимателю, его уполномоченному представителю, физическому лицу, его уполномоченному представителю под расписку об ознакомлении либо об отказе в ознакомлении с актом проверки. В случае отсутствия руководителя, иного должностного лица или уполномоченного представителя юридического лица, индивидуального предпринимателя, его уполномоченного представителя, физического лица, его уполномоченного представителя, а также в случае отказа лица, в отношении которого проводилась проверка, дать расписку об ознакомлении либо об отказе в ознакомлении с актом проверки акт направляется заказным почтовым отправлением с уведомлением о вручении, которое приобщается вместе с экземпляром акта к материалам проверки.

В случае, если для составления акта проверки необходимо получить заключения по результатам проведенных исследований, испытаний, специальных расследований, экспертиз, акт проверки составляется в срок, не превышающий трех рабочих дней после завершения мероприятий по надзору, и вручается руководителю, иному должностному лицу или уполномоченному представителю юридического лица, индивидуальному предпринимателю, его уполномоченному представителю, физическому лицу под расписку либо направляется заказным почтовым отправлением с уведомлением о вручении, которое приобщается к экземпляру акта проверки.

В случае, если для проведения внеплановой выездной проверки требуется согласование ее проведения с органом прокуратуры, копия акта проверки направляется в орган прокуратуры, которым принято решение о согласовании проведения проверки, в течение пяти рабочих дней со дня составления акта проверки.

В случае отсутствия от юридических лиц, индивидуальных предпринимателей необходимых документов для проведения административной процедуры, а также при необходимости получения информации от заинтересованных федеральных органов исполнительной власти руководителем (заместителем руководителя) территориального органа Россельхознадзора выносится решение о приостановлении проведения проверки. Общий срок приостановления административной процедуры не должен превышать 30 дней.

В случае выявления при проведении проверки нарушений юридическим и физическим лицами, индивидуальным предпринимателем, в отношении которого проводилась проверка, требований земельного законодательства должностные лица, проводившие проверку, обязаны выдать предписание об устранении выявленных нарушений с установлением обоснованных сроков их устранения.

Предписание об устранении выявленных нарушений должно содержать перечень выявленных нарушений и сроки их устранения, с указанием нормативных правовых актов, требования которых нарушены.

Продолжительность сроков для устранения нарушения зависит от продолжительности вегетационного периода сельскохозяйственных культур, произрастающих на земельных участках земель сельскохозяйственного назначения и земельных участках сельскохозяйственного использования в составе земель населенных пунктов, проведения юридическими и физическими лицами, индивидуальным предпринимателем полевых работ, а также площади и характера правонарушения.

Предписание подписывается должностным лицом, уполномоченным на проведение проверки, или председателем комиссии.

Предписание вручается физическому лицу, законному представителю юридического лица или индивидуальному предпринимателю под расписку. В случае отказа от получения предписания об устранении выявленных нарушений, а также в случае отказа проверяемого лица дать расписку о получении указанного предписания предписание об устранении выявленных нарушений направляется не позднее 3-х рабочих дней со дня составления акта проверки проверяемому лицу заказным почтовым отправлением с уведомлением о вручении, которое приобщается к хранящимся в деле материалам.

В случае немедленного устранения выявленного правонарушения непосредственно при проведении проверки и до момента ее окончания предписание не выносится.

Протокол об административном правонарушении (далее – протокол) составляется в случае выявления административного правонарушения.

В протоколе указываются:

- 1) дата и место составления протокола;
- 2) должность, фамилия и инициалы лица, составившего протокол;
- 3) сведения о лице, в отношении которого возбуждено дело об административном правонарушении;
- 4) фамилии, имена, отчества, адреса мест жительства свидетелей и потерпевших, если имеются свидетели и потерпевшие;
- 5) место, время совершения и событие административного правонарушения;
- 6) ссылка на норму права, в соответствии с которой предусмотрено привлечение лица к административной ответственности;
- 7) объяснение физического лица или законного представителя юридического лица, индивидуального предпринимателя, в отношении которых возбуждено дело;
- 8) иные сведения, необходимые для разрешения дела.

Протокол об административном правонарушении составляется должностным лицом территориального управления Россельхознадзора, уполномоченным составлять протокол.

При составлении протокола физическому лицу или законному представителю юридического лица, индивидуальному предпринимателю, в отношении которых возбуждено дело об административном правонарушении, а также иным участникам производства по делу разъясняются их права и обязанности, о чем делается запись в протоколе.

Физическому лицу или законному представителю юридического лица, индивидуальному предпринимателю, в отношении которых возбуждено дело об административном правонарушении, должна быть предоставлена возможность ознакомления с протоколом. Указанные лица вправе представить объяснения и замечания по содержанию протокола, которые прилагаются к протоколу.

Протокол может быть составлен в отсутствие лица, в отношении которого возбуждается дело об административном правонарушении, если этому лицу было надлежащим образом сообщено о времени и месте его составления, но оно не явилось в назначенный срок и не уведомило о причинах неявки или причины неявки были признаны неуважительными (пункт 4 постановления Пленума Верховного Суда Российской Федерации от 24 марта 2005 г. N 5 "О некоторых вопросах, возникающих у судов при применении Кодекса Российской Федерации об административных правонарушениях" (Российская газета, 2005, N 80; 2006, N 250; 2008, N 237).

Протокол подписывается должностным лицом, который имеет полномочия составлять протоколы об административных правонарушениях, физическим лицом или законным представителем юридического лица, индивидуальным предпринимателем, в отношении которых возбуждено дело об административном правонарушении.

В случае отказа физического лица или законного представителя юридического лица, индивидуального предпринимателя от подписания протокола либо их неявки для его составления делается соответствующая запись в протоколе.

Физическому лицу или законному представителю юридического лица, индивидуальному предпринимателю, в отношении которых возбуждено дело об административном правонарушении, а также потерпевшему копии протокола вручаются под расписку либо направляются в течение трех дней со дня составления указанного протокола почтовой связью с уведомлением о вручении.

Протокол об административном правонарушении совместно с материалами, полученными при проведении проверки, формируется в админи-

стративное дело, которое в течение трех суток с момента составления протокола передается уполномоченному на рассмотрение дел об административных правонарушениях должностному лицу.

В случае выявления признаков преступления материалы, указывающие на его наличие, передаются в правоохранительные органы для принятия решения о возбуждении уголовного дела.

На основании протокола об административном правонарушении проводится подготовка материалов к рассмотрению дела об административном правонарушении.

В соответствии с требованиями главы 29 Кодекса Российской Федерации об административных правонарушениях при подготовке к рассмотрению дела об административном правонарушении уполномоченное должностное лицо Россельхознадзора, территориального органа выясняет следующие вопросы:

- 1) относится ли рассмотрение данного дела к его компетенции;
- 2) имеются ли обстоятельства, исключающие возможность рассмотрения данного дела;
- 3) правильно ли составлен протокол и оформлены иные материалы дела;
- 4) имеются ли обстоятельства, исключающие производство по делу;
- 5) достаточно ли имеющихся материалов для рассмотрения дела по существу;
- 6) имеются ли ходатайства и отводы.

При подготовке к рассмотрению дела об административном правонарушении уполномоченное должностное лицо Россельхознадзора, территориального органа выносит определения и постановления:

- 1) о назначении времени и места рассмотрения дела;
- 2) о вызове лиц, участвующих в деле, об истребовании необходимых дополнительных материалов по делу, о назначении экспертизы;
- 3) об отложении рассмотрения дела;
- 4) о возвращении протокола и других материалов дела должностному лицу, которое составило протокол, в случае составления протокола и оформления других материалов дела неправомочными лицами, неправильного составления протокола и оформления других материалов дела либо неполноты представленных материалов, которая не может быть восполнена при рассмотрении дела;
- 5) о передаче протокола и других материалов дела на рассмотрение по подведомственности, если рассмотрение дела не относится к его компетенции.

Максимальный срок исполнения административной процедуры не должен превышать 5 дней.

Рассмотрение дела об административном правонарушении проводится на основании материалов, подготовленных к его рассмотрению.

Дела об административных правонарушениях рассматриваются должностными лицами территориальных органов Россельхознадзора в соответствии со статьей 22.2 Кодекса Российской Федерации об административных правонарушениях.

По результатам рассмотрения дела об административном правонарушении может быть вынесено постановление по делу об административном правонарушении:

- 1) о назначении административного наказания;
- 2) о прекращении производства по делу об административном правонарушении.

Основаниями для вынесения постановлений по делам об административных правонарушениях являются результаты рассмотрения дела об административном правонарушении.

В постановлении по делу об административном правонарушении должны быть указаны:

- 1) должность, фамилия, имя, отчество должностного лица, вынесшего постановление;
- 2) дата и место рассмотрения дела;
- 3) сведения о лице, в отношении которого рассмотрено дело;
- 4) обстоятельства, установленные при рассмотрении дела;
- 5) статья Кодекса Российской Федерации об административных правонарушениях, предусматривающая административную ответственность за совершение административного правонарушения, либо основания прекращения производства по делу;
- 6) мотивированное решение по делу;
- 7) срок и порядок обжалования постановления;
- 8) информация о получателе штрафа, необходимая в соответствии с правилами заполнения расчетных документов на перечисление суммы административного штрафа.

Постановление по делу об административном правонарушении подписывается должностным лицом, уполномоченным на рассмотрение дел об административных правонарушениях, и заверяется отпечатком печати территориального органа, его вынесшего.

Постановление по делу об административном правонарушении объявляется немедленно по окончании рассмотрения дела.

При установлении причин административного правонарушения и условий, способствовавших его совершению, одновременно с постановлением о назначении административного наказания вносится в соответствующие организации и соответствующим должностным лицам представление о принятии мер по устранению указанных причин и условий.

Копия постановления по делу об административном правонарушении и копия представления о принятии мер по устранению указанных причин и условий вручается под расписку физическому лицу или законному представителю юридического лица, индивидуальному предпринимателю, в отношении которых оно вынесено, а также потерпевшему по его просьбе, либо высылается указанным лицам в течение трех дней со дня вынесения указанного постановления.

Исполнение постановления по делу об административном правонарушении может быть приостановлено в случае принесения протеста на вступившее в законную силу постановление по делу об административном правонарушении до рассмотрения протеста в соответствии со сроками, предусмотренными Кодексом Российской Федерации об административных правонарушениях. О приостановлении исполнения постановления выносится определение, которое при необходимости немедленно направляется в орган, должностному лицу, приводящим это определение в исполнение, в течение двух дней.

Основанием для осуществления надзора за устранением нарушений земельного законодательства является проверка исполнения предписания об устранении нарушения земельного законодательства с истечением срока, установленного предписанием.

В течение пятнадцати дней с момента истечения срока устранения нарушения земельного законодательства, установленного предписанием об устранении нарушения земельного законодательства, проводится проверка устранения ранее выявленного нарушения.

Надзор за устранением нарушений земельного законодательства осуществляется уполномоченным должностным лицом территориального органа Россельхознадзора.

В случае невозможности устранения нарушения в установленный срок нарушитель заблаговременно направляет должностному лицу, выдавшему предписание об устранении нарушения земельного законодательства, ходатайство с просьбой о продлении срока устранения нарушения земельного законодательства. К ходатайству прилагаются документы, подтверждающие принятие нарушителем исчерпывающих мер для устранения нарушения в установленный срок.

Лицо, выдавшее предписание об устранении нарушения земельного законодательства, рассматривает поступившее ходатайство и выносит решение о продлении срока устранения нарушения земельного законодательства или об отклонении ходатайства и оставлении срока устранения нарушения земельного законодательства без изменения.

При устранении допущенного нарушения составляется акт проверки соблюдения земельного законодательства с приложением документов, подтверждающих устранение нарушения земельного законодательства.

В случае неустранения нарушения земельного законодательства одновременно с актом составляется протокол об административном правонарушении за правонарушение, предусмотренное частью 1 статьи 19.5 Кодекса Российской Федерации об административных правонарушениях.

Итак, конечными результатами проведения проверок Россельхознадзора при осуществлении госземнадзора являются:

1) выявление и принятие мер по устранению нарушений земельного законодательства, установление отсутствия состава правонарушений;

2) исполнение нарушителями земельного законодательства предписаний об устранении нарушений земельного законодательства;

3) привлечение виновных лиц к административной ответственности.

В случае выявления при осуществлении надзора нарушений лицами, использующими земли, требований земельного законодательства, надзор за соблюдением которых не входит в компетенцию Россельхознадзора (территориальных органов), о выявленных нарушениях в срок не позднее **десяти рабочих дней** сообщается в соответствующий контрольно-надзорный орган (направляются документы, свидетельствующие о нарушениях).

В соответствии с Постановлением Правительства РФ от 22 июля 2011 г. N 612 «Об утверждении критериев существенного снижения плодородия земель сельскохозяйственного назначения» существенным снижением плодородия земель сельхозназначения является изменение числовых значений не менее 3 следующих критериев:

➤ снижение содержания органического вещества в пахотном горизонте на 15 % или более;

➤ снижение кислотности в кислых почвах (рНКСI) на 10 % или более;

➤ повышение щелочности в щелочных почвах (рНН2О) на 10 % или более;

➤ снижение содержания подвижного фосфора (мг/кг почвы) на 25 % или более;

➤ снижение содержания обменного калия (мг/кг почвы) на 25 % или более.

В соответствии с постановлением Правительства Российской Федерации от 23 апреля 2012 г. N 369 определен перечень признаков неиспользования земельных участков для ведения сельскохозяйственного производства или осуществления иной связанной с сельскохозяйственным производством деятельности.

Неиспользование земельного участка определяется на основании одного из следующих признаков:

- на пашне не производятся работы по возделыванию сельскохозяйственных культур и обработке почвы;
- на сенокосах не производится сенокошение;
- на культурных сенокосах содержание сорных трав в структуре травостоя превышает 30 % площади земельного участка;
- на пастбищах не производится выпас скота;
- на многолетних насаждениях не производятся работы по уходу и уборке урожая многолетних насаждений и не осуществляется раскорчевка списанных многолетних насаждений;
- залесенность и (или) закустаренность составляет на пашне свыше 15 % площади земельного участка;
- залесенность и (или) закустаренность на иных видах сельскохозяйственных угодий составляет свыше 30 %;
- заочкаренность и (или) заболачивание составляет свыше 20 % площади земельного участка.

Рекультивации подлежат земли, нарушенные при:

- разработке месторождений полезных ископаемых, а также добыче торфа;
- прокладке трубопроводов, проведении строительных, мелиоративных, лесозаготовительных и иных работ, связанных с нарушением почвенного покрова;
- ликвидации промышленных, военных, гражданских и иных объектов и сооружений;
- складировании и захоронении промышленных, бытовых и других отходов;
- строительстве, эксплуатации и консервации подземных объектов и коммуникаций (шахтные выработки, хранилища, метрополитен, канализационные сооружения и др.);
- ликвидации последствий загрязнения земель, если по условиям их восстановления требуется снятие верхнего плодородного слоя почвы;
- проведении войсковых учений за пределами специально отведенных для этих целей полигонов.

2.4. Особенности осуществления государственного земельного надзора должностными лицами Росприроднадзора (его территориальными органами)

Должностные лица Росприроднадзора, являющиеся государственными инспекторами в области охраны окружающей среды имеют право:

1) запрашивать и получать на основании мотивированных письменных запросов от органов государственной власти, органов местного самоуправления, юридических лиц, индивидуальных предпринимателей и граждан информацию и документы, необходимые в ходе проведения проверки;

2) беспрепятственно по предъявлении служебного удостоверения и копии приказа (распоряжения) руководителя (заместителя руководителя) Федеральной службы по надзору в сфере природопользования или ее территориального органа о назначении проверки посещать объекты хозяйственной деятельности (в том числе объекты оборонного значения), проводить обследования используемых юридическими лицами, индивидуальными предпринимателями при осуществлении своей деятельности зданий, помещений, сооружений, технических устройств, оборудования и материалов, а также проводить необходимые исследования, испытания, измерения, экспертизы, расследования и другие мероприятия по надзору;

3) выдавать юридическим лицам, индивидуальным предпринимателям и гражданам предписания об устранении выявленных нарушений обязательных требований, о проведении мероприятий по обеспечению предотвращения вреда растениям, животным, окружающей среде, безопасности государства, имуществу физических и юридических лиц, государственному или муниципальному имуществу, предотвращения возникновения чрезвычайных ситуаций природного и техногенного характера;

4) составлять протоколы об административных правонарушениях, связанных с нарушениями обязательных требований, рассматривать дела об указанных административных правонарушениях и принимать меры по предотвращению таких нарушений;

5) направлять в уполномоченные органы материалы, связанные с нарушениями законодательства в области охраны окружающей среды, для решения вопросов о возбуждении уголовных дел по признакам преступлений.

Конечными результатами проверки Росприроднадзора являются:

- 1) составление акта проверки;
- 2) выдача предписаний об устранении выявленных нарушений обязательных требований природоохранного законодательства;
- 3) составление протокола об административном правонарушении;

4) вынесение постановления о назначении административного наказания.

В случае выявления в результате планового мероприятия по надзору нарушений обязательных требований должностные лица Росприроднадзора (его территориального органа) реализуют следующие полномочия, направленные на соблюдение законодательства Российской Федерации в сфере компетенции Росприроднадзора:

- фиксируют факты выявленных нарушений в акте проверки;
- выдают предписание юридическому лицу, индивидуальному предпринимателю об устранении выявленных нарушений с указанием сроков их устранения;

- при выявлении признаков административного правонарушения, предусмотренного Кодексом Российской Федерации об административных правонарушениях, возбуждают дела об административных правонарушениях и обеспечивают их рассмотрение в установленном порядке, за совершение административного правонарушения в целях предупреждения совершения новых правонарушений как самим правонарушителем, так и другими лицами устанавливают и применяют административное наказание.

В случае, если в ходе планового мероприятия по надзору стало известно, что хозяйственная или иная деятельность, являющаяся объектом проведения внепланового мероприятия по надзору, связана с нарушениями требований законодательства Российской Федерации, вопросы выявления, предотвращения и пресечения нарушений, которые не относятся к компетенции Росприроднадзора, должностные лица Росприроднадзора (его территориального органа) обязаны направить в соответствующие уполномоченные органы государственной власти Российской Федерации информацию (сведения) о таких нарушениях.

В соответствии с п. 2 и п.3 ст. 46 Федерального закона РФ от 10.01.2002 №7-ФЗ «Об охране окружающей среды» (с изменениями от 05.03.2013 N 5-П) при размещении, проектировании, строительстве, реконструкции, вводе в эксплуатацию и эксплуатации объектов нефтегазодобывающих производств, объектов переработки, транспортировки, хранения и реализации нефти, газа и продуктов их переработки должны предусматриваться эффективные меры по очистке и обезвреживанию отходов производства и сбора нефтяного (попутного) газа и минерализованной воды, рекультивации нарушенных и загрязненных земель, снижению негативного воздействия на окружающую среду, а также по возмещению вреда окружающей среде, причиненного в процессе строительства и эксплуатации указанных объектов. Строительство и эксплуатация объектов нефтегазодо-

бывающих производств, объектов переработки, транспортировки, хранения и реализации нефти, газа и продуктов их переработки допускаются при наличии проектов восстановления загрязненных земель в зонах временного и (или) постоянного использования земель, положительного заключения государственной экспертизы проектной документации.

Для исчисления в стоимостной форме размера вреда, нанесенного почвам как объекту охраны окружающей среды разработана соответствующая методика (далее – Методика), утвержденная Приказом Минприроды России от 08.07.2010 N 238 (ред. от 25.04.2014) "Об утверждении Методики исчисления размера вреда, причиненного почвам как объекту охраны окружающей среды".

Данная методика применяется в случаях нанесения вреда почвам в предназначена в результате:

а) загрязнения почв в результате поступления в почвы загрязняющих веществ или смеси загрязняющих веществ, приводящее к несоблюдению нормативов качества окружающей среды для почв, включая нормативы предельно (ориентировочно) допустимых концентраций загрязняющих веществ в почвах;

б) несанкционированного размещения отходов производства и потребления;

в) порчи почв в результате самовольного (незаконного) перекрытия поверхности почв, а также почвенного профиля искусственными покрытиями и (или) линейными объектами.

Методика не распространяется на случаи загрязнения почв радиоактивными веществами, а также на случаи несанкционированного размещения радиоактивных отходов, биологических отходов, отходов лечебно-профилактических учреждений.

Исчисление в стоимостной форме размера вреда, причиненного почвам как объекту охраны окружающей среды, осуществляется по формуле

$$УЩ = УЩ_{загр} + УЩ_{отх} + УЩ_{порч}, \quad (1)$$

где $УЩ_{загр}$ – размер вреда при загрязнении почв, руб.;

$УЩ_{отх}$ – размер вреда в результате несанкционированного размещения отходов производства и потребления, руб.;

$УЩ_{порч}$ – размер вреда при порче почв в результате самовольного (незаконного) перекрытия поверхности почв, а также почвенного профиля искусственными покрытиями и (или) линейными объектами, руб.

Исчисление в стоимостной форме размера вреда при загрязнении почв осуществляется по формуле

$$УЩ_{\text{загр}} = СЗ \cdot S \cdot K_r \cdot K_{\text{исх}} \cdot T_x,$$

где $УЩ_{\text{загр}}$ – размер вреда, руб.;

$СЗ$ – степень загрязнения;

S – площадь загрязненного участка, кв. м;

K_r – показатель в зависимости от глубины загрязнения или порчи почв;

$K_{\text{исх}}$ – показатель в зависимости от категории земель и целевого назначения, на которой расположен загрязненный участок;

T_x – такса для исчисления размера вреда, причиненного почвам как объекту окружающей среды, при загрязнении почв, определяется по таблице.

Степень загрязнения зависит от соотношения фактического содержания i -го загрязняющего вещества в почве к нормативу качества окружающей среды для почв.

Соотношение (C) фактического содержания i -го загрязняющего вещества в почве к нормативу качества окружающей среды для почв определяется по формуле

$$C = \sum_{i=1}^n X_i / X_n,$$

где X_i – фактическое содержание i -го загрязняющего вещества в почве, мг/кг;

X_n – норматив качества окружающей среды для почв, мг/кг.

При отсутствии установленного норматива качества окружающей среды для почв (для конкретного загрязняющего вещества) в качестве значения X_n применяется значение концентрации этого загрязняющего вещества на сопредельной территории аналогичного целевого назначения и вида использования, не испытывающей негативного воздействия от данного вида нарушения.

В случае если отношение X_i/X_n для конкретного загрязняющего вещества менее или равно 1, то данное отношение не включается в формулу расчета соотношения (C) фактического содержания i -го загрязняющего вещества в почве к нормативу качества окружающей среды для почв вследствие отсутствия превышения норматива качества окружающей среды для почв по данному загрязняющему веществу.

При значении (C) менее 5 $СЗ$ принимается равным 1,5; при значении (C) в интервале от 5 до 10 $СЗ$ принимается равным 2,0; при значении (C) в интервале от более 10 до 20 $СЗ$ принимается равным 3,0; при значении (C) в интервале от более 20 до 30 $СЗ$ принимается равным 4,0; при значении

(С) в интервале от более 30 до 50 СЗ принимается равным 5,0; при значении (С) более 50 СЗ принимается равным 6,0.

Показатель в зависимости от глубины загрязнения или порчи почв (K_r) рассчитывается в соответствии с фактической глубиной загрязнения или порчи почв.

При глубине загрязнения или порчи почв до 20 см (K_r) принимается равным 1; до 50 см (K_r) принимается равным 1,3; до 100 см (K_r) принимается равным 1,5; до 150 см (K_r) принимается равным 1,7; более 150 см (K_r) принимается равным 2,0.

Показатель в зависимости от категории земель и целевого назначения ($K_{исх}$) определяется исходя из категории земель и целевого назначения.

Для земель особо охраняемых территорий ($K_{исх}$) равен 2; для мохово-лишайниковых оленьих и лугово-разнотравных горных пастбищ в составе земель всех категорий ($K_{исх}$) равен 1,9; для водоохраных зон в составе земель всех категорий ($K_{исх}$) равен 1,8; для сельскохозяйственных угодий в составе земель сельскохозяйственного назначения ($K_{исх}$) равен 1,6; для земель лесного фонда и земель иных категорий, на которых располагаются леса ($K_{исх}$) равен 1,5; для земель населенных пунктов (за исключением земельных участков, отнесенным к территориальным зонам производственного, специального назначения, инженерных и транспортных инфраструктур, военных объектов) ($K_{исх}$) равен 1,3; для остальных категорий и видов целевого назначения ($K_{исх}$) равен 1,0.

Если территория одновременно может быть отнесена к нескольким видам целевого назначения, приведенным в таблице, то в расчетах используется коэффициент $K_{исх}$ с максимальным значением.

Исчисление в стоимостной форме размера вреда в результате несанкционированного размещения отходов производства и потребления осуществляется по формуле

$$УЩ_{отх} = \sum_{i=1}^n (M_i \cdot T_{отх}) \cdot K_{исх},$$

где $УЩ_{отх}$ – размер вреда, руб.;

M_i – масса отходов с одинаковым классом опасности (тонна);

n – количество видов отходов, сгруппированных по классам опасности в пределах одного участка, на котором выявлено несанкционированное размещение отходов производства и потребления;

$K_{исх}$ – показатель в зависимости от категории земель и целевого назначения, на которой расположен загрязненный участок;

$T_{отх}$ – такса для исчисления размера вреда, причиненного почвам как объекту окружающей среды, при деградации почв в результате несанкционированного размещения отходов производства и потребления, руб./т.

Исчисление в стоимостной форме размера вреда при порче почв в результате самовольного (незаконного) перекрытия поверхности почв, а также почвенного профиля искусственными покрытиями и (или) линейными объектами осуществляется по формуле

$$УЩ_{\text{порч}} = S \cdot K_r \cdot K_{\text{исх}} \cdot T_x,$$

где $УЩ_{\text{порч}}$ – размер вреда (руб.);

S – площадь участка, на котором обнаружена порча почв (кв. м);

K_r – показатель в зависимости от глубины загрязнения или порчи почв;

$K_{\text{исх}}$ – показатель в зависимости от категории земель и целевого назначения, на которой расположен загрязненный участок;

T_x – такса для исчисления размера вреда, причиненного почвам как объекту окружающей среды, руб./кв. м.

Т а б л и ц а 2

Таксы (T_x) для исчисления размера вреда, причиненного почвам как объекту окружающей среды, при загрязнении и порче почв

Приуроченность участка к лесорастительным зонам	Таксы, руб./м ²
Зона притундровых лесов и редкостойной тайги	900
Таежная зона	500
Зона хвойно-широколиственных лесов	400
Лесостепная зона	500
Степная зона	600
Зона полупустынь и пустынь	550
Зона горного Северного Кавказа	700
Южно-Сибирская горная зона	700

3. ОСОБЕННОСТИ МУНИЦИПАЛЬНОГО ЗЕМЕЛЬНОГО КОНТРОЛЯ (НА ПРИМЕРЕ Г. ПЕНЗЫ)

3.1 Содержание мероприятий муниципального земельного контроля в Пензе

Муниципальный земельный контроль осуществляется в соответствии с законодательством Российской Федерации и в порядке, установленном нормативными правовыми актами органов местного самоуправления.

Законами субъектов Российской Федерации – городов федерального значения Москвы и Санкт-Петербурга полномочия органов местного самоуправления на осуществление муниципального земельного контроля и установление порядка его осуществления могут быть отнесены к полномочиям органов государственной власти этих субъектов Российской Федерации.

Рассмотрим особенности осуществления муниципального земельного контроля на примере муниципального образования «город Пенза».

Муниципальный земельный контроль в городе Пензе осуществляет Отдел муниципального контроля и информационно-аналитического обеспечения Управления подготовки документов по земельным и градостроительным вопросам Администрации города Пензы.

На местном уровне муниципальный земельный контроль кроме федеральных и региональных регламентирован следующими нормативно-правовыми актами:

1. Уставом города Пензы, утвержденного Решением Пензенской городской Думы от 30.06.2005 г №130-12/4, а именно статьей 45.1 Устава города Пензы. Данной статьей устанавливаются органы уполномоченные на проведение муниципального контроля, а так же их полномочия.

2. Положением «О порядке осуществления муниципального земельного контроля на территории муниципального образования – город Пенза», утвержденного решением Пензенской городской Думы от 25.03.2011 г. №561-26/5 (далее – Положение). Положение о порядке осуществления муниципального земельного контроля на территории муниципального образования – город Пенза регулирует отношения в области организации и проведения муниципального земельного контроля за использованием земель на территории города Пензы. В Положении определяются органы уполномоченные для проведения муниципального контроля, формы осуществления контроля, порядок проведения проверок, а так же обязанности должностных лиц при проведении проверок.

3. Административным Регламентом проведения проверок при осуществлении муниципального земельного контроля на территории города Пен-

зы, утвержденным Постановлением Администрации города Пензы от 09.11.2009 г №1365. Он устанавливает порядок проведения плановых и внеплановых проверок использования земельных участков юридическими лицами и индивидуальными предпринимателями. Действие данного Регламента не распространяется на порядок осуществления проверок использования земельных участков, находящихся в ведении органа местного самоуправления.

Муниципальный земельный контроль за использованием земель направлен на выявление и предупреждение правонарушений в области землепользования (рис. 5).



Рис. 5. Содержание деятельности по муниципальному земельному контролю

При осуществлении муниципального земельного контроля органы местного самоуправления взаимодействует с Управлением Федеральной службы государственной регистрации, кадастра и картографии (Росреестр) по Пензенской области, который осуществляет функции по проведению государственного земельного надзора.

Алгоритмы проведения проверок представлены на рис. 6 и 7 соответственно. Срок исполнения муниципальной функции не может превышать **30 дней с момента начала исполнения.**

Предметом проведения плановой проверки является проведение проверок соблюдения юридическими лицами, индивидуальными предпринимателями, физическими лицами обязательных требований и требований, установленных муниципальными правовыми актами, при использовании земель, расположенных в границах муниципального образования – город Пенза.

АЛГОРИТМ
ПРОВЕДЕНИЯ ПЛАНОВОЙ ПРОВЕРКИ
В РАМКАХ МУНИЦИПАЛЬНОГО ЗЕМЕЛЬНОГО КОНТРОЛЯ

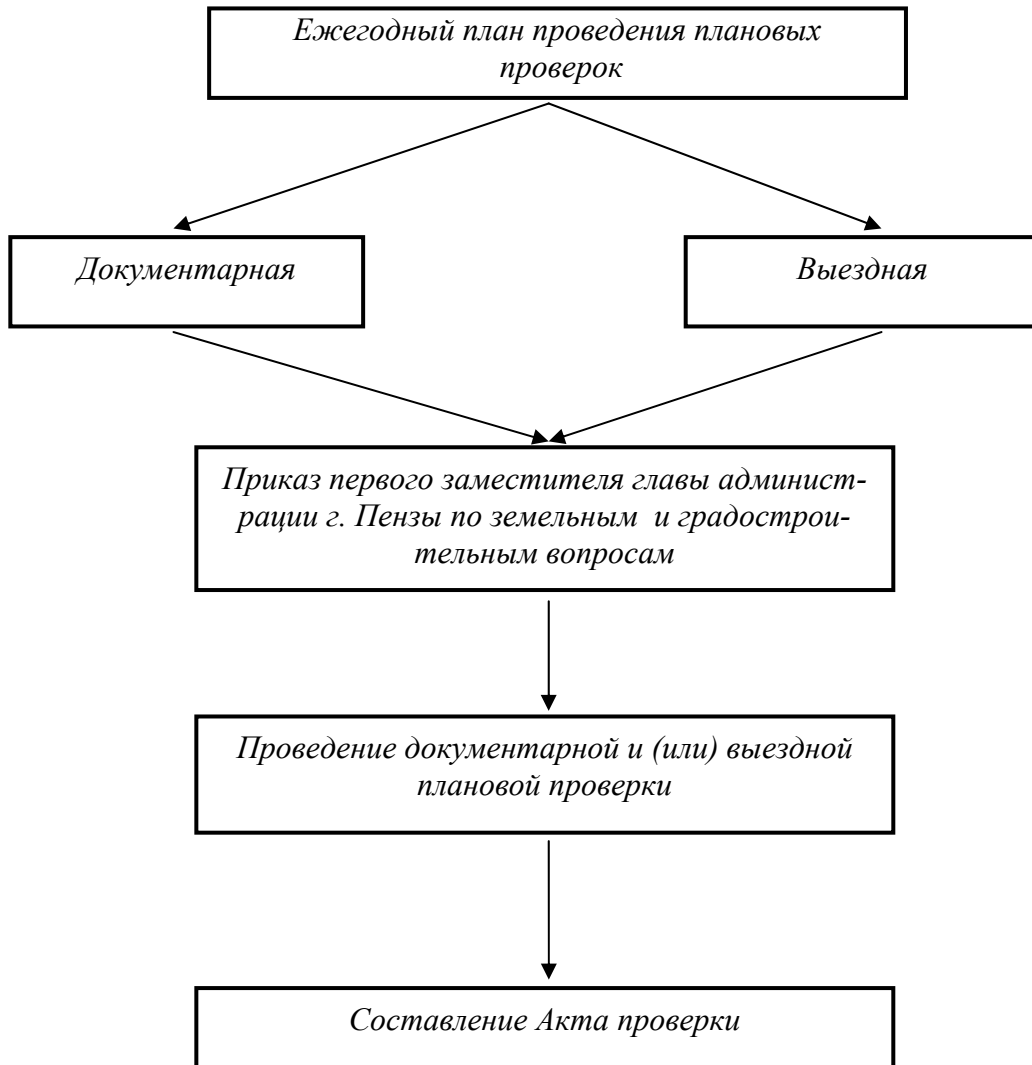


Рис. 6. Алгоритм проведения плановой проверки муниципального земельного контроля

**АЛГОРИТМ
ПРОВЕДЕНИЯ ВНЕПЛАНОВОЙ ПРОВЕРКИ
В РАМКАХ МУНИЦИПАЛЬНОГО ЗЕМЕЛЬНОГО КОНТРОЛЯ**

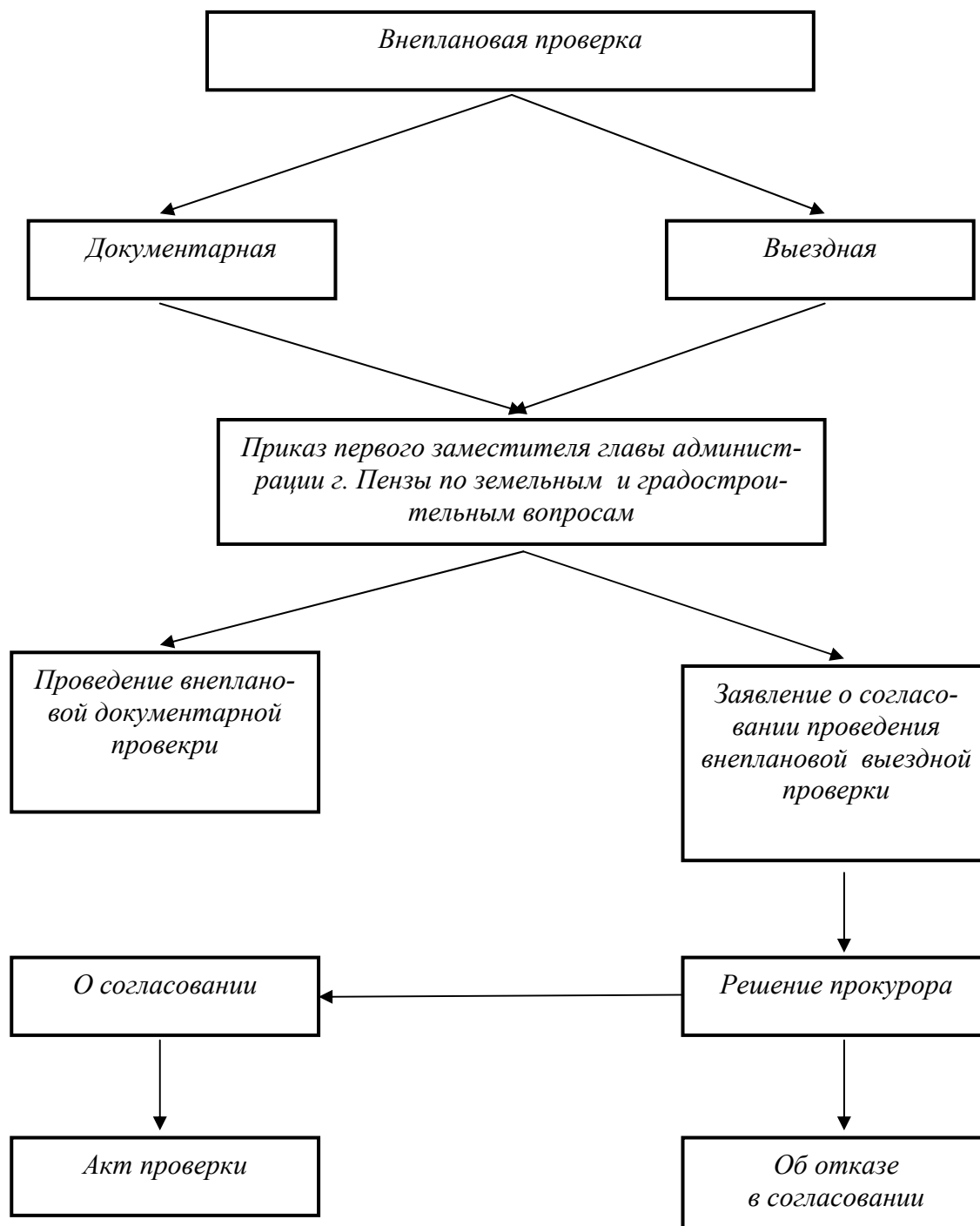


Рис. 7. Алгоритм проведения внеплановой проверки муниципального земельного контроля

Дополнительным основанием к перечисленным ранее общим для проведения внеплановой проверки юридических лиц и индивидуальных предпринимателей в рамках муниципального земельного контроля является так же истечение срока исполнения юридическим лицом, индивидуальным предпринимателем ранее выданного предписания об устранении выявленного нарушения требований, установленных муниципальными правовыми актами.

Предметом внеплановой проверки является соблюдение юридическим лицом, индивидуальным предпринимателем в процессе осуществления деятельности обязательных требований и требований, установленных муниципальными правовыми актами, выполнение предписаний органов муниципального контроля, проведение мероприятий по предотвращению причинения вреда жизни, здоровью граждан, вреда животным, растениям, окружающей среде, по обеспечению безопасности государства, по предупреждению возникновения чрезвычайных ситуаций природного и техногенного характера, по ликвидации последствий причинения такого вреда.

Основанием для проведения документарной проверки является приказ первого заместителя главы администрации города Пензы по земельным и градостроительным вопросам.

Предметом документарной проверки в отношении юридического лица, индивидуального предпринимателя, являются сведения, содержащиеся в документах и устанавливающие их организационно-правовую форму, права и обязанности, а также документы, используемые при осуществлении их деятельности и связанные с исполнением ими обязательных требований и требований, установленных муниципальными правовыми актами, при использовании земель, а также исполнением предписаний органов муниципального контроля.

Действия должностных лиц при проведении проверок в рамках муниципального земельного контроля

При проверке физического лица в рамках осуществления муниципального земельного контроля должностное лицо или должностные лица, проводящие проверку, представляются, предъявляют служебное удостоверение, приказ первого заместителя главы администрации города Пензы о проведении проверки.

Проверка может проводиться только должностным лицом или должностными лицами, которые указаны в приказе первого заместителя главы администрации города Пензы.

Проверка земельного участка проводится на основании задания на проведение проверки, оформленного по определенной форме (прил. Г). Задание должно быть подписано начальником Управления подготовки доку-

ментов по земельным и градостроительным вопросам администрации города Пензы. В свою очередь основанием для подготовки задания является служебная записка должностного лица органа местного самоуправления о необходимости проведения соответствующей проверки, либо поступившее в администрацию города Пензы письменное обращение граждан, юридических лиц, индивидуальных предпринимателей, органов государственной власти, содержащее информацию о необходимости проведения проверки.

Проверка земельных участков, находящихся в ведении органов местного самоуправления города Пензы, может проводиться только должностным лицом или должностными лицами, указанными в задании.

Перед началом проверки должностное лицо или должностные лица, указанные в задании, представляются лицам, использующим земельный участок на праве аренды, постоянного (бессрочного) пользования, безвозмездного срочного пользования, предъявляют служебное удостоверение, Задание (для ознакомления с его содержанием), представляют лиц, участвующих в проверке и предлагают указанным лицам принять участие в проверке земельного участка.

По результатам проверки должностными лицами администрации города Пензы, проводившими проверку, составляется акт (прил. Д).

Материалы проверок хранятся в администрации города Пензы.

Должностные лица администрации города при проведении проверок обязаны:

1) своевременно и в полной мере исполнять предоставленные в соответствии с законодательством Российской Федерации полномочия по предупреждению, выявлению и пресечению нарушений обязательных требований и требований, установленных муниципальными правовыми актами;

2) соблюдать законодательство Российской Федерации, права и законные интересы юридического лица, индивидуального предпринимателя, физического лица, проверка которых проводится;

3) проводить проверку на основании приказа первого заместителя главы администрации города Пензы о ее проведении в соответствии с ее назначением;

4) проводить проверку только во время исполнения служебных обязанностей, с предъявлением служебных удостоверений;

5) не препятствовать руководителю, иному должностному лицу или уполномоченному представителю юридического лица, индивидуальному предпринимателю, его уполномоченному представителю, физическому лицу, его уполномоченному представителю присутствовать при проведении проверки и давать разъяснения по вопросам, относящимся к предмету проверки;

6) представлять руководителю, иному должностному лицу или уполномоченному представителю юридического лица, индивидуальному предпринимателю, его уполномоченному представителю, физическому лицу, его уполномоченному представителю, присутствующим при проведении проверки, информацию и документы, относящиеся к предмету проверки;

7) знакомить руководителя, иное должностное лицо или уполномоченного представителя юридического лица, индивидуального предпринимателя, его уполномоченного представителя, физическое лицо, его уполномоченного представителя с результатами проверки;

8) доказывать обоснованность своих действий при их обжаловании юридическими лицами, индивидуальными предпринимателями, физическими лицами в порядке, установленном законодательством Российской Федерации;

9) направлять в соответствующие органы материалы о выявленных нарушениях для решения вопроса о привлечении виновных лиц к административной и иной ответственности в соответствии с действующим законодательством;

10) осуществлять мероприятия, направленные на принятие мер по устранению выявленных при осуществлении муниципального земельного контроля нарушений;

11) выдавать предписание юридическому лицу, индивидуальному предпринимателю об устранении выявленных нарушений с указанием сроков их устранения.

Об отказе в участии проверки делается отметка в Акте проверки.

По требованию лица, использующего земельный участок на праве аренды, постоянного (бессрочного) пользования, безвозмездного срочного пользования, пожизненного наследуемого владения, принимающего участие в проверке, перед началом проведения проверки земельного участка экземпляр Задания вручается данному лицу.

По результатам проверки должностными лицами администрации города, проводящими проверку, составляется **Акт проверки**, оформленный по в двух экземплярах, один из которых вручается лицу, присутствующему при проведении проверки, о чем делается соответствующая отметка в экземпляре Акта проверки администрации города Пензы, данный экземпляр хранится в Управлении подготовки документов по земельным и градостроительным вопросам администрации города Пензы.

В случае отказа от участия в проверке или от ознакомления с Актом проверки лица, присутствующего при ее проведении, экземпляр Акта проверки направляется заказным почтовым отправлением с уведомлением о вручении, которое приобщается к Акту проверки.

Содержание материалов проверки земельного участка отражено на рис. 8.



Рис. 8. Содержание материалов проверки земельного участка

В случае участия при проведении проверки земельного участка специалистов геодезической службы и др. к материалам проверки приобщается описание границ земельного участка, фотофиксация проверяемого земельного участка.

Муниципальный инспектор обязан в случае выявления при проведении проверки нарушений юридическим лицом, индивидуальным предпринимателем, физическим лицом обязательных требований и требований, установленных муниципальными правовыми актами, при использовании земель, расположенных в границах муниципального образования города Пензы, выдавать предписание юридическому лицу, индивидуальному предпринимателю об устранении выявленных нарушений с указанием сроков их устранения, а также направлять в соответствующие органы материалы о выявленных нарушениях для решения вопроса о привлечении виновных лиц к административной и/или иной ответственности в соответствии с действующим законодательством.

В случае если достоверность сведений, содержащихся в документах, имеющихся в распоряжении Администрации города Пензы, вызывает обоснованные сомнения либо эти сведения не позволяют оценить исполнение юридическим лицом, индивидуальным предпринимателем, физическим лицом обязательных требований и требований, установленных муни-

ципальными правовыми актами, Администрация города Пензы направляет в адрес юридического лица, индивидуального предпринимателя, физического лица мотивированный запрос с требованием представить иные необходимые для рассмотрения в ходе проведения документарной проверки документы. К запросу прилагается заверенная печатью копия приказа первого заместителя Главы администрации города Пензы по земельным и градостроительным вопросам о проведении документарной проверки. Не допускается требовать нотариального удостоверения копий документов, представляемых в Администрацию города Пензы, если иное не предусмотрено законодательством Российской Федерации.

В случае если в ходе документарной проверки выявлены ошибки и (или) противоречия в представленных юридическим лицом, индивидуальным предпринимателем, физическим лицом документах либо несоответствие сведений, содержащихся в этих документах, сведениям, содержащимся в имеющихся у Администрации города Пензы документах и (или) полученным в ходе осуществления муниципального контроля, информация об этом направляется юридическому лицу, индивидуальному предпринимателю, физическому лицу с требованием представить в течение десяти рабочих дней необходимые пояснения в письменной форме.

Должностное лицо, которое проводит документарную проверку, обязано рассмотреть представленные руководителем или иным должностным лицом юридического лица, индивидуальным предпринимателем, его уполномоченным представителем, физическим лицом пояснения и документы, подтверждающие достоверность ранее представленных документов. В случае если после рассмотрения представленных пояснений и документов либо при отсутствии пояснений Администрация города Пензы установит признаки нарушения обязательных требований и требований, установленных муниципальными правовыми актами, должностные лица Администрации города Пензы вправе провести выездную проверку.

В случае выявления при проведении проверки нарушений юридическим лицом, индивидуальным предпринимателем, физическим лицом обязательных требований или требований, установленных муниципальными правовыми актами, должностные лица Администрации города Пензы, проводившие проверку, в пределах полномочий, предусмотренных законодательством Российской Федерации, обязаны:

- 1) выдать предписание юридическому лицу, индивидуальному предпринимателю об устранении выявленных нарушений с указанием сроков их устранения;

- 2) принять меры по контролю за устранением выявленных нарушений;

3) направить в соответствующие органы материалы о выявленных нарушениях для решения вопроса о привлечении виновных лиц к административной и иной ответственности в соответствии с действующим законодательством.

3.2. Общий порядок проведения мероприятий муниципального земельного контроля и государственного земельного надзора

Итак, мероприятия муниципального земельного контроля и государственного земельного надзора осуществляются в виде проверок плановых и внеплановых, которые могут быть документарными и выездными.

Проведение плановых проверок осуществляется в соответствии с утверждаемыми ежегодно планами проведения проверок.

Включение очередной плановой проверки в ежегодный план проведения проверок юридических лиц и индивидуальных предпринимателей осуществляется, как правило, в связи с истечением трех лет со дня:

1) государственной регистрации юридического лица, индивидуального предпринимателя;

2) окончания проведения последней плановой проверки юридического лица, индивидуального предпринимателя;

3) начала осуществления юридическим лицом, индивидуальным предпринимателем предпринимательской деятельности в соответствии с представленным в уполномоченный Правительством Российской Федерации в соответствующей сфере федеральный орган исполнительной власти уведомлением о начале осуществления отдельных видов предпринимательской деятельности в случае выполнения работ или предоставления услуг, требующих представления указанного уведомления.

Утвержденные планы проведения плановых проверок доводятся до сведения заинтересованных лиц посредством их размещения на официальных сайтах соответствующих ведомств в сети Интернет либо иным доступным способом.

Плановые проверки проводятся не чаще чем один раз в три года.

Плановая проверка юридических лиц, индивидуальных предпринимателей – членов саморегулируемой организации проводится в отношении не более чем десяти процентов общего числа членов саморегулируемой организации и не менее чем двух членов саморегулируемой организации в соответствии с ежегодным планом проведения плановых проверок, если иное не установлено федеральными законами.

В случае проведения плановой проверки членов саморегулируемой организации необходимо уведомить саморегулируемую организацию в целях обеспечения возможности участия или присутствия ее представителя при проведении плановой проверки.

Общий срок проведения проверки отношении юридических лиц и индивидуальных предпринимателей (с даты начала проверки и до даты составления акта проверки) не может превышать по общему правилу **двадцать рабочих дней**. В отношении проверок, проводимых Россельхознадзором, срок может быть продлен до **сорока рабочих дней** в исключительных случаях, связанных с необходимостью проведения сложных и (или) длительных исследований, специальных экспертиз и расследований.

Срок проведения проверки в отношении юридического лица, которое осуществляет свою деятельность на территориях нескольких субъектов Российской Федерации, устанавливается отдельно по каждому филиалу, представительству юридического лица. При этом общий срок проведения проверки государственными инспекторами по охране природы не может превышать **шестьдесят рабочих дней**.

В исключительных случаях, связанных с необходимостью проведения сложных и (или) длительных исследований, испытаний, специальных экспертиз и расследований на основании мотивированных предложений должностных лиц соответствующих служб, проводящих плановую проверку, срок проведения выездной плановой проверки может быть продлен не более чем на двадцать рабочих дней в отношении малых предприятий, микропредприятий – не более чем на пятнадцать часов

В отношении одного субъекта малого предпринимательства общий срок проведения плановой проверки не может превышать пятьдесят часов для малого предприятия и пятнадцати часов для микропредприятия в год.

О проведении плановой проверки юридическое лицо, индивидуальный предприниматель уведомляется не позднее чем за **3 рабочих дня** до начала ее проведения посредством направления копии соответствующего распоряжения (приказа) о начале проведения плановой проверки заказным почтовым отправлением с уведомлением о вручении или иным доступным способом. Необходимо отметить, что в соответствии с Административным регламентом Россельхознадзора о проведении плановой проверки юридическое лицо, индивидуальный предприниматель уведомляется не позднее чем **в течение трех рабочих дней** до начала ее проведения.

Итак, как вывод, следует заключить, что плановые проверки в рамках государственного земельного надзора и муниципального земельного контроля осуществляются в соответствии с ежегодно разрабатываемыми и ут-

верждаемыми планами и на основании приказов (распоряжений) руководителей (их заместителей) соответствующих ведомств.

Общие основания проведения внеплановых проверок отражены на рис. 9.

ОБЩИЕ ОСНОВАНИЯ ПРОВЕДЕНИЯ ВНЕПЛАНОВЫХ ПРОВЕРОК - поступление в соответствующие ведомства обращений и заявлений граждан, юридических лиц, индивидуальных предпринимателей, информации от органов государственной власти, органов местного самоуправления, из средств массовой информации о:		
нарушении прав потребителей (в случае обращения граждан, права которых нарушены)	возникновении угрозы причинения вреда жизни, здоровью граждан, вреда животным, растениям, окружающей среде, безопасности государства, а также угрозы чрезвычайных ситуаций природного и техногенного характера	причинении вреда жизни, здоровью граждан, вреда животным, растениям, окружающей среде, безопасности государства, а также угрозы чрезвычайных ситуаций природного и техногенного характера

Рис. 9. Общие основания проведения внеплановых проверок

Проведение внеплановой проверки по общим основаниям и определенным соответствующими регламентами должно быть осуществлено обязательно после согласования с органом прокуратуры по месту осуществления деятельности таких юридических лиц, индивидуальных предпринимателей.

О проведении внеплановой выездной проверки, как правило, юридическое лицо, индивидуальный предприниматель уведомляется не менее чем за двадцать четыре часа до начала ее проведения любым доступным способом.

В случае, если в результате деятельности юридического лица или индивидуального предпринимателя причинен или причиняется вред жизни, здоровью граждан, вред животным, растениям, окружающей среде, безопасности государства, а также возникли или могут возникнуть чрезвычайные ситуации природного и техногенного характера, предварительное уведомление юридических лиц, индивидуальных предпринимателей о начале проведения внеплановой выездной проверки не допускается. При этом внеплановая выездная проверка может быть проведена незамедлительно с

извещением органа прокуратуры в течение 24 часов без согласования с ним.

Предметом документарной проверки являются сведения, содержащиеся в документах юридического лица, индивидуального предпринимателя, устанавливающих их организационно-правовую форму, права и обязанности, документы, используемые при осуществлении их деятельности и связанные с исполнением ими обязательных требований, исполнением предписаний и постановлений соответствующих ведомств, в том числе:

- учредительные и регистрационные документы юридического лица, индивидуального предпринимателя;

- документы, подтверждающие полномочия лица, представляющего интересы юридического лица, индивидуального предпринимателя.

Документарная проверка проводится по месту нахождения проверяющего органа.

В случае, если в ходе документарной проверки выявлены ошибки и (или) противоречия в представленных документах либо несоответствие сведений, содержащихся в этих документах, сведениям, содержащимся в имеющихся у соответствующих ведомств документах, информация об этом направляется юридическому лицу, индивидуальному предпринимателю с требованием представить в течение десяти рабочих дней необходимые пояснения в письменной форме и документы.

Выездная проверка проводится по месту нахождения юридического лица, индивидуального предпринимателя и (или) по месту фактического осуществления его деятельности.

4. ОБЩЕСТВЕННЫЙ ЗЕМЕЛЬНЫЙ КОНТРОЛЬ. ПРОИЗВОДСТВЕННЫЙ ЗЕМЕЛЬНЫЙ КОНТРОЛЬ.

4.1. Особенности осуществления общественного земельного контроля

Как было отмечено выше общественный земельный контроль осуществляется органами территориального общественного самоуправления, другими общественными организациями (объединениями).

Согласно п.1 ст.27 ФЗ-131 под территориальным общественным самоуправлением понимается самоорганизация граждан по месту их жительства на части территории поселения, внутригородской территории города федерального значения, внутригородского района для самостоятельного и под свою ответственность осуществления собственных инициатив по вопросам местного значения.

Границы территории, на которой осуществляется территориальное общественное самоуправление, устанавливаются представительным органом поселения, внутригородской территории города федерального значения, внутригородского района по предложению населения, проживающего на данной территории.

Территориальное общественное самоуправление осуществляется непосредственно населением посредством проведения собраний и конференций граждан, а также посредством создания органов территориального общественного самоуправления.

Территориальное общественное самоуправление может осуществляться в пределах следующих территорий проживания граждан: подъезд многоквартирного жилого дома; многоквартирный жилой дом; группа жилых домов; жилой микрорайон; сельский населенный пункт, не являющийся поселением; иные территории проживания граждан.

Органы территориального общественного самоуправления избираются на собраниях или конференциях граждан, проживающих на соответствующей территории.

Согласно ст. 5 под общественным объединением понимается добровольное, самоуправляемое, некоммерческое формирование, созданное по инициативе граждан, объединившихся на основе общности интересов для реализации общих целей, указанных в уставе общественного объединения (далее – уставные цели).

Право граждан на создание общественных объединений реализуется как непосредственно путем объединения физических лиц, так и через юридические лица – общественные объединения.

4.2. Особенности осуществления производственного земельного контроля

В соответствии со статьями 13, 73 Земельного кодекса Российской Федерации на лиц, использующих земельные участки, возложена обязанность по проведению производственного земельного контроля в ходе осуществления ими хозяйственной деятельности на земельных участках, а также по предоставлению сведений об организации производственного земельного контроля в специально уполномоченный орган государственного земельного контроля.

Лицо, использующее земельный участок, обязано предоставить сведения об организации производственного земельного контроля в уполномоченный орган государственного земельного надзора или уполномоченный орган муниципального земельного контроля в порядке, установленном Правительством Российской Федерации.

Сведения об организации производственного земельного контроля предоставляются лицами, использующими земельные участки, по письменному запросу Федеральной службы государственной регистрации, кадастра и картографии и ее территориальных органов не чаще одного раза в год.

5. ВИДЫ ЗЕМЕЛЬНЫХ ПРАВОНАРУШЕНИЙ И ВИДЫ ОТВЕТСТВЕННОСТИ ЗА ИХ СОВЕРШЕНИЕ

5.1. Понятие и виды ответственности за совершение земельных правонарушений

В данном разделе будут рассмотрены виды земельных правонарушений, дано их описание и мер ответственности за их совершение.

Понятие «ответственность» может рассматриваться как в правовом, так и в неправовом смысле.

Ответственность в правовом смысле предполагает обязательное наличие неблагоприятных последствий юридического характера для лица, нарушившего общеобязательные правила поведения. Например, если гражданин использует земельный участок, предоставленный ему для огородничества, под строительство жилого помещения, то за это наступает ответственность в виде прекращения права пользования участком.

Ответственность в неправовом смысле лишена юридических мер воздействия и обычно носит характер морального внушения лицу, совершившему противоречащий нравственным ценностям проступок. Это лицо подвергается осуждению со стороны окружающих людей, хотя оно и не нарушило закон. Например, строительство увеселительного заведения на месте кладбища жертв репрессий даже с разрешения уполномоченных на то государственных органов является аморальным.

Необходимо также разграничивать правомерное и неправомерное поведение участников земельных правоотношений. Например, выращивание зерновых культур на пашне влечет за собой расход почвенного плодородия. Несмотря на снижение плодородия почвы, данная земледельческая деятельность правомерна, а неправомерной она становится лишь тогда, когда землепользователь не повышает почвенного плодородия, а резко снижает его.

Невозможно представить деятельность человека в отрыве от общества, то есть она носит общественный характер. В каждом государстве существуют нормы поведения, традиции и т.д., которые человек, как один из членов общества, должен соблюдать. Не нарушая права и интересы других людей, нормы права в обществе, можно сказать, что такой человек действует ответственно (известно в этом смысле выражение «чувство ответственности»).

Такое общество будет непрерывно развиваться, в нем будет существовать общественный порядок и организованность. Поэтому в широком

смысле (социальном) ответственность есть общественное отношение между отдельным человеком и обществом.

Человек может соблюдать правила поведения в обществе, а может и не соблюдать. Соответственно речь может вестись либо об общественно полезной, либо общественно вредной модели поведения человека. Отсюда отмечаются два аспекта социальной ответственности: позитивный и негативный.

В первом случае говорится о будущем поведении человека, которое осознается через призму ответственности при несоблюдении действующих в обществе норм, то есть речь идет о том, что человек берет ответственность на себя.

Во втором случае налицо ответственность ретроспективная, ответственность за уже совершенное. Она связана не только с осознанием ее личностью, но и с внешним воздействием со стороны общества, государства, иных лиц, и может быть моральной, общественной и др.

Среди указанных видов негативной (ретроспективной) ответственности особое место занимает **юридическая ответственность** как важнейшая разновидность ответственности социальной.

Наиболее распространенной в литературе о юридической ответственности является ее трактовка как меры государственного принуждения.

Гражданско-правовая ответственность определяется «как одна из форм государственного принуждения, связанная с применением санкций имущественного характера, направленных на восстановление нарушенных прав и стимулирование нормальных экономических отношений юридически равноправных участников гражданского оборота».

Сущность гражданско-правовой ответственности некоторые авторы видят «как установленную законом неотвратимую реакцию государства на гражданское правонарушение, выражающееся в лишении определенных гражданских прав или возложении вне эквивалентных мер имущественного характера».

Особенности юридической ответственности такие, как прерогатива государства, имущественный характер.

Юридическая ответственность – это применение мер государственного принуждения к виновному лицу за совершенное правонарушение. Юридическая ответственность – правоотношение, в которое вступает государство, в лице его компетентных органов, и правонарушитель, на которого возлагается обязанность претерпевать соответствующие лишения за совершенное им правонарушение.

Юридическая ответственность несет в своем содержании обязанность.

Основанием ответственности является правонарушение, а для применения мер защиты достаточно объективно противоправного поведения (вина не учитывается), а также принуждения к исполнению обязанности, возложенной на лицо. Кроме того, цель применения мер ответственности – нравственное и психическое преобразование сознания правонарушителя.

Юридическая ответственность наступает при наличии условий, именуемых юридическими и фактическими основаниями:

– наличие нормы, запрещающей поведение или обязывающей предпринять опр. действие;

– факт несоблюдения этой нормы;

– наличие вины правонарушителя;

– наличие причинно-следственной связи.

Различаются:

Дисциплинарная ответственность – заключается в наложении на виновное лицо дисциплинарного взыскания властью руководителя. Основные нормативно-правовые акты в Российской Федерации – Трудовой кодекс, Дисциплинарный Устав Вооруженных Сил, Дисциплинарный Устав Органов Внутренних Дел.

Административная ответственность – применение органами исполнительной власти мер воздействия к виновным лицам. Основной нормативно-правовой акт – Кодекс Российской Федерации об административных правонарушениях. В рамках административной ответственности выделяют собственно административную, а также финансовую, налоговую ответственность и другие. Административная ответственность применяется за совершение противоправных действий, которые по сравнению с уголовными преступлениями отличается меньшей степенью общественной опасности. Главный признак административной ответственности – преимущественно внесудебный порядок назначения и применения санкций.

Гражданско-правовая ответственность – вытекает из нарушения имущественных и личных неимущественных прав граждан и организаций. Основным нормативным актом – Гражданский кодекс Российской Федерации.

Уголовная ответственность – применяется в судебном порядке к лицу, виновному в совершении преступления. Единственным нормативным актом, устанавливающим уголовную ответственность – Уголовный кодекс Российской Федерации.

Конституционно-правовая ответственность – применяется в порядке, определенном конституционным и избирательным законодательством; носит политико-правовую специфику и отличается от классического понимания института юридической ответственности.

Материальная ответственность – заключается в возмещении имущественного вреда, причиненного в результате неправомерных действий при исполнении трудовых обязанностей. Материальную ответственность несут работники за ущерб, причиненный предприятию, организации, учреждению, а также предприятия, учреждения, организации за ущерб, причиненный работникам увечьем или иным повреждением здоровья.

Юридическая ответственность за земельные правонарушения регулируется нормами земельного, уголовного, административного, трудового, гражданского права, а также нормами соответствующих процессуальных отраслей.

При этом, в большинстве случаев положения земельного законодательства носят отсылочный характер, адресуя вопросы привлечения к юридической ответственности к специальному законодательству – Уголовному и Гражданскому кодексам, Кодексу об административно-правовых нарушениях.

Юридическая ответственность за нарушения земельного законодательства имеет *ряд специфических признаков*.

1. Нарушения, за которые применяется данный вид ответственности, всегда связаны с землей. Например, строительство объектов, отрицательно влияющих на состояние земель.

2. Связь с землей имеет различные формы. Например потрава посевов (ст. 96 КоАП), непринятие мер по борьбе с сорняками (ст. 99 КоАП), нарушение правил по борьбе с карантинными вредителями, болезнями растений и сорняками (ст. 97 КоАП), самовольное сенокошение и пастьба скота на землях гослесфонда (ст. 68 КоАП) и др.

3. Нарушения только тогда можно считать земельно-правовыми, когда связь с землей является непосредственной. Например, нельзя считать земельным нарушением несоблюдение водителями транспортных средств разметки проезжей части дорог (ст. 115 КоАП), но следует отнести к числу земельных правонарушений умышленное повреждение дорог (ст. 131 КоАП), нарушение участков, прилегающих к полосе отвода автомобильных дорог (ст. 131 КоАП), нарушение правил содержания дорог (ст. 134 КоАП) и др.

Обоснованием любого из видов наказаний за нарушения земельного законодательства является наличие состава правонарушения, отсутствие которого в поведении виновного лица исключает применение к нему юридической ответственности.

Состав правонарушения включает в себя четыре основных элемента, которые в свою очередь имеют сложное содержание. Рассмотрим их по отдельности.

Первым элементом состава правонарушения является объект, на который совершено посягательство. В понятие «объект» земельного правонарушения входят:

– земельный участок, на который совершено посягательство. Например: в качестве объекта правонарушения участок выступает при самовольном его захвате, захламлении, заражении карантинными организмами и т.п.;

– имущественные объекты, связанные с землей. К ним относятся, к примеру, строения и сооружения на земельных участках; посевы; дорожные покрытия и т.п. (ст. 96, 143, 131 КоАП);

– правила использования земель. Например, порядок исполнения проектов внутрихозяйственного землеустройства (ст. 53 КоАП), порядок возврата временно занимаемых земель (ст. 52 КоАП), обязательные мероприятия по охране земель (ст. 50 КоАП) и др.;

– охраняемая экологическая обстановка, в условиях которой находится земельный участок.

В состав преступления входят только те элементы объекта, которые находятся под охраной закона, предусматривающего уголовную ответственность по конкретному составу правонарушения. Например, уголовным законом караются корыстные злоупотребления должностных лиц, принимающих те или иные решения по поводу земли.

Вторым элементом состава правонарушения является субъект данного правонарушения, т.е. то лицо, которое его совершило и должно за это нести ответственность.

Субъект правонарушения, как правило, лицо физическое либо юридическое. Например, иностранные граждане и лица без гражданства подлежат административной ответственности на общих основаниях с гражданами РФ (ст. 17 КоАП).

Субъект должен отвечать признакам, без наличия которых он не может считаться таковым. Это, например, достижение необходимого возраста (ст. 13, 14 КоАП; ст. 87 УК); вменяемость (ст. 20 КоАП; ст. 21 УК); по занимаемому положению подпадение под действие норм об ответственности. К примеру, недолжностное лицо не может нести ответственность за должностные правонарушения, а должностное лицо ответственно как за общие, так и за должностные правонарушения, совершенные виновно.

Третьим элементом состава правонарушения является объективная сторона, которая включает в себя:

а) противоправное деяние субъекта как обязательный элемент, выражающееся в действии, бездействии или ненадлежащем действии. Например, неправомерным действием считается самовольное строительство на

земельном участке (ст. 143 КоАП); неправомерным бездействием – невыполнение обязательных мероприятий по охране почв от ветровой эрозии (ст. 50 КоАП); неправомерным ненадлежащим действием – несвоевременный возврат временно занимаемых земель (ст. 52 КоАП);

б) факультативные элементы объективной стороны:

– место правонарушения. Так, использование участков земель лесного фонда для возведения построек является квалифицирующим обстоятельством для привлечения к ответственности по специальной статье 61 КоАП; самовольное сенокошение наказуемо в административном порядке, если оно совершено на названных землях (ст. 68 КоАП);

– способ совершения нарушений. Например, использование земельного участка способами, приводящими к снижению плодородия почв, является основанием для изъятия этого земельного угодья;

– обстановка совершения правонарушения. Так, неправомерное землепользование, ведущее к ухудшению экологической обстановки, дает право прекратить такое землепользование;

– средство, с помощью которых совершено правонарушение. Если, например, самовольное занятие земельного участка сопровождалось высеванием на нем наркотикосодержащих культур (конопли, опийного мака), запрещенных к возделыванию;

– причинная связь между деянием и вредными последствиями. Четвертым элементом состава правонарушения является субъективная сторона правонарушения, имеющая также обязательные и факультативные признаки.

Обязательным признаком является вина субъекта правонарушения в совершенном им деянии, выражающаяся в умысле или неосторожности (ст. 11,12 КоАП, ст. 25, 26 УК). Например, использование земельного участка не по целевому назначению совершается умышленно, нерациональное же использование земли совершается, как правило, по неосторожности вследствие недостаточных земледельческих знаний, из-за неумения организовать работу земледельческого предприятия, из-за несвоевременного проведения земледельческих мероприятий и т.п.

К числу факультативных признаков состава правонарушения относятся:

– цель совершения данного деяния. Например, ответственность за внесение должностным лицом в Земельно-кадастровую книгу предприятия заведомо ложных сведений образует состав преступления лишь при наличии корыстных целей или иных побуждений;

– мотивы, под влиянием которых совершено правонарушение. Например, уничтожение межевых знаков землепользования, совершенное из ху-

лиганских побуждений, загрязнение земель под влиянием этих мотивов следует квалифицировать как хулиганство. При отсутствии в деянии лица, совершившего нарушение земельного законодательства, хотя бы одного из перечисленных элементов состава правонарушения, оно не подлежит юридической ответственности. Так, виновного нельзя привлечь к ответственности по ст. 541 КоАП (самовольный захват земли), если он самовольно занял брошенный кем-то жилой дом (отсутствует объект правонарушения); нельзя привлечь за потраву естественных угодий (отсутствует объективная сторона правонарушения, предусматривающая потраву посевов в хозяйстве, т.е. искусственно созданных произрастаний); нельзя привлечь рабочего полеводства за невыполнение обязательных противоэрозионных мероприятий (отсутствует субъект правонарушения по данному составу, которым должно быть должностное лицо); нельзя привлечь к ответственности за неиспользование земельного участка, который законсервирован в установленном порядке (отсутствие вины субъекта).

Состав правонарушения отсутствует, если нет хотя бы части одного из перечисленных четырех элементов. Например, нельзя привлечь за самовольное сенокосение на землях сельскохозяйственного назначения по ст. 68 КоАП РСФСР, поскольку отсутствует такой элемент объективной стороны правонарушения, как место его совершения, а именно: леса или земли лесного фонда. Подводя итог изложенному, можно сделать выводы:

1. Ответственность за нарушения в отношении земли может быть юридической и неюридической (моральной).

2. Юридическая ответственность наступает за нарушения земельного законодательства, и ей присущи такие признаки, как охранительная функция государства, предназначенная для устранения нарушений, применяемая за виновное нарушение земельного законодательства, своевременно, дифференцированно, за конкретное нарушение закона, которое доказано с соблюдением установленной процедуры; и наконец, примененное наказание числится за нарушителем определенный промежуток времени, давая ему возможность исправиться.

3. Специфика земельной ответственности выражается в том, что нарушения, за которые она применяется, всегда связаны с землей, эти связи многообразны, но всем им присуща непосредственность (производность от земли).

4. По степени связи нарушений с землей, юридическую ответственность можно подразделить на традиционно применяемую и специальную.

5. Для привлечения к юридической ответственности за нарушения земельного законодательства необходимо, чтобы нарушение содержало состав правонарушения.

6. При отсутствии хотя бы одного из элементов состава правонарушения или даже части элемента, состав правонарушения считается отсутствующим, и наказание применять нельзя.

Таково общее понятие ответственности за земельные правонарушения.

В соответствии со ст. 74 и ст. 76 Земельного кодекса РФ лица, виновные в совершении земельных правонарушений, несут административную или уголовную ответственность в порядке, установленном законодательством. Привлечение лица, виновного в совершении земельных правонарушений, к уголовной или административной ответственности не освобождает его от обязанности устранить допущенные земельные правонарушения и возместить причиненный ими вред. Юридические лица, граждане обязаны возместить в полном объеме вред, причиненный в результате совершения ими земельных правонарушений.

Самовольно занятые земельные участки возвращаются их собственникам, землепользователям, землевладельцам, арендаторам земельных участков без возмещения затрат, произведенных лицами, виновными в нарушении земельного законодательства, за время незаконного пользования этими земельными участками.

Приведение земельных участков в пригодное для использования состояние при их захламлении, других видах порчи, самовольном занятии, снос зданий, строений, сооружений при самовольном занятии земельных участков или самовольном строительстве, а также восстановление уничтоженных межевых знаков осуществляется юридическими лицами и гражданами, виновными в указанных земельных правонарушениях, или за их счет.

Принудительное прекращение прав на земельный участок не освобождает от предусмотренной настоящей статьей обязанности по возмещению причиненного земельными правонарушениями вреда

Должностные лица и работники организации, виновные в совершении земельных правонарушений, несут дисциплинарную ответственность в случаях, если в результате ненадлежащего выполнения ими своих должностных или трудовых обязанностей организация понесла административную ответственность за проектирование, размещение и ввод в эксплуатацию объектов, оказывающих негативное (вредное) воздействие на состояние земель, их загрязнение химическими и радиоактивными веществами, производственными отходами и сточными водами.

Порядок привлечения к дисциплинарной ответственности определяется трудовым законодательством, законодательством о государственной и муниципальной службе, законодательством о дисциплинарной ответственности глав администраций, федеральными законами и иными нормативными

правовыми актами Российской Федерации, законами и иными нормативными правовыми актами субъектов Российской Федерации.

Уголовная ответственность за земельные правонарушения наступает в соответствии со ст. 254 Уголовного кодекса РФ (далее УК РФ), которая посвящена ответственности за порчу земли:

1. Отравление, загрязнение или иная порча земли вредными продуктами хозяйственной или иной деятельности вследствие нарушения правил обращения с удобрениями, стимуляторами роста растений, ядохимикатами и иными опасными химическими или биологическими веществами при их хранении, использовании и транспортировке, повлекшие причинение вреда здоровью человека или окружающей среде, – наказываются штрафом в размере до двухсот тысяч рублей или в размере заработной платы или иного дохода осужденного за период до восемнадцати месяцев, либо лишением права занимать определенные должности или заниматься определенной деятельностью на срок до трех лет, либо обязательными работами на срок до четырехсот восьмидесяти часов, либо исправительными работами на срок до двух лет.

2. Те же деяния, совершенные в зоне экологического бедствия или в зоне чрезвычайной экологической ситуации, – наказываются ограничением свободы на срок до двух лет, либо принудительными работами на срок до двух лет, либо лишением свободы на тот же срок.

3. Вышеперечисленные деяния, повлекшие по неосторожности смерть человека, – наказываются принудительными работами на срок до пяти лет либо лишением свободы на тот же срок.

5.2. Виды нарушений земельного законодательства

К административной ответственности за административные правонарушения в области благоустройства территории, предусмотренные законами субъектов Российской Федерации, в части содержания, эксплуатации, перемещения, переоборудования либо разрушения объектов благоустройства в случае фиксации этих административных правонарушений работающими в автоматическом режиме специальными техническими средствами, имеющими функции фото- и киносъемки, видеозаписи, или средствами фото- и киносъемки, видеозаписи привлекаются собственники или иные владельцы земельных участков либо других объектов недвижимости.

Таблица 3

Состав правонарушения	Вид юридической ответственности	Размер штрафа (руб.)			
		На граждан	На должностных лиц	На предпринимателей без образования ЮЛ	На юридических лиц
1	2	3	4	5	6
Уничтожение плодородного слоя почвы, а равно порча земель в результате нарушения правил обращения с пестицидами и агрохимикатами или иными опасными для здоровья людей и окружающей среды веществами и отходами производства и потребления.	Административная	1500–2000	3000–4000	3000–4000, административное приостановление деятельности на срок до 90 суток	30000–40000, административное приостановление деятельности на срок до 90 суток
Самовольное снятие или перемещение плодородного слоя почвы	Административная	1000–1500	2000–3000	–	20000–30000
Невыполнение обязанностей по приведению земель в состояние, пригодное для использования по целевому назначению	Административная	1000–1500	2000–3000	–	20000–30000
Использование земель не по целевому назначению, неиспользование земельного участка, предназначенного для сельскохозяйственного производства либо жилищного или иного строительства, невыполнение обязательных мероприятий по улучшению земель и охране почв	Административная	500–1000	1000–2000	–	10000–20000

Продолжение табл. 3

1	2	3	4	5	6
Самовольное занятие земельного участка	Административная	500–1000	1000–2000	–	10000–20000
Уничтожение или повреждение специальных знаков	Административная	300–500	500–1000		5000–10000
<p>Неуведомление собственником, владельцем или пользователем земельного участка, здания либо сооружения, на которых размещены пункты государственных геодезических сетей либо стационарных пунктов наблюдений за состоянием окружающей среды и ее загрязнением, входящих в государственную наблюдательную сеть федерального органа исполнительной власти по геодезии и картографии, гидрометеорологии и смежным с ней областям или его территориального (регионального) органа об уничтожении, о повреждении или о сносе этих пунктов, а равно отказ в предоставлении возможности подъезда (подхода) к этим пунктам для проведения на них наблюдений и иных работ</p>	Административная			Предупреждение, штраф 100–500	

Продолжение табл. 3

1	2	3	4	5	6
Самовольное занятие лесных участков	Административная	500–1000	1000–2000	–	10000–20000
Самовольная уступка права пользования землей, недрами, лесным участком или водным объектом	Административная	500–1000	1000–2000	–	10000–20000
Нарушение требований сохранения, использования и охраны объектов культурного наследия (памятников истории и культуры) федерального значения, их территорий и зон их охраны	Административная	Пре- дупр., 1000– 1500	2000–3000	–	20000–30000
Действия (бездействие), совершенные в отношении особо ценных объектов культурного наследия народов Российской Федерации, объектов культурного наследия (памятников истории и культуры), внесенных в Список всемирного культурного и природного наследия, на их территориях, на территориях историко-культурных заповедников (музеев-заповедников) федерального значения, а равно в зонах их охраны	Административная	2000–2500	4000–5000	–	40000–50000

Продолжение табл. 3

1	2	3	4	5	6
<p>Действия (бездействия) в части нарушения требований сохранения, использования и охраны, сохранные в отношении выявленных объектов культурного наследия или на их территориях</p>	<p>Административная</p>	<p>500–1000</p>	<p>1000–2000</p>	<p>–</p>	<p>10000–20000</p>
<p>Проведение земляных, строительных и иных работ без разрешения государственного органа охраны объектов культурного наследия</p>	<p>Административная</p>	<p>1000–1500</p>	<p>2000–3000</p>	<p>–</p>	<p>20000–30000</p>
<p>Незаконное предоставление земельных участков из состава земель историко-культурного назначения</p>	<p>Административная</p>	<p>–</p>	<p>4000–5000</p>	<p>–</p>	<p>–</p>
<p>Сокращение или искажение экологической информации</p>	<p>Административная</p>	<p>500–1000</p>	<p>1000–2000</p>	<p>–</p>	<p>10000–20000</p>
<p>Нарушение порядка предоставления гражданам, юридическим лицам земельных участков, лесов в водоохранных зонах и режима их использования</p>	<p>Административная</p>	<p>–</p>	<p>4000–5000</p>	<p>–</p>	<p>–</p>
<p>Нарушение режима использования земельных участков и лесов в водоохранных зонах</p>	<p>Административная</p>	<p>1000–2000</p>	<p>2000–3000</p>	<p>2000–3000, административное приостановление деятельности на срок до 90 суток</p>	<p>20000–30000, административное приостановление деятельности на срок до 90 суток</p>

Продолжение табл. 3

1	2	3	4	5	6
<p>Несвоевременное или неточное внесение сведений о недвижимом имуществе в государственный кадастр недвижимости должностными лицами органа, осуществляющего государственный кадастровый учет недвижимого имущества и ведение государственного кадастра недвижимости, или подведомственных данному органу государственных учреждений</p>	<p>Административная</p>	<p>–</p>	<p>1000–2000</p>	<p>–</p>	<p>–</p>
<p>Незаконный отказ в предоставлении или несвоевременное предоставление должностными лицами внесенных в государственный кадастр недвижимости сведений</p>	<p>Административная</p>	<p>–</p>	<p>1000–2000</p>	<p>–</p>	<p>–</p>
<p>Нарушение установленного законом порядка информационного взаимодействия при ведении государственного кадастра недвижимости должностным лицом, ответственным за представление в указанном порядке соответствующего документа, а равно представление в указанном порядке документа, содержащего недостоверные сведения</p>	<p>Административная</p>	<p>–</p>	<p>Предупреждение, 3000–5000</p>	<p>–</p>	<p>–</p>

Окончание табл. 3

1	2	3	4	5	6
<p>Внесение лицом, осуществляющим кадастровую деятельность, заведомо ложных сведений в межевой план, акт согласования местоположения границ земельных участков, технический план или акт обследования, если это действие не содержит уголовно наказуемого деяния</p>	<p>Административная</p>			<p>5000, дисквалификация до 3 лет</p>	

Собственник или иной владелец земельного участка либо другого объекта недвижимости освобождается от административной ответственности, если в ходе рассмотрения жалобы на постановление по делу об административном правонарушении, будут подтверждены содержащиеся в ней данные о том, что в момент фиксации административного правонарушения земельный участок либо другой объект недвижимости находился во владении или в пользовании другого лица, либо о том, что административное правонарушение совершено в результате противоправных действий других лиц, при этом у собственника или иного владельца земельного участка либо другого объекта недвижимости не имелось возможности предотвратить совершение административного правонарушения либо им были приняты все зависящие от него меры для предотвращения совершения административного правонарушения.

6. ПОРЯДОК РАССМОТРЕНИЯ ДЕЛ ОБ АДМИНИСТРАТИВНОМ ПРАВОНАРУШЕНИИ

Дело об административном правонарушении рассматривается по месту его совершения. По ходатайству лица, в отношении которого ведется производство по делу об административном правонарушении, дело может быть рассмотрено по месту жительства данного лица в **пятнадцатидневный срок со дня получения** должностным лицом, правомочными рассматривать дело, протокола (прил. Г) и других материалов дела. Постановление по делу об административном правонарушении **не может быть вынесено по истечении двух месяцев со дня совершения административного правонарушения**. При длящемся административном правонарушении указанный срок начинает исчисляться со дня обнаружения административного правонарушения.

По результатам рассмотрения дела об административном правонарушении может быть вынесено *постановление* (прил. З и И):

- 1) о назначении административного наказания;
- 2) о прекращении производства по делу об административном правонарушении.

Постановление о назначении административного наказания выносится в случае признания лица виновным в совершении правонарушения.

В соответствии с КоАП постановление о прекращении производства по делу об административном правонарушении выносится в случаях:

- 1) отсутствия события административного правонарушения;
- 2) отсутствия состава административного правонарушения, в том числе не достижения физическим лицом на момент совершения противоправных действий (бездействия) шестнадцатилетнего возраста или невменяемости физического лица, совершившего противоправные действия (бездействие);
- 3) действия лица в состоянии крайней необходимости;
- 4) издания акта амнистии, если такой акт устраняет применение административного наказания;
- 5) отмены закона, установившего административную ответственность;
- 6) истечения сроков давности привлечения к административной ответственности;
- 7) наличия по одному и тому же факту совершения противоправных действий (бездействия) лицом, в отношении которого ведется производство по делу об административном правонарушении, постановления о назначении административного наказания, либо постановления о прекращении производства по делу об административном правонарушении, либо постановления о возбуждении уголовного дела;

8) смерти физического лица, в отношении которого ведется производство по делу об административном правонарушении.

В постановлении по делу об административном правонарушении должны быть указаны:

1) должность, фамилия, имя, отчество должностного лица, вынесшего постановление;

2) дата и место рассмотрения дела;

3) сведения о лице, в отношении которого рассмотрено дело;

4) обстоятельства, установленные при рассмотрении дела;

5) статья КоАП или закона субъекта Российской Федерации, предусматривающая административную ответственность за совершение административного правонарушения, либо основания прекращения производства по делу;

6) мотивированное решение по делу;

7) срок и порядок обжалования постановления;

8) информация о получателе штрафа, необходимая для заполнения расчетных документов на перечисление суммы административного штрафа.

Постановление по делу об административном правонарушении подписывается главным инспектором или его заместителем и заверяется оттиском печати.

Постановление по делу об административном правонарушении объявляется немедленно по окончании рассмотрения дела.

Копия постановления по делу об административном правонарушении вручается под расписку физическому лицу или законному представителю юридического лица, в отношении которых оно вынесено, а также потерпевшему по его просьбе, либо высылается указанным лицам в течение трех дней со дня вынесения указанного постановления (заказным письмом с уведомлением).

Одновременно с постановлением о назначении административного наказания выносится предписание об устранении нарушения земельного законодательства (прил. В) с установлением срока устранения нарушения.

Предписание направляется физическому лицу или законному представителю юридического лица, в отношении которых оно вынесено, одновременно с постановлением о привлечении к административной ответственности.

В случаях, предусмотренных главой 7 Земельного кодекса Российской Федерации, одновременно с наложением административного взыскания главным инспектором лицу, виновному в нарушении земельного законодательства, выносится предупреждение о допущенном земельном правонарушении (Приложение К). Один экземпляр предупреждения вручается

гражданину (индивидуальному предпринимателю) или представителю юридического лица, в отношении которых оно вынесено, или направляется им по почте. Второй экземпляр направляется посредством почтовой связи с уведомлением о вручении государственному органу, уполномоченному осуществлять управление и распоряжение земельными участками в соответствии с земельным законодательством Российской Федерации.

Главный государственный инспектор, рассматривающий дело об административном правонарушении, при установлении причин административного правонарушения и условий, способствовавших его совершению, вносит в соответствующие организации и соответствующим должностным лицам представление о принятии мер по устранению указанных причин и условий.

Порядок обжалования постановлений по делам об административных правонарушениях установлен главой 30 КоАП РФ.

Постановление по делу об административном правонарушении может быть обжаловано лицом, в отношении которого было рассмотрено дело об административном правонарушении, его законным представителем или защитником, а также лицом, которому административным правонарушением причинен физический, имущественный или моральный вред.

Постановления по делам об административных правонарушениях обжалуются в вышестоящий орган, вышестоящему должностному лицу, уполномоченному рассматривать дела об административных правонарушениях, либо в суд по месту рассмотрения дела.

Жалобы на постановления по делам об административных правонарушениях вправе рассматривать главный инспектор.

Жалоба на постановление по делу об административном правонарушении может быть подана в течение десяти суток со дня вручения или получения копии постановления. В случае пропуска установленного срока по ходатайству лица, подающего жалобу, срок может быть восстановлен должностным лицом, правомочным рассматривать жалобу.

Жалоба на постановление по делу об административном правонарушении подлежит рассмотрению в десятидневный срок со дня ее поступления со всеми материалами дела в орган, должностному лицу, правомочному рассматривать жалобу.

Порядок исполнения постановлений по делу об административном правонарушении определен главами 31 и 32 КоАП.

Постановление по делу об административном правонарушении вступает в законную силу:

- 1) после истечения десятидневного срока, установленного для обжалования постановления, если указанное постановление не было обжаловано или опротестовано;

2) после истечения срока, установленного для обжалования решения по жалобе, протесту, если указанное решение не было обжаловано или опротестовано, за исключением случаев, если решением отменяется вынесенное постановление;

3) немедленно после вынесения не подлежащего обжалованию решения по жалобе, протесту, за исключением случаев, если решением отменяется вынесенное постановление.

Постановление по делу об административном правонарушении обязательно для исполнения всеми органами государственной власти, органами местного самоуправления, должностными лицами, гражданами и их объединениями, юридическими лицами.

Постановление по делу об административном правонарушении подлежит исполнению с момента его вступления в законную силу.

Административный штраф должен быть уплачен лицом, привлеченным к административной ответственности, не позднее тридцати дней со дня вступления постановления о наложении административного наказания в законную силу либо со дня истечения срока отсрочки или срока рассрочки.

При отсутствии документа, свидетельствующего об уплате административного штрафа, главный инспектор, вынесший постановление о назначении административного наказания, направляет соответствующие материалы судебному приставу-исполнителю для взыскания суммы административного штрафа в порядке, предусмотренном законодательством об исполнительном производстве.

В случае выявления факта неуплаты административного штрафа в течение тридцати дней с момента вступления в силу постановления о назначении административного наказания лицо, вынесшее постановление о назначении административного наказания, составляет протокол об административном правонарушении по части 1 статьи 20.25 КоАП РФ и передает его для рассмотрения в суд.

Постановление о назначении административного наказания не подлежит исполнению в случае, если оно не было приведено в исполнение *в течение года* со дня его вступления в законную силу.

В течение пятнадцати дней с момента истечения срока устранения нарушения земельного законодательства, установленного предписанием об устранении нарушения земельного законодательства, проводится проверка устранения ранее выявленного нарушения.

В случае невозможности устранения нарушения в установленный срок нарушитель заблаговременно направляет должностному лицу, выдавшему предписание об устранении нарушения земельного законодательства, ходатайство с просьбой о продлении срока устранения нарушения земельно-

го законодательства. К ходатайству прилагаются документы, подтверждающие принятие нарушителем исчерпывающих мер для устранения нарушения в установленный срок.

Лицо, выдавшее предписание об устранении нарушения земельного законодательства, рассматривает поступившее ходатайство и выносит решение о продлении срока устранения нарушения земельного законодательства или об отклонении ходатайства и оставлении срока устранения нарушения земельного законодательства без изменения.

При устранении допущенного нарушения (проводится внеплановая проверка исполнения предписания на основании распоряжения о проведении внеплановой проверки) инспектором составляется акт проверки соблюдения земельного законодательства с приложением документов, подтверждающих устранение нарушения земельного законодательства.

В случае не устранения нарушения земельного законодательства инспектором одновременно с актом составляется протокол об административном правонарушении за правонарушение, предусмотренное частью 1 статьи 19.5 КоАП.

Протокол об административном правонарушении в составе административного дела направляется на рассмотрение в суд (мировой суд) в течение трех суток с момента составления.

Дела об административных правонарушениях формируются из подлинных документов либо их копий, заверенных оттиском печати Управления (подразделения), в хронологическом и логическом порядке.

7. МЕТОДОЛОГИЯ ОПЕРЕДЕЛЕНИЯ ЭФФЕКТИВНОСТИ МЕРОПРИЯТИЙ ЗЕМЕЛЬНОГО КОНТРОЛЯ (НА МАТЕРИАЛАХ ПЕНЗЕНСКОЙ ОБЛАСТИ)

7.1. Виды эффективности мероприятий земельного контроля, методы их определения.

Рассматривая контроль как функцию управления земельными ресурсами, мы в конечном итоге имеем цель анализа всей системы управления земельными ресурсами, а именно ее эффективности, в том числе эффективности отдельных ее функций.

Под эффектом системы управления земельными ресурсами необходимо понимать результат управленческих действий, выраженный в абсолютных и относительных показателях, а под эффективностью системы управления земельными ресурсами – проведение определенного объема и вида управленческих действий (в том числе земельно-кадастровых) для повышения качества и степени использования земельных и информационных ресурсов [27].

Эффективность системы управления земельными ресурсами можно подразделить на [27]:

1. Экономическую – под ней понимают результативность деятельности государственных и муниципальных органов по управлению земельными ресурсами, измеряемую отношением полученного экономического эффекта к затратам средств на управленческую деятельность. Подразделяется на абсолютную, фактическую и расчетную.

2. Информационную – это улучшение информационного обеспечения системы органов управления, в том числе и землеустроительной, полной и достоверной информацией для обоснования принятия решений.

3. Экологическую – она может проявляться в зависимости от периода освоения системы управления и может быть первичной, промежуточной и конечной.

4. Социальную – это создание благоприятных условий для улучшения жизнедеятельности населения, социального развития общества, получаемых в результате принятия управленческих решений. Подразделяется на общенациональную, региональную и индивидуальную.

5. Организационно-технологическую – отражает эффективность процесса планирования, организации, технико-технологического обеспечения управленческого процесса.

Далее в работе приведены результаты исследования эффективности мероприятий по государственному земельному надзору и муниципальному

земельному контролю, выполненного на основе материалов Пензенской области и г. Пензы.

Основным критерием эффективности системы управления земельными ресурсами города Пензы и Пензенской области является значительное увеличение доходной части бюджетов за счет операций, связанных с земельными участками и иными объектами недвижимого имущества, осуществлением контроля за субъектами и объектами земельных отношений, при разумном использовании бюджетных средств, направляемых на осуществление функций управления.

Для расчета эффективности мероприятий по земельному контролю в г. Пензе и Пензенской области рассчитаны доходы от проведения государственного и муниципального земельного контроля, поступающие в местный бюджет.

Расчет доходов от проведения земельного контроля за 2012 год представлен в табл. 4 [40].

Т а б л и ц а 4

Расчет доходов от проведения земельного контроля за 2012 год

Вид земельного контроля (надзора)	Субъект земельного контроля	Количество выявленных нарушений	Привлечено нарушителей к административной ответственности	Сумма взысканных штрафов, тыс. руб.
Государственный	Пензенская область	1228	1208	1014,7
Государственный	Город Пенза	249	237	183,3
Муниципальный	Пензенская область	271	261	151
Муниципальный	Город Пенза	93	–	–

Одним из основополагающих критериев оценки работы государственных и муниципальных инспекторов является коэффициент экономической эффективности устранения правонарушений в области земельного законодательства, который рассчитывается по формуле (1):

$$K_{\text{эф1}} = U/V; \quad (2)$$

где $K_{\text{эф1}}$ – коэффициент эффективности устранения правонарушений в области земельного законодательства;

U – устранено нарушений земельного законодательства, ед.;

V – выявлено нарушений земельного законодательства, ед.

Динамика экономической эффективности устранения правонарушений в сфере земельного законодательства путем осуществления государственного земельного контроля (надзора) в Пензенской области за 2010–2012 гг. представлена в табл. 5 и на рис. 10.

Т а б л и ц а 5

Динамика экономической эффективности устранения правонарушений в сфере земельного законодательства путем осуществления государственного земельного контроля (надзора) в Пензенской области

Показатели	Годы		
	2010	2011	2012
Выявлено нарушений, ед.	1024	1 067	1228
Устранено нарушений, ед.	1026	1 031	1208
Коэффициент эффективности	1,002	0,97	0,98

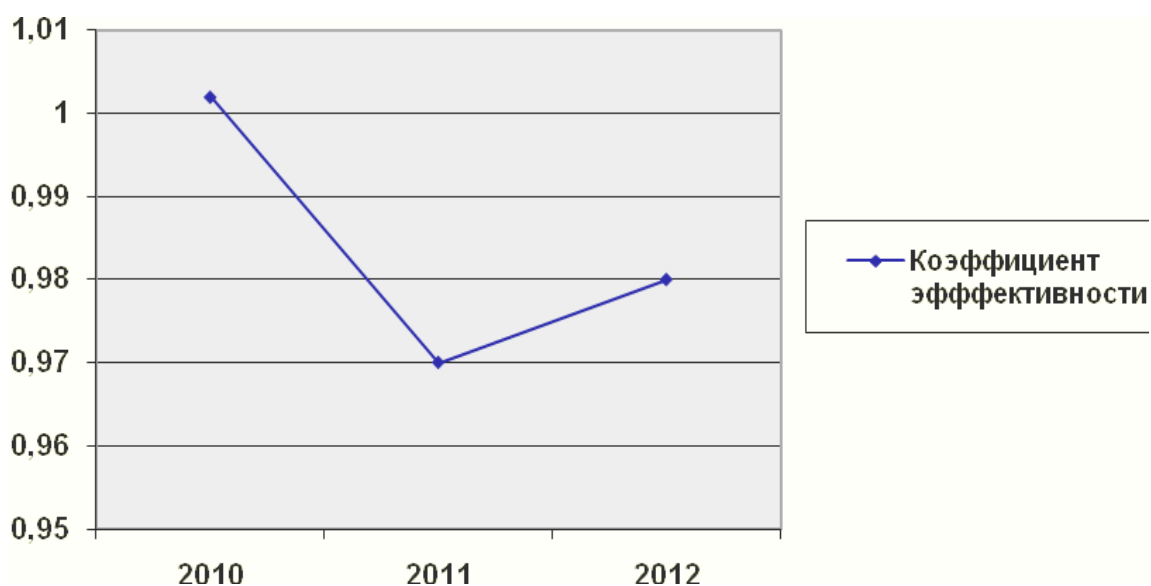


Рис. 10. Динамика изменения коэффициента эффективности устранения правонарушений в сфере земельного законодательства путем осуществления государственного земельного контроля (надзора) в Пензенской области

Динамика экономической эффективности устранения правонарушений в сфере земельного законодательства, путем осуществления государственного земельного контроля (надзора) в городе Пензе за 2010–2012 гг. отражена в табл. 6 и на рис. 11.

Т а б л и ц а 6

Динамика экономической эффективности устранения правонарушений в сфере земельного законодательства путем осуществления государственного земельного контроля (надзора) в городе Пензе за 2010–2012 гг.

Показатели	Годы		
	2010	2011	2012
Выявлено нарушений, ед.	423	244	249
Устранено нарушений, ед.	441	240	237
Коэффициент эффективности	1,04	0,98	0,95

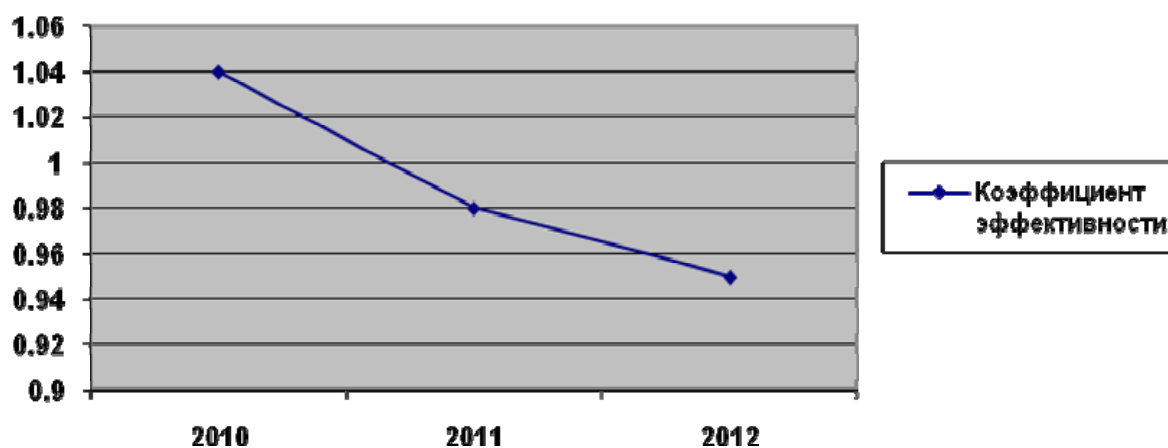


Рис. 11. Динамика изменения коэффициента эффективности устранения земельных правонарушений в ходе государственного земельного надзора в городе Пензе

Рассмотрим также динамику экономической эффективности устранения правонарушений в сфере земельного законодательства, путем осуществления муниципального земельного контроля в Пензенской области за 2010–2012 гг. (табл. 7, рис. 12).

Т а б л и ц а 7

Динамика экономической эффективности устранения правонарушений в сфере земельного законодательства путем осуществления муниципального земельного контроля в Пензенской области за 2010–2012 гг.

Показатели	Годы		
	2010	2011	2012
Выявлено нарушений, ед.	271	61	271
Устранено нарушений, ед.	271	61	261
Коэффициент эффективности	1,0	1,0	0,96

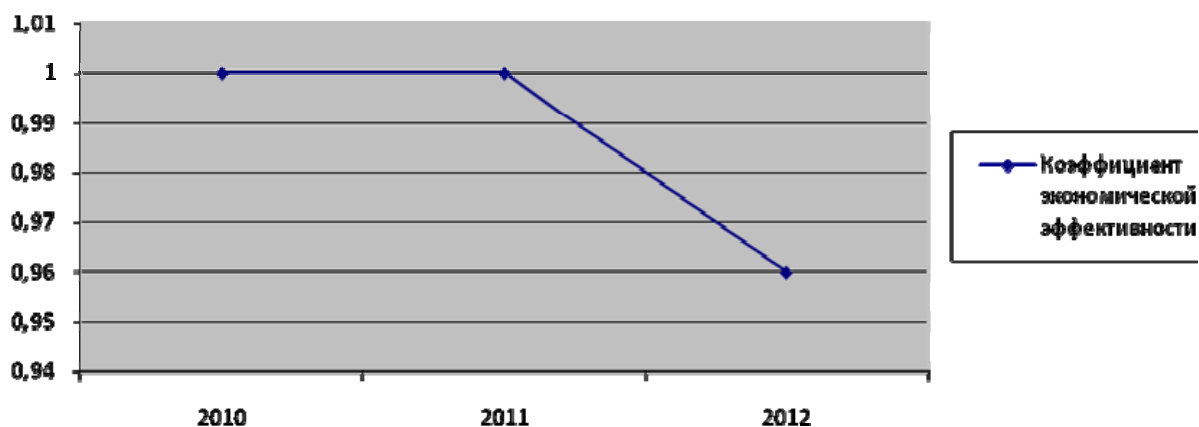


Рис. 12. Динамика изменения коэффициента эффективности устранения земельных правонарушений в ходе муниципального земельного надзора в Пензенской области

Коэффициент эффективности взысканных штрафов с нарушителей земельного законодательства определяется по формуле:

$$K_{\phi 2} = \frac{BЗ}{Н}, \quad (3)$$

где $K_{\phi 2}$ – коэффициент эффективности взысканных штрафов с нарушителей земельного законодательства;

$BЗ$ – взыскано штрафов, тыс. руб.;

$Н$ – наложено штрафов, тыс. руб.

Данный коэффициент рассчитан в отношении мероприятий по муниципальному земельному контролю в Пензенской области за 2010 – 2012 годы. Динамика изменения данного коэффициента представлена в табл. 8. и на рис. 13.

Т а б л и ц а 8

Динамика изменения коэффициента эффективности взысканных штрафов с нарушителей земельного законодательства

Показатели	Года		
	2010	2011	2012
Наложено штрафов, тыс.руб.	154,8	81,5	171,5
Взыскано штрафов, тыс. руб	152,8	79	151
Коэффициент эффективности	0,98	0,97	0,88

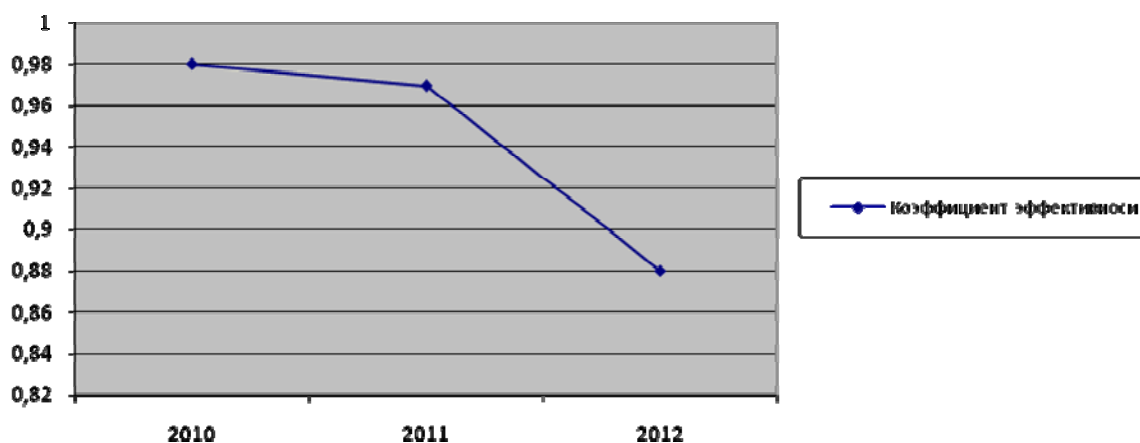


Рис. 13. Динамика изменения коэффициента эффективности взыскания штрафов в Пензенской области в ходе осуществления муниципального земельного контроля за 2010–2012 гг.

7.2. Анализ практических проблем земельного контроля, разработка предложений по повышению его эффективности

В ходе изучения практических проблем осуществления государственного земельного контроля (надзора), научных публикаций, официальных документов и отчетов Управления Федеральной службы государственной регистрации, кадастра и картографии по Пензенской области автором были выявлены следующие проблемы:

1. Отсутствие четкой системы взыскания штрафных платежей за совершение земельных правонарушений.

2. Понятие государственного земельного надзора существует пока только в нормативно-правовых документах, а на деле Росреестр по-

прежнему осуществляет функции по государственному земельному контролю.

3. Отсутствие на практике производственного и общественного видов земельного контроля.

4. Взаимодействие между органами, осуществляющими государственный и муниципальный земельный контроль происходит неэффективно. В основном происходит взаимодействие между Управлением Федеральной службы государственной регистрации, кадастра и картографии с администрацией города Пензы.

Рассмотрим также недостатки методик определения коэффициентов эффективности мероприятий по земельному контролю.

Учет устраненных правонарушений и правонарушений, которые в действительности не были устранены, но за неустранение которых в отношении лиц, не выполнивших предписание, составлен протокол об административном правонарушении, искажает истинное положение дел с устранением правонарушений в области земельного законодательства. Применение такого подхода не нацеливает государственных и муниципальных земельных инспекторов на необходимость добиваться реального устранения выявленных ими правонарушений. Тот же недостаток имеет и методика определения коэффициента эффективности взысканных штрафов с нарушителей земельного законодательства.

Чтобы избежать искажений реальных данных, получаемых в расчетах данных коэффициентов, необходимо изменить концепцию оценки эффективности деятельности государственных и муниципальных земельных инспекторов.

В связи с такой необходимостью можно предложить установление двухуровневой системы показателей эффективности. Первым уровнем необходимо считать показатели, характеризующие количественные параметры, такие как: устраненность выявленных правонарушений, полнота взыскания штрафных санкций и т.п. Вторым уровнем считать показатели, характеризующие экономические результаты деятельности государственных и муниципальных земельных инспекторов, например такие как: оправданность затрат на земельных инспекторов с точки зрения выполненных задач государственного земельного контроля (надзора) и муниципального земельного контроля.

На современном этапе, чтобы обеспечить развитие системы земельного контроля, необходимо постоянно совершенствовать механизмы его осуществления. Это достигается путем решения наиболее остро стоящих проблем, которые охватывают различные области земельного контроля. Меры,

обеспечивающие решение этих проблем можно условно подразделить на законодательные; организационные; общественные.

Законодательные меры – это меры направленные на устранение пробелов в Российском законодательстве, касающемся проведения земельного контроля (надзора), привлечения виновных лиц к ответственности.

Организационные меры направлены на решение проблем в организации и осуществлении земельного контроля специально уполномоченными органами в этой области.

Общественные меры реализуются путем вовлечения общества в процесс контроля, информирования граждан об ответственности за земельные правонарушения.

Повышение размера штрафа может служить рычагом воздействия на потенциальных правонарушителей земельного законодательства. В целях индивидуализации административного наказания за правонарушения в области охраны и использования земель целесообразно расширить перечень санкций, применяемых к нарушителям земельного законодательства, дополнив его такой мерой ответственности как предупреждение. Данные предложения обусловлены тем, что в настоящий момент в законодательстве РФ не предусмотрены некоторые процессуальные аспекты в ведении административного делопроизводства, позволяющие нарушителю земельного законодательства уклоняться от ответственности в случаях, когда дело возбуждается одним органом, а рассматривается другим. Так, например, в Управление Росреестра из органа местного самоуправления приходит постановление о возбуждении дела об административном правонарушении в отношении гражданина РФ. В установленном порядке Росреестр рассматривает это дело и направляет данное постановление по месту жительства гражданина почтовым уведомлением. Гражданин сознательно уклоняется от получения данного уведомления, таким образом в Управлении Росреестра нет документального подтверждения получения нарушителем вызова, и через 15 дней Управление Росреестра вынуждено прекратить административное дело.

Кроме административной ответственности важное значение имеет дисциплинарная ответственность за земельные правонарушения. Статья 75 Земельного кодекса РФ является основанием для деятельности руководителей предприятий, учреждений и организаций по выявлению, пресечению и профилактики дисциплинарных проступков в области использования и охраны земель.

В Трудовом кодексе РФ устанавливается перечень мер дисциплинарного воздействия, таких, как замечание, выговор, увольнение. Данный пере-

чень не является исчерпывающим, для отдельных категорий работников могут быть предусмотрены и другие меры дисциплинарного воздействия.

В Пензенской области земли сельскохозяйственного назначения в основном не используются (более 180 тыс. гектар), или используются, но не рационально, это связано в первую очередь с тем, что имеются случаи незавершенного оформления земельных участков в собственность, в результате чего данные земельные участки не используются по целевому назначению. Таким образом, для побуждения пользователей данных земельных участков к оформлению прав на землю, и таким образом во избежание нарушений земельного законодательства, предлагается упростить процедуру передачи в собственность земельных участков, а так же усовершенствовать порядок пользования не востребованными земельными долями.

Так же для повышения эффективности мероприятий по земельному контролю предлагается совершенствовать Российское земельное законодательство, в области предоставления земельных участков. На данный момент крупные строительные организации, а порой и простые граждане, производят застройку без получения разрешения на строительство, и лишь в ходе строительства, а зачастую уже после произведенной застройки объекта получают данное разрешение. Во избежание таких ситуаций требуется законодательно утвердить, что до начала строительства необходимо получить разрешение на данное строительство, а уже потом производить застройку.

Для повышения эффективности государственного земельного контроля необходимо более широко освещать и распространять положительный опыт других территориальных органов Росреестра, а также взаимодействующих структур: Росприроднадзора и Россельхознадзора.

Необходимо принять процедуру списания предписаний по причине невозможности проведения внеплановых проверок (физическое лицо не найдено, юридическое ликвидировано). Не разработан регламент списания таких предписаний. Та же проблема возникает с вопросом непогашенной задолженности по штрафам с истекшими сроками погашения.

Федеральный закон «О защите прав юридических лиц и индивидуальных предпринимателей при осуществлении государственного контроля (надзора) и муниципального контроля» от 26.12.2008 г. №294-ФЗ значительно ограничил полномочия должностных лиц органов государственного и муниципального земельного контроля и не позволяет оперативно реагировать на правонарушения, посягающие на права собственности на землю, установленный порядок владения и распоряжения землёй, законные экономические интересы общества и государства, защита которых провозглашена в Конституции Российской Федерации и является одной из задач

законодательства об административных правонарушениях, поскольку данные правонарушения со стороны юридических лиц и индивидуальных предпринимателей необязательно представляют возникновение какой-либо угрозы или же причинение вреда жизни, здоровью граждан, животным и растениям. Поэтому при обращении граждан с заявлениями о нарушении их прав юридическими лицами или индивидуальными предпринимателями органы, осуществляющие государственный и муниципальный земельный контроль, вынуждены отказывать в проведении внеплановых проверок в отношении указанных лиц даже при наличии документальных подтверждений таких нарушений и перенаправлять упомянутые заявления в органы прокуратуры для принятия мер прокурорского реагирования. Это в свою очередь позволяет правонарушителям длительное время безнаказанно нарушать требования действующего законодательства, а также нарушает принцип платности использования земли и посягает на отношения по использованию и охране земель. Подобная ситуация прослеживается и в случаях, когда за защитой своих законных прав и интересов при использовании земельных участков обращаются непосредственно сами юридические лица и индивидуальные предприниматели.

Следует отметить, что в случае поступления в органы контроля (надзора) обращений или информации о возникновении угрозы или факте причинения вреда жизни, здоровью граждан, вреда животным, растениям, окружающей природной среде, объектам культурного наследия (памятникам истории и культуры) народов Российской Федерации, безопасности государства, а также угрозы чрезвычайных ситуаций природного и техногенного характера, в данном Федеральном законе внеплановая проверка может быть проведена лишь после согласования с органами прокуратуры.

С одной стороны, согласование с органами прокуратуры, исключает возможность произвольного проведения проверок и снижает риск злоупотреблений со стороны контролирующих (надзорных) органов. Однако, с другой стороны, по смыслу вышеназванного закона, обращение потребителя о нарушении его прав может служить основанием для проведения проверки без процедуры согласования с органами прокуратуры, а, например, проведение проверки в связи с обращением, содержащим информацию о причинении вреда жизни или здоровью граждан, требует согласования. Следовательно, можно сделать вывод, что защита прав потребителя по каким-то причинам является более приоритетной, чем защита жизни и здоровья граждан, окружающей среды и культурного наследия. Кроме того, в данном законе не установлены критерии угроз жизни и здоровью людей, животных, окружающей среде, что в свою очередь создаёт условия для злоупотреблений со стороны органов прокуратуры.

Ст.9 ФЗ-294, в которой говорится о невозможности осуществления контроля за деятельностью юридического лица или индивидуального предпринимателя, если с момента их государственной регистрации не прошло три года, позволяет субъектам бизнеса избегать проверок соблюдения земельного законодательства, таким образом снижая эффективность использования земельных ресурсов. Так, например, во избежание проверки соблюдения земельного законодательства предприниматели ликвидируют свои предприятия и создают новые, путем внесения изменений в их наименования, что приводит к их перерегистрации в налоговой службе, и позволяет им таким образом избежать проверок соблюдения земельного законодательства еще в течении трех лет.

По действующему законодательству проверку соблюдения земельного законодательства необходимо проводить в присутствии собственника, пользователя, владельца объекта, что дает возможность проверяемому лицу уклониться от получения уведомлений о предстоящей проверке и не состояться проверке в его отсутствие.

Следует отметить, что Закон о защите прав юридических лиц не содержит нормы, позволяющей органам государственного и муниципального контроля перенести несостоявшееся контрольное мероприятие на другое время. Подобные ситуации приводят к негативным последствиям, а именно, позволяют лицам умышленно срывать намеченные мероприятия по государственному и муниципальному земельному контролю, скрывая тем самым возможные нарушения земельного законодательства.

Вышеперечисленные обстоятельства негативно влияют на эффективность государственного и муниципального земельного контроля при проведении проверок в отношении субъектов предпринимательской деятельности и подрывают авторитет органов, его осуществляющих.

Представляется целесообразным внести изменения в части 3, 4 статьи 1 Закона о защите прав юридических лиц путём дополнения органами государственного и муниципального земельного контроля перечня органов государственного контроля, к контрольным мероприятиям которых не применяются положения названного Закона. Внесение предлагаемых изменений обоснованно, поскольку объектом проверки, проводимой органом государственного или муниципального земельного контроля, является земельный участок и отношения по его использованию, а не административно-хозяйственная деятельность юридических лиц и индивидуальных предпринимателей.

В области земельного контроля отмечается невысокая активность органов местного самоуправления, даже не смотря на то, что они наделены довольно широкими полномочиями. Органы местного самоуправления не

всегда принимают должные меры по ограничению, приостановлению и прекращению вредных воздействий на землю. Так же зачастую, поступающие административные материалы из органов местного самоуправления имеют невысокое качество, а значит территориальному органу Росреестра приходится возвращать данные материалы, так как в них не в полном объеме отражена законодательная база.

Для повышения эффективности мероприятий по муниципальному земельному контролю предлагается законодательно разграничить полномочия по контролю за использованием и охраной земель по принципу подведомственности земель.

В ходе анализа полномочий органов местного самоуправления, был определен предмет муниципального земельного контроля. Им является проверка соблюдения физическими, юридическими и должностными лицами, правил использования земель, а также их охраны, однако, в Земельном кодексе РФ, говорится только об использовании земель. Таким образом, предлагается дополнить определение муниципального земельного контроля.

Работа, связанная с осуществлением государственного земельного контроля (надзора) и муниципального земельного контроля имеет свою специфику, не характерную для других видов трудовой деятельности. В связи с этим предлагается законодательно закрепить правовые и социальные гарантии земельных инспекторов, например такие, как:

1) обязанность органов исполнительной власти РФ, органов местного самоуправления оказывать содействие в обеспечении земельных инспекторов необходимой документацией, транспортом, жильем, проездными документами, в случаи нахождения инспекторов в служебных командировках;

2) обязанность органов исполнительной власти субъекта РФ, органов местного самоуправления содействовать обеспечению земельных инспекторов жильем, медицинским обслуживанием, бесплатным проездом на всех видах общественного транспорта;

3) запретить любое вмешательство в деятельность земельных инспекторов со стороны органов исполнительной власти субъекта РФ, органов местного самоуправления, общественных объединений и организаций и т.п.

Необходимо улучшить материально техническое обеспечение государственного земельного контроля (надзора) и установить систему материального поощрения земельных инспекторов за эффективную работу по выявлению и устранению правонарушений в сфере земельного законодательства.

Для повышения эффективности мероприятий по земельному контролю необходимо наладить взаимодействие органов, осуществляющих государственный земельный контроль (надзор) с органами, осуществляющими муниципальный земельный контроль, за охраной и использованием земель. Данное взаимодействие возможно наладить путем принятия нормативно-правовой документации.

С целью повышения эффективности мероприятий по земельному контролю руководителям органов, осуществляющих деятельность по земельному контролю, предлагается:

1) усилить претензионную работу с целью увеличения доли взыскиваемых штрафов;

2) ужесточить контроль за работой земельных инспекторов в вопросах применения ими санкций к нарушителям земельного законодательства.

Для наиболее эффективной деятельности по земельному контролю необходимо развить производственный земельный контроль. Обязать собственников, землевладельцев, землепользователей и арендаторов следить за состоянием своих земельных участков, своевременно информировать соответствующие органы о нарушениях земельного законодательства и принимать меры по предотвращению и устранению негативных последствий использования земель. Это можно сделать путем принятия нормативно-правового документа, который бы регулировал данный вид земельного контроля, и в котором бы четко прописывались обязанности субъекта права на землю в сфере земельного контроля, а так же штрафные санкции за несоблюдение данных обязанностей.

Важным фактором эффективности земельного контроля является пропаганда земельного контроля как функции управления земельными ресурсами и его гласность, которые способствуют формированию общественного мнения и общественной позиции граждан по отношению к нарушениям земельного законодательства.

В связи с рассмотренными выше проблемами автором сформулированы следующие предложения по повышению эффективности мероприятий в сфере земельного контроля:

- совершенствование нормативно-правовой базы контрольно-надзорных мероприятий в земельной сфере;
- совершенствование существующей системы уплаты штрафов за земельные правонарушения в части работы судебных приставов;
- увеличение размеров штрафов как фактор возможного повышения ответственности собственников и пользователей земли;
- регламентация взаимодействия Росреестра с органами внутренних дел на местах также может способствовать повышению эффективности зе-

мельного контроля (надзора), так как органы внутренних дел уполномочены осуществлять розыск собственников, пользователей земельных участков, совершивших правонарушение, а госземинспектора – только выявлять правонарушения.

- разработка системы мероприятий по информированию граждан (особенно в сельских населенных пунктах) по вопросам использования земли различного целевого назначения, ответственности за земельные правонарушения может способствовать предупреждению их возникновения;

- развитие производственного земельного контроля может быть осуществлено путем установления административной ответственности за невыполнение собственником (пользователем) обязательных мероприятий производственного земельного контроля, за отсутствие информации или несвоевременное информирование им о состоянии принадлежащего ему (находящегося в пользовании) земельного участка. Это одновременно будет способствовать тому, чтобы собственники, землевладельцы, землепользователи и арендаторы следили за состоянием своих земельных участков, своевременно принимали меры по предотвращению и устранению негативных последствий использования земель;

- в целях повышения эффективности взаимодействия между территориальными органами Росреестра и органами местного самоуправления в части проведения проверок государственного земельного надзора и муниципального земельного контроля целесообразно разработать единую (на уровне Российской Федерации) форму межведомственного соглашения, а также установить единые для территории всей страны сроки и порядок такого взаимодействия;

- улучшить материально-техническое обеспечение государственного земельного контроля (надзора), а именно, обеспечить государственных земельных инспекторов форменной одеждой в целях повышения авторитета земельного инспектора. В муниципальных районах существует проблема транспортного обеспечения государственных земельных инспекторов для выполнения надзорных функций, следовательно, необходимо обеспечить каждый территориальный отдел автомобилем. Для профилактики коррупционных явлений, материального стимулирования, сохранения кадрового состава государственного земельного надзора целесообразно повысить уровень заработной платы таких специалистов, так как на сегодняшний день он является довольно низким (в среднем 8 тыс.руб. в месяц);

- расширить перечень административных санкций применяемых за правонарушения в области охраны и использования земель, разработать четкий перечень земельных правонарушений;

- использовать в практике контрольно-надзорных мероприятий за состоянием и использованием земель материалы государственного кадастра недвижимости, а именно, кадастровые планы территорий, которые содержат сведения о границах земельных участков, их правообладателях в пределах кадастрового квартала и др.

По мнению автора, социальная эффективность мероприятий земельного контроля основывается на следующих показателях:

- уменьшение количества жалоб от населения;
- отсутствие или снятие социальной напряженности в определенной сфере земельных отношений;
- грамотность граждан в оформлении документов на землю.

По мнению П.Ф. Лойко, организации, осуществляющие государственный земельный контроль, должны создавать совместные региональные информационные системы по учету лиц, совершивших нарушения земельного законодательства [31].

Как свидетельствует А.А. Герасимов, в настоящее время в распоряжении государственных инспекторов по использованию и охране земель программный комплекс «АС Госземконтроль» отсутствует [38]. Хотя еще 30.04.2002 г. Федеральной службой земельного кадастра России была утверждена Концепция создания этой системы, а 25.03.2011 г. на официальном сайте Росреестра было размещено сообщение о том, что Росреестр завершил оформление исключительных прав РФ на программу для ЭВМ «Автоматизированная подсистема государственного земельного контроля (АС «Госземконтроль»)». Последняя предназначена для автоматизации сбора, обновления, обработки и выдачи информации в процессе государственного, производственного, муниципального и общественного контроля.

Как утверждают разработчики АС «Госземконтроль» Развертывание данной системы в полном объеме позволит:

- улучшить организацию управления государственным земельным контролем в результате стандартизации процедур земельного контроля в регионах РФ, оперативности их модификации при изменении законодательной базы и оперативного обмена данными между органами государственного земельного контроля различного уровня (район, субъект РФ, федеральный округ, Российская Федерация);
- повысить оперативность земельного контроля в результате сокращения времени обработки документов в органах земельного контроля и времени межведомственного информационного обмена со смежными организациями;

– улучшить правильность реализации правовых норм в результате использования актуальной и достоверной информации о состоянии земельных ресурсов [39].

Герасимов А.А. сформулировал следующие выводы:

– Эффективный государственный земельный контроль невозможен без актуальной достоверной информации о наличии и составе земель, их качественном состоянии и возможности оперативного отслеживания изменений земельного фонда.

– Информационным обеспечением государственного земельного контроля служат в основном государственный кадастр недвижимости и государственный мониторинг земель.

– Автоматизация технологических процедур государственного земельного контроля способствует повышению оперативности земельного контроля, улучшению его организации. А также взаимодействию органов государственного земельного контроля как между собой, так и со сторонними органами и организациями [38].

ЗАКЛЮЧЕНИЕ

Данная научная работа преследовала цель раскрыть сущность контроля как действенной функции управления земельными ресурсами. Проведенный анализ реализации контрольных мероприятий за состоянием и использованием земель и соблюдением земельного законодательства в Пензенской области позволил сформулировать следующие выводы:

1. Отсутствует четкая система взыскания штрафов за земельные правонарушения.

2. Понятие государственного земельного надзора существует пока только в нормативно-правовых документах, а на деле Росреестр по-прежнему осуществляет функции по государственному земельному контролю.

3. На практике производственный и общественный виды земельного контроля отсутствуют.

4. Взаимодействие между органами, осуществляющими государственный и муниципальный земельный контроль происходит неэффективно. Заключается оно в основном между территориальным органом Федеральной службы государственной регистрации, кадастра и картографии и администрацией областного центра.

5. Требуют пересмотра и совершенствования методики определения эффективности мероприятий земельного контроля (надзора).

6. Сокращение кадров в землеустроительной службе, недостаточное финансирование мероприятий государственного земельного надзора не может способствовать профилактике и выявлению земельных правонарушений, следовательно, реализации функции контроля.

7. Слабое информационное обеспечение всей системы управления земельными ресурсами и земельного контроля (надзора), в частности, отсутствие современных программных средств так же снижает эффективность управления земельными ресурсами.

Для повышения эффективности контрольных мероприятий в сфере управления земельными ресурсами, а в целом управления земельными ресурсами, автором сформулированы практические предложения и рекомендации.

БИБЛИОГРАФИЧЕСКИЙ СПИСОК

1. Российская Федерация. Законы. Конституция Российской Федерации Принята 12.12.1993 года [Электронный ресурс] / Информационно-правовой портал «КонсультантПлюс». – Режим доступа: <http://base.consultant.ru>
2. Российская Федерация. Законы. Гражданский кодекс Российской Федерации. Принят 30.11.1994 №51-ФЗ [Электронный ресурс] / Информационно-правовой портал «КонсультантПлюс». – Режим доступа: <http://base.consultant.ru>
3. Российская Федерация. Законы. Земельный кодекс Российской Федерации. Принят 25.10.2001 №136-ФЗ [Электронный ресурс] / Информационно-правовой портал «Гарант». – Режим доступа: <http://base.garant.ru>
4. Российская Федерация. Законы. Кодекс об административных правонарушениях Российской Федерации. Принят 30.12.2001 №195-ФЗ [Электронный ресурс] / Информационно-правовой портал «Гарант». – Режим доступа: <http://base.garant.ru>
5. Российская Федерация. Законы. Уголовный кодекс Российской Федерации. Принят 13.06.1996 №63-ФЗ. [Электронный ресурс] / Информационно-правовой портал «Гарант». – Режим доступа: <http://base.garant.ru>
6. Российская Федерация. Законы. О государственном кадастре недвижимости. Принят 24.07.2007 г. № 221 – ФЗ. [Электронный ресурс] / Информационно-правовой портал «Гарант». – Режим доступа: <http://base.garant.ru>
7. Российская Федерация. Законы. О защите прав юридических лиц и индивидуальных предпринимателей при осуществлении государственного контроля (надзора) и муниципального контроля [Текст]. Принят 26.12.2008 №294-ФЗ. [Электронный ресурс] / Информационно-правовой портал «КонсультантПлюс». – Режим доступа: <http://base.consultant.ru>
8. Российская Федерация. Законы. Об общих принципах организации местного самоуправления в Российской Федерации. Принят 06.10.2003 г. №131-ФЗ [Электронный ресурс] / Информационно-правовой портал «КонсультантПлюс». – Режим доступа: <http://base.consultant.ru>
9. Российская Федерация. Законы. Об охране окружающей среды. Принят 10.01.2002 N 7-ФЗ [Электронный ресурс] / Информационно-правовой портал «КонсультантПлюс». – Режим доступа: <http://base.consultant.ru>
10. Российская Федерация. Законы. Об охране атмосферного воздуха. Принят 04.05.1999 г. N 96-ФЗ [Электронный ресурс] / Информационно-правовой портал «КонсультантПлюс». – Режим доступа: <http://base.consultant.ru>

11. Российская Федерация. Законы. О внесении изменений в отдельные законодательные акты Российской Федерации по вопросам осуществления государственного контроля (надзора) и муниципального контроля. Принят 18.07.2011 №242 – ФЗ [Электронный ресурс] / Информационно-правовой портал «КонсультантПлюс». – Режим доступа: <http://base.consultant.ru>

12. Российская Федерация. Законы. О профессиональных союзах, их правах и гарантиях деятельности. Принят 12.01.1996 г. [Электронный ресурс] / Информационно-правовой портал «КонсультантПлюс». – Режим доступа: <http://base.consultant.ru>

13. Российская Федерация. Указы Президента РФ. О Федеральной службе государственной регистрации, кадастра и картографии. Принят 25.12.2008 №1847 [Электронный ресурс] / Информационно-правовой портал «КонсультантПлюс». – Режим доступа: <http://base.consultant.ru>

14. Российская Федерация. Постановления Правительства РФ. О государственном земельном контроле. Принято 15.11.2006 №689 [Электронный ресурс] / Информационно-правовой портал «КонсультантПлюс». – Режим доступа: <http://base.consultant.ru>

15. Российская Федерация. Постановления Правительства РФ. О мониторинге земель. Принято 15.07.1992 г. №491 [Электронный ресурс] / Информационно-правовой портал «КонсультантПлюс». – Режим доступа: <http://base.consultant.ru>

16. Российская Федерация. Приказы Министерства экономического развития РФ. Об утверждении Административного регламента Федеральной службы государственной регистрации, кадастра и картографии проведения проверок при осуществлении государственного земельного контроля в отношении юридических лиц и индивидуальных предпринимателей. Принят 30 июня 2011 г. N 318 [Электронный ресурс] / Информационно-правовой портал «КонсультантПлюс». – Режим доступа: <http://base.consultant.ru>

17. Российская Федерация. Приказы Министерства экономического развития РФ. Об утверждении перечня должностных лиц Федеральной службы государственной регистрации, кадастра и картографии, имеющих право составлять протоколы об административных правонарушениях. Принят 14.05.2010 г. №178 [Электронный ресурс] / Информационно-правовой портал «КонсультантПлюс». – Режим доступа: <http://base.consultant.ru>

18. Российская Федерация. Приказы Министерства сельского хозяйства РФ. Об утверждении Административного регламента исполнения Федеральной службой по ветеринарному и фитосанитарному надзору государственной функции по осуществлению государственного земельного надзора в отношении земель сельскохозяйственного назначения и земельных

участков сельскохозяйственного использования в составе земель населенных пунктов. Принят 30.01.2002 №96 [Электронный ресурс]/ – Информационно-правовой портал «КонсультантПлюс». – Режим доступа: <http://base.consultant.ru>

19. Российская Федерация. Приказы Министерства природных ресурсов РФ. Об утверждении Административного регламента исполнения Федеральной службой по надзору в сфере природопользования государственной функции по осуществлению федерального государственного экологического надзора. Принят 29.06.2012 г. №191 [Электронный ресурс] / Информационно-правовой портал «КонсультантПлюс». – Режим доступа: <http://base.consultant.ru>

20. Пензенская область. Законы. О регулировании земельных отношений на территории Пензенской области [Текст]. Принят 07.04.2003 №461-ЗПО [Электронный ресурс] / Информационно-правовой портал «КонсультантПлюс». – Режим доступа: <http://base.consultant.ru>

21. Пензенская область. Постановления Правительства Пензенской области. О некоторых вопросах осуществления государственного контроля (надзора) исполнительными органами государственной власти Пензенской области. Принято 28.02.2012 №124 – пП [Электронный ресурс]/ Информационно-правовой портал «КонсультантПлюс». – Режим доступа: <http://base.consultant.ru>

22. Пензенская область. Положения Пензенской городской думы. О порядке осуществления муниципального земельного контроля на территории муниципального образования – город Пенза. Принято 25.03.2011 №561-2615 [Электронный ресурс] / Информационно-правовой портал «КонсультантПлюс». – Режим доступа: <http://base.consultant.ru>

23. Пензенская область. Положения Пензенской городской думы: Устав города Пенза. Принято 30.06.2005 №130-12/4 [Электронный ресурс]/ Информационно-правовой портал «КонсультантПлюс». – Режим доступа: <http://base.consultant.ru>

24. Пенза. Постановления Администрации города Пензы. Административный регламент проведения проверок при осуществлении муниципального земельного контроля на территории города Пензы. Принят 09.11.2009 №136 [Электронный ресурс] / Информационно-правовой портал «КонсультантПлюс». – Режим доступа: <http://base.consultant.ru>

25. Пенза. Постановления Администрации города Пензы Об утверждении порядка проведения проверок земельных участков, находящихся в ведении органов местного самоуправления г. Пензы. Принято 05.04.2011 г. №349 [Электронный ресурс] / Информационно-правовой портал «КонсультантПлюс». – Режим доступа: <http://base.consultant.ru>

26. Боголюбов, С.А. Земельное право [Текст] / С.А. Боголюбов, Е.А. Галиновская. – М.: Проспект, 2004 – 400 с
27. Варламов, А.А. Земельный кадастр [Текст]: в 6 т. Т.2: Управление земельными ресурсами / А.А. Варламов. – М.: КолосС, 2006. – 527 с. – (Учебники и учебные пособия для студентов вузов).
28. Игнатов, В.Г. Теория управления. Курс лекций [Текст] / В.Г. Игнатов, Л.Н. Албастова. – М.: Март, 2006 – 464 с.
29. Киселева, Н.А. Управление земельными ресурсами [Текст]: учеб. пособие / Н.А. Киселева. – Пенза: ПГУАС, 2012. – 140 с.
30. Кухтин, П.В. Управление земельными ресурсами [Текст] / П.В., Кухтин, А.А. Левов. – СПб.: Питер, 2005.
31. Лойко, П.Ф. Земельный потенциал мира и России: пути глобализации его использования в 21 веке [Текст]: учеб. пособие . – М.: Федеральный кадастровый центр «Земля», 2000. –314 с.
32. Марьин, В.К. Экология городской среды [Текст]: учеб. пособие/ В.К. Марьин. – Пенза: ПГУАС, 2005. – 148 с.
33. Теория и методы управления земельными ресурсами в условиях многообразия форм собственности на землю [Текст]: моногр. / под науч. ред. А.А. Варламова // Государственный ун-т по землеустройству. – М., 2006. – 343 с.
34. Рой, О.М. Система государственного и муниципального управления [Текст]: учеб. пособие / О.М. Рой. – 3-е изд. – СПб.: Питер, 2009. – 368 с.
35. Домнина, И.С. Государственный земельный контроль и муниципальный земельный контроль в системе управления земельными ресурсами г. Пензы [Текст] / И.С. Домнина, Н.А. Киселева // Международный научный форум «Наука молодых – интеллектуальный потенциал XXI века. – Пенза: ПГУАС, 2013.
36. Домнина, И.С. Управление земельными ресурсами города Пензы [Текст] / И.С. Домнина, Н.А. Киселева // Международная научно-практическая конференция: Управление земельно-имущественными отношениями. – Пенза: ПГУАС, 2012.
37. Гусев, М.Е. Государственный земельный контроль Российской Федерации: история, состояние, задачи [Текст] / М.Е. Гусев, С.В. Кислов // Кадастр недвижимости. – 2007. – №3(8). – С.13–18.
38. Герасимов, А.А. Информационное обеспечение государственного земельного контроля: понятие, содержание, проблемы, предложения по совершенствованию [Текст] / А.А. Герасимов // Аграрная Россия. – 2011. – №6, ч.1. – С. 55.

39. Громов, С.Л. Автоматизация технологических процессов государственного земельного контроля [Текст] / С.Л. Громов, Ю.М. Князев, В.Л. Вершинин // Земельный Вестник России. – 2003. – №1.

40. Доклады о состоянии и использовании земель в Пензенской области в 2010–2012 гг. // материалы Управления федеральной службы государственной регистрации, кадастра и картографии по Пензенской области / Управление Росреестра по Пензенской области [Электронный ресурс]. – Режим доступа: to58.rosreestr.ru

41. Официальный сайт Администрации города [Электронный ресурс]. – Режим доступа: www.penza-gorod.ru

42. Официальный сайт Законодательного собрания Пензенской области [Электронный ресурс]. – Режим доступа: www.zsro.ru

43. Официальный сайт Управления Федеральной службы по надзору в сфере природопользования по Пензенской области [Электронный ресурс]. – Режим доступа: prirodnadzor-penza.ru

44. Официальный сайт Федеральной службы государственной регистрации, кадастра и картографии [Электронный ресурс]. – Режим доступа: <http://www.rosreestr.ru>

45. Официальный сайт Федеральной службы государственной статистики по Пензенской области [Электронный ресурс]. – Режим доступа: <http://pnz.gks.ru>

46. <https://ru.wikipedia.org/wiki/%D4%E0%E9%E9%EB%FC,%C0%ED%F0%E8> дата обращения 18.08.2014.

ПРИЛОЖЕНИЯ



**ФЕДЕРАЛЬНАЯ СЛУЖБА ГОСУДАРСТВЕННОЙ РЕГИСТРАЦИИ,
КАДАСТРА И КАРТОГРАФИИ
(РОСРЕЕСТР)**

(наименование территориального Управления Росреестра)

(Главный (заместитель) государственный инспектор по использованию и охране земель субъекта, района, города)

РАСПОРЯЖЕНИЕ
о проведении проверки соблюдения земельного законодательства

« ____ » _____ 200__ г.

№ _____

(Главный (заместитель) государственный инспектор по использованию и охране земель)

_____,
руководствуясь ст.71 Земельного кодекса РФ, Федерального Закона
РФ «О защите прав юридических лиц и индивидуальных предприни-
мателей при проведении государственного контроля (надзора)»
от 26.12.2008 г. №294-ФЗ, п.12 «Положения о государственном земель-
ном контроле», утвержденного Постановлением Правительства РФ от
15.11.2006 г. №689 рассмотрев:

(рассмотренные материалы и кем представлены)

РАСПОРЯДИЛСЯ:

направить

(Ф.И.О. государственного инспектора по использованию и охране земель)

**для проведения проверки соблюдения земельного законодатель-
ства** _____

(наименование юридического лица, Ф.И.О. индивидуального предпринимателя, должностного
или физического лица)

на земельном участке, расположенном по адресу: _____

Окончание прил. А

ПЛОЩАДЬЮ _____ **КВ. М** _____

(сведения о земельном участке: вид разрешенного использования, кадастровый номер,

вид права, правоустанавливающие (правоудостоверяющие) документы)

Дата начала проверки « _____ » _____ **200** __ г.

Дата окончания проверки « _____ » _____ **200** __ г.

(подпись)

(Ф.И.О.)



**ФЕДЕРАЛЬНАЯ СЛУЖБА ГОСУДАРСТВЕННОЙ РЕГИСТРАЦИИ,
КАДАСТРА И КАРТОГРАФИИ
(РОСРЕЕСТР)**

(наименование территориального Управления Росреестра)

ГОСУДАРСТВЕННЫЙ ЗЕМЕЛЬНЫЙ НАДЗОР

АКТ

проверки соблюдения земельного законодательства

« ____ » _____ 200 ____ г. _____ час. _____ мин

Государственный инспектор по использованию и охране земель

(должность, Ф.И.О.)

На основании распоряжения о проведении проверки соблюдения земельного законодательства

№ ____ от _____ и в соответствии с п.12 и п. 9 Положения о государственном земельном контроле, утвержденным Постановлением Правительства РФ от 15.11.2006 г. №689 провел проверку соблюдения земельного законодательства на земельном участке, расположенном по адресу: _____

**площадью _____ кв.м,
используемого**

(наименование юридического лица, Ф.И.О. должностного лица или гражданина, их представителей,

присутствовавших при составлении акта)

В ходе проверки установлено: дата _____ время _____

(описание земельного участка: ограждение, охрана, доступ, что расположено на земельном участке и т.д.)

Окончание прил. Б

С актом ознакомлен: _____
(подпись) (Ф.И.О.)

Присутствующие:

1. _____
(Ф.И.О.) (подпись)

2. _____
(Ф.И.О.) (подпись)

Акт составил: _____
(подпись) (Ф.И.О.)

Копию акта получил _____



**ФЕДЕРАЛЬНАЯ СЛУЖБА ГОСУДАРСТВЕННОЙ РЕГИСТРАЦИИ,
КАДАСТРА И КАРТОГРАФИИ
(РОСРЕЕСТР)**

_____ (наименование территориального Управления Росреестра)

ГОСУДАРСТВЕННЫЙ ЗЕМЕЛЬНЫЙ НАДЗОР

ПРЕДПИСАНИЕ

об устранении нарушения земельного законодательства

« ____ » _____ 200__ г.
№ _____

по делу

**В порядке осуществления государственного земельного контроля
государственный инспектор по использованию и охране земель**

_____ (должность, Ф.И.О.)

**провел проверку соблюдения земельного законодательства на земель-
ном участке, расположенном по адресу: _____**

_____ (адрес земельного участка)

Земельный участок _____

_____ (адрес, площадь,

_____ данные земельном участке: кадастровый номер, вид разрешенного

_____ использования, площадь, реквизиты правоустанавливающих

_____ (правоудостоверяющих) документов)

используется _____

_____ (наименование юридического лица, ИНН, юридический адрес; Ф.И.О.

_____ должностного лица или гражданина, паспортные данные, место жительства)

**В результате проверки выявлено нарушение земельного законода-
тельства РФ, выразившееся в: _____**

_____ (описание нарушения)

Указанное нарушение допущено: _____

(наименование юридического лица, Ф.И.О. руководителя;

_____ должностное лицо; индивидуальный предприниматель; физическое лицо)

Я, государственный инспектор по использованию и охране земель _____

_____ (должность, Ф.И.О.)

руководствуясь ст.71 Земельного кодекса РФ, пп. «б» п.14 Положения о государственном земельном контроле, утвержденного Постановлением Правительства РФ от 19.11.2002 г. №833,

ОБЯЗЫВАЮ:

_____ (наименование юридического лица, Ф.И.О. руководителя; должностное лицо;

_____ индивидуальный предприниматель; физическое лицо)

устранить допущенное нарушение в срок до «__» _____ 200__ г. Информацию об исполнении предписания с приложением документов, подтверждающих устранение земельного правонарушения или ходатайство о продлении срока исполнения предписания с указанием причин и принятых мер по устранению земельного правонарушения, подтвержденных соответствующими документами и другими материалами, представлять государственному инспектору по использованию и охране земель _____

(Ф.И.О.)

по адресу: _____

(адрес)

В соответствии с ч.1 ст.19.5 Кодекса РФ об административных правонарушениях невыполнение в установленный срок законного предписания должностного лица, осуществляющего государственный контроль, об устранении нарушений законодательства, – влечет наложение административного штрафа на граждан в размере от трех до пяти минимальных размеров оплаты труда; на должностных лиц – от пяти до десяти минимальных размеров оплаты труда; на юридических лиц – от пятидесяти до ста минимальных размеров оплаты труда.

_____ (подпись)

_____ (Ф.И.О.)

_____ (отметка о вручении предписания)

Приложение Г

Задание на проведение проверки

" ____ " _____ г.

№ _____

На основании _____
(служебная записка должностного лица органа местного самоуправления, обращение

_____ (граждан, юридических лиц, индивидуальных предпринимателей, органов государственной власти)

провести проверку земельного участка _____
(адрес (при наличии)/ориентир)

_____ (кадастровый номер (при наличии),

ориентировочной площадью _____ являющегося _____

_____ (указывается на вид права)

_____ следующему должностному лицу/должностным лицам:

_____ (ФИО, должность)

Проверку земельного участка провести в соответствии с Порядком проведения проверок земельных участков, находящихся в ведении органа местного самоуправления на территории муниципального образования – город Пенза, утвержденным постановлением администрации города Пензы от 05.04.2011 № 349.

Начальник Управления подготовки документов по земельным и градостроительным вопросам администрация города Пензы

_____ (подпись)

Приложение Д

Акт проверки земельного участка

" ____ " _____ г. N _____

по адресу: _____
(место проведения проверки)

На основании _____
(дата и номер задания на проведение проверки)

должностным лицом/должностными лицами:

(ФИО, должность должностного лица/должностных лиц)

была проведена проверка земельного участка _____
(адрес (при наличии)/ориентир)

(кадастровый номер (при наличии), ориентировочная площадь)

При проведении проверки присутствовали _____
(ФИО физ. лица, ИП (либо уполномоченного

представителя), уполномоченного представителя юридического лица, использующих з/у на праве

аренды, постоянного (бессрочного) пользования, безвозмездного срочного пользования, пожизненного наследуемого владения), лиц участвующих в проверке)

В ходе проведения проверки установлено: _____

Выявлено нарушение: _____

(указывается выявленное нарушение либо его отсутствие, характер нарушения, лицо, допустившее нарушение)

Подписи лиц, проводивших проверку: _____

С актом проверки ознакомлен, копию акта получил " ____ " _____

(подпись)

Пометка об отказе ознакомления с актом проверки " ____ " _____



**ФЕДЕРАЛЬНАЯ СЛУЖБА ГОСУДАРСТВЕННОЙ РЕГИСТРАЦИИ,
КАДАСТРА И КАРТОГРАФИИ
(РОСРЕЕСТР)**

_____ (наименование территориального Управления Росреестра)

ГОСУДАРСТВЕННЫЙ ЗЕМЕЛЬНЫЙ НАДЗОР

**ПРОТОКОЛ
об административном правонарушении**

« _____ » _____ 200__ г..

_____ (место составления протокола)

« _____ » час. « _____ » мин.

Руководствуясь Земельным кодексом Российской Федерации, Кодексом Российской Федерации об административных правонарушениях, Положением о государственном земельном контроле, утвержденным постановлением Правительства Российской Федерации от 19.11.2002 г. №833, государственным инспектором по использованию и охране земель

_____ (должность, Ф.И.О. лица, составившего протокол)

в присутствии _____

_____ (должность, наименование юридического лица, Ф.И.О. законного

представителя юридического лица, № доверенности, Ф.И.О. физического лица)

составлен настоящий протокол о нижеследующем:

на земельном участке, расположенном по адресу: _____

площадью _____ кв. м _____

_____ (описание нарушения земельного законодательства)

Данные действия подпадают под часть _____ статьи _____ Кодекса Российской Федерации об административных правонарушениях.

Указанное нарушение допущено: _____

_____ (наименование юридического лица, руководитель, ИНН, юридический адрес,

_____ банковские реквизиты, телефоны; Ф.И.О. должностного

_____ лица или гражданина, ИНН, паспортные данные, адрес

_____ местожительства, телефон)

Права и обязанности лица, в отношении которого возбуждено дело об административном правонарушении, в соответствии с главами 25-27 Кодекса Российской Федерации об административных правонарушениях мне разъяснены

_____ (должность, Ф.И.О. присутствующего при составлении протокола)

« _____ » _____ **200** __ г. _____

(подпись)

Объяснения лица (физического, должностного, законного представителя юридического), в отношении которого возбуждено дело об административном правонарушении:

С текстом протокола ознакомлен

_____ (подпись)

Объяснения и замечания по содержанию протокола прилагаются

_____ (подпись)

Копию протокола получил

_____ (подпись)

От подписи протокола отказался:

Понятым разъяснены права и обязанности, предусмотренные ст. 25.6 и 25.7 КоАП РФ.

Понятые:

1. _____
(подпись) _____
(Ф.И.О., телефон)
2. _____
(подпись) _____
(Ф.И.О., телефон)

Особые отметки:

(заполняется должностным лицом, составившим протокол)

**Подпись должностного лица,
составившего протокол**

(подпись)

(Ф.И.О.)

Тел: _____

ФЕДЕРАЛЬНАЯ СЛУЖБА ГОСУДАРСТВЕННОЙ РЕГИСТРАЦИИ, КАДАСТРА И КАРТОГРАФИИ
УПРАВЛЕНИЕ
ФЕДЕРАЛЬНОЙ СЛУЖБЫ ГОСУДАРСТВЕННОЙ РЕГИСТРАЦИИ, КАДАСТРА И КАРТОГРАФИИ

ГОСУДАРСТВЕННЫЙ ЗЕМЕЛЬНЫЙ КОНТРОЛЬ

ФОТОТАБЛИЦА

приложение к акту проверки от « 08 » сентября 2011г.

СНТ « _____ »

(Ф.И.О. должностного лица, наименование юридического лица, Ф.И.О. гражданина)

(адрес земельного участка)



Фото №1

Продолжение прил. 3

Заслушав лиц, участвующих в рассмотрении дела об административном правонарушении,

УСТАНОВИЛ:

_____ (обстоятельства, установленные при рассмотрении дела, о событии

_____ административного правонарушения и иные обстоятельства,

_____ имеющие значение для правильного разрешения дела)

_____ на основании ст.22.2, ч.1 ст.29.9 и в соответствии со ст.29.10 Кодекса РФ об административных правонарушениях,

ПОСТАНОВИЛ:

1. Признать _____

_____ (наименование юридического лица, ИНН, юридический

_____ адрес, банковские реквизиты; Ф.И.О. должностного лица или

_____ гражданина, ИНН, паспортные данные, место жительства)

виновным в совершении административного правонарушения, выразившегося в

_____ (описание нарушения)

ответственность за которое предусмотрена ч. _____ ст. _____ Кодекса РФ об административных правонарушениях.

2. Назначить административное наказание в виде штрафа в размере _____

МРОТ, что составляет _____ (_____) рублей,
(цифрами _____ и прописью)

который должен быть внесен на счет _____

_____ (банковские реквизиты

_____ для зачисления штрафа)

не позднее 30 дней со дня вступления постановления в законную силу, либо со дня истечения срока рассрочки, если такие сроки были установлены в соответствии со ст.31.5 Кодекса РФ об административных правонарушениях.

Копию документа, свидетельствующего об оплате административного штрафа, направить должностному лицу, вынесшему постановление. При отсутствии документа, свидетельствующего об оплате административного штрафа, по истечении 30 дней со дня вступления постановления в законную силу, должностное лицо, вынесшее постановление, направляет соответствующие материалы судебному приставу – исполнителю для взыскания суммы административного штрафа и принимает решение о привлечении лица за неоплату штрафа к административной ответственности в соответствии с ч.1 ст.20.25 Кодекса РФ об административных правонарушениях.

В соответствии со ст.31.1 Кодекса РФ об административных правонарушениях постановление вступает в законную силу после истечения срока, установленного для обжалования постановления по делу об административном правонарушении, если указанное постановление не было обжаловано или опротестовано. В соответствии со ст.30.3 Кодекса РФ об административных правонарушениях жалоба на постановление может быть подана в течение 10 суток со дня вручения или получения копии постановления. Постановление может быть обжаловано потерпевшим, лицом, в отношении которого рассмотрено дело либо его законным представителем или защитником вышестоящему должностному лицу либо в суд по месту рассмотрения дела.

Постановление по делу об административном правонарушении, совершенном юридическим лицом или лицом, осуществляющим предпринимательскую деятельность без образования юридического лица, обжалуется в арбитражный суд в соответствии с арбитражным процессуальным законодательством.

(подпись)

(Ф.И.О.)

(отметка о вручении постановления)



**ФЕДЕРАЛЬНАЯ СЛУЖБА ГОСУДАРСТВЕННОЙ РЕГИСТРАЦИИ,
КАДАСТРА И КАРТОГРАФИИ
(РОСРЕЕСТР)**

_____ (наименование территориального Управления Росреестра)

_____ (Главный (заместитель) государственный инспектор по использованию и охране земель субъекта, района, города)

**ПОСТАНОВЛЕНИЕ
о прекращении производства по делу
об административном правонарушении
(по результатам рассмотрения дела)**

« ____ » _____ 200__ г. _____ по делу № _____
(место рассмотрения дела)

_____ (Главный (заместитель) государственный инспектор по использованию и охране земель субъекта, района, города)

_____, руководствуясь ст.71 Земельного кодекса РФ и ст. 23.21 Кодекса РФ об административных правонарушениях, рассмотрев материалы административного дела № _____ в отношении _____
(наименование

_____ юридического лица, ИНН, юридический адрес; Ф.И.О. должностного лица или гражданина,

_____ паспортные данные, адрес места жительства)

УСТАНОВИЛ:

_____ (обстоятельства, установленные по результатам рассмотрения дела,
о событии административного правонарушения, виновность лица в совершении

_____ административного правонарушения, иные обстоятельства, имеющие значение для разрешения дела)

С учетом того, что _____
(обстоятельства, исключающие производство по делу, перечисленные в ст. 24.5 КоАП РФ либо

_____ объявление устного замечания в соответствии со ст. 2.9 КоАП РФ,
либо передача материалов в прокуратуру, в орган предварительного следствия

_____ или в орган дознания в случае, если в действиях (бездействии) лица содержатся признаки преступления)

руководствуясь п. 2 ч. 1 ст. 29.9 и ст. 29.10 Кодекса РФ об административных правонарушениях,

Окончание прил. И

ПОСТАНОВИЛ:

**1. Признать _____,
невиновным (виновным) в совершении административного правонарушения,
предусмотренного ч. _____ ст. _____ КоАП РФ, выразившегося в**

(описание нарушения)

**2. Прекратить производство по делу об административном правонарушении в от-
ношении _____
по обстоятельствам, предусмотренным ст. _____ КоАП РФ, а именно:**

(подпись)

(Ф.И.О.)

(отметка о вручении постановления)



**ФЕДЕРАЛЬНАЯ СЛУЖБА ГОСУДАРСТВЕННОЙ РЕГИСТРАЦИИ,
КАДАСТРА И КАРТОГРАФИИ
(РОСРЕЕСТР)**

_____ (наименование территориального Управления Росреестра)

_____ (Главный (заместитель) государственный инспектор по использованию и охране земель субъекта, района, города)

**ПРЕДУПРЕЖДЕНИЕ
о допущенном земельном правонарушении**

г. _____ " ____ " _____ 20 ____ г. N _____

В ходе проведения _____ (должность, Ф.И.О. проверяющего)

проверки соблюдения земельного законодательства _____ (наименование организации,

_____ Ф.И.О. ее руководителя, индивидуального предпринимателя, гражданина)

установлено ненадлежащее использование земельного участка:

_____ (описание правонарушения с указанием площади, местоположения,

_____ кадастрового номера земельного участка, где допущено земельное правонарушение,

_____ наименования законодательных и иных нормативных правовых актов

_____ (со ссылкой на статьи и пункты), требования которых были нарушены, и установленная за это ответственность)

о чем составлен акт _____ (число, месяц, год, номер)

В связи с привлечением _____ (наименование организации,

_____ Ф.И.О. руководителя, индивидуального предпринимателя, гражданина) к административной ответственности
в соответствии с постановлением

_____ (наименование органа, Ф.И.О. должностного лица, принявшего

_____ решение о привлечении к административной ответственности,

_____ номер и дата принятия постановления)

Окончание прил. К

руководствуясь статьей 54 Земельного кодекса Российской Федерации, обязываю

_____ (содержание предписания об устранении земельного

_____ правонарушения и срок его исполнения)

Информацию о ходе выполнения предписания необходимо представить в письменной форме по адресу: _____

В случае невыполнения предписания об устранении земельного правонарушения материалы о принудительном прекращении полностью или частично вашего права _____ (вид права)

на земельный участок _____ (местоположение, кадастровый номер, целевое

_____ назначение, площадь (при необходимости с описанием границ

_____ земельного участка)

или его часть, в отношении которой возможно принудительное прекращение права на землю, будут направлены в _____ (наименование государственного органа

_____ исполнительной власти или органа местного самоуправления)

В соответствии со статьями 54 и 76 Земельного кодекса Российской Федерации прекращение права на земельный участок не освобождает вас от возмещения вреда, причиненного земельным правонарушением.

_____ (Иные разъяснения прав лица, виновного в нарушении земельного

_____ законодательства, в случае возбуждения процедуры принудительного

_____ прекращения прав на земельный участок и иные необходимые условия)

Для решения вопроса о продлении срока устранения нарушения земельного законодательства нарушителю _____ (наименование организации, Ф.И.О.

_____ ее руководителя, индивидуального предпринимателя, гражданина)

до истечения установленного срока необходимо представить должностному лицу, вынесшему предписание:

ходатайство о продлении срока устранения нарушения;

документы, справки и иные материалы, подтверждающие принятие необходимых мер для устранения правонарушения.

_____ (Подпись, Ф.И.О. должностного лица, вынесшего предписание)

ОГЛАВЛЕНИЕ

ВВЕДЕНИЕ.....	3
1. РОЛЬ КОНТРОЛЯ В УПРАВЛЕНИИ ЗЕМЕЛЬНЫМИ РЕСУРСАМИ. СУЩНОСТЬ И ВИДЫ ЗЕМЕЛЬНОГО КОНТРОЛЯ	4
1.1. Контроль как функция управления	4
1.2. Сущность и виды земельного контроля.....	6
1.3. История развития земельного контроля в России	11
2. ГОСУДАРСТВЕННЫЙ ЗЕМЕЛЬНЫЙ НАДЗОР	16
2.2. Полномочия государственных инспекторов по использованию и охране земель.....	20
2.3. Особенности осуществления государственного земельного надзора за землями сельскохозяйственного назначения.....	32
2.4. Особенности осуществления государственного земельного надзора должностными лицами Росприроднадзора (его территориальными органами).....	43
3. ОСОБЕННОСТИ МУНИЦИПАЛЬНОГО ЗЕМЕЛЬНОГО КОНТРОЛЯ (НА ПРИМЕРЕ Г. ПЕНЗЫ).....	49
3.1 Содержание мероприятий муниципального земельного контроля в Пензе	49
3.2. Общий порядок проведения мероприятий муниципального земельного контроля и государственного земельного надзора.....	58
4. ОБЩЕСТВЕННЫЙ ЗЕМЕЛЬНЫЙ КОНТРОЛЬ. ПРОИЗВОДСТВЕННЫЙ ЗЕМЕЛЬНЫЙ КОНТРОЛЬ.	62
4.1. Особенности осуществления общественного земельного контроля	62
4.2. Особенности осуществления производственного земельного контроля....	63
5. ВИДЫ ЗЕМЕЛЬНЫХ ПРАВОНАРУШЕНИЙ И ВИДЫ ОТВЕТСТВЕННОСТИ ЗА ИХ СОВЕРШЕНИЕ	64
5.1. Понятие и виды ответственности за совершение земельных правонарушений.....	64
5.2. Виды нарушений земельного законодательства.....	72
6. ПОРЯДОК РАССМОТРЕНИЯ ДЕЛ ОБ АДМИНИСТРАТИВНОМ ПРАВОНАРУШЕНИИ	80
7. МЕТОДОЛОГИЯ ОПРЕДЕЛЕНИЯ ЭФФЕКТИВНОСТИ МЕРОПРИЯТИЙ ЗЕМЕЛЬНОГО КОНТРОЛЯ (НА МАТЕРИАЛАХ ПЕНЗЕНСКОЙ ОБЛАСТИ).....	85
7.1. Виды эффективности мероприятий земельного контроля, методы их определения.	85
7.2. Анализ практических проблем земельного контроля, разработка предложений по повышению его эффективности	90
ЗАКЛЮЧЕНИЕ	101
БИБЛИОГРАФИЧЕСКИЙ СПИСОК	102
ПРИЛОЖЕНИЯ.....	107

Научное издание

Киселева Наталья Александровна

**ЗЕМЕЛЬНЫЙ КОНТРОЛЬ КАК ФУНКЦИЯ УПРАВЛЕНИЯ
ЗЕМЕЛЬНЫМИ РЕСУРСАМИ И ЗЕМЕЛЬНЫМИ ОТНОШЕНИЯМИ
(НА ПРИМЕРЕ ПЕНЗЕНСКОЙ ОБЛАСТИ)**

Монография

В авторской редакции

Верстка Т.А. Лильп

Подписано в печать 10.12.14. Формат 60×84/16.

Бумага офисная «Снегурочка». Печать на ризографе.

Усл.печ.л. 7,44. Уч.-изд.л. 8,0. Тираж 500 экз. 1-й завод 100 экз.

Заказ № 10.

Издательство ПГУАС.
440028, г. Пенза, ул. Германа Титова, 28.