

МИНИСТЕРСТВО ОБРАЗОВАНИЯ И НАУКИ РОССИЙСКОЙ ФЕДЕРАЦИИ

ФГБОУ ВО «ПЕНЗЕНСКИЙ ГОСУДАРСТВЕННЫЙ УНИВЕРСИТЕТ  
АРХИТЕКТУРЫ И СТРОИТЕЛЬСТВА»

Институт экономики и менеджмента

Кафедра «Менеджмент»

Допустить к защите:  
Зав. кафедрой «Менеджмент»  
д.э.н., проф. Резник С.Д.

\_\_\_\_\_  
подпись, инициалы, фамилия

\_\_\_\_\_. \_\_\_\_\_. \_\_\_\_\_.  
число                      месяц                      год

## ВЫПУСКНАЯ КВАЛИФИКАЦИОННАЯ РАБОТА БАКАЛАВРА

Тема: ««Механизмы управления социальной отчетностью организации  
(на примере ОАО «Пензтяжпромарматура»)»»

(наименование темы)

Автор работы Л.А. Асюнина  
(подпись, инициалы, фамилия)

Направление подготовки 38.03.02 «Менеджмент»  
(номер, наименование)

Обозначение ДП-2069059-38.03.02-120232-2016      Группа МЕН-42  
(номер группы)

Руководитель работы \_\_\_\_\_ к.э.н., И.С. Чемезов  
(подпись, дата, уч. степень, уч. звание, инициалы, фамилия)

Консультанты по разделам:

Теория и методология \_\_\_\_\_ И.С. Чемезов  
(наименование раздела)                      (подпись, дата, инициалы, фамилия)

Анализ состояния менеджмента

по проблеме исследования \_\_\_\_\_ И.С. Чемезов

Управленческие решения и их  
обоснование в рамках изучаемой проблемы \_\_\_\_\_ И.С. Чемезов

Нормоконтролер \_\_\_\_\_ И.С. Чемезов

ПЕНЗА 2016

## АННОТАЦИЯ

на бакалаврскую работу Асюниной Любови Алексеевны

*(фамилия, имя, отчество студента)*

на тему: «Механизмы управления социальной отчетностью организации

(на примере ОАО «Пензтяжпромарматура»»

Целью выпускной квалификационной работы является разработка механизмов управления социальной отчетностью организации на примере ОАО «ПТПА».

Выпускная квалификационная работа включает в себя три раздела, введение, заключение, библиографический список и приложения.

В первом разделе «Теоретические и методические основы разработки механизмов управления социальной отчетностью организации» рассмотрены цели, задачи и функции социальной отчетности организации, описаны основные стандарты составления социальной отчетности, разработана методика исследования результатов социальной деятельности организации.

Во втором разделе «Анализ результатов социальной деятельности организации (на примере ОАО «ПТПА»)» проведен анализ по трем основным направлениям: экономические, социальные, экологические показатели эффективности предприятия.

В третьем разделе «Разработка механизмов управления социальной отчетностью ОАО «ПТПА»» сформированы механизмы управления социальной отчетностью ОАО «ПТПА», разработаны мероприятия по подготовке и составлению социального отчета, а также была проведена оценка социально – экономической эффективности предложенных мероприятий.

## СОДЕРЖАНИЕ

ВВЕДЕНИЕ.....	4
1. ТЕОРЕТИЧЕСКИЕ И МЕТОДИЧЕСКИЕ ОСНОВЫ РАЗРАБОТКИ МЕХАНИЗМОВ УПРАВЛЕНИЯ СОЦИАЛЬНОЙ ОТЧЕТНОСТЬЮ ОРГАНИЗАЦИИ.....	11
1.1. Цели, задачи и функции социальной отчетности организации.....	11
1.2. Основные стандарты составления социальной отчетности .....	19
1.3. Методика исследования результатов социальной деятельности организации.....	26
2. АНАЛИЗ РЕЗУЛЬТАТОВ СОЦИАЛЬНОЙ ДЕЯТЕЛЬНОСТИ ОРГАНИЗАЦИИ (НА ПРИМЕРЕ ОАО «ПТПА»)	34
2.1. Оценка экономической эффективности организации.....	36
2.2. Анализ социальной результативности организации.....	45
2.3. Оценка экологической эффективности организации .....	58
3. УПРАВЛЕНИЕ СОЦИАЛЬНОЙ ОТЧЕТНОСТЬЮ ОАО «ПТПА».....	74
3.1. Механизмы управления социальной отчетностью ОАО «ПТПА».....	74
3.2. Этапы подготовки и составления социального отчета .....	79
3.3. Социально-экономическое обоснование предложенных механизмов управления социальной отчетностью.....	91
ВЫВОДЫ И РЕКОМЕНДАЦИИ .....	97
БИБЛИОГРАФИЧЕСКИЙ СПИСОК.....	101
ГЛОССАРИЙ.....	109
ПРИЛОЖЕНИЯ.....	110
ПРИЛОЖЕНИЕ 1. План-график работы над отчетом.....	110
ПРИЛОЖЕНИЕ 2. Анкета по изучению приоритетов заинтересованных сторон.....	112
ПРИЛОЖЕНИЕ 3. Организационно - функциональная структура управления ОАО «ПТПА».....	114
ПРИЛОЖЕНИЕ 4. Политика ОАО «ПТПА» в области экологии.....	116

## ВВЕДЕНИЕ

Актуальность исследования. В настоящее время все большее число компаний, наряду с обязательными годовыми отчетами, добровольно публикуют информацию о своих социальных программах. Чем они руководствуются, обращая свой взор в сторону создания корпоративного социального отчета?

Британские исследователи выделяют три преимущества, которые извлекают компании из практики нефинансовой отчетности<sup>1</sup>. Во-первых, это мощный инструмент создания единого и целостного представления о компании. Во-вторых, распространение такого рода информации способствует улучшению функционирования рынков. И, наконец, в-третьих, нефинансовая отчетность позволяет компаниям удовлетворять растущее количество общественных запросов по деятельности компании.

Генеральный директор Московской Международной Бизнес-Ассоциации (ММБА) Александр Борисов отмечает, что «в российских условиях регулярная социальная отчетность компаний может стать эффективным инструментом: роста рыночной привлекательности предприятия; притока высокопрофессиональных кадров; усиления прозрачности; привлечения потенциальных инвесторов; создания общественного благоприятного имиджа в глазах государства и общества»<sup>2</sup>.

Социальная отчетность является одним из инструментов отражения эффективности бизнеса и представления заинтересованным лицам обширной информации о деятельности компании. Корпоративный социальный отчет – это публичный инструмент информирования заинтересованных сторон (акционеров, сотрудников, партнеров, клиентов и всего общества) о том, как и какими темпами,

---

<sup>1</sup> Коновалова Л.Н., Корсаков М.И., Якимец В.Н. Управление социальными программами компании. / [Текст]/ Под ред. Литовченко С.Е. — М.: Ассоциация менеджеров, 2013. — 152 с.

<sup>2</sup> Лучшие социальные проекты. [Электронный ресурс].- URL: <http://socprojects.org/ru/>

компания реализует стратегические цели в отношении экономической устойчивости, социального благополучия и экологической стабильности<sup>3</sup>.

Сегодня в деловом мире значительно возросли требования к открытости ведения бизнеса, появилось понятие отчетности перед обществом. Многие компании ясно осознали, что дальше успешно вести бизнес, функционируя в своем изолированном пространстве, они просто не могут. Для повышения открытости компании перед заинтересованными сторонами и ключевыми партнерами как раз и был создан такой инструмент, как социальная отчетность.

Вопрос необходимости ведения нефинансовой отчетности для бизнеса представляет собой достаточно серьезную проблему, так как проверить эмпирически влияние нефинансовой отчетности на деятельность компании крайне сложно. Однако наиболее очевидная причинно-следственная связь, объясняющая значение ведения нефинансовой отчетности, состоит в том, что её составление делает компанию более привлекательной для потребителей, повышая её открытость и, в конечном счёте, увеличивая рентабельность.

Так, результаты исследования компании Nielsen, проведенного в марте (28000 респондентов из 56 стран) говорят о том, что 2/3 потребителей предпочитают покупать продукты и услуги от компаний, которые руководствуются принципами КСО и 46% респондентов готовы платить больше за продукцию социально ответственных компаний. Лояльность сотрудников более ответственных компаний на 38% выше, чем менее ответственных.

Исследование UMG (2012 г.), говорит о том, что 63% респондентов готовы работать в социально-ответственных компаниях.

Информацию о своих социальных программах в том или ином виде публикуют и распространяют практически все ведущие компании. Среди корпораций, регулярно публикующих свои социальные отчеты, можно назвать такие всемирно известные компании как: «BP Amoco», «Johnson & Johnson», «Konica», «Nokia», «Procter & Gamble», «Royal Dutch Shell», «Группа Данон»,

---

<sup>3</sup> Ильичева Е.В. Корпоративный социальный отчет – инструмент гармонизации экономических, экологических и социальных интересов бизнеса и общества // Российское предпринимательство [Текст] / . — 2007. — № 10 Вып. 1 (99). — с. 42-46. URL: (<http://old.creativeconomy.ru/articles/8473/>)

«Форд», «Интел», «Нестле», «Юнилевер». В России лидерами по социальной ответственности являются ОАО «Газпром», ОАО «Минерально-химическая компания «ЕвроХим», ОАО ГМК «Норильский никель», ПАО «Лукойл», ПАО Банк «ВТБ» и др. К настоящему времени в России можно отметить устойчивую положительную динамику развития нефинансовой отчетности компаний.

В национальном регистре корпоративных нефинансовых отчетов Российского союза промышленников и предпринимателей (РСПП) на 2015 год были представлены отчеты 158 компаний. Ежегодная Программа «Лучшие социальные проекты» проводит конкурсы на лучшие социальные отчеты по таким направлениям как: культура, искусство, религия; образование и наука; проекты в поддержку социально незащищенных слоев населения; поддержка спорта и здорового образа жизни; поддержка одаренных детей и молодежи; благотворительность; экологические проекты и инициативы.

Таким образом, актуальность темы выпускной квалификационной работы подтверждается следующими положениями: во-первых, социальный отчет является мощным инструментом для создания единого и целостного представления о компании; во-вторых, нефинансовая отчетность позволяет компании удовлетворять растущее количество общественных запросов по деятельности компании; в-третьих, распространение такой информации способствует улучшению функционирования рынка.

Степень разработанности проблемы.

В России представления о корпоративной социальной ответственности и отчетности развивались в исследованиях Г.Л. Тульчинского<sup>4</sup>; Н.А. Кричевского, С.Ф. Гончарова<sup>5</sup>; А.Д. Зарецкого, Т.Е. Иванова<sup>6</sup>, Е.И. Нечаевой<sup>7</sup>, Л.М.

---

<sup>4</sup> Тульчинский Г. Л. Бизнес в России. Проблема социального признания и уважения [Текст]/ — М. : Вершина, 2011. -384 с.

<sup>5</sup> Кричевский Н.А., Гончаров С.Ф. Корпоративная социальная ответственность[Текст]/ - Москва: Дашков и Ко, 2012. - 195с.

<sup>6</sup> Зарецкий А.Д., Иванова Т.Е. Корпоративная социальная ответственность: мировая и отечественная практика: учебное пособие[Текст]/ Краснодар: Издательство КСЭИ, 2012. 231 с.

<sup>7</sup> Нечаева Е.И. Развитие корпоративной социальной политики: механизмы планирования, реализации и контроля [Текст]/ автореферат дис. на соиск. учен. степ. канд. экон. наук: 08.00.05. – М.,2010.- 26 с.

Никитиной<sup>8</sup>, М.А. Эскиндарова, И.Ю. Беляевой<sup>9</sup>, А.А. Шлихтер<sup>10</sup>, Э.М. Короткова<sup>11</sup>. Однако нельзя сказать, что вопросы социальной отчетности исчерпаны.

Основными доводами в пользу составления социального отчета для ОАО «ПТПА» являются:

1. Первый в Пензе.

В Пензе еще ни одна компания не издала социальный отчет, поэтому выход первого такого отчета будет значимым событием, которое, несомненно, вызовет интерес деловых кругов, СМИ и общественности;

2. Получение международного рейтинга<sup>12</sup>.

Социальный отчет необходим компании, которая хочет котироваться на международном рынке. Для этого она должна быть относительно «прозрачной» для потенциальных партнеров и инвесторов.

Наличие социальной отчетности учитывается в таких международных рейтингах, как: Standard&Poors – популярный в российском бизнес-сообществе международный рейтинг корпоративного управления; Accountability Rating – специализированный рейтинг КСО; Dow Jones Sustainability Index (DJDI) – индекс устойчивости компании, наиболее весомый рейтинг, учитывающийся на международных фондовых биржах; FTSE4Good – рейтинг, созданный Financial Times и London School of Economics.

3. Соответствие требованиям законодательства.

По конфиденциальной информации от работников Российского союза промышленников и предпринимателей (РСПП) в 2016 году на федеральном уровне будет принят документ, который сделает публикацию социальных отчетов

---

<sup>8</sup> Никитина Л.М. Система корпоративной социальной ответственности в России: содержание, факторы развития, механизм управления [Текст]/ автореферат дис. на соиск. учен. степ. д-ра экон. наук: 08.00.05. – Курск, 2011.- 46 с.

<sup>9</sup> Корпоративная социальная ответственность: управленческий аспект : монография [Текст]/ под общ. ред. д.э.н., проф. И.Ю. Беляевой, д.э.н., проф. М.А. Эскиндарова. — М. : КНОРУС, 2010.

<sup>10</sup> Шлихтер А.А. Направления и механизмы взаимодействия социально-ответственного бизнеса с некоммерческим сектором США[Текст]/. – М.: ИМЭМО РАН, 2010. – 104 с.

<sup>11</sup> Коротков Э.М. Корпоративная социальная ответственность: учебник для бакалавров[Текст] / Э. М. Коротков, О. Н. Александрова, С. А. Антонов [и др.]; под ред. Э. М. Короткова. — М. : Издательство Юрайт, 2014. — 445 с.

<sup>12</sup> Боброва Е.Ю. Три пользы нефинансовой отчетности или для чего нужен корпоративный нефинансовый отчет? [Электронный ресурс].- URL : [http://www.treko.ru/show\\_article\\_1981](http://www.treko.ru/show_article_1981)

обязательной (в первую очередь – предприятий с государственной долей в собственности, во вторую – всех крупных предприятий).

Действие «на опережение» здесь даст больший результат, чем «следование» установленным требованиям.

#### 4. Выход на российский уровень.

Социальный отчет помимо официального сайта компании может быть опубликован на федеральном уровне (РСПП), открывает компании возможность участвовать в конкурсах социальных отчетов, создает дополнительные новостные поводы и упоминания о компании в благоприятном свете.

#### 5. Лучший корпоративный буклет.

Формат нефинансового отчета позволяет рассказать «о хорошем» наиболее системно и последовательно, а также – «доставить» эту информацию в красивом, буквально, красочном, виде. Передать такой отчет в руки потенциальному партнеру – значит познакомить его с вашим предприятием не как с безликим производителем продукции, но как с «живым организмом», компанией «с человеческим лицом».

Целью работы является разработка механизмов управления социальной отчетностью организации на примере ОАО «Пензтяжпромарматура».

Достижению поставленной цели способствует решение следующих задач:

1. Определить цели, задачи и функции социальной отчетности организации;
2. Рассмотреть основные стандарты составления социальной отчетности;
3. Разработать методику исследования результатов социальной деятельности организации;
4. Провести анализ экономической эффективности ОАО «Пензтяжпромарматура»;
5. Проанализировать социальную результативность организации;
6. Провести анализ экологической деятельности организации;
7. Разработать механизмы управления социальной отчетностью в ОАО «ПТПА»;



8. Подробно описать этапы подготовки и составления социального отчета;
9. Дать оценку социально - экономической эффективности проекта.

Объект исследования – Открытое акционерное общество «Пензтяжпромарматура». История этой организации насчитывает уже 64 года. На сегодняшний день, генеральным директором является Чернышев Александр Анатольевич. ОАО «ПТПА» - один из ведущих российских производителей трубопроводной арматуры для ответственных объектов атомной и тепловой энергетики, газовой, нефтяной, металлургической, химической и других отраслей промышленности. Численность персонала составляет около 1635 человек. Компания осуществляет поставки продукции по всему миру: арматура ОАО «ПТПА» успешно эксплуатируется в России, странах СНГ, Европы, Азии, на ближнем и дальнем Востоке, в Латинской Америке.

Тема для исследования предприятия очень актуальна, так как ОАО «ПТПА» имеет широкую географию поставок своей продукции в разных странах, привлечение иностранных инвестиций, посредством публикации социальных отчетов, могло бы способствовать развитию и расширению предприятия, стать международным, заслужить мировое признание.

Предметом исследования являются результаты социальной деятельности организации.

Практическая значимость работы заключается в возможности применения разработанных механизмов и рекомендаций по управлению социальной отчетностью для привлечения потенциальных инвесторов, создания благоприятного имиджа организации в глазах государства и общества, привлечение высококвалифицированных кадров.

Научная новизна состоит в развитии положений управления корпоративной социальной ответственностью, а именно: разработке новых и систематизации известных механизмов управления социальной отчетностью организации.

Выпускная квалификационная работа состоит из 3 частей. В первой части рассмотрены теоретические и методические основы разработки механизмов управления социальной отчетностью организаций. Во второй части проведен

анализ экономической, социальной и экологической эффективности организации (на примере ОАО «Пензтяжпромарматура»). В третьей главе разработаны механизмы управления социальной отчетностью ОАО «ПТПА».

# **1. ТЕОРЕТИЧЕСКИЕ И МЕТОДИЧЕСКИЕ ОСНОВЫ РАЗРАБОТКИ МЕХАНИЗМОВ УПРАВЛЕНИЯ СОЦИАЛЬНОЙ ОТЧЕТНОСТЬЮ ОРГАНИЗАЦИИ**

## **1.1. Цели, задачи и функции социальной отчетности организации**

Практика добровольной социальной отчетности возникла в европейских странах более пятнадцати лет назад. Безусловно, это не означает, что до указанного времени компании не занимались социально ответственной деятельностью. Однако именно в начале 1990-х годов возникло понимание того, что участие коммерческих компаний в жизни общества не может и не должно ограничиваться сферой экономики: налогами, инвестициями и созданием рабочих мест.

Как следствие, в определение ответственного бизнеса были включены такие аспекты, как активное участие в решении актуальных социальных и экологических проблем, ответственный подход к производству и маркетингу продукции, обеспечение трудовых прав и гарантий сотрудников, информационная открытость бизнеса. Со своей стороны, компании осознали необходимость информировать общество о своей социально ответственной деятельности, которую они осуществляют на добровольной основе.

В таких условиях адекватным средством реагирования на растущие информационные и иные запросы общества является социальная отчетность, которая, во-первых, позволяет бизнесу информировать общество о своей деятельности в экономической, социальной и экологической областях и, во-вторых, представляет собой эффективный инструмент для анализа и оценки работы компании в указанных сферах.

Грамотно организованный и построенный на диалоге с заинтересованными общественными группами процесс социальной отчетности позволяет бизнесу выявлять те проблемные области, которые являются приоритетными для

общества на текущий момент и в которых адресная поддержка со стороны бизнеса позволит добиться ощутимых улучшений.

В России социальные отчеты появились в 2001–2003 годах. Первыми российскими компаниями, начавшими процесс социальной и экологической отчетности с ориентацией на международные стандарты, стали: «ГАЗПРОМ» (2001 год), «БАТ Россия» (2001–2002 годы), «Северо-Западная Лесопромышленная Компания» (2002–2003 годы), «ЮКОС» (2003 год). Всплеск интереса к теме нефинансовой отчетности был отмечен в 2004 году, когда одновременно около десяти российских компаний приступили к подготовке отчетов<sup>13</sup>.

В современном мире разработка и внедрение разумной и эффективной политики корпоративной социальной ответственности — это шаг к признанию российских компаний на международной арене. Именно поэтому, необходимо создать такие условия развития корпоративной социальной отчетности, при соблюдении которых, нефинансовая отчетность будет носить исключительно добровольный характер, оставаясь при этом привлекательной для российских компаний. Таким образом, социальная отчетность перестанет вызывать отрицательную реакцию у стейкхолдеров и топ-менеджеров<sup>14</sup>.

Стейкхолдеры (заинтересованные лица) - это группы лиц, индивиды или организации, чьи действия, поведение или решения могут влиять на прибыль компании и процессы в ней<sup>15</sup>.

Социальная отчетность – это отчеты компании, включающие информацию не только о результатах их экономической деятельности, но и социально-экологические показатели. Корпоративный социальный отчет – это публичный инструмент информирования акционеров, сотрудников, партнеров, клиентов и всего общества о том, как и какими темпами, компания реализует цели, заложенные в стратегических планах развития. Социальный отчет включает

---

<sup>13</sup> Социальный отчет «Бритиш Американ Табакко Россия» за 2007 год [Электронный ресурс].- URL: [http://www.batrussia.ru/group/sites/BAT\\_7YLHWS.nsf/vwPagesWebLive/DO7YKMM4?opendocument](http://www.batrussia.ru/group/sites/BAT_7YLHWS.nsf/vwPagesWebLive/DO7YKMM4?opendocument)

<sup>14</sup> Кожаринов А.В. Перспективы развития нефинансовой отчетности в России [Текст] / Интернет-журнал «Науковедение» Выпуск 5 (24), сентябрь – октябрь 2014 <http://naukovedenie.ru>

<sup>15</sup> Аллахвердова О.В., Карпенко А.Д. Медиация – переговоры с участием посредника[Текст]/. СПб: Изд-во Спб ун-та, 2012.

информацию об общественно-значимых инициативах, экономической устойчивости, экологической безопасности организации. Необходимо подчеркнуть, что государство является одной из наиболее заинтересованных сторон в подготовке социальной отчетности организации, получая, наряду с полезной информацией о социально-экономической ситуации в стране, возможность корректировать предстоящие затраты на социальные программы<sup>16</sup>.

На сегодняшний день развитие социальной отчетности в России препятствует ряд проблем<sup>17</sup>. Наиболее острыми из них являются непрозрачность, её узкая целевая направленность, в отличие от международно-признанных стандартов корпоративной социальной ответственности. Кроме того, сама практика отчета о деятельности компаний в общественно ориентированных сферах распространена незначительно, особенно с учетом масштабности российского бизнеса.

Социальная пассивность граждан является мощным барьером, препятствующим развитию социальной отчетности. Резонанс между деятельностью организаций и обществом приводит к острой критике в адрес работодателей по поводу их нежелания принимать участие в решении острых социальных проблем. Распространённый в современном обществе тезис «бизнес есть бизнес, и его дело - делать деньги» влечет за собой противоречие, столкновение интересов работодателей и работников, производителей и потребителей. Между тем, в отечественной практике хозяйствования ранние годы (и в Царской России, и в советском государстве) предприятие выступало в роли «социального гаранта» для своих работников и окружения. Эти ожидания в обществе еще сохраняются, и это может стать благоприятной средой для развития идей о социальной ответственности организации в нашей стране.

Большинство российских компаний не публикуют информацию по вопросам корпоративного управления. Но в последнее время наблюдается

---

<sup>16</sup> Петрова А.Н. Сущность и назначение социальной отчетности / А.Н. Петрова // Экономические науки [Текст] / . – № 10. – 2012. – С. 215 – 221.

<sup>17</sup> Кожаринов А.В., Неретина А.Д., Елесина М.В., Мурар В.И. Перспективы развития нефинансовой отчетности в России [Текст] / Наукоеведение, интернет-журнал 2014.- №5 (24)

тенденция раскрытия информации о практике корпоративного управления, и годовые отчеты ряда публичных компаний существенно приблизились к стандарту, рекомендуемому международной практикой. Число российских компаний, внедряющих практику подготовки нефинансовых (социальных) отчетов, ежегодно растет. Компании, начинающие адаптировать и принимать принципы социальной ответственности, а также решающиеся на информационную открытость своей социальной деятельности, зачастую нуждаются в четких законодательных рамках со стороны государства. В России существует нормативная база реализации социальных программ, тем не менее, нет прямых законодательных методов, стимулирующих социальную ответственность бизнеса.

По результатам исследований, в настоящее время лидерами нефинансовой отчетности являются корпорации наиболее успешно развивающихся отраслей, занимающие верхние строчки рейтингов. Обусловлено это тем, что затраты на процесс подготовки и реализацию нефинансового отчета, а также его дальнейшую верификацию требует значительных финансовых инвестиций<sup>18</sup>.

Можно с определенной уверенностью говорить о сложившейся практике социального учета и отчетности, а также и о проблемах этого достаточно сложного информационного процесса, обусловленных во многом недостаточным развитием его теоретико-методологических и организационно-методических положений. Среди последних отметим тот факт, что до сих пор отсутствует единство мнений о цели формирования социальной отчетности.

Менеджер по корпоративным программам социального партнерства Бритиш Американ Тобакко Россия Н.Ю. Малашенко считает, что «цель процесса социальной отчетности для представителей компании – узнать и понять точку зрения участников диалога, а в тех случаях, когда это невозможно, выработать

---

<sup>18</sup> Остапенко Г. Ф. Корпоративная социальная ответственность: учеб. пособие [Текст]/ Г.Ф. Остапенко. – Пермь: Изд-во Перм. нац. исслед. политехн. ун-та, 2012. – 112 с.

совместные решения и предпринять совместные шаги, направленные на выполнение полученных рекомендаций»<sup>19</sup>.

Похожего мнения придерживается А. Алексеева, которая отмечает, что социальная отчетность предназначена для информирования акционеров, партнеров, клиентов, сотрудников и общества о том, как компания реализует свою социально ответственную стратегию<sup>20</sup>. Обозначение цели социальной отчетности только как удовлетворение информационной потребности заинтересованных лиц вуалирует истинные намерения и ожидания компаний.

Цель социальной отчетности, полагает Д.В.Исаев, состоит в том, чтобы выявить и оценить вклад компаний в устойчивое развитие социально-экономической среды<sup>21</sup>. К.А.Полунин придерживается похожей точки зрения в обозначении цели социальной отчетности и отмечает, что «социальный отчет, выполненный в соответствии с международными стандартами, предназначен для отражения взвешенной и ответственной социальной политики»<sup>22</sup>.

Однако цель выявить вклад корпорации в устойчивое развитие может быть определена в отношении социальной отчетности определенным кругом заинтересованных лиц (местным сообществом, общественными организациями, государством). Инвесторов вряд ли интересует непосредственно эта информация. Они, как и сами корпорации заинтересованы в возможности получения большей прибыли в процессе использования современных систем управления, одной из которых является корпоративная социальная ответственность. Менеджеры заинтересованы в формировании информации, отражающей их вклад в успешное социальное развитие корпорации в целях карьерного роста и возможности увеличения оплаты своего труда.

---

<sup>19</sup> Малашенко Н.Ю. Социальная отчетность: международный опыт в российских условиях [Электронный ресурс].- URL: <http://un.by/pdf/N.Malashenko-experience.pdf>

<sup>20</sup> Алексеева А. Вирус ответственности [Электронный ресурс].- URL: <http://www.csrjournal.com/lib/networkoverview/1902-virus-otvetstvennosti.html>

<sup>21</sup> Исаев Д.В. Корпоративная отчетность: тенденции и перспективы[Текст]/ Д.В. Исаев // Финансовая газета. – 2013. – № 17

<sup>22</sup> Полунин К.А. Социальная отчетность корпораций в системе взаимодействия бизнеса и государства [Текст]/ К.А. Полунин // Вестник Финансовой академии №2. – 2014.

Очевидным является и тот факт, что цель социальной отчетности во многом предопределена добровольностью ее формирования.

Социальная отчетность корпорации сложный противоречивый информационный процесс, цель которого достаточно трудно определить однозначно. На рис. 1.1 представлены факторы, которые влияют на определение цели социальной отчетности.

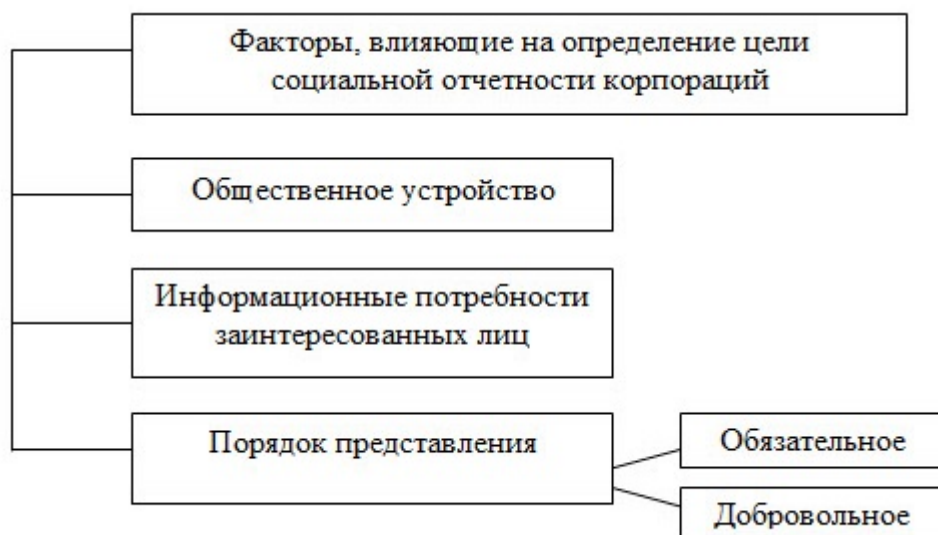


Рис. 1.1. Факторы, влияющие на определение цели социальной отчетности.

Если взять за основу структуру определения цели финансовой отчетности, которая представлена в МСФО 1 (IAS 1, п. 7), то определение цели социальной отчетности должно включать ответы на вопросы: представление какой именно информации и для кого должен обеспечить социальный отчет.

Цели корпоративного социального отчета включают в себя: формирование позитивного имиджа организации; представление деловым партнерам, в том числе и государству, данные о реализации социальных программ и вкладе организации в общественную деятельность; привлечение высококвалифицированного персонала и максимальное количество бизнес-партнеров, привлечение зарубежных инвесторов; выход на международный фондовый рынок.





Рис. 1.2. Внутренние и внешние факторы, влияющие на деятельность организации

Итак, целью социальной отчетности корпорации является формирование полной и достоверной информации об ее экономических, социальных и экологических процессах в интересах широкого круга заинтересованных пользователей.

Основными задачами социального отчета соответственно являются: увеличение роста рыночной привлекательности предприятия; приток высокопрофессиональных кадров; усиление прозрачности; привлечение потенциальных инвесторов; создание общественного благоприятного имиджа в глазах государства и общества.

Основные функции социального отчета<sup>23</sup>:

- рекламно-информационная (формирование привлекательного облика компании в обществе);

<sup>23</sup> Корпоративная социальная ответственность. Новая философия бизнеса: учебное пособие [Текст]/ Внешэкономбанк.- Москва,2011.-56 с.

– планово-аналитическая (отчетность является инструментом анализа и планирования деятельности компании в области КСО).

По мнению представителей Российского Союза Промышленников и Предпринимателей (РСПП), основными функциями социальной отчетности являются: управление компанией (снижение нефинансовых рисков), прозрачность компании (информационная открытость, сопоставимость), диалог с социальными партнерами и обществом (доверие к компании).<sup>24</sup> Все эти функции способствуют укреплению деловой репутации, развитию взаимодействия с заинтересованными сторонами, повышению конкурентоспособности.

Преимущества, которые приобретает организация при публикации социального отчета, выражаются в обеспечении благоприятной репутации, укреплении авторитета компании в глазах государственных органов, общественных организаций, расширении возможностей для эффективного диалога с представителями СМИ.

Что касается персональной ответственности за соблюдение компанией политики КСО, то в одних организациях эта обязанность лежит на советах директоров, в других – на генеральном директоре.

В последние годы руководители многих предприятий стали понимать ценность регулярной независимой оценки социальной ответственности. Возникло понятие «социальный аудит», и появились провайдеры, которые его осуществляют.

Отчет независимых аудиторов обязательно включается в отчет компании о социальной ответственности (основные элементы на рис. 1.3).

---

<sup>24</sup> Российский Союз Промышленников и Предпринимателей / Социальная ответственность [Электронный ресурс] .- URL: <http://рспп.рф/simplepage/472>

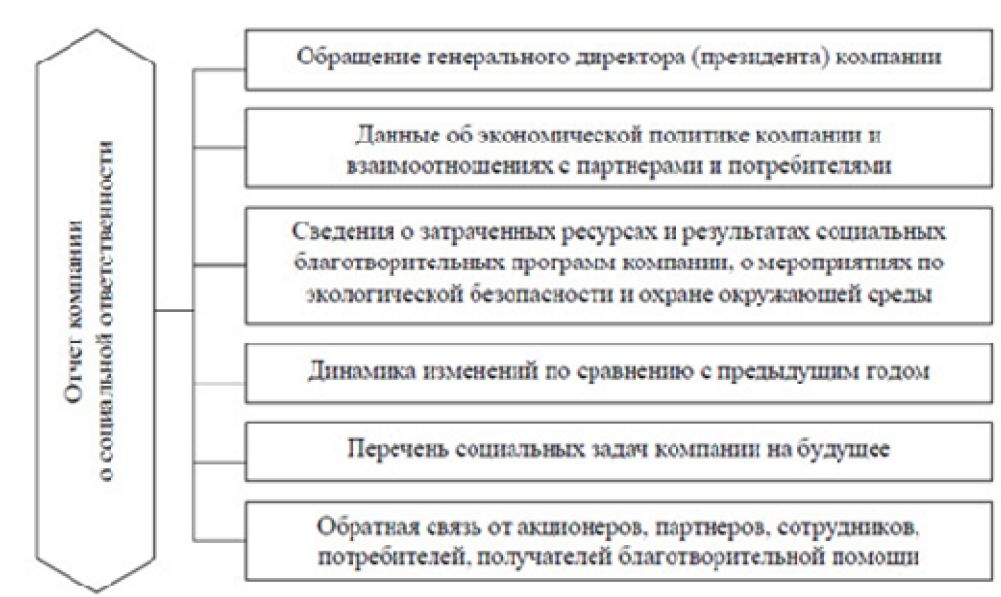


Рис. 1.3. Структура отчета о воплощении политики корпоративной социальной ответственности

Таким образом, социальная отчетность представляет собой отчеты компании, которые включают информацию не только о результатах их экономической деятельности, но и социально-экологические показатели. Целью социальной отчетности организации является формирование полной и достоверной информации об ее экономических, социальных и экологических процессах в интересах широкого круга заинтересованных пользователей. Задачи нефинансового отчета заключаются в привлечении высококвалифицированных кадров, увеличении роста рыночной привлекательности предприятия, создании одобрительного имиджа в глазах общества.

## 1.2. Основные стандарты составления социальной отчетности

Тематическая структура разделов социального отчета, процесс его подготовки и распространения, оценка обратной связи от основных заинтересованных аудиторий зависят от особенностей хозяйственной деятельности компании и от специфики выбранной стратегии коммуникации ее социальной роли. Социальный отчет позволяет компаниям не только представить

в консолидированном виде информацию о своих приоритетных социальных программах, но и довести ее до сведения широкого круга заинтересованных в деятельности компании сторон. Тем самым, он представляет собой инструмент социальной коммуникации социальной компании<sup>25</sup>.

В настоящее время существует около 20 различных стандартов нефинансовой отчетности<sup>26</sup>. На практике наибольшее распространение получили следующие стандарты:

- GRI (состоит из трех основных элементов: экономика предприятия, экологическая и социальная политика);
- AA1000 (предполагает упорядочение социальных инициатив компании и повышение их эффективности);
- SA 8000 (большой акцент делается в сторону трудовых отношений, где устанавливаются нормы ответственности работодателя в области условий труда);
- ISO14000(отображает социальную ответственность компании в соблюдении экологических требований).

Институт социальной и этической отчетности (Institute of Social and Ethical Accountability – “AccountAbility”) является ведущим международным институтом в области совершенствования корпоративной отчетности в целях устойчивого развития. Серия AA1000, разработанная Институтом, предоставляет организациям эффективные инструменты и стандарты управления отчетностью и обеспечения ее качества. «AccountAbility» проводит актуальные научные исследования, на основе которых формирует публичную политику, занимается профессиональным обучением и верификацией специалистов. Институт использует новаторскую открытую модель управления, предполагающую участие коллективных и индивидуальных членов, в число которых входят представители

---

<sup>25</sup> Коновалова Л.Н., Корсаков М.И., Якимец В.Н. Управление социальными программами компании. [Текст]/ Под ред. Литовченко С.Е. — М.: Ассоциация менеджеров, 2013. — 152 с.

<sup>26</sup> Доклад о состоянии делового климата в России в 2010-2013 годах [Электронный ресурс].- Российский союз промышленников и предпринимателей. 2014. // URL: <http://media.rspp.ru/document/1/0/5/052e120269d00aa294ee8c2aa1c311df.pdf> (дата обращения: 3.10.2014 г.)

бизнеса, общественных организаций и государственных структур из разных стран мира<sup>27</sup>.

Верификация – это метод, который с помощью ряда конкретных принципов и подходов позволяет оценить качество подготавливаемых организацией материалов, например, ее отчетов, а также существующих в организации систем, процессов и уровень компетентности, которые обеспечивают эффективность ее работы. Верификация предполагает, что результаты такой оценки будут открыты для широкой публики, что послужит для получателей отчета гарантией его достоверности.

Основные принципы стандарта AA1000:

- Существенность;
- Полнота представления информации;
- Реагирование.

Эти принципы являются общими для всех аспектов Серии AA1000, но в данном случае рассматривается их применение в процессе верификации<sup>28</sup>.

Стандарт SA 8000 (Social Accountability) — «Социальная ответственность» — стандарт, содержащий требования к системе социального и этического менеджмента предназначен для использования в системе контроля третьей стороной. Положения настоящего стандарта являются универсальными независимо от географического местонахождения, отрасли промышленности и размера компании. Стандарт обеспечивает определение этических критериев при производстве товаров и услуг и дополняет стандарты ISO серий 9000, 14000 и OHSAS 18001, являясь универсальным средством для практической реализации этической и нравственной позиции администрации<sup>29</sup>.

Серия стандартов ISO14000 затрагивает различные аспекты экологического менеджмента. Она предоставляет практический инструментарий для компаний и организаций, стремящихся определить и контролировать их воздействие на

---

<sup>27</sup> Институт социальной и этической отчетности [Электронный ресурс] .- URL: [www.accountability.co.uk](http://www.accountability.co.uk) — The Institute for Social and Ethical Accountability

<sup>28</sup> Институт социальной и этической отчетности [Электронный ресурс] .- URL: <http://www.accountability.org/>

<sup>29</sup> Система Международной Сертификации / SA 8000 / [Электронный ресурс].- URL: <http://sic.com.ua/sertifikaciya/standarty/sa-8000/>

окружающую среду и постоянно улучшать свои экологические показатели. В ISO 14001:2004 и ISO 14004:2004 основное внимание уделено системам экологического менеджмента. В других стандартах серии акцент сделан на конкретные экологические аспекты, такие как анализ жизненного цикла, обмен информацией и аудит.

ISO 14001:2004 устанавливает критерий для системы экологического менеджмента, и по этому стандарту может быть проведена сертификация. Он не устанавливает требований для экологических показателей, но намечает рамки, которым компания или организация может следовать, чтобы создать эффективную систему экологического менеджмента. Он может быть использован в любой организации, независимо от вида деятельности или отрасли. Использование ISO 14001:2004 гарантирует руководству и сотрудникам компании, а также внешним заинтересованным сторонам, что воздействие на окружающую среду измеряется и улучшается<sup>30</sup>.

При подготовке социальных отчетов многие компании следуют принципам и правилам, изложенным в международных стандартах, таким как Глобальная инициатива по представлению отчетности GRI (The Global Reporting Initiative)<sup>31</sup>.

Руководство по отчетности в области устойчивого развития Глобальной инициативы по отчетности - это международный стандарт отчетности для добровольного применения организациями, отчитывающимися по устойчивому развитию. В Руководстве предложен список конкретных показателей для отчетности по социальной, экологической и экономической деятельности предприятия.

Руководство GRI призвано:

- предложить принципы и содержание отчетности организации в области устойчивого развития;

---

<sup>30</sup> ИСО / Экологический менеджмент [Электронный ресурс] .- URL: <http://www.iso.org/iso/ru/iso14000>

<sup>31</sup> Глобальная инициатива по представлению отчетности [Электронный ресурс] .- URL: [www.globalreporting.org](http://www.globalreporting.org) — Global Reporting Initiative

- помочь организациям в составлении сбалансированной и содержательной картины их экономической, экологической и социальной результативности;
- содействовать подготовке сопоставимых отчетов, в то же время, позволяя учесть практические соображения, относящиеся к раскрытию информации, для широкого круга разнообразных организаций, в том числе тех, деятельность которых охватывает различные регионы;
- способствовать оценке результативности организаций в области устойчивого развития в соответствии с критериями, задаваемыми отраслевыми кодексами, стандартами результативности и добровольными обязательствами;
- служить инструментом, способствующим расширению взаимодействия с заинтересованными сторонами.

Руководство не является:

- кодексом или набором принципов поведения;
- стандартом результативности;
- описанием системы менеджмента;
- инструкцией по разработке внутренней системы управления данными и подготовки отчетности в организации;
- методологией подготовки отчетов, мониторинга или верификации отчетов.

Одно из основных отличий и преимуществ, декларируемых самой GRI, заключается в том, что это руководство позволяет отчитывающейся организации использовать рекомендации поэтапно. То есть компания, которая только встает на путь отчётности по устойчивому развитию, может на первых порах использовать лишь общие принципы документа. Также GRI предусматривает возможность подготовки отчёта только по одной или нескольким областям деятельности организации с постепенным распространением на другие сферы<sup>32</sup>.

---

<sup>32</sup> Стандарты социальной отчетности [Электронный ресурс].- URL: [https://ru.wikipedia.org/wiki/Стандарты\\_социальной\\_отчётности#GRI\\_.28The\\_Global\\_Reporting\\_Initiative.29](https://ru.wikipedia.org/wiki/Стандарты_социальной_отчётности#GRI_.28The_Global_Reporting_Initiative.29)

Для некоторых организаций подготовка отчета в соответствии с Руководством GRI может оказаться чрезмерно сложным, длительным или затратным мероприятием. Подобная ситуация характерна, прежде всего, для организаций, которые готовят отчеты впервые, а также для малых и средних организаций.

Руководство GRI рекомендует подготовку полных отчетов для всех организаций. В то же время, оно учитывает возможные трудности реализации полномасштабной программы отчетности в области устойчивого развития, а также потребность некоторых организаций в поэтапном накоплении опыта в этой области. Для таких организаций может оказаться нецелесообразным начинать с подготовки полномасштабного отчета, отвечающего всем требованиям Руководства GRI. Вместо этого они могут использовать при подготовке своих отчетов общие принципы и подходы этого документа и поэтапно расширять область отчетности, ориентируясь, в конечном счете, на подготовку полного отчета в соответствии с Руководством GRI.

Поэтапную работу по развитию отчетности можно начинать с подготовки отчета по определенной части деятельности организации (подразделение, производство, регион), постепенно распространяя отчетность на другие области деятельности. С другой стороны, организация при подготовке первого отчета может охватить всю свою деятельность, однако сосредоточиться лишь на определенном ее аспекте, например экологической результативности. При подготовке следующих отчетов к ним может быть добавлена информация об экономических и социальных аспектах и, наконец, описание взаимосвязи между этими сферами<sup>33</sup>.

Организациям, готовящим такие отчеты, важно четко формулировать, информация о каких видах деятельности включена в отчет, а о каких - нет. Им следует также кратко описывать свои планы расширения охватываемой им

---

<sup>33</sup> GRI / Начните внедрение открытой отчетности в соответствии с принципами GRI [Электронный ресурс] .- URL: <http://www.14000.ru/reporting/gri/leaflet.php>



области, в отношении сфер деятельности и аспектов (экономических, экологических и социальных).

Необходимо отметить, что не маловажным фактором является, какая информация включается в социальный отчет. Обычно это:

- общая информация о компании (характеристика деятельности компании, структура управления, основные показатели, характеризующие деятельность компании);
- стратегические задачи компании (миссия, масштаб и характер деятельности, стратегические задачи, ключевые риски и задачи в области социальной ответственности);
- взаимодействие с заинтересованными сторонами (обзор заинтересованных сторон, практика взаимодействия с заинтересованными сторонами);
- экономическая результативность (экономическая политика организации и инструменты ее реализации, система управления экономической результативностью, реализация экономической политики, инвестиционная деятельность);
- безопасность и охрана окружающей среды (политика организации в области охраны окружающей среды и рационального природопользования, система управления природоохранной деятельностью);
- взаимодействие с обществом (общественно-значимые инициативы организации, благотворительная деятельность);
- взаимодействие с персоналом (корпоративная социальная политика, оплата труда и мотивация персонала, управление социально-психологическим климатом в трудовых коллективах и развитие корпоративной культуры, охрана труда и безопасность на рабочем месте);
- ответственность компании за продукцию и услуги (реализация политики в области ответственности перед потребителями, инновационное развитие общества и реализация единой технической политики).

Таким образом, существующие международные стандарты социальной отчетности в основном преследуют нефинансовые цели. Стандарт AA1000 проводит актуальные научные исследования, на основе которых формирует публичную политику, занимается профессиональным обучением и верификацией специалистов. Стандарт SA 8000 (Social Accountability) —содержит требования к системе социального и этического менеджмента предназначен для использования в системе контроля третьей стороной. Серия стандартов ISO 14000 затрагивает различные аспекты экологического менеджмента, и предоставляет практический инструментарий для компаний и организаций, стремящихся определить и контролировать их воздействие на окружающую среду и постоянно улучшать свои экологические показатели.

Руководство по отчётности в области устойчивого развития Глобальной инициативы по отчётности (GRI) - это международный стандарт отчётности для добровольного применения организациями, отчитывающимися по устойчивому развитию. В Руководстве предложен список конкретных показателей для отчётности по социальной, экологической и экономической деятельности предприятия. Именно эти показатели и являются основой содержания всего социального отчета и характеризуют эффективность деятельности организации.

### **1.3. Методика исследования результатов социальной деятельности организации**

Исследование теоретических основ разработки механизмов социальной отчетности организации позволило определить методику исследования выпускной квалификационной работы. Она заключается в анализе трех основных показателей. В первую очередь это:

- показатели экономической результативности;
- социальной результативности;
- экологической результативности деятельности организации.

Данные показатели были разработаны в соответствии с международными стандартами GRI (Глобальная инициатива по представлению отчетности).

Объектом исследования стало акционерное общество «Пензтяжпромарматура».

Предмет исследования - результаты экономической, экологической и социальной деятельности организации.

Цель исследования - анализ результатов деятельности ОАО «Пензтяжпромарматура» для создания социального отчета организации.

Достижению поставленной цели способствовало решение следующих задач:

- Проведение анализа экономической эффективности ОАО «Пензтяжпромарматура»;
- Анализ социальной результативности организации;
- Анализ экологической деятельности организации.

Исследование проходило в несколько этапов:

На первом этапе проводился анализ литературы по теме исследования, изучение и осмысление методических и теоретических основ исследования, определение предмета, объекта, цели, задач, ключевых позиций исследования, практической значимости и базы исследования. Осуществлялась разработка плана сбора информации.

Следующий этап включал в себя сбор статистической информации, характеристика основных экономических, социальных и экологических показателей результативности организации.

На третьем этапе проводился анализ полученной информации, построение рядов динамики в виде таблиц, графиков, рисунков и обоснование их в форме выводов и заключений.

На четвертом этапе – заключительном, полученные данные были проанализированы и были сделаны выводы и подведены итоги исследования, разработаны механизмы и рекомендации по направлениям исследования.

Сбор необходимой информации осуществлялся в соответствии с показателями международного стандарта социальной отчетности GRI (Глобальная инициатива по представлению отчетности).

Использование рекомендуемых базовых показателей не отменяет возможность использования более широкой системы показателей, применяемых в мировой и отечественной практике, но их включение в систему показателей, применяемых при подготовке отчетов, может служить основой единства подходов к измерению и отражению ключевых результатов деятельности и обеспечению сопоставимости информации в российской практике нефинансовой отчетности.

Для сбора разнообразной информации, необходимой для исследования, был применен метод анализа документов.

Анализ документов — это совокупность методических приемов и процедур, применяемых для извлечения из документальных источников социологической информации при изучении социальных процессов и явлений в целях решения определенных исследовательских задач.

Вторичные исследования, как правило, базируются на уже имеющейся информации. Поэтому они называются кабинетными исследованиями. Вторичные исследования по своему содержанию - это анализ имеющихся источников об изучаемой, исследуемой проблеме.

Основными достоинствами вторичных исследований являются:<sup>34</sup>

- затраты на проведение кабинетных исследований меньше, чем на проведение таких же исследований с помощью полевых исследований;
- большей частью вполне достаточно для решения исследований только вторичной информации, поэтому первичные исследования становятся ненужными;
- возможность использования результатов кабинетного исследования, в случае если поставленная цель маркетингового исследования не достигнута, для определения задач полевого исследования, его планирования и использования выборочного метода.

---

<sup>34</sup> Воронов Ю. П. Методы сбора информации в социологических исследованиях [Текст] / . - М., 2010. – С. 246.

Документ – это зафиксированная в рукописном или печатном виде информация. Документы разделяются на различные группы в зависимости от признака классификации<sup>35</sup>:

- с точки зрения целевого назначения – наличные документы, то есть материалы, составленные независимо от исследователя (схема организационной структуры магазина и отдела маркетинга, прайс-листы, каталоги и другие рекламно-информационные материалы) и целевые, подготовленные специально для исследователя;
- в зависимости от степени персонификации – безличные документы, то есть статистические или событийные архивы (устав, данные клиентской базы) и личные документы;
- по признаку статуса документального источника – официальные (заявления, договоры клиентов с банком, устав) и неофициальные (личные материалы) документы;
- по источнику информации – первичные документы (устав, договоры, прайс-листы, рекламно-информационные материалы), на основе которых проводилась обработка, обобщение, описание, то есть создавались вторичные документы.

Для того чтобы провести анализ результатов социальной деятельности организации в работе использовались показатели экономической, социальной и экологической результативности.

Показатели экономических результатов в соответствии со стандартами GRI.

Показатель «ЕС1» «Созданная и распределенная прямая экономическая стоимость, включая доходы, операционные затраты, выплаты сотрудникам, пожертвования и другие инвестиции в сообщества, нераспределенную прибыль, выплаты поставщикам капитала и государствам».

К данной группе показателей можно отнести:

---

<sup>35</sup>Власова Л.Н. Личность контроллера успех дела // Экономика и жизнь [Текст] / . – 2011. – №49. – С. 31.

– Основные показатели деятельности организации за определенный период:

1. доходы (чистые продажи, а так же доходы от финансовых инвестиций и продаж активов);
2. операционные затраты, за исключением расходов на фонд оплаты труда;
3. расходы на фонд оплаты труда;
4. выплаты поставщикам капитала;
5. налоги, сборы и отчисления государству;
6. социальные инвестиции и благотворительность.

– Другие показатели экономической деятельности.

Для оценки экономической деятельности организации рассчитывается один из основных показателей - фонды оплаты труда.

Формула расчета фондов оплаты труда:

$$\text{ФОТ} = \text{ЗП} (\text{О} + \text{НД} + \text{РК}), \text{ где} \quad (1.1)$$

ЗП – зарплата;

О – тарифная ставка, оклад;

НД –различного рода надбавки: за выслугу лет, за классность и т.д.;

РК – установленный для конкретного района процентный коэффициент.

Прибыль от продаж – это показатель, который оценивает функционирование и эффективность компании. Уровень прибыли должен быть достаточным для осуществления нормальной деятельности.<sup>36</sup> Показатель прибыли от продаж рассчитывается разностью валовых доходов и затрат на реализацию товаров.

Форма расчета прибыли от продаж имеет вид:

$$\text{Прибыль от продаж} = \text{Валовая прибыль} - \text{Затраты на продажу товаров} - \text{Управленческие затраты} \quad (1.2)$$

Показатели экологических результатов в соответствии со стандартами GRI.

<sup>36</sup>Портал трейдеров. Финансовый словарь трейдера / [Электронный ресурс]// URL: <http://utmagazine.ru/posts/10326-pribyl-ot-prodazh>

Показатель «EN30» «Общие расходы и инвестиции на охрану окружающей среды, с разбивкой по типам».

- Затраты на охрану окружающей среды;
- Динамика удельных выбросов в атмосферу;
- Динамика удельных сбросов в водные объекты;
- Динамика инвестиций в природоохранную деятельность;
- Динамика инвестиций в экологические проекты;
- Основные показатели природоохранной деятельности компании;
- Воздействие на окружающую среду и природоохранная деятельность;

Показатель «EN6» «Инициативы по предоставлению энергоэффективных или основанных на использовании возобновляемой энергии продуктов и услуг, и снижение потребности в энергии в результате этих инициатив».

- Динамика энергопотребления и энергоэффективность;
- Основные мероприятия, направленные на повышение энергоэффективности и их результативности.

Для того чтобы полностью проанализировать деятельность организации необходимо обозначить и охарактеризовать основные показатели, которые имеют непосредственное отношение к данному исследованию.

Показатели социальных результатов в соответствии со стандартами GRI.

Показатель «SO1» «Характер, сфера охвата и результативность любых программ и практических подходов, оценивающих воздействия деятельности организации на сообщества и управляющих этим воздействием, включая начало деятельности, ее осуществление и завершение».

- Бизнес-стратегия и политика корпоративной социальной ответственности;
- Политика взаимодействия компании с обществом;
- Благотворительная деятельность;
- Подбор, адаптация и развитие персонала;
- Развитие спорта, здравоохранения, образования, культуры;
- Структура персонала по категориям работников;

- Распределение численности работников по бизнес-сегментам;
- Текучесть персонала (за определенный период);
- Приоритетные задачи в области охраны труда и промышленной безопасности;
- Показатели по развитию работы с молодежью;
- Количество работников, прошедших обучение.

Для оценки экологической эффективности, а именно: затрат на охрану окружающей среды, используют один из основных показателей, таких как: доля утилизированной продукции и материалов ее упаковки для каждой категории однородной продукции (т.е., группы продукции, имеющей общий набор функций и удовлетворяющей определенные потребности определенного рынка), используя следующую формулу:

$$\text{Доля утилизированной продукции (\%)} = \frac{\text{продукция и материалы её упаковки, принятые для использования за отчетный период} / \text{продукция, проданная за отчетный период}}{\text{продукция, проданная за отчетный период}} * 100. \quad (1.3)$$

Таким образом, подводя итог, можно сделать следующие выводы:

1. Социальная отчетность представляет собой отчеты компании, которые включают информацию не только о результатах их экономической деятельности, но и социальные и экологические показатели. Целью социальной отчетности организации является формирование полной и достоверной информации об ее экономических, социальных и экологических процессах в интересах широкого круга заинтересованных пользователей. Задачи нефинансового отчета заключаются в привлечении высококвалифицированных кадров, увеличении роста рыночной привлекательности предприятия, создании одобрительного имиджа в глазах общества.

2. Существующие международные стандарты социальной отчетности, которые регламентируют деятельность предприятия в рамках корпоративной социальной ответственности. Наиболее популярными являются: стандарт AA1000 предназначен для измерения результатов деятельности компаний с этических позиций и предоставляет процедуру и набор критериев, при помощи



которых может быть осуществлен социальный и этический аудит их деятельности; стандарт SA 8000 (Social Accountability) —содержит требования к системе социального и этического менеджмента предназначен для использования в системе контроля третьей стороной. Серия стандартов ISO 14000 затрагивает различные аспекты экологического менеджмента, и предоставляет практический инструментарий для компаний и организаций, стремящихся определить и контролировать их воздействие на окружающую среду и постоянно улучшать свои экологические показатели. Руководство по отчётности в области устойчивого развития Глобальной инициативы по отчётности (GRI) - это международный стандарт отчётности для добровольного применения организациями, отчитывающимися по устойчивому развитию. В Руководстве предложен список конкретных показателей для отчётности по социальной, экологической и экономической деятельности предприятия. Именно эти показатели и являются основой содержания всего социального отчета и характеризуют эффективность деятельности организации.

3. Разработана методика исследования результатов социальной деятельности организации. В качестве метода исследования был использован метод анализа документов. Во 2 главе анализ ВКР представлен анализ результатов ОАО «ПТПА».

## **2. АНАЛИЗ РЕЗУЛЬТАТОВ СОЦИАЛЬНОЙ ДЕЯТЕЛЬНОСТИ ОРГАНИЗАЦИИ (НА ПРИМЕРЕ ОАО «ПТПА»)**

ОАО «ПТПА» - один из ведущих производителей трубопроводной арматуры для ответственных объектов атомной и тепловой энергетики, газовой, нефтяной, металлургической, химической и других отраслей промышленности. Компания специализируется на выпуске продукции по индивидуальным требованиям заказчика, как в России, так и за рубежом. Сегодня ОАО «ПТПА» - промышленный комплекс с собственной конструкторской, технологической и испытательной базой, производственными цехами, подразделениями продвижения и сбыта продукции.

Арматура ОАО «ПТПА» используется на промышленных объектах:

- атомные электростанции;
- нефтеперерабатывающие заводы;
- газоперерабатывающие заводы;
- магистральные трубопроводы;
- металлургические заводы;
- гидроэлектростанции;
- теплоэлектростанции;
- геотермальные станции;
- горно-обогатительные комбинаты;
- объекты ЖКХ и др.

Компания осуществляет поставки продукции по всему миру: арматура ОАО «ПТПА» успешно эксплуатируется в России, странах СНГ, Европы, Азии, на ближнем и дальнем Востоке, в Латинской Америке (рис. 2.1.).



Рис. 2.1. География поставок продукции ОАО «ПТПА»

Решение сложных конструкторских задач доверяют компании лидеры нефтяной, газовой, энергетической и перерабатывающей промышленности. Это такие компании как: Газпром, Транснефть, Новатэк, Северсталь, Лукойл, Роснефть, Сибур и другие<sup>37</sup>.

Поскольку компания ОАО «ПТПА» - это промышленное предприятие, которое связано с потреблением большого количества энергии, выбросов в атмосферу, а так же вероятностью несчастных случаев на производстве, то, несомненно, предприятие должно нести некую социально-экономическую и социально-экологическую ответственность за свою деятельность. Большинство компаний эту ответственность выражают с помощью такого публичного инструмента как социальная отчетность организации.

Чтобы полностью оценить деятельность предприятия и способность нести ответственность перед персоналом, заинтересованными лицами и окружающей средой, необходимо проанализировать экономические, социальные и экологические показатели.

<sup>37</sup> Официальный сайт ОАО «ПТПА». Презентация компании за 2016 год [Электронный ресурс].- URL: [http://ptpa.ru/PTPA\\_presentation\\_of\\_the\\_company\\_2016.pdf](http://ptpa.ru/PTPA_presentation_of_the_company_2016.pdf)

## 2.1. Оценка экономической эффективности организации

Для того, чтобы проанализировать экономический потенциал деятельности ОАО «ПТПА» были использованы такие экономические показатели как:

- доходы (то есть денежный поток от инвестиционных и финансовых операций);
- операционные затраты, за исключением расходов на фонд оплаты труда; расходы на фонд оплаты труда;
- выплаты поставщикам капитала;
- налоги, сборы и отчисления государству;
- выручка;
- прибыль от продаж;
- рентабельность продаж;
- рентабельность основной деятельности.

Денежные потоки от инвестиционных операций связаны с приобретением, созданием или выбытием внеоборотных активов. Денежные потоки от финансовых операций связаны с привлечением организацией финансирования на долговой или долевой основе, приводящих к изменению величины и структуры капитала и заемных средств организации. Поскольку анализируются именно доходы предприятия, из бухгалтерского отчета будут рассматриваться только поступления денежных средств от инвестиционных и финансовых операций.

Денежные средства инвестиционных операций можно определить по строке 4210 бухгалтерского баланса.

Для 2011 года он составил 15489 тыс. руб.

В 2012 году данный показатель был равен 40092 тыс. руб.

К 2013 году составил 13744 тыс. руб.

Денежные средства от финансовых операций определяют по строке 4310 бухгалтерского отчета.

Для 2011 года он составил 1620827 тыс. руб., в 2012 году данный показатель был равен 1203690 тыс. руб., а в 2013 году составил 878700 тыс. руб.

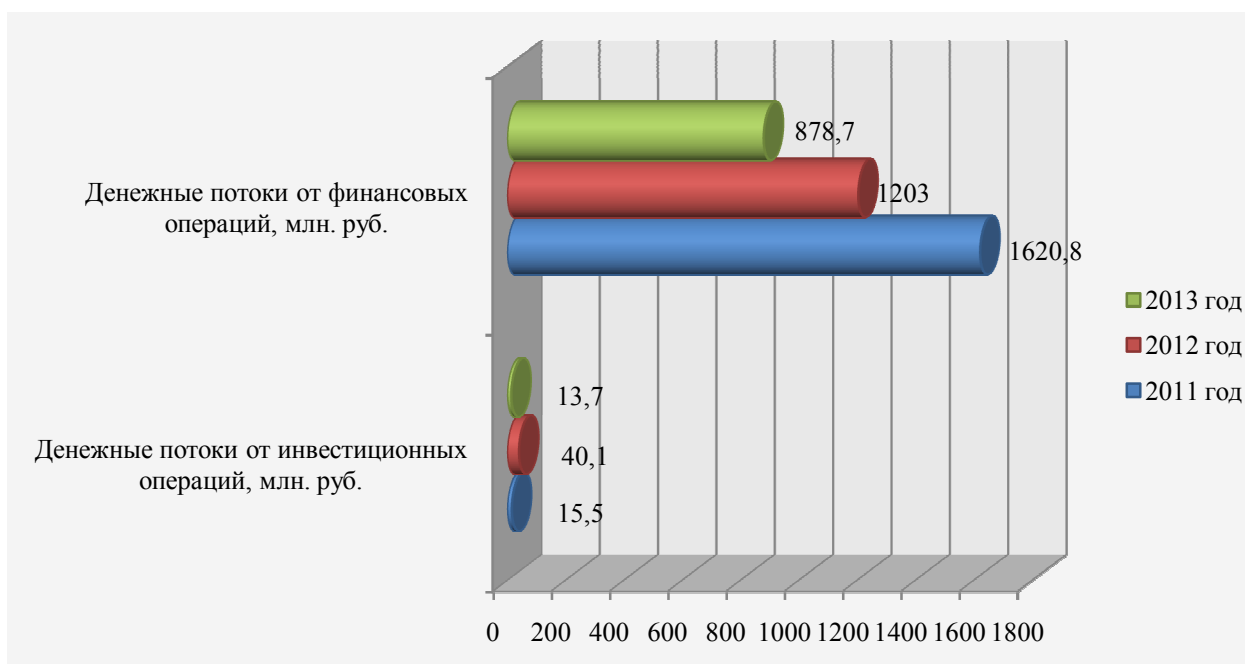


Рис. 2.2. Денежный поток от инвестиционных и финансовых операций по годам, млн. руб.

По данным, представленным на рис. 2.2., можно сделать вывод о том, что в 2011 году наиболее активной с точки зрения движения денежных средств, является финансовая деятельность, так как суммы поступлений достигают 1620827 тыс. руб., что больше, чем в 2012 году, сумма поступлений которого равна 1203690 тыс. руб. А в 2013 году поступления от финансовых операций уменьшились и принимают значение, равное 878700 тыс. руб.

Несмотря на то, что денежные средства от инвестиционных операций являются самыми незначительными, предприятие ОАО «ПТПА» получает доход от продажи внеоборотных активов (кроме финансовых вложений), от акций других организаций, от возврата предоставленных займов, от продажи долговых ценных бумаг, дивидендов, процентов по долговым финансовым вложениям. Таким образом, в соответствии с консолидированными показателями ОАО «ПТПА» за 2011 год денежные средства от инвестиционных

операций составили 15489 тыс. руб. Но уже в 2012 году данный показатель увеличился и стал равен 40092 тыс. руб. Однако, в 2013 году денежные средства от инвестиционной деятельности снизились и стали равны 13744 тыс. руб. Данная динамика может быть обусловлена тем, что не было поступлений денежных средств от продажи внеоборотных активов, дивидендов.

Операционные расходы - это повседневные затраты предприятия для ведения бизнеса, производства товаров и услуг. Операционные затраты так же можно определить по строке 2350 бухгалтерского отчета как прочие расходы.

В 2011 году данный показатель составлял 684356 тыс. руб. К 2012 году операционные затраты повысились на 3,7% и составили 747028 тыс. руб. В 2013 году операционные затраты стали равны 291841 тыс. руб.

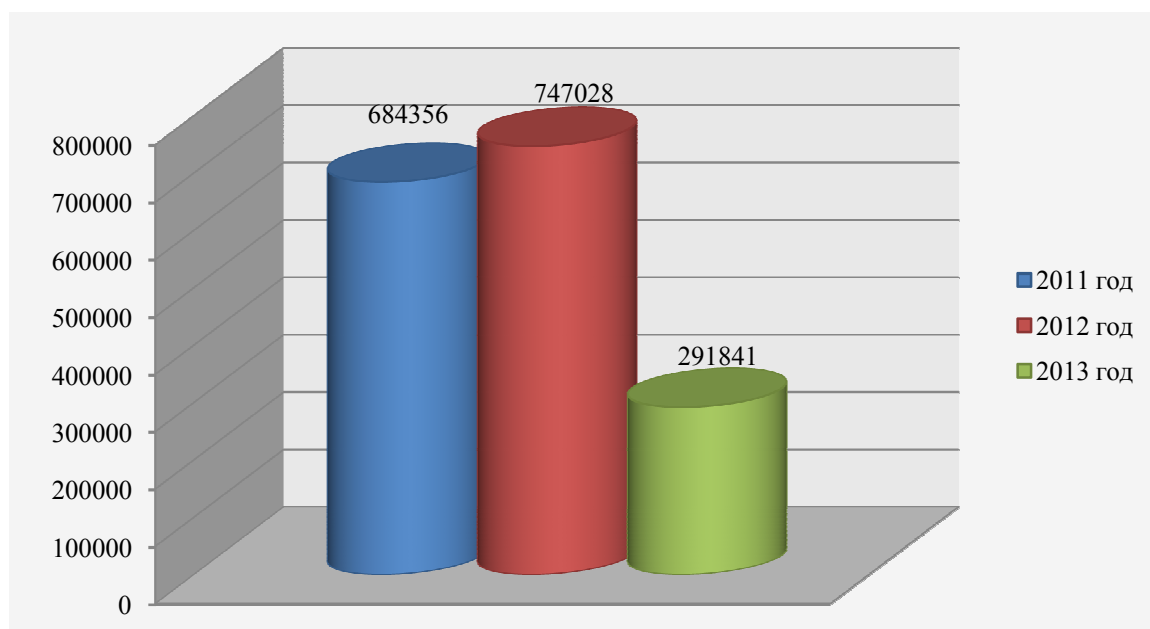


Рис. 2.3. Операционные затраты по годам, тыс. руб.

Таким образом, по данным представленных на рис. 2.3., операционные затраты снизились к 2013 году, как следствие короткого периода обращения оборотных активов, соответственно ниже на предприятии уровень расходов по хранению сырья и материалов готовой продукции. Так же повлияло повышение объема производства и реализации продукции, приходящихся на одного работника предприятия, соответственно уровень операционных расходов по оплате труда и других затрат по содержанию персонала стал ниже.

Повышенные операционные затраты в 2012 году связаны в большей степени с внешними факторами, которые значительно повлияли на них. Это, в первую очередь, темпы инфляции, поскольку чем выше данный показатель, тем быстрее растет сумма операционных затрат по оплате труда персонала, обслуживанию используемых в процессе операционной деятельности заемных средств, и так далее.

Одним из значимых экономических показателей являются налоги и сборы в пользу государства. Налог представляет собой обязательный, индивидуально безвозмездный платеж, взимаемый с организаций и физических лиц в форме отчуждения принадлежащих им на праве собственности, в целях финансового обеспечения деятельности государства.

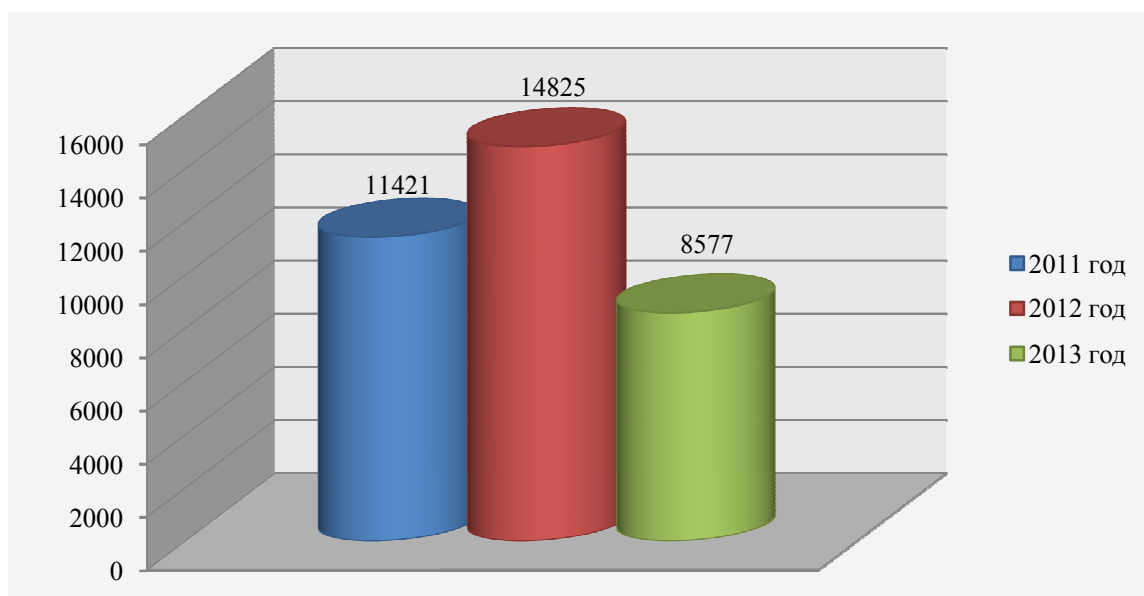


Рис. 2.4. Налоги и сборы по годам, тыс. руб.

Таким образом, налоги и сборы в ОАО «ПТПА» на 2011 год составили 11421 тыс. руб., на 2012 год были равны 14825 тыс. руб., а в 2013 году стали равны 8577 тыс. руб. Несмотря на сокращение уровня налоговой нагрузки, ОАО «ПТПА» является ответственным предприятием, которое выплачивает все налоги, сборы и отчисления государству, соответственно является надежным для заинтересованных лиц.

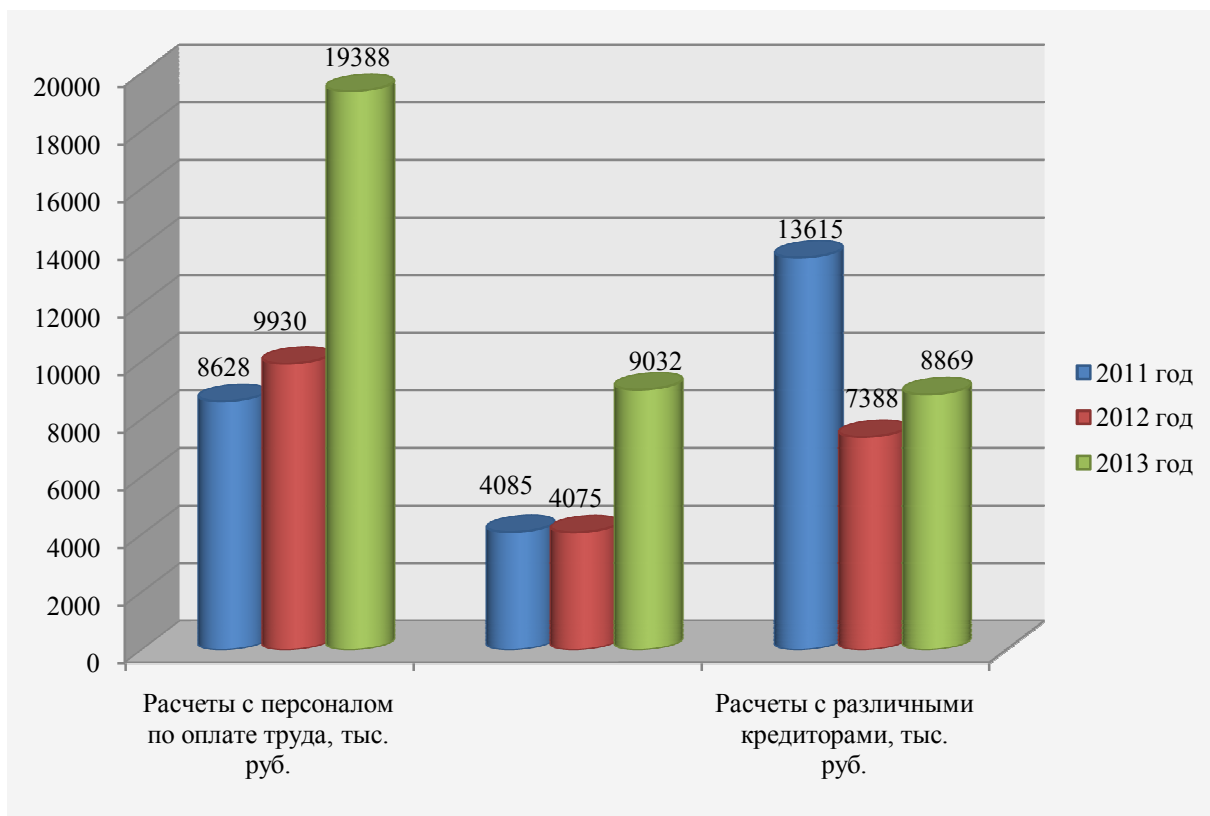


Рис. 2.5. Экономические показатели по статье «кредиторская задолженность»

Оплата труда в 2013 году значительно повысилась и составила 19388 тыс. руб., по сравнению с предыдущими годами. Эта положительная динамика свидетельствует о том, что предприятие стимулирует работников посредством повышенной заработной платы, премией. Именно заработная плата является определяющим фактором мотивации труда, которая представляет собой материальный стимул для работника к активной деятельности, направленной на достижение целей предприятия. Необходимо так же отметить рост выплат по социальному страхованию, который в 2013 году составил 9032 тыс. руб., что, соответственно, больше на 23% по сравнению с предыдущими годами. Данный показатель тоже не маловажен, поскольку расчеты по социальному страхованию представляют собой счет бухучета, который предназначен для того, чтобы обобщить информацию о расчете отчислений на соцстрахование в госструктуры Российской Федерации, в Пенсионный фонд и на



медобслуживание специалистов фирмы, фонд занятости<sup>38</sup>. Обратную динамику можно наблюдать в статье расчетов с различными кредиторами, которая в 2012 году составила 7388 тыс. руб., что на 6227 тыс. руб. меньше в сравнении с предыдущим годом. Однако уже в 2013 году данный показатель начал возрастать и составил 8869 тыс. руб., что не может не отразиться положительно на экономической деятельности предприятия. Данный показатель свидетельствует об изменении условий расчета с различными кредиторами.

Выручка является одним из видов доходов предприятия. В основном, это средства, получаемые организацией или частным предпринимателем в уплату за товар или услугу.

Прибыль от продаж – это показатель, который оценивает функционирование и эффективность компании. Уровень прибыли должен быть достаточным для осуществления нормальной деятельности.

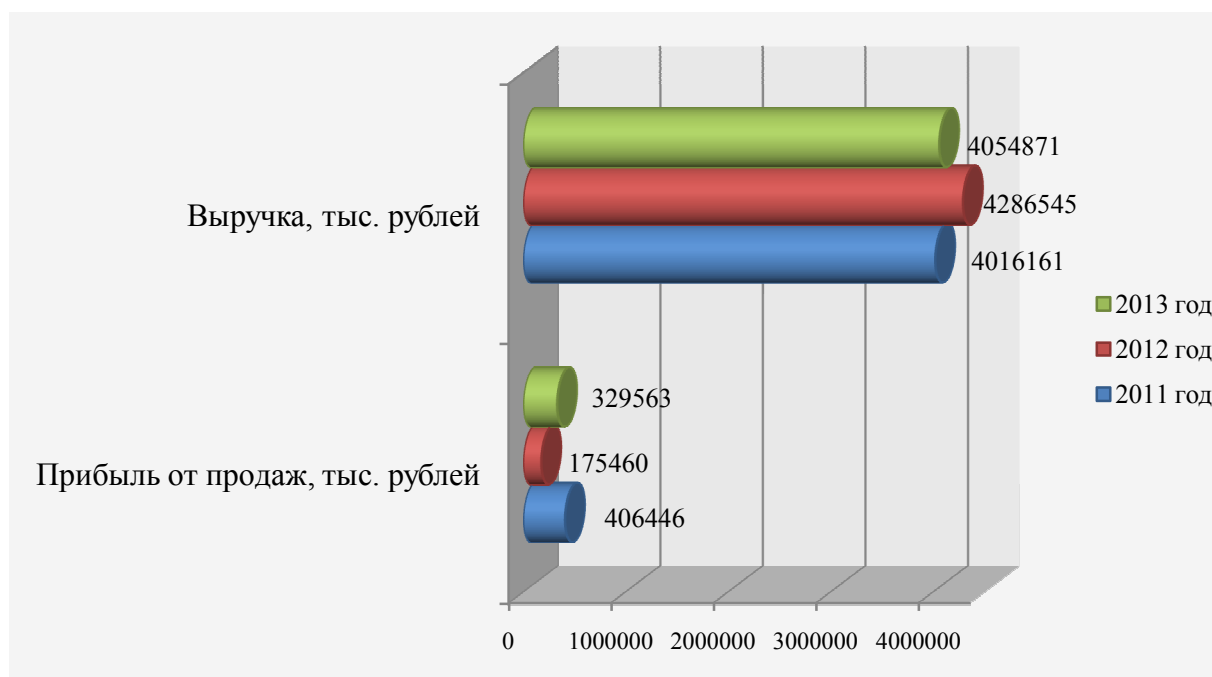


Рис. 2.6. Основные показатели доходности и эффективности хозяйственной деятельности предприятия.

<sup>38</sup> Официальный сайт ПроСтрахование. Расчет по социальному страхованию. Статья [Электронный ресурс].- URL: <http://prostrahovanie24.ru/>

Из рис. 2.6. видно, что выручка ОАО «ПТПА» в 2011 году была равна 4016161 тыс. рублей, однако уже на следующий год данный показатель увеличился и составил на 2012 год 4286545 тыс. рублей, что свидетельствует о росте сбыта продукции, увеличении деловой активности предприятия. В 2013 году данный показатель снизился на 231674 тыс. рублей и составил в отчетном периоде 4054871 тыс. рублей. Уменьшение выручки может свидетельствовать о снижении спроса на продукцию. К числу негативных изменений относится рост коммерческих и управленческих расходов, прочих расходов. Необходимо отметить, что выручка в 2013 году сравнительно выше по сравнению с 2011 годом, а значит, есть прогресс.

Прибыль от продаж в 2011 году составляла 406446 тыс. рублей и была самой большой за весь анализируемый период. Данный показатель, в 2012 году снизился до 175460 тыс. рублей. Такое резкое снижение можно объяснить только увеличением издержек производства и обращения, что и наблюдается в данном предприятии, а это значит, снижается доходность продаж. Ситуация стала меняться уже на следующий год, и в 2013 году прибыль от продаж увеличилась и составил 329563 тыс. рублей, что говорит об увеличении рентабельности продукции и относительном снижении издержек производства и обращения. Динамика данного показателя, за анализируемый период 2011-2013 год, является оптимальной.

Рентабельность продаж - это коэффициент рентабельности, который показывает долю прибыли в каждом заработанном рубле. Обычно рассчитывается как отношение чистой прибыли (прибыли после налогообложения) за определённый период к выраженному в денежных средствах объёму продаж за тот же период<sup>39</sup>.

$$\text{Рентабельность продаж} = \frac{\text{Прибыль от реализации продукции}}{\text{Выручка от реализации}} * 100\%;$$

$$\text{Рентабельность продаж 2011 год} = \frac{406446}{4016161} * 100\% = 10,12\% ;$$

<sup>39</sup> Донцова Л.В. Анализ финансовой отчетности: учебник [Текст]/ Л.В. Донцова, Н.А. Никифорова. – 4-е изд., перераб. и доп. – М.: Изда-тельство «Дело и Сервис», 2011. – 368 с.

---

---

Таким образом, мы видим, что рентабельность продаж за 2011 год была самой высокой и составляла 10,12%. В 2012 году есть тенденция к спаду, однако уже на следующий 2013 год рентабельность составила 8,13%, что на 4,03% больше по сравнению с предыдущим годом. То есть, в 2013 году, чтобы получить 1 рубль прибыли, необходимо реализовать продукции на 1,040 рублей.

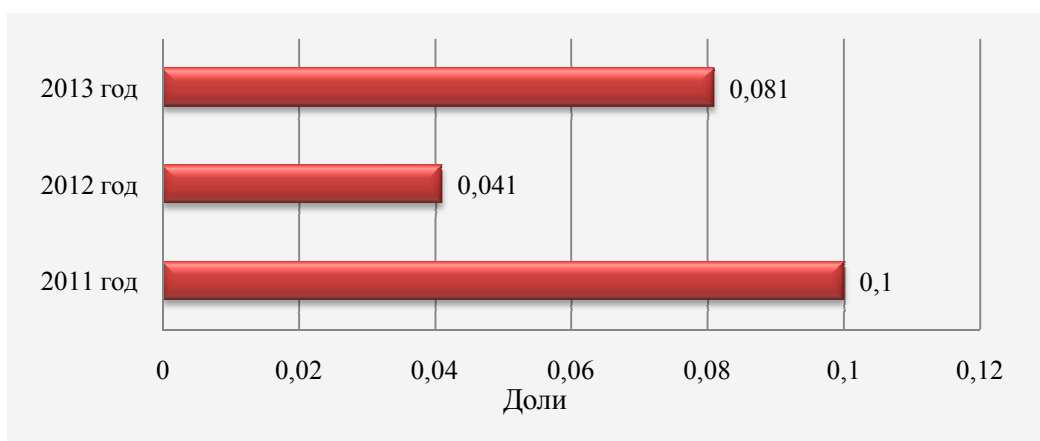


Рис. 2.7. Рентабельность продаж по годам.

Рентабельность основной деятельности показывает, сколько предприятие имеет прибыли с каждого рубля, затраченного на производство и реализацию продукции и рассчитывается следующим образом:

---

---

---

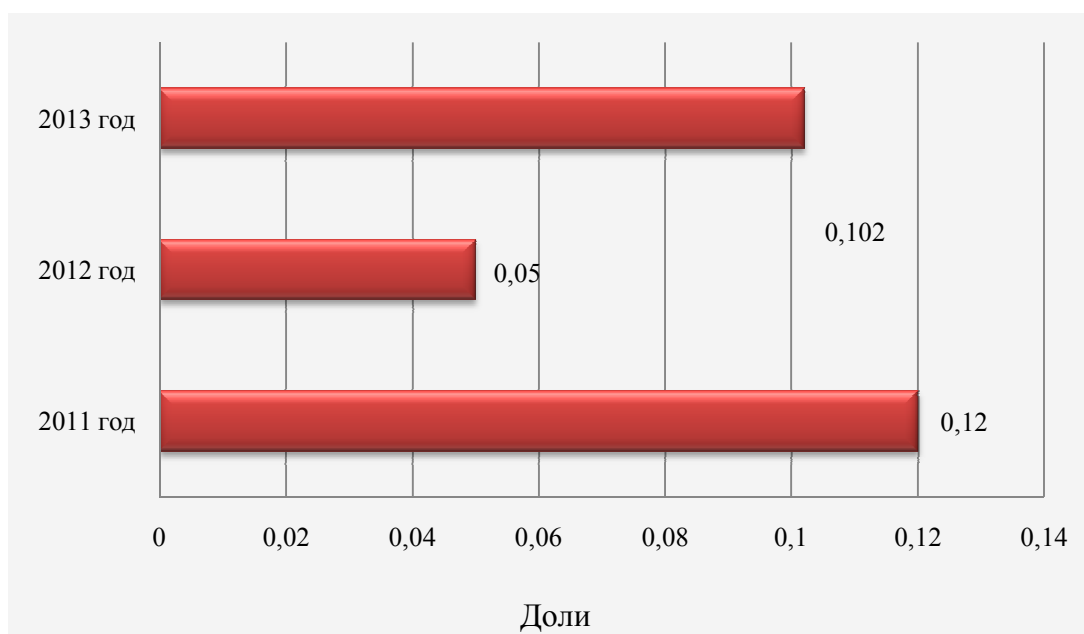


Рис. 2.8. Рентабельность основной деятельности по годам.

Данный показатель снизился к 2013 году по сравнению с 2011 годом на 0,018, что говорит о снижении прибыли от понесенных затрат на производство продукции. Все показатели и их значение представлены в таблице 1.

Таблица 1

Основные показатели деятельности предприятия ОАО «ЛТПА» за 2011-2013 годы

Показатели экономической результативности, тыс. рублей.	Строка	2011 год	2012 год	2013 год
1. Доходы				
– Доходы от инвестиционных операций	4210	15489	40092	13744
– Доходы от финансовых операций	4310	1620827	1203690	878700
2. Операционные затраты, за исключением расходов на з/п	2350	684356	747028	291841
3. Расходы на фонд оплаты труда	1520	8628	9930	19388
4. Расчеты с кредиторами	1520	13615	7388	8869
5. Налоги, сборы и отчисления государству	1520	11421	14825	8577
6. Выручка	2110	4016161	4286545	4054871

7. Прибыль от продаж	2200	406446	175460	329563
----------------------	------	--------	--------	--------

Итак, с учетом экономической нестабильности в России, соответствующие показатели на предприятии ОАО «ПТПА» весьма оптимистичны. Доходы от инвестиционных и финансовых операций снизились, впрочем, как и операционные расходы, но незначительно. Однако расходы на фонд оплаты труда в 2013 году повысились по сравнению с предшествующими годами, и сохранили данную тенденцию в 2016 году, что говорит об ответственности предприятия перед персоналом по заработной плате, а так же производятся выплаты в виде премий, материальной помощи.

Необходимо отметить, что расчеты по социальному страхованию в 2013 году возросли до 9032 тыс. рублей, это говорит о том, что предприятия ОАО «ПТПА» думает о будущем своих сотрудников, а именно о пенсионном обеспечении и обязательном медицинскому страхованию работников организации. Выручка предприятия ОАО «ПТПА» с незначительными изменениями в 2013 году составила 4054,871 млн. рублей, что свидетельствует о росте сбыта продукции, увеличении деловой активности предприятия.

Таким образом, можно сделать вывод, что в целом, предприятие ОАО «ПТПА» является платежеспособным и ответственным как перед заинтересованными сторонами, так и перед государством. Немаловажным является и то, что предприятие на официальном сайте предоставляет открытую информацию для инвесторов, акционеров, сотрудников, партнеров, клиентов и всего общества о своей экономической деятельности.

## **2.2 Анализ социальной результативности организации**

Всего в ОАО «ПТПА» работают 1225 человек. Организационная структура управления предприятием представлена на рис. 2.9.

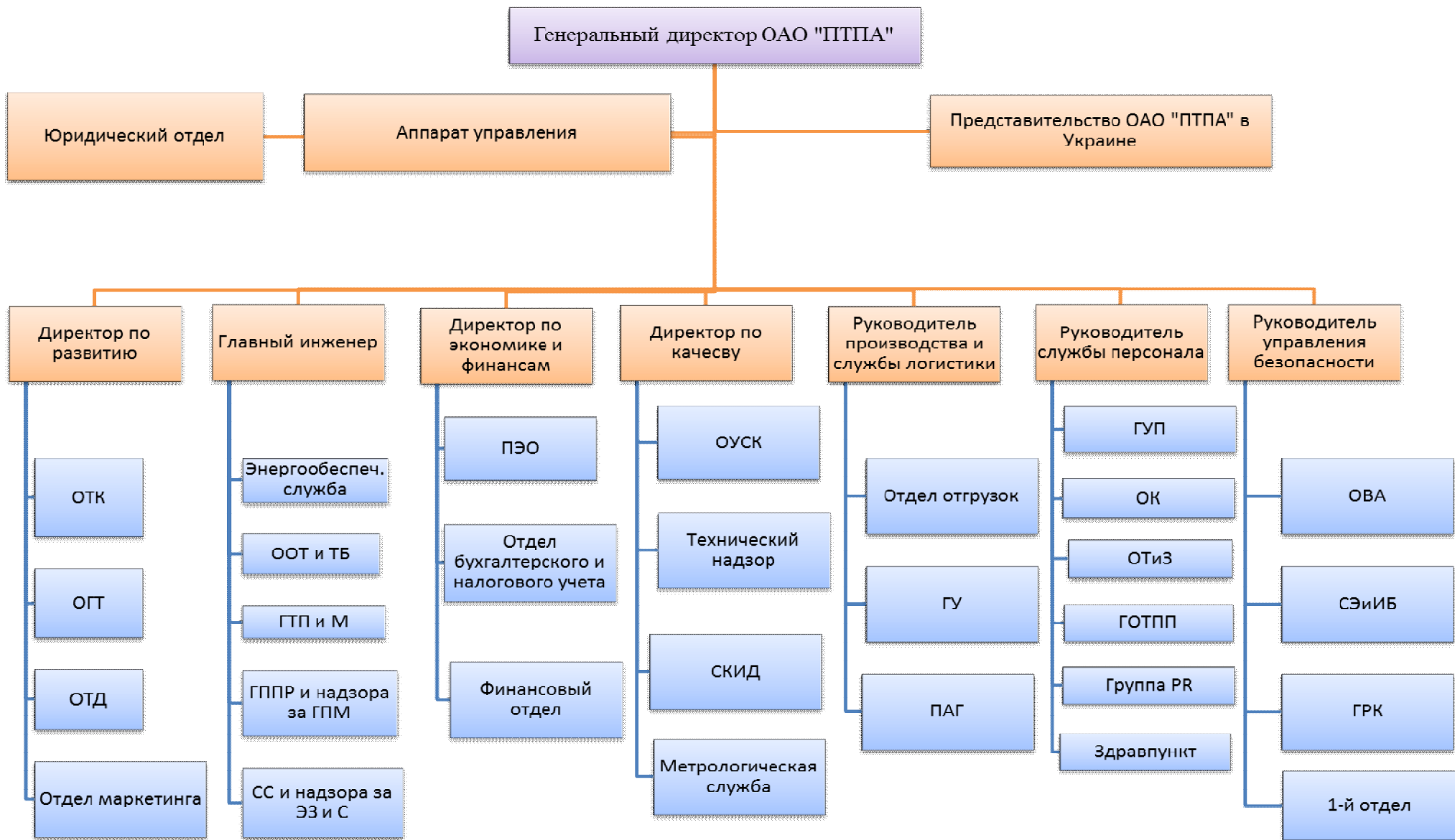


Рис. 2.9. Организационная структура ОАО «ПТПА»

По категориям их можно разбить следующим образом: руководители – 168 человек; специалистов – 372 человек; рабочих – 685 человек (из них основных – 435 человек, в том числе учеников – 7 человек; вспомогательных – 250 человек).

Таблица 2

Численность работающих на ОАО «ПТПА»

Категории	Численность, чел.
Руководители	168
Специалисты	372
Рабочие, в том числе:	
- Основные	435
- Ученики	7
- Вспомогательные	250

Также был выявлен уровень образования персонала предприятия. Высшее образование имеется у 542 сотрудников, среднее профессиональное у 464 человек, а среднее общее имеется у 219 человек.

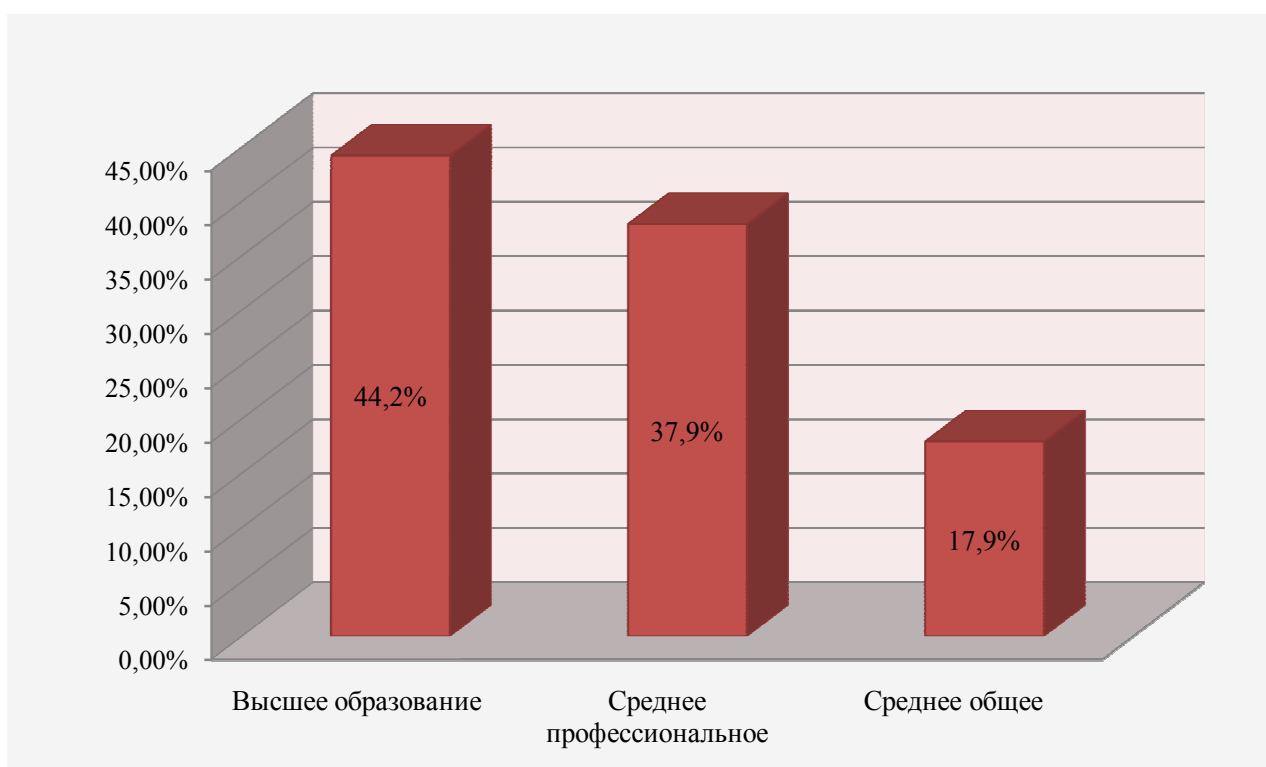


Рис. 2.10. Образование сотрудников

По данным предприятия средний возраст сотрудников составляет 39,6 года. Для ОАО «ПТПА» это приемлемая цифра, так как на предприятии много подразделений и работают люди разных возрастов, начиная от 20 лет и до предпенсионного возраста. Немаловажным является и показатель текучести персонала, поскольку он влечет за собой снижение производственных показателей, эффективности работы, и, как следствие, немалые финансовые потери. По данным предприятия текучесть кадров в 2012 году составлял 27 %, в 2013 году был равен 18 %, в 2014 году – 16%, в 2015 составил 15%. Таким образом, можно увидеть, что с каждым годом текучесть персонала имеет тенденцию к снижению, что можно увидеть на рис. 2.11. Это говорит о том, что предприятие ОАО «ПТПА» с каждым годом успешно удерживает персонал, посредством различных социальных льгот и мероприятий.

Важно напомнить, что для различных категорий персонала, как и для различных сфер, существуют различные нормы текучести. В России в производственной сфере идеальной считается текучесть около 10%. В активно растущем бизнесе, особенно на стадии массового найма, уровень текучести может быть выше и составлять чуть более 20%. В рознице, у рестораторов и страховщиков 30% ежегодной смены сотрудников не вызывает беспокойства, а для некоторых ритейлеров даже текучка 80% считается нормальной<sup>40</sup>.

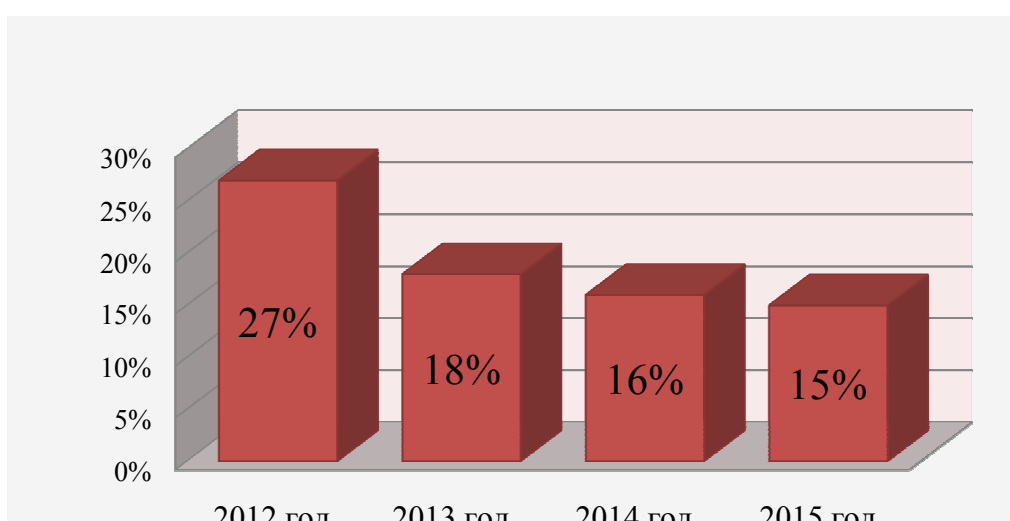


Рис. 2.11. Текучесть персонала по годам

<sup>40</sup> Мониторинг рынка труда. 8 Октября 2015. [Электронный ресурс].- URL: <http://www.persona-grata.org/company/news/275-monitoring-rynka-truda-osen-2015-g-.html>



В современной быстро меняющейся рыночной среде компании могут добиться успеха только в том случае, если им удастся поднять методы своей работы на качественно новый уровень. Получить высокие результаты в управлении организацией можно только в том случае, если люди обладают знаниями, умениями, соответствующим настроем, необходимым для того, чтобы их усилия были эффективными. Если компания решила, что персонал нужно обучать - это признак благополучно развивающейся организации, готовой вкладывать деньги в свое будущее. Крупные организации на Западе затрачивают на эти цели до 10% фонда заработной платы. Эти средства рассматриваются не как досадные дополнительные расходы, а как инвестиции, которые в будущем сулят немалую прибыль.

Развитие персонала – это комплекс мер, включающих профессиональное обучение, переподготовку и повышение квалификации кадров, а также планирование карьеры персонала организации. Цель развития персонала - обеспечение организации хорошо подготовленными работниками в соответствии с ее целями и стратегией развития. Система развития и обучения включает: профессиональное обучение и повышение квалификации сотрудников, в том числе обучение и развитие руководителей компании; формирование программ развития карьеры и кадрового резерва, отбор и обучение<sup>41</sup>. На основе документации был проведен анализ по обучению персонала в ОАО «ПТПА».

Таблица 3

Обучение персонала по годам (2013-2015)

<b>Вид обучения</b>	<b>2013 год</b>	<b>2014 год</b>	<b>2015 год</b>
1. Повышение квалификации	142 человека	170 человек	56 человек
2. Обязательная аттестация	1971 человек	769 человек	1321 человек
3. Базовое обучение	24 человека	45 человек	41 человек
4. Освоение оборудования	46 человек	14 человек	7 человек

<sup>41</sup> Ресурсы менеджмента. Значение обучения персонала [Электронный ресурс].- URL: <http://www.managesource.ru/nsours-368-1.html>

Из таблицы видно, что предприятие ОАО «ПТПА» проводит обучение персонала по 4 видам: повышение квалификации, обязательная аттестация, базовое обучение и освоение оборудования.

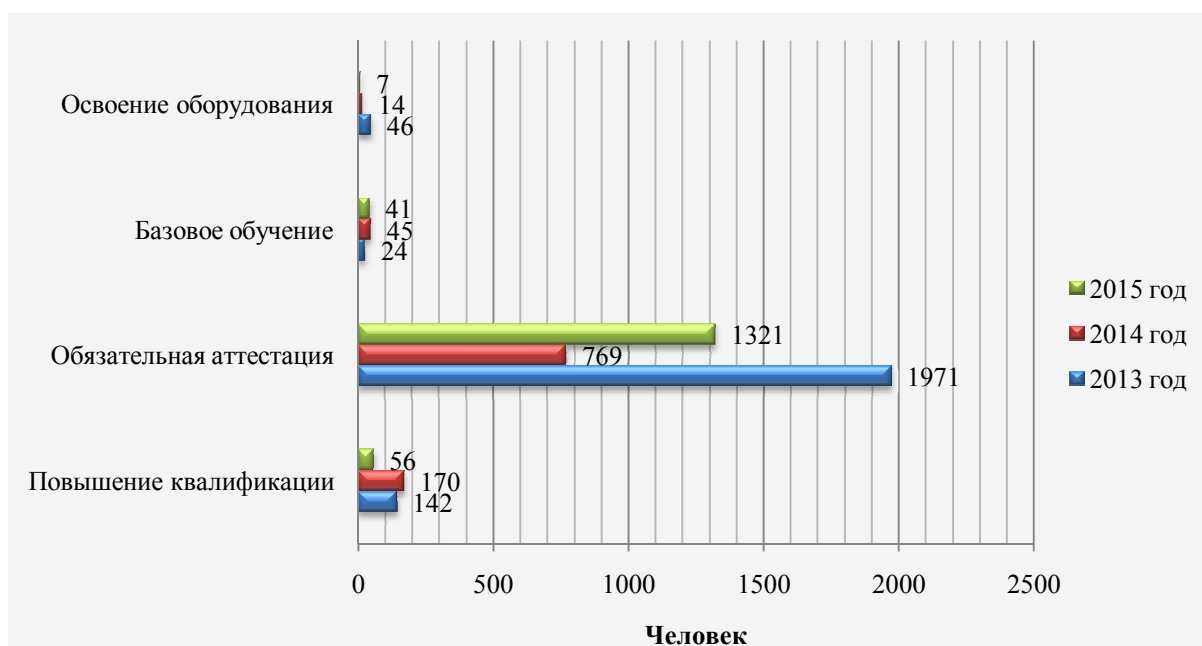


Рис.2.12. Обучение персонала по годам

Таким образом, можно сделать вывод о том, что ОАО «ПТПА» ежегодно проводит обязательную аттестацию, в которой принимают участие все сотрудники данного предприятия, что обеспечивает улучшение качества изготавливаемых изделий, соответственно – снижение брака и рекламаций. Обучение работников для освоения оборудования сократилось с 2013 по 2015 год на 39 человек. Это объясняется тем, что в 2011 году была массовая закупка нового оборудования, в связи с этим, была необходимость обучения персонал. Базовое обучение в 2015 году получило 41 человек, в 2014 году 45 человек и в 2013 году 24 человека. Повышение квалификации прошли в 2015 году 56 человек, в 2014 году 170 и в 2013 году 142. Снижение данного показателя можно объяснить тем, что в ОАО «ПТПА» действует группа наставников, которые помогают молодым специалистам повысить квалификацию, не отрываясь от производства.

Социальные проекты составляют неотъемлемую часть политики ОАО «ПТПА». Работает заводская поликлиника, спортивный комплекс «Сура». Все

услуги по медицинской помощи и физическому оздоровлению являются бесплатными для всех работников. Кроме того, на предприятии ОАО «ПТПА» существует ряд дополнительных социальных проектов.

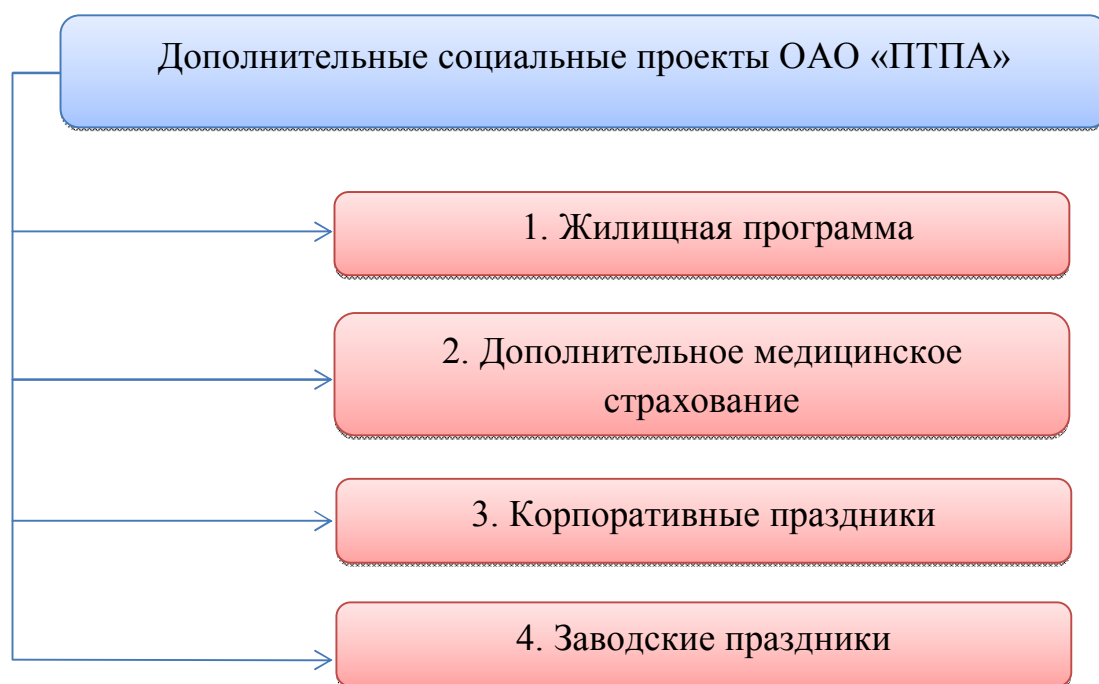


Рис. 2.13. Дополнительные социальные проекты

С 2011 на ОАО «ПТПА» запущена программа по улучшению жилищных условий для работников предприятия.

На сегодняшний день действует несколько вариантов участия в данной программе. Это полная или частичная оплата приобретения, строительства или аренды жилья, компенсация выплат по займам, предоставление беспроцентного кредита и т.д. За время действия программы 22 семьи работников предприятия (сварщиков, токарей, операторов станков с ЧПУ, слесарей механосборочных работ) переехали в новые квартиры. Для иногородних рабочих и специалистов действует программа по полной или частичной оплате аренды жилья за счет предприятия.



Рис. 2.14. Семья, получившая квартиру по программе «Жилье»

В среднем предприятие выделяет 15 млн. рублей в год на реализацию данной программы.

За счет программы дополнительного медицинского страхования сотрудники имеют возможность бесплатно проходить консультации и лечение в лучших клиниках города. Данная программа так же финансируется ОАО «ПТПА» в размере 1,5 млн. рублей в год.

Творчество – неотъемлемая часть жизни, и любая работа требует творческого подхода. На предприятии традиционно организуются масштабные шоу: в 2010 году - танцевальный конкурс «В ритме танца», в 2011 году «Аукцион идей», в 2012 году тяжпромовцы выбирали Мистера и мисс «ПТПА», в 2013 - шоу «Битва хоров по-тяжпромовски», а в 2014 году на самом большом экране города транслировался свой - 20 телеканал. В роли танцоров, актеров, певцов – работники предприятия, сцена и декорации - как в телевизионных аналогах. Фотоотчеты, видеоролики и отзывы о творческих конкурсах представлены на официальном сайте.

Главный праздник завода – День предприятия. Территория завода в этот день превращается в настоящий развлекательный центр: игры и конкурсы, живая музыка, кафе под открытым небом, беспроигрышная лотерея, катание на

лошадях, картинги, пейнтбол, батуты. Все это бесплатно работает для семей сотрудников предприятия. Каждый День предприятия отличается от предыдущего: в 2011 году праздник прошел в Парке им. В.Г. Белинского, в 2013 году поздравить завод приезжал обладатель титула «Самый сильный человек» В. А. Максюта.



Рис. 2.15. Максюта В. А. на празднике День предприятия

На предприятии функционирует здравпункт. Основные направления работы здравпункта - оказание первичной медицинской помощи работникам предприятия и проведение профилактических мероприятий по предупреждению и снижению заболеваемости и травматизма. В здравпункте постоянно ведут прием врач-терапевт, работают стоматологический и гинекологический кабинеты.

На предприятии разработано пять целевых программ по профилактике заболеваний различного профиля. Они состоят из полного цикла мероприятий: от обследования и получения врачебной помощи и до санаторно-курортного

лечения, включая оздоровительные процедуры: массаж, лечебная гимнастика, физиопроцедуры и др.

На поддержку и развитие детей работников предприятия направлен уникальный в своем роде корпоративный детский проект «Шаг в будущее».

Выбор профессии для ребенка – это большая проблема. По сути, профессию дети и родители выбирают вслепую, зачастую не понимая, чем предстоит заниматься в будущем. Для того чтобы изменить это, на заводе «ПТПА» был создан ЦМИТ «Шаг в будущее». Проект стартовал в 2004 году, и на сегодняшний день вырос в крупный образовательный Центр молодежного инновационного творчества, в котором принимают участие школьники города. Ребята получают начальные профессиональные знания на различных кафедрах: от робототехники и конструирования до экономики и журналистики; принимают участие в крупных образовательных проектах, таких как «Игра – дело серьезное» и «Идеальное рабочее место». Поощрением за активную работу в течение года становятся экскурсионные поездки по городам России и выезд в лагерь на Черное море во время летних каникул.



Рис. 2.16. Ученики ЦМИТ «Шаг в будущее» в летнем лагере

Здесь у школьников и студентов есть возможность не только пройти стажировку, но и попробовать себя на реальном рабочем месте. Сейчас ЦМИТ «Шаг в будущее» - это мини-завод, где идеи школьников и студентов проходят все этапы от разработки конструкторской документации до воплощения в жизнь.



Рис. 2.17. Кафедра робототехника (создание программ для роботов)

Постоянные партнеры в ЦМИТ «Шаг в будущее» - Управление инновационной политики Пензенской области, Управление образования города Пенза и компания «ПТПА». ЦМИТ объединяет более 300 школьников из 12 школ города и студентов ведущих ВУЗов Пензы.

Студенты ведущих пензенских ВУЗов смогли поработать на ультрасовременном оборудовании ЦМИТ «Шаг в будущее» и пройти мастер-класс от специалистов «ПТПА». Каждый из них уже сегодня попробовал создать 3d модель в профессиональной конструкторской программе t-flex, и изготовить ее на 3d принтере и гравировальном станке. В дальнейшем каждый студент получил возможность реализовать интересующую его тему курсового или дипломного проекта на базе ЦМИТ. Примерно 1,5 млн. рублей в год выделяет ОАО «ПТПА на проект ЦМИТ «Шаг в будущее».

Так же на предприятии «Пензтяжпромарматура» большое внимание уделяется комплексу спортивно-оздоровительных мероприятий, на которые выделяется 2,5 млн. рублей в год.

Философия спортивной работы предприятия – сплочение команд. Именно поэтому спортивный конкурс – это одна из составляющих главного производственного соревнования – Заводской премии. Основные задачи спортивной работы «ПТПА» – укрепление здоровья и профилактика заболеваний работников. Спортивная жизнь предприятия основана на нескольких базах.

Во-первых, это собственный современно оснащенный спортивный комплекс «Сура». Здесь для сотрудников предприятия бесплатно работают секции по мини-футболу, волейболу, баскетболу, атлетической гимнастике, аэробике, настольному теннису.



Рис. 2.18. Соревнования по волейболу

Летом рядом с цехами появляются площадки для стритбола, команды играют и в обеденный перерыв и после работы.



Вторая составляющая – общезаводская спартакиада, в которой соревнуются команды структурных подразделений. Первый этап спартакиады – это соревнования внутри подразделений между командами производственных участков и отделов. Это позволяет сплотить коллективы, объединить их спортивным движением. Далее определяются лучшие спортсмены подразделений, которые выступают за свой цех на общезаводской спартакиаде.

На уровне предприятия работники соревнуются по восьми популярным видам спорта: баскетбол, волейбол, мини-футбол, настольный теннис, гиревой спорт, дартс, перетягивание каната.



Рис. 2.19. Общезаводская спартакиада

Продолжается спартакиада 8 месяцев, с октября по май. Финалом становится легкоатлетическая эстафета на традиционном летнем празднике, посвященном Дню предприятия. Поэтому основной формой спортивной жизни является не индивидуальные, а командные достижения.

Таким образом, предприятие заботится о том, чтобы сотрудники работали в безопасных и комфортных условиях, способствующих эффективной организации производственного процесса. Для этого предприятие: проводит анализ и осуществляет оценку возможных рисков и опасностей на производстве; обеспечивает безопасные условия труда сотрудникам в соответствии с международными стандартами; внедряет программы

управления профессиональными рисками безопасности персонала; предотвращает возникновение инцидентов, аварий, нештатных ситуаций на производстве; внедряет системы оперативного реагирования на аварийные ситуации; разрабатывает основные социальные программы, направленные на поддержку здоровья работников.

### **2.3 Оценка экологической эффективности организации**

Человек подвергается воздействию опасностей в своей трудовой деятельности, которая осуществляется в пространстве, называемом производственной средой. В производственной среде объективно складываются вредные и опасные факторы, негативно воздействующие на человека в процессе его жизнедеятельности. Охрана труда — система сохранения жизни и здоровья работников в процессе трудовой деятельности, включающая в себя правовые, социально-экономические, организационно-технические, санитарно-гигиенические, лечебно-профилактические, реабилитационные и иные мероприятия<sup>42</sup>.

Политика ОАО «ПТПА» в области экологии, охраны здоровья и обеспечения безопасности труда является выражением принципов и ценностей предприятия и реализуется посредством системы менеджмента экологии, охраны здоровья и обеспечения безопасности труда в соответствии с требованиями ИСО 14001, OHSAS 18001. Главная цель деятельности предприятия в области экологии, охраны здоровья и обеспечения безопасности труда - это проектировать и изготавливать трубопроводную арматуру в безопасных условиях при минимальном воздействии на окружающую среду.

Предприятие ОАО «ПТПА» осуществляет свою деятельность на основании соответствующих лицензий и разрешений. Организация обладает

---

<sup>42</sup> Основные понятия охраны труда. Законодательство в области охраны труда [Электронный ресурс].-URL: <http://www.grandars.ru/shkola/bezopasnost-zhiznedeyatelnosti/ohrana-truda.html>

действующими разрешениями на выбросы загрязняющих веществ в атмосферу, а также лимитами на образование и размещение отходов, в том числе:

- разрешением на выбросы загрязняющих веществ в атмосферу № 745/в со сроком действия до 04.12.2020;
- лимитами образования отходов № 61 со сроком действия до 20.03.2020.

Для реализации производственной деятельности ОАО «ПТПА» осуществляет основные технологические операции, которые связаны со значительными экологическими аспектами.

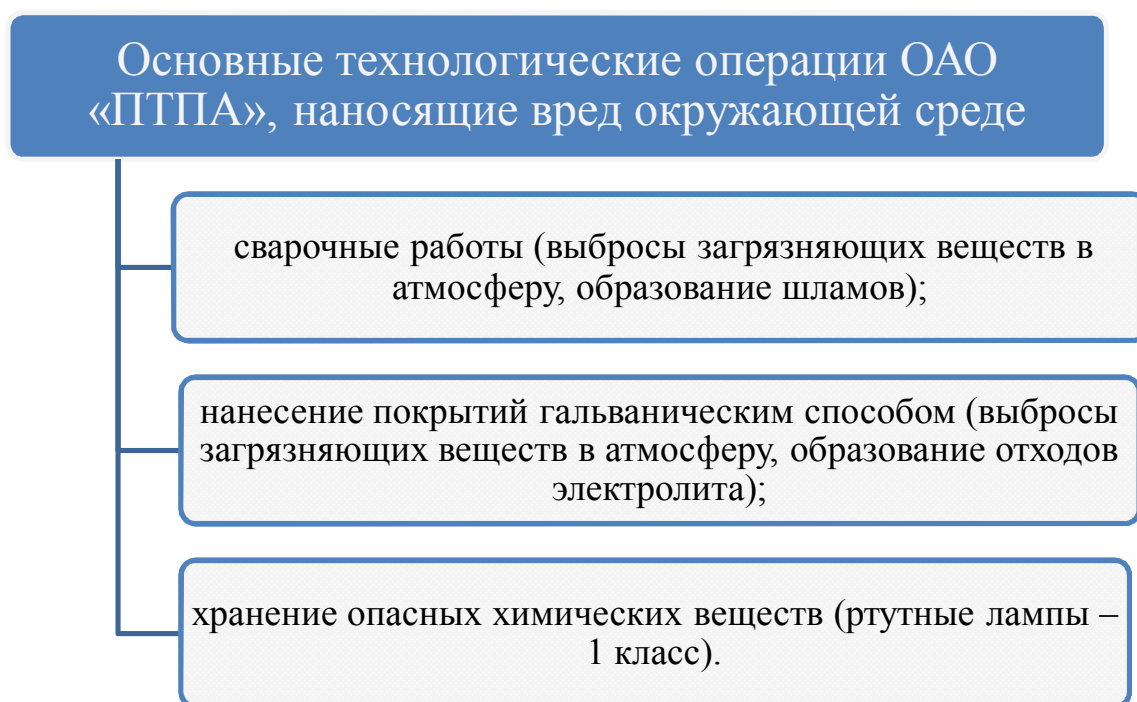


Рис. 2.20. Основные технологические операции ОАО «ПТПА», наносящие вред окружающей среде

Фактическое воздействие деятельности предприятия на окружающую среду в 2015 году характеризуется следующим:

- Выбросы в атмосферу.

Организация в 2015 году осуществила выброс в атмосферный воздух 24 загрязняющих веществ общим объемом 28,6 т. Превышений установленных объемов выбросов не было.

– Сбросы в водные объекты.

Организация обладает одним водовыпуском в городскую канализацию. Сбросные воды содержат 28 вредных веществ, объем сбросов, которых в водные объекты регламентирован. На предприятии планируется построение новых очистных сооружений. Заключен договор с организацией ООО «ГАРАНТ» № ПТПА 1508/369 от 24.08.2015г. В феврале 2016 года была испытана экспериментальная установка на основе озона по очистке сточных, ведутся дальнейшие переговоры, в июле планируется испытание еще одной установки.

– Образование отходов.

В 2015 году в организации было образовано 77,1 т бытовых отходов, а также 1150 т промышленных отходов 35 видов, в том числе 1-го класса опасности (ртутьсодержащие лампы). Превышений установленных лимитов образования отходов не было. Ряд отходов передается для дальнейшей переработки компаниям, имеющим соответствующие лицензии, в том числе:

1. Отработанные ртутьсодержащие лампы передаются на демеркуризацию по договору № МПО от 01.02.2016 ООО «Медпром», имеющему лицензию на этот вид работ № 58-00075, действующую бессрочно;
2. Отработанные масла, отработанные эмульсии, лом абразивных кругов, гальваношлам передаются в ООО «ПБККомпозит» по договору № 20-У от 20.11.2013 г., по договору № 28-У от 16.12.2013г. для ООО «ПТПА – Ремсервис», имеющему свидетельство о членстве в саморегулируемой организации операторов по обращению с отходами № 0278-583506070-08.13, в данное время занимающиеся оформлением лицензии.
3. Лом цветных металлов передается в ООО «МашСталь» по договору № МС1301/19 от 1.02.2013 г. для ОАО «Пензтяжпромарматура», для ООО «ПТПА – Ремсервис», по договору №1201/8 от 1.01.2012 г., имеющему лицензию на этот вид работ № 058-00052, действующую бессрочно.

Необходимо отметить, что ООО «МашСталь», ООО «ПБКомпозит», ООО «Медпром», являются непосредственными партнерами предприятия ОАО «ПТПА» по переработке использованных материалов.

Деятельность предприятия контролируется федеральной службой по надзору в сфере природопользования – РОСПРИРОДНАДЗОРОМ.

На сегодняшний день, ОАО «ПТПА» стремится к тому, чтобы проектировать и изготавливать трубопроводную арматуру в безопасных условиях при минимальном воздействии на окружающую среду. Это выражается в таких мероприятиях как:

- Использование в производстве только проверенные материалы;
- Снижение количества промышленных отходов;
- Рациональное использование природных ресурсов;
- Сокращение негативного воздействия производства на окружающую среду;
- Максимальная надежность внедренных конструкторских и технологических проектов.

Для того чтобы полностью оценить масштаб воздействия данного предприятия на окружающую среду, необходимо проследить динамику удельных выбросов в атмосферу, а так же удельные выбросы в водные объекты.

Таблица 4

Динамика удельных выбросов в ОАО «ПТПА»

Загрязняющие вещества	2013 год	2014 год	2015 год
Твердые	4,735	13,754	9,409
Газообразные и жидкие	32,95	32,507	17,776

Как видно из таблицы, выбросы твердых веществ в 2014 году увеличились по сравнению с 2013 годом и составили 13,754 тонны, но уже в 2015 году данный показатель снизился и стал равен 9,409 тонн. Газообразные и

жидкие выбросы имеют тенденцию к снижению с каждым годом. Это свидетельствует о том, что мероприятия, направленные на изготовление трубопроводной арматуры с минимальным воздействием на окружающую среду, дают неплохие результаты. Для достижения данных показателей предприятие выделяет денежные средства на охрану окружающей среды их можно наблюдать на рис. 2.21.

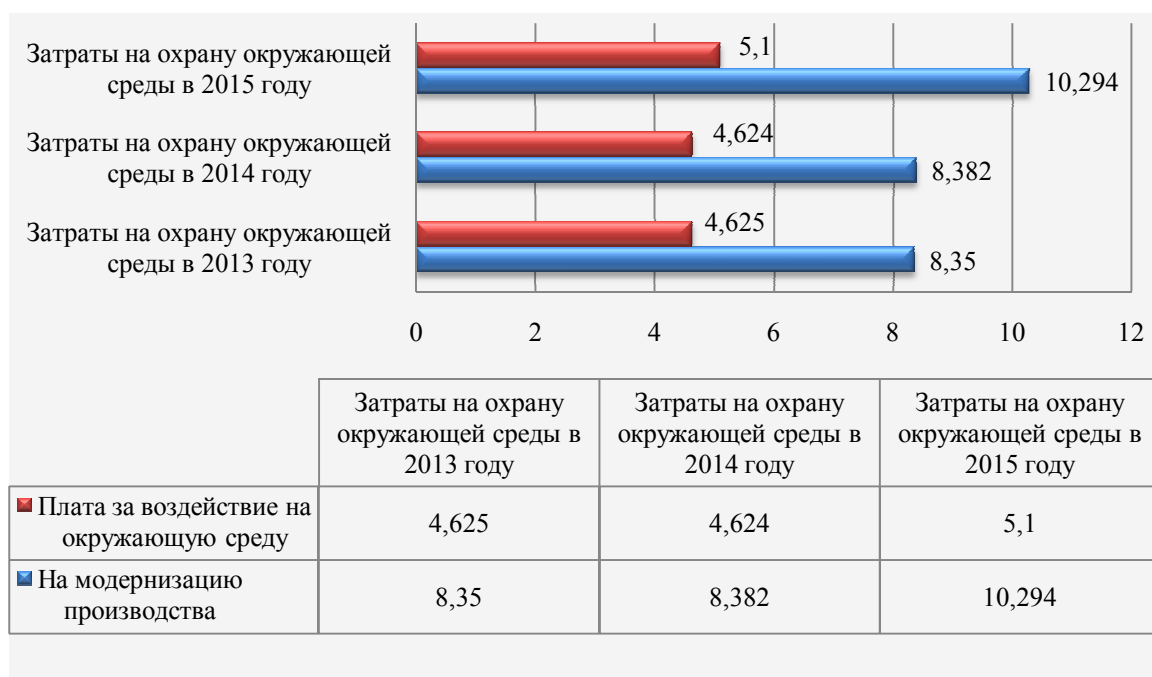


Рис. 2.21. Затраты на охрану окружающей среды

Суммарные затраты на охрану окружающее среды в 2013 году составили 12,975 млн. руб., в 2014 году составили 13,006 млн. руб., в 2015 истекшем году они возросли и составили 15,394 млн. рублей.

Таблица 5

Затраты на охрану окружающей среды поквартально за 2015 год в ОАО «ПТПА»

Плата 2015 год	1 кв., руб.	2 кв., руб.	3 кв., руб.	4 кв., руб.
Плата за выбросы от стационарного объекта в пределах ПДВ	450	470	847	446
Плата за сверхлимитные выбросы $66760,62 : 4 = 16695$	20726	16441	16183	11194

Плата за размещение отходов в пределах установленных лимитов $197208,6 : 4 = 49305$	2086	46131	45330	35856
Плата за сверхлимитное размещение отходов	67803			
Плата водоканалу за выбросы в горколлектор	1200000	1200000	1200000	1200000
<b>Итого</b>	<b>91067</b>	<b>63043</b>	<b>62361</b>	<b>47497</b>
	<b>5063969</b>			

В данной таблице представлены данные по затратам за воздействие на окружающую среду за 2015 год поквартально.

Таким образом, плата за выбросы от стационарного объекта в пределах ПДВ в 3 квартале была повышена почти в два раза, что связано с увеличением объема производственных работ на предприятии. Плата, производившаяся за сверхлимитное размещение отходов, в 1 квартале является последствием окончания действия соответствующей лицензии.

ОАО «ПТПА» относится к энергоемкой отрасли промышленности. Каждый год энергозатраты составляют все большую долю в себестоимости, поэтому достижение максимальной экономической эффективности для предприятия неразрывно связано со снижением удельного потребления энергии. Предприятия постоянно работают в этом направлении.

С 2013 года мероприятия по ресурсосбережению проводятся в качестве целевой программы, что позволило уже в 2015 году достичь существенных результатов за счет модернизации существующих мощностей и оборудования, внедрения новых технологий, а также систематического поиска возможностей снижения нерационального потребления, в том числе на освещение.

К основным мероприятиям, которые направлены на повышение энергоэффективности, можно отнести:

- Совершенствование системы учета электроэнергии;
- Модернизация уличного освещения;
- Модернизация освещения производственных помещений;

- Замена электрических тепловых завес на завесы от системы отопления;
- Снижение потерь электрической энергии в сетях;
- Изоляция паропроводов современными материалами;
- Режимно – наладочные испытания.

### **Совершенствование системы учета электроэнергии.**

К данному мероприятию относится установка приборов учета на внутривоздушных подстанциях. Установка приборов учета с более высоким классом точности. В настоящее время установлены приборы учета класса точности 2,5, планируется заменить на класс точности – 0,5S.

Повышение класса точности позволит не только повысить точность учета, но и отслеживать изменение эл. нагрузки в течение суток по часам, это в свою очередь приведет к усовершенствованию планирования потребления электроэнергии и, в конечном итоге, к снижению оплаты за электроэнергию, закупленную у Гарантирующего поставщика.

Повышение точности учета электроэнергии по внутривоздушным производственным участкам ведет к более точному распределению затрат и в итоге сказывается на формировании стоимости выпускаемой продукции каждого производственного подразделения

С целью повышения точности учета планируется заменить трансформаторы тока (далее ТТ), которые являются одной из составляющих узла учета, на новые. Векторные диаграммы ТТ показывают, что в настоящее время характеристики ТТ находятся на границе класса точности.

Средний срок эксплуатации ТТ по паспорту составляет 25 лет, поверка каждые 4 года. С момента установки ТТ (1985г.) прошло 29 лет. Это свидетельствует о том, что наступил физический износ ТТ и нарушена точность учета. Замена трансформаторов тока, повысит точность учета на 0,2% от количества эл. энергии, проходящей через данные узлы учета.

Как видно из расчетов, приведенных в таблице 6, окупаемость мероприятий по замене трансформаторов тока составит два года.



Таблица 6

## Мероприятия по замене трансформаторов тока

	Наименование мероприятия	Место внедрения	Дата внедрения	Кол-во, шт.	Стоимость ед., руб.	Затраты на приобретение, руб.	Расход эл. энергии за год, кВтч	Экономии за год, %	Экономии за год, кВтч	Экономии за год, руб. (кВтч 4,00 руб.)	Окупаемость, год
1.1.1	Замена приборов учета	5РП 10кВ	2015г.	6	5000	30000	4233463	10	423346	1693384	0,02
1.1.2		ПГВ 110/10-6кВ	2015-17г.	12	45000	540000	114987258	0,2	229975	919900	0,6
			2015-17г.	40	20000	800000	46988805	0,2	93978	375912	2,1

Таблица 7

## Модернизация уличного освещения и его окупаемость

Наименование	Кол-во, шт.	Общая мощность, кВтч	Стоимость 1 кВт	Потребление эл. эн. в год (на всю ночь), кВт ч	Стоимость потребленной эл. эн. в год (на всю ночь), руб.	Экономия, руб.		Затраты на приобретение светодиодных светильников, руб.	Окупаемость, год
						за счет снижения электропотребления, руб.	за счет снижения эксплуатационных затрат, руб.		
лампа ДРЛ-250Вт	52	13	4,00	46 800	187200				
светильник 80Вт (уличные)	52	4,16	4,00	14976	59904	127296	88400	327600	1,5
Эксплуатационные затраты - на 1 ДРЛ в год					1700				
Стоимость лампы ДРЛ-250Вт					450				
Стоимость уличного светильника 80Вт					6300				
Годовое число часов использования максимума осветительной нагрузки при включении ежедневно - 3 600 ч. (для уличного освещения).									

### **Модернизация уличного освещения.**

Затраты на уличное освещение на предприятии составляют около 119 тыс. кВтч в год на сумму 476000 руб. В связи с ежегодным ростом цен на электроэнергию не менее чем на 12%, возникает необходимость оптимизировать систему уличного освещения территории предприятия.

В настоящее время в продаже имеются энергосберегающие лампы, установка которых позволяет снизить затраты на освещение на 50%. В 2016г. планируется продолжить постепенную замену светильников с лампами ДРЛ-250, на энергосберегающие индукционные светильники мощностью 80Вт.

Помимо экономии электроэнергии, применение данных светильников позволяет снизить эксплуатационные затраты на 80%. Окупаемость данного мероприятия приведена ниже в таблице.

### **Модернизация освещения производственных помещений.**

Индукционные светильники обладают помимо высокой экономичности электропотребления и срока службы более 85000 часов, также высокой механической прочностью, виброустойчивостью и надежностью, экологической безопасностью. Расчет эффективности установки энергосберегающих индукционных светильников приведен в таблице 7.

В результате установки энергосберегающих светильников ежегодная экономия за счет уменьшения потребления электроэнергии составит 2905400 руб. в ценах текущего года.

Срок службы индукционных светильников более 15 лет, поэтому произойдет экономия затрат на эксплуатацию, которые составляют для каждого светильника с лампами ДРЛ около 1400 руб. в год.

Экономия за счет эксплуатационных затрат составит 1 114 400 руб. в год. Общая годовая экономия денежных средств составит 4019800 руб., затраты на приобретение энергосберегающих светильников – 7960000 руб., окупаемость замены светильников составит 2 года.

Таблица 8

**Эффективность установки энергосберегающих индукционных  
светильников**

	Тип светильника	Кол-во светильников, шт.	Общая мощность светильников, кВт ч	Стоимость 1 кВт, руб.	Потребление эл. эн. в год (при 2-х сменой работе), кВт ч	Стоимость потребленной эл. эн. в год, руб.	Экономия, руб.		Затраты на приобретение светодиодных светильников, руб.	Окупаемость, год
							за счет снижения электропотребления, руб.	за счет снижения эксплуатационных затрат, руб.		
БЦ № 3 (цех "Вектор", кроме гальв. участка)	лампа ДРЛ-400Вт	91	36,4	4,00	143852	575411				
	светильник 150Вт	91	13,65	4,00	53944	215779	359632	127400	910000	1,9
Эксплуатационные затраты - на 1свет. с ДРЛ (внутри цеха) в год – 1400 руб.										
Стоимость светильника мощн. 150Вт - 10000 руб.										
Годовое число часов использования максимума осветительной нагрузки при двухсменной работе - 2250 час.										

**Замена электрических тепловых завес на завесы от системы отопления.**

Как показал анализ эксплуатации электрических тепловых завес, затраты на оплату эл. энергии за отопительный период на одни ворота составляет около 1800 тыс. руб., при установке воздушных тепловых завес от системы отопления затраты на эл. энергию уменьшаются в 85 раз.

Установка и монтаж завес на одни ворота составляет 134132 руб. Экономия за один отопительный период составит – 2221560 рубля, включая затраты на приобретение.

Таблица 9

**Замена электрических тепловых завес на завесы от системы отопления и  
срок окупаемости**

Оборудование	Кол-во	Мощность, кВт	Время работы ч. в год	Расход эл.энергии, кВтч	Расход эл.энергии, руб.	Приобретение и монтаж ВТЗ, руб	Экономия эл.энергии при эксплуат., руб.	Окупаемость, год
ТЗ КЭВ 15 (электрическая)	4	15	3960	237600	950400			
ВТЗ (тепловая)	4	1,5	3960	23760	95040	134132	2221560	0,1

### **Снижение потерь электрической энергии в сетях.**

Снижение потерь в электрических сетях приводит к более эффективной передаче и распределению электрической энергии.

Потери в электрических сетях и процесс передачи и распределения электрической энергии - это неотъемлемые части одного целого. Потери условно можно поделить по видам:

Абсолютные потери электроэнергии – разность электроэнергии, отпущенной в электрическую сеть и полезно отпущенной потребителям.

Технические потери электроэнергии – потери, обусловленные физическими процессами передачи, распределения и трансформации электроэнергии, определяются расчетным путем.

Технические потери делятся на условно-постоянные и переменные (зависящие от нагрузки).

Коммерческие потери электроэнергии – потери, определяемые как разность абсолютных и технических потерь.

Очевидно, что чем меньше потери, тем эффективнее используются электрические сети. Одной из составляющих условно-постоянных потерь являются потери холостого хода трансформаторов. Выполнив мероприятия по перераспределению и переводу нагрузок, можно уменьшить эту составляющую.

1. Изменение потерь обусловленных холостым ходом трансформаторов. В 2015 году произведено отключение трансформатора 41ТП-10кВ(630кВа), экономия от данного мероприятия составила 58147,9 руб. в год. Также 2016 году после анализа потребления планируется отключение трансформатора на 2ТП-10кВ и 39ТП-10кВ. Экономия электроэнергии за год составит 159214,46 руб.

2. Изменение потерь путем снижения затрат на собственные нужды подстанций. В 2014г. выполнена чистка радиаторов охлаждения трансформаторов С-1-Т и С-2-Т, что привело к изменению режимов работы вентиляторов охлаждения. Расчет эффективности данного мероприятия приведен в таблице 10 и составил 154028 руб.

Таблица 10

Снижение потерь электрической энергии в сетях

	Мощность, кВт	До чистки работали:				После чистки:				Экономия эл.энергии за год, кВтч	Экономия эл.энергии за год, руб.
		Кол-во, шт.	Время работы, час.	Расход эл.энергии за месяц, кВтч	Расход за период	Кол-во, шт.	Время работы	Расход эл.энергии за месяц, кВтч	Расход за период		
лето	2,2	6	720	9 504	57024	4	720	6 336	34 848	41 184	154 028
						2	720	3 168			
зима	2,2				38016	2	720	3 168	19 008		
		4	720	6 336							

Планируется выполнять работы по чистке радиаторов охлаждения трансформаторов С-1-Т и С-2-Т ежегодно, но экономия будет меньше относительно полученной после первой чистки в 6 раз, и составит 25671 руб. ежегодно.

**Изоляция паропроводов современными материалами.**

Применение материалов типа K-Flex и AL CLAD для изоляции трубопроводов позволяет сократить потери тепла с 20 до 5%. Преимущества

данных материалов заключаются в низкой теплопроводности, коррозионной безопасности, пожаробезопасности, экологичности.

### **Режимно–наладочные испытания (РНИ) паровых котлов.**

Во время проведения режимно-наладочных испытаний производится наладка режимов работы котлов в диапазоне возможной их производительности, определение тепловых потерь и коэффициента полезного действия, определение величин удельных расходов топлива, составление режимных карт котлов. При дальнейшей эксплуатации котлов по переработанным режимным картам, расход природного газа сокращается до 10%.

В 2015 году проводилось РНИ 3-х паровых котлов. РНИ производится раз в три года. Расчет экономии природного газа при эксплуатации котлов строго по режимным картам приведен в таблице 11

Таблица 11

#### **Экономия природного газа при эксплуатации котлов строго по режимным картам**

Наименование оборудования	Потребление пр. газа в год по старым картам, т.м3	Потребление пр.газа в год после РНИ, т.м3	Экономия пр.газа, т.м3	Экономия пр. газа, руб.	Затраты на РНИ, руб.	Окупаемость, год
паровые котлы	996	896,4	99,6	345348,06	166657,49	0,5

Проведение РНИ приводит к эффективному использованию газового топлива, повышает надежность оборудования, сокращает вредные выбросы в атмосферу.

Таблица 12

#### **Объемы использованных энергетических ресурсов**

	2013 год	2014 год	2015 год
Электроэнергия, тыс. кВтч	18818,17	18110,39	16578,81
Природный газ, тыс. м <sup>3</sup>	3271,540	3293,075	2598,91
<b>Выработано тепловой энергии</b>			

В виде горячей воды на отопление, тыс. Гкал	15,1	15,8	14,5
В виде пара, тыс. Гкал	3,6	16,3	12

Из таблицы видно, что объемы потребления энергетических ресурсов, а именно использование тепловой энергии, в 2014 году превысило объемы, использованные в 2013 году, в 4,5 раза. Данный показатель увеличился в соответствии с увеличением объема производственных работ на предприятии. Однако стоит заметить, что объем использования энергетических ресурсов в 2015 году имеет тенденцию к снижению, что говорит о результативности проведенных мероприятий по экономии электроэнергии. Что касается использования электроэнергии и природного газа, то данные показатели менялись не значительно и не превышали установленных норм.

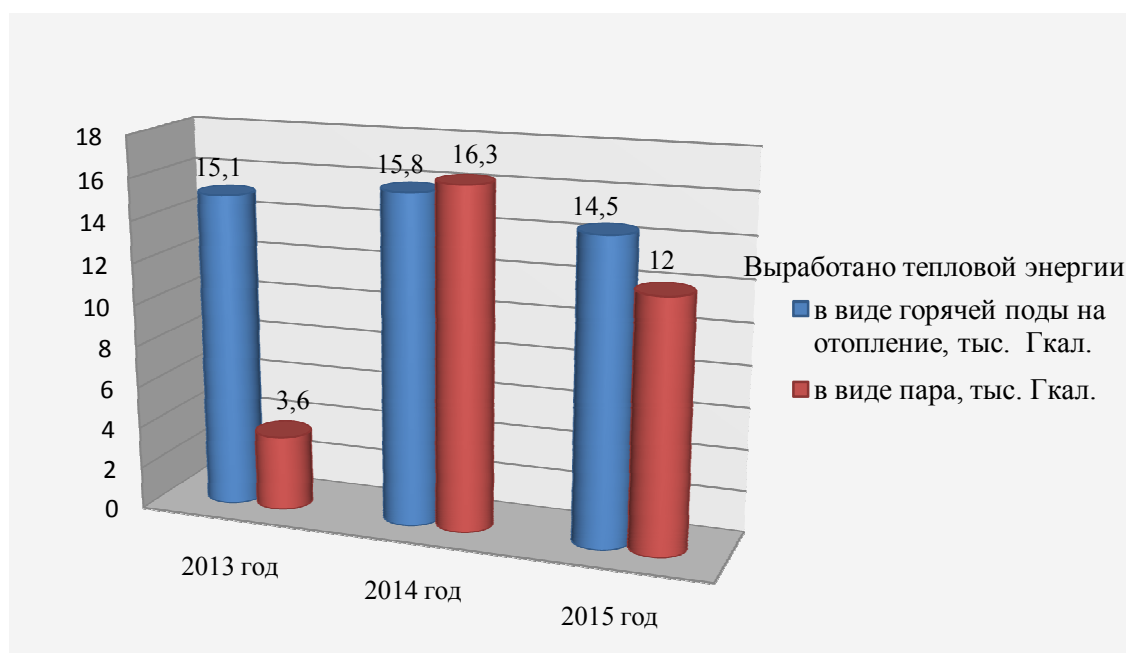


Рис. 2.22. Объем использования тепловой энергии

Таблица 13

## Основные затраты на использование энергетических ресурсов

	2013 год	2014 год	2015 год
Электроэнергия, тыс. руб. (без НДС)	61459,19	67398,48	64272,55

Природный газ, тыс. руб. (без НДС)	15169,71	15193,51	12403,67
------------------------------------	----------	----------	----------

Соответствующие затраты на использования энергетических ресурсов представлены в таблице 13. Потребление электроэнергии в 2013 году составило 61459,19 тыс. руб. в 2014 году данный показатель незначительно увеличился и был равен 67398,48 тыс. руб., однако уже в 2015 году затраты на электроэнергию снизились и составили 64272,55 тыс. руб.

Похожую динамику затрат составляет использование природного газа. В 2015 году расходы значительно снизились, по сравнению с 2013 и 2014 годами, и составил 12403,63 тыс. руб., что в среднем на 2777,94 тыс. руб. меньше.

В результате анализа экономической, социальной, экономической деятельности предприятия, можно сделать следующие выводы:

С учетом экономической нестабильности в России, экономические показатели на предприятии ОАО «ПТПА» весьма оптимистичны. Доходы от инвестиционных и финансовых операций снизились, впрочем, как и операционные расходы, но незначительно. Однако расходы на фонд оплаты труда в 2013 году повысились по сравнению с предшествующими годами, и сохранили данную тенденцию в 2016 году, что говорит об ответственности предприятия перед персоналом по заработной плате, а так же производятся выплаты в виде премий, материальной помощи. Таким образом, ОАО «ПТПА» является платежеспособным и ответственным как пред заинтересованными сторонами, так и перед государством. Немаловажным является и то, что предприятие на официальном сайте предоставляет открытую информацию для инвесторов, акционеров, сотрудников, партнеров, клиентов и всего общества о своей экономической деятельности.

Социальная политика предприятия включает в себя программы и мероприятия направленные на то, чтобы сотрудники работали в безопасных и комфортных условиях, способствующих эффективной организации



производственного процесса. Для этого предприятие: проводит анализ и осуществляет оценку возможных рисков и опасностей на производстве; обеспечивает безопасные условия труда сотрудникам в соответствии с международными стандартами; внедряет программы управления профессиональными рисками безопасности персонала; предотвращает возникновение инцидентов, аварий, нештатных ситуаций на производстве. Для обеспечения комфортных условий труда сотрудников, предприятие разрабатывает социальные программы, которые направлены на поддержку здоровья работников (дополнительное медицинское страхование), обеспечение жилплощадью (программа «Жилье»), а также проводит ежегодное обучение сотрудников.

Политика ОАО «ПТПА» в области экологии, охраны здоровья и обеспечения безопасности труда является выражением принципов и ценностей предприятия и реализуется посредством системы менеджмента экологии, охраны здоровья и обеспечения безопасности труда в соответствии с требованиями ИСО 14001, OHSAS 18001. Для контроля над использованием энергоресурсов, предприятие проводит ряд мероприятий, таких как: учет электроэнергии, модернизации уличного освещения, модернизации освещения производственных помещений, замена электрических тепловых завес на завесы от системы отопления, мероприятия по снижению потерь электрической энергии в сетях, изоляции паропроводов современными материалами и проведение режимно-наладочных испытаний (РНИ) паровых котлов, имеют уже в 2015 году первые положительные результаты в снижении затрат на используемые ресурсы. Технологические операции предприятия, влияющие на окружающую среду, регулируются федеральной службой по надзору в сфере природопользования – РОСПРИРОДНАДЗОР. Вместе с тем, предприятие разрабатывает мероприятия направленные на то, чтобы изготавливать трубопроводную арматуру в безопасных условиях при минимальном воздействии на окружающую среду.

### 3. УПРАВЛЕНИЕ СОЦИАЛЬНОЙ ОТЧЕТНОСТЬЮ ОАО «ПТПА»

#### 3.1. Механизмы управления социальной отчетностью

##### ОАО «ПТПА»

Для того, чтобы социальный отчет предприятия был наиболее информативным, структурированным и приносил положительные результаты, необходимо создать разработать и применять механизмы управления социальной отчетностью (рис. 3.1.).

Остановимся на каждом механизме подробнее, для того, чтобы понять, каким образом он поможет решать задачи управления социальной отчетностью предприятия.

**1. Стандарты социальной отчетности** — документы, руководства и сборники правил, формулирующие требования к отчётам частных компаний по итогам их деятельности в рамках корпоративной социальной ответственности. Служат в качестве основных принципов социального учёта, аудита и отчётности. Используются многими транснациональными корпорациями и крупными компаниями как ориентиры при написании ежегодных отчётов о КСО наряду с МСФО – международными стандартами финансовой отчётности<sup>43</sup>.

Все большую популярность, при составлении нефинансового отчета среди мировых компаний, набирает именно Руководство GRI (The Global Reporting Initiative – Глобальная инициатива по отчетности).

Оно предназначено для использования в качестве общепринятой системы нефинансовой отчетности в отношении экономических, экологических и социальных результатов деятельности компаний (триединый итог) в области устойчивого развития.

---

<sup>43</sup> Стандарты социальной отчетности [Электронный ресурс].- URL: [https://ru.wikipedia.org/wiki/Стандарты\\_социальной\\_отчётности](https://ru.wikipedia.org/wiki/Стандарты_социальной_отчётности) (дата обращения 20.02.2016)



Рис. 3.1. Механизмы управления социальной отчетностью

**2. Принципы отчетности стандарта GRI.** Руководство GRI дает рекомендации по соблюдению ряда принципов для обеспечения качества отчета, которое тоже можно рассматривать как один из механизмов социальной отчетности.

Принцип сбалансированности означает, что отчет должен отражать не только успехи организации, но и проблемы, с которыми она сталкивается, а также действия, предпринимаемые для их решения;

Принцип сопоставимости выражается в том, что представленные в отчете показатели должны быть приведены в сравнении с аналогичными цифрами за предыдущие отчетные периоды и, где это возможно и целесообразно, с отраслевыми показателями;

Принцип надежности говорит о том, что представленная в нем информация должна быть собрана из достоверных источников, документально оформлена, обобщена и проанализирована;

Принципы точности означает, что необходимо указывать на те методы, которые были использованы для сбора информации, и источники данных, которые позволили сделать содержащиеся в отчете выводы;

Принцип своевременности выражается в том, что отчет должен выходить в соответствии с заранее определенным графиком и в сроки, которые позволят заинтересованным сторонам принимать взвешенные решения в отношении организации на основании представленной в отчете информации;

Принцип доступности проявляется в том, что отчет должен быть написан понятным языком.

Руководование стандартом GRI и его принципами в процессе составления отчета, способствует повышению эффективности управления системой КСО предприятия и развитию взаимодействия с заинтересованными сторонами. Данная система отчетности может использоваться организациями любого размера, отрасли и местоположения. Необходимо отметить, что стандарт является неким регламентом, в котором заключены правила и принципы, регулирующие процесс составления социального отчета предприятия.

### **3. Положения о социальной ответственности и социальной отчетности.**

Эти положения должны регламентировать все вопросы, связанные с ведением социальной отчетности организации. Более конкретная часть – положение об отчетности – является составляющей более общей части – положения с социальной ответственности организации.

Положения должны разрабатываться в соответствии с действующим законодательством Российской Федерации и учитывать требования стандартов международного уровня в области корпоративной социальной ответственности.

В положении о социальной ответственности должны быть указаны цели и задачи социальной деятельности организации, основные зоны корпоративной социальной ответственности, принципы взаимодействия с заинтересованными сторонами, социальные программы, понятия об экологической результативности, система управления КСО, вопросы благотворительной деятельности и т.д.

В положениях должны быть закреплены обязанности конкретных должностных лиц и подразделений, связанных с КСО

### **4. Механизмы взаимодействия с заинтересованными сторонами.**

Этот вопрос необходимо отдельно отразить в положении о КСО. Эффективное взаимодействие с заинтересованными сторонами – ключ к успеху социальной деятельности организации.

В современном мире компании ощущают на себе стабильное влияние широкого круга заинтересованных сторон, действия и решения которых в значительной мере отражаются на успешности их бизнеса. Кроме того, с усилением процессов глобализации, в особенности Интернета и социальных сетей, этот процесс все более усиливается.

Таблица 14

Механизмы взаимодействия с заинтересованными сторонами

Формы взаимодействия	Инструменты взаимодействия
Регулярное информирование	Пресс-релизы, отчеты, разделы корпоративного сайта, информационные письма и т.д.
Обмен мнениями (диалог)	Переговоры, консультации, общественные слушания, круглые столы
Выявление мнений и интересов	Опросы, анкетирование, фокус-группы,

заинтересованных сторон	интернет-блоги и другие интерактивные сервисы, ответы на запросы
Участие в мероприятиях, проводимых заинтересованными сторонами	Доклады, участие в дискуссиях
Экспертные обсуждения	Консультативные и экспертные комитеты, рабочие группы
Совместная деятельность	Программы, проекты, акции, мероприятия, выработка общих позиций по существенным вопросам

В ходе взаимодействия предприятие получает возможность выявить ожидания заинтересованных сторон в отношении того, как должна реализовываться его социальная ответственность, а также имеющееся у заинтересованных сторон недовольство его действиями. Это становится основой для поиска взаимовыгодных решений и учета интересов заинтересованных сторон при планировании дальнейшей деятельности предприятия.

**5. Создание рабочей группы, для работы над отчетом** во главе с руководителем процесса подготовки отчетности. Его важнейшей задачей является координация взаимодействия с заинтересованными сторонами и подготовка информации по ряду выбранных направлений. В свою очередь, рабочая группа должна визуализировать отчет, определив, какой результат ожидается получить – брошюру в свободной форме или верифицированный отчет в соответствии с международными стандартами<sup>44</sup>.

Включение в должностные обязанности сотрудников обязательств по отчетности в области КСО, предназначено для того, чтобы детально проанализировать результативность подразделений, в которых они работают.

### **6. Показатели социальной отчетности.**

Прежде всего, необходимо определить, какие показатели будут продемонстрированы в социальном отчете. Руководствуясь стандартом GRI, основными группами показателей выступают: экономические, социальные и

<sup>44</sup> Аннаев, А. А. Сущность, стандарты и процесс подготовки нефинансовой отчетности [Текст]/ А. А. Аннаев. – 03/02/2010 // Аудит и финансовый анализ . – 2009. – № 06. – С. 372-375.

экологические показатели результативности. Далее рассматривается методика их расчета, и кто является ответственным лицом за данные вычисления.

### **7. Система сбора информации.**

Сбор и проверка данных – наиболее трудоемкий этап подготовки социального отчета. Необходимо произвести информационные запросы в структурные подразделения предприятия о предоставлении для раскрытия в отчете основных тем. Производить сбор информации можно классическими методами, это: отчеты подразделений анкетирование, опрос, интервью, консультации. Однако, чтобы избежать излишней работы можно при условии его максимальной интеграции с другими процессами подготовки социального отчета. Например, многие показатели GRI уже содержатся в формах, предоставляемых в статистические органы, и управленческой отчетности. Остальные показатели можно включить в регламенты и собирать на постоянной основе, а не запрашивать их каждый год. Многие российские предприятия при сборе информации привлекают независимых аудиторов для верификации социальной отчетности.

Таким образом, результатом использования представленных механизмов социальной отчетности, является структурированность, последовательность, логичность и ясность предоставляемой информации. Тем самым социальный отчет получит наибольшую значимость в глазах заинтересованных сторон. Также представленные механизмы способствуют совершенствованию системы мониторинга показателей (экономических, социальных, экологических), повысят уровень качества и ценности социального отчета.

### **3.2. Этапы подготовки и составления социального отчета**

Подготовка нефинансовой отчетности в большинстве случаев добровольная инициатива бизнеса, компании вправе самостоятельно решать, какие темы раскрывать в отчете, использовать или нет имеющиеся стандарты отчетности, публиковать ли бумажную или только электронную версию отчета, где и как ее

размещать. Однако на современном этапе развития нефинансовой отчетности четко наметились определенные тенденции и лучшие практики.

Наиболее полный по содержанию комплексный отчет раскрывает информацию о деятельности компании в трех областях: экономической, социальной и экологической. В зависимости от индивидуальной трактовки компанией базового понятия корпоративной социальной ответственности такие отчеты могут называться отчетами: «о корпоративном (или глобальном) гражданстве», «о (корпоративной) социальной ответственности», «об устойчивом развитии», «о корпоративной ответственности и устойчивом развитии» и т.д. Большинство экспертов в области КСО едины во мнении, что на современном этапе подготовка комплексного отчета об устойчивом развитии обеспечивает наилучшее качество раскрытия информации.

Однако отчитывающаяся организация может сознательно ограничить круг тем, которые она намерена представить в отчете, выпуская тематические отчеты, к которым относятся экологические и социальные, а также комбинации этих двух типов отчетов, например «социальный и экологический отчет», «экологический и этический отчет», «отчет об экологии и взаимодействии с местным сообществом» и т.д.

В последнее время наблюдается тенденция к объединению в одном интегрированном отчете информации о финансово-экономической результативности компании с отчетностью в области устойчивого развития. Пока такие отчеты готовит относительно немного компаний, однако все чаще звучит мнение, что именно за этим будущее<sup>45</sup>. Как правило, нефинансовые отчеты предназначены для широкого круга заинтересованных сторон и имеют публичный характер, то есть являются внешними. Однако компания может подготовить и внутренний отчет, который будет адресован какой-либо узкой группе заинтересованных сторон, например сотрудникам, и будет доступен только этой целевой аудитории.

---

<sup>45</sup> Корпоративная социальная ответственность. Новая философия бизнеса: учебное пособие [Текст]/ Внешэкономбанк.- Москва,2011.-56 с.



Нефинансовый отчет может быть подготовлен как в свободной форме, так и в соответствии с определенными руководствами и стандартами. Компании могут использовать при подготовке отчетов любые руководства и рекомендации или несколько руководств сразу, что позволяет более точно определить и представить существенные темы читателю. В настоящее время наиболее часто используемой системой отчетности является Глобальная инициатива по отчетности (GRI), о которой говорили в первой главе. В ходе подготовки отчетности компании также часто применяют серию стандартов AA1000 и принципы Глобального договора ООН.

Итак, при подготовке социальных отчетов компании принимают следующие решения:

- какие темы раскрывать в отчете;
- использовать или нет имеющиеся стандарты отчетности;
- публиковать ли бумажную или только электронную версию отчета;
- где и как ее размещать.

Нефинансовый отчет является не только информационным продуктом, но и инструментом анализа и планирования деятельности компании в области КСО.

Во-первых, очень важно, чтобы в процесс подготовки отчета были вовлечены представители ключевых заинтересованных сторон, как внутренних – сотрудники различных структурных подразделений компании, так и внешних

– клиенты, деловые партнеры, поставщики, акционеры, инвесторы, органы власти и т.д. Целью взаимодействия с заинтересованными сторонами в процессе подготовки отчета является выявление и учет их мнения о том, какая информация о деятельности компании в области КСО должна раскрываться в отчете. Это не только повышает качество и ценность отчета для заинтересованных сторон, но и дает возможность сделать выводы о том, что вызывает их обеспокоенность и какие направления КСО необходимо развивать в первую очередь.

Во-вторых, регулярная подготовка нефинансовой отчетности позволяет предприятию наладить систему ежегодного мониторинга показателей экологической и социальной результативности в рамках сбора данных для отчета.

Сопоставляя данные отчетного периода с цифрами предыдущего года, а также ставя целевые показатели на следующий отчетный период, компания формирует систему ориентиров, которая позволяет ей оценивать и планировать свою деятельность в области КСО.

В-третьих, создание постоянно действующей рабочей группы по подготовке нефинансовой отчетности в составе представителей различных структурных подразделений способствует формированию внутри компании группы единомышленников, разделяющих идеи КСО и распространяющих их среди своих коллег.

В таблице 15 представлена схема работы над нефинансовым отчетом, которая бы позволила наиболее полно использовать все преимущества, которые получает компания в результате его подготовки.

Таблица 15

Общий план подготовки социального отчета ОАО «ПТПА»

<b>Этапы подготовки отчета</b>	<b>Предпринимаемые действия</b>
<b>Планирование процесса отчетности</b>	<ul style="list-style-type: none"> <li>- Формирование рабочей группы по подготовке отчета</li> <li>- Разработка предварительной концепции отчета, включая определение основных тем, которые планируется в нем осветить, и основных групп заинтересованных сторон, которым отчет будет адресован</li> <li>- Утверждение плана-графика работы над отчетом</li> </ul>
<b>Корректировка содержания отчета на основании взаимодействия с заинтересованными сторонами</b>	<ul style="list-style-type: none"> <li>Обсуждение (переписка, телефонные переговоры, личные встречи, анкетирование и т.д.) с представителями ключевых заинтересованных сторон тех аспектов социальной ответственности компании, которые, с их точки зрения, должны быть раскрыты в отчете</li> <li>- Анализ полученной от заинтересованных сторон обратной связи и внесение на ее основе изменений в концепцию отчета</li> </ul>
<b>Сбор информации и подготовка предварительной версии отчета</b>	<ul style="list-style-type: none"> <li>- Подготовка информационных запросов в структурные подразделения компании о предоставлении информации для раскрытия в отчете основных направлений КСО в соответствии с его концепцией</li> <li>- Сбор и анализ информации, подготовка предварительной версии отчета</li> </ul>
<b>Сбор и анализ замечаний, подготовка финальной версии отчета</b>	<ul style="list-style-type: none"> <li>- Согласование предварительной версии отчета со структурными подразделениями компании, обобщение замечаний и обратной связи</li> <li>- Обсуждение проекта отчета с заинтересованными сторонами (если принято решение о проведении в</li> </ul>

	<ul style="list-style-type: none"> <li>- рамках подготовки отчета общественных слушаний и/или диалогов с заинтересованными сторонами)</li> <li>- Анализ всех предложений заинтересованных сторон по внесению изменений в отчет и определение тех из них, которые могут быть учтены в рамках подготовки текущего отчета либо при работе над следующими отчетами компании</li> </ul> <p>Подготовка итоговой версии отчета на основании замечаний структурных подразделений компании и заинтересованных сторон</p>
<b>Подготовка отчета к публикации</b>	<ul style="list-style-type: none"> <li>- Разработка дизайн-концепции отчета, редаKTура и верстка</li> <li>- Проверка отчета службой внутреннего контроля</li> <li>- Внешнее заверение отчета (если принято решение о его проведении)</li> <li>- Утверждение отчета высшим руководством компании</li> </ul>
<b>Публикация и распространение отчета</b>	<ul style="list-style-type: none"> <li>- Размещение отчета в электронном виде на сайте компании, подготовка печатной версии</li> <li>- Информирование заинтересованных сторон о выходе отчета (рассылка пресс-релиза, презентация отчета,</li> </ul>

Теперь, пользуясь данной таблицей, необходимо разработать социальный отчет для ОАО «ПТПА».

Для начала необходимо создать рабочую группу по подготовке социального отчета. В неё будут входить руководители тех подразделений, которые непосредственно связаны с содержанием отчета. Так как в отчете будут отображаться экономические, социальные и экологические показатели в подготовке социального отчета должны быть задействованы руководители подразделений, представленные в таблице 16.

Таблица 16

## Рабочая группа по подготовке социального отчета

Наименование отдела	Ф.И.О, должность	Функции
Планово-экономический отдел	Финаева Лариса Ивановна, руководитель группы ПЭО	<ul style="list-style-type: none"> <li>- Формирование ценовой политики организации и разработка прогнозов экономического развития организации в соответствии с рыночными потребностями;</li> <li>- Анализ состава затрат при составлении социального отчета;</li> </ul>
Отдел	Горюнова Нина	- Обеспечение своевременного и

бухгалтерского и налогового учета	Викторовна, главный бухгалтер	правильного отражения на счетах бухгалтерского учета и отчетности хозяйственных операций; - Организация налогового учета; Предоставление статистической отчетности.
Финансовый отдел	Ошлакова Наталья Викторовна, начальник сектора финансовой отчетности	- Предоставление оперативной, регулярной и аналитической финансовой информации внутренним и внешним пользователям; - Разработка прогнозов экономического развития предприятия и участие в формировании ключевых показателей деятельности.
Группа управления персоналом	Оськина Нина Васильевна, специалист по управлению персонала	- организация мероприятий по оптимизации численного состава предприятия; - анализ текучести персонала; - руководство процессом внутреннего обучения сотрудников; - подбор преподавателей, наставников, инструкторов внутрипроизводственного обучения; - разработка и внедрение норм и правил, способствующих развитию корпоративной культуры; - подготовка отчетов о деятельности группы управления персоналом для социального отчета.
Группа PR (связь с общественностью)	Никитина Екатерина Владимировна, Руководитель группы PR.	- Организация работы по связям с общественностью и средствами массовой информации; - Организация подготовки пресс-релизов о деятельности компании, корпоративных бюллетеней, о деятельности предприятия для средств массовой информации; - Исследование отношения к деятельности предприятия, организует опросы, анкетирование и интервьюирование общественности;
Здравпункт	Фоломеева Любовь, заведующая здравпунктом	- Предоставление данных о состоянии сотрудников предприятия.
Отдел охраны труда и технической безопасности	Клюев Андрей Александрович, начальник ООТи ТБ	- Организация и обеспечение контроля над проведением мероприятий, направленных на создание безопасных и здоровых условий труда на предприятии; - Организация пропаганды техники безопасности, охраны труда и промышленной санитарии через методические кабинеты, а также путем

		<p>проведения лекций, бесед, устройства выставок, витрин, стендов, распространения правил, инструкций, памяток, демонстрации кинофильмов и т. п.;</p> <ul style="list-style-type: none"> <li>- Контроль над расходованием ассигнований на охрану труда и технику безопасности;</li> <li>- Обеспечение составления отчетности по охране труда и технике безопасности.</li> </ul>
Отдел энергообеспечения	Шорохова Лариса Ивановна, начальник группы энергообеспечивающей службы	<ul style="list-style-type: none"> <li>- Разработка мероприятий по повышению эффективности использования топливно-энергетических ресурсов, надежности и экономичности работы энергоустановок, предотвращению аварий, созданию безопасных и благоприятных условий труда при их эксплуатации;</li> <li>- Разработка мероприятий по снижению норм расхода энергоресурсов, внедрению новой техники, способствующей более надежной, экономичной и безопасной работе энергоустановок, а также повышению производительности труда;</li> <li>- Подготовка заключений на рационализаторские предложения и изобретения, касающиеся совершенствования энергооборудования и энергообеспечения.</li> </ul>

Данный отчет - первая попытка представить портрет предприятия арматурной отрасли и вклада в экономическое и социальное развитие страны. В отчете должна быть представлена информация и факты о деятельности предприятия за определенный период.

Перед предприятием стоит задача раскрыть в своем социальном отчете экономические, социальные, экологические результаты деятельности. При его подготовки необходимо ориентироваться на международно признанные стандарты отчетности в области устойчивого развития. Данный социальный отчет разрабатывается для того, чтобы развить диалог с заинтересованными сторонами и повысить прозрачность деятельности предприятия. Консолидация данных, в рамках данного отчета, позволяет провести анализ результатов работы ОАО «ПТПА» в контексте устойчивого развития, а также планировать свою

деятельность по основным направлениям социальной ответственности и эффективно контролировать её. Информацию, которую необходимо представить в социальном отчете, частично уже рассматривалась в различных форматах – в годовых отчетах, на страницах корпоративного веб-сайта, в корпоративных СМИ. Однако предприятие впервые консолидирует этот материал, раскрывая нефинансовую информацию более системно, полно и детально. Чем когда-либо ранее, и адресует его широкому кругу заинтересованных сторон.

Отчет должен охватывать широкий круг тем, относящихся к результатам деятельности предприятия ОАО «ПТПА» в сфере корпоративной социальной ответственности. Для определения содержания отчета предприятие может руководствоваться принципами существенности, охвата заинтересованных сторон, контекста устойчивого развития и полноты соответствия с тем, как они определены в Руководстве GRI.

Таким образом, в социальном отчете ОАО «ПТПА» необходимо осветить:

- Основные направления деятельности предприятия и экономические показатели;
- Определение стратегического подхода к КСО;
- Политику в области управления персоналом (социальные показатели результативности);
- Взаимодействие с заинтересованными сторонами (стейкхолдерами);
- Охрана труда и безопасность на производстве;
- Управление воздействием на окружающую среду (экологические показатели).

Для определения существенных тем, необходимых для раскрытия в отчете, проводились следующие процедуры:

- Интервью с ответственными руководителями;
- Анализ содержания нефинансовых (социальных) отчетов предприятий-аналогов;
- Анализ внутренних нормативных документов;
- Анализ Руководства по социальной ответственности GRI.

Определяя приоритетные направления в развитии социальной отчетности компании, прежде всего, необходимо ориентироваться на специфику своей деятельности. Это важно, поскольку социальная отчетность должна органично вписаться в стратегию, политику, систему управления компании и пронизывать все бизнес-процессы. Иными словами, компании нужно посмотреть на то, что она делает в рамках своего основного бизнеса, с позиций социальной ответственности и подумать, как она могла бы это делать с большей пользой для общества и окружающей среды. От особенностей хозяйственной деятельности компании и от специфики выбранной стратегии коммуникации с обществом зависят:

- тематика социального отчета;
- его структура;
- процесс его подготовки;
- форма доведения отчета до общественности;
- оценка обратной связи с основными заинтересованными аудиториями.

Работая в направлении повышения социальной ответственности, компании необходимо помнить и учитывать интересы тех, для кого все это делается, – то есть заинтересованных сторон. В наиболее общем виде основные группы заинтересованных сторон представлены на рисунке 3.2.



Рис. 3.2. Заинтересованные стороны ОАО «ПТПА»

Их мнения о том, что должна делать компания в области социальной ответственности, являются ценным источником информации при определении приоритетных направлений в социальной отчетности.

Основными бизнес-партнерами ОАО «ПТПА» являются такие компании как: ООО «МедПром», предприятие по утилизации отходов; ООО «ПБКомпозит» предприятие по утилизации отходов (отработанных эмульсий, лом абразивных кругов); ООО «МашСталь» предприятие сферы литейного производства и другие.

Основным контролирующим акционером является генеральный директор ОАО «Пензтяжпромарматура» - Чернышев Александр Анатольевич.

Таблица 17

Акционеры ОАО «ПТПА»

№ п/п	Ф.И.О	Всего акций	
		штук	%
1	Чернышев А.А.	72226	40,73%
2	ООО «НЭЛС»	56075	31,62%
3	Назарова Е.Ю.	25217	14,22%
4	Борисова Л.И.	8610	4,86%
5	ЗАО «ДКК»	6718	3,79%
6	ООО «Учетная система»	5643	3,18%
7	Прочее	2851	1,61%
	Итого	177340	100%

Среди клиентов (потребителей) ОАО «ПТПА» ведущие компании нефтегазовой, металлургической, атомной отраслей такие как: Газпром, Транснефть, Лукойл, Роснефть, Новатэк, Северсталь, Сибур, Росатом, Евраз-Холдинг и другие.

Далее необходимо разработать план график работы над отчетом. Он представлен в приложении 1.

Поскольку социальный отчет создается с целью взаимодействия с представителями ключевых заинтересованных сторон, необходимо провести телефонные переговоры, личные встречи, либо анкетирование тех аспектов,



которые, по их мнению, должны быть раскрыты в социальном отчете. Анкетный опрос представлен в приложении 2.

Всего в анкетном опросе участвовало 48 человек – это сотрудники предприятия, бизнес-партнеры, клиенты или потребители, общественные организации и СМИ, акционеры и инвесторы. По данным анкетного опроса были выявлены основные группы заинтересованных сторон в следующем соотношении: 53% это сотрудники предприятия, 21% составили бизнес-партнеры, 12% составили клиенты или потребители, общественные организации и СМИ составили 6%, акционеры и инвесторы вместе составили 8% (рис. 3.3.)

Подробную информацию, которую хотели бы видеть в отчете заинтересованные стороны расположились следующим образом:

1. Взаимодействие с персоналом;
2. Управление закупочной деятельностью;
3. Подход к устойчивому развитию;
4. Обеспечение экологической безопасности;
5. Результаты операционной деятельности;
6. Управление рисками.

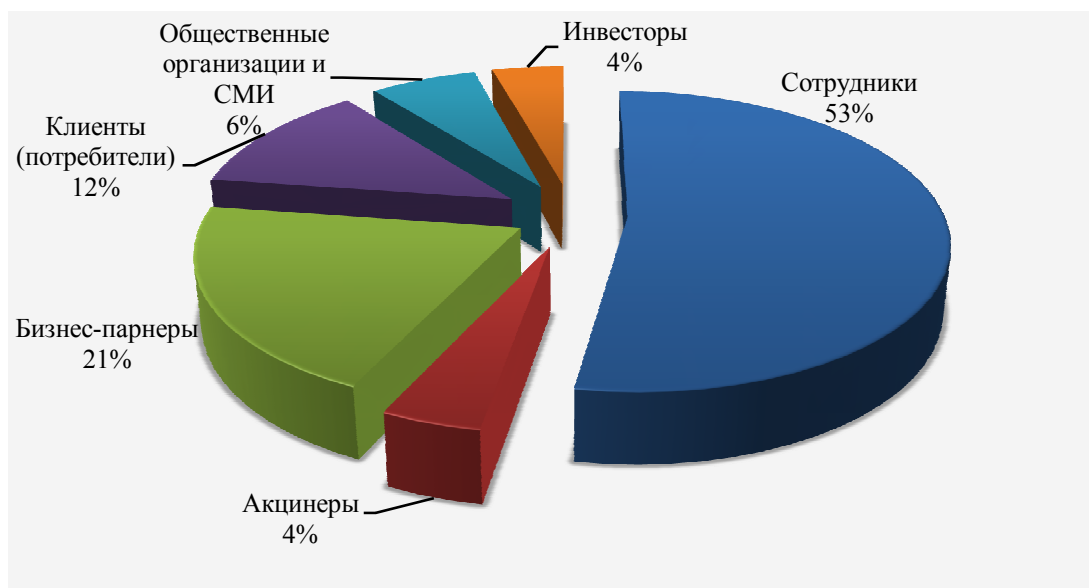


Рис. 3.3. Основные группы заинтересованных сторон

Абсолютно все респонденты хорошо знакомы с деятельностью предприятия.

На вопрос «Укажите, в каком виде Вы бы хотели видеть социальный отчет ОАО «ПТПА»?» предлагалось 3 варианта ответа: электронный отчет (PDF), напечатанный отчет, интерактивный отчет. Более 65% опрошенных хотели бы видеть социальный отчет ОАО «ПТПА» именно в печатном виде. И чуть менее в интерактивном 14% и электронном 21% виде.

На взгляд респондентов, особенно важна структура и дизайн социального отчета, а также значительным аспектом является и удобство использования.

Формат выпуска социального отчета так же немаловажен. Как отмечали опрошенные, именно объединенный отчет отражает полный портрет предприятия.

По мнению респондентов, так же важно осветить следующие вопросы: система обучения и развития персонала, анализ инвестиционной и финансовой деятельности, доходность и эффективность деятельности предприятия, рентабельность основной деятельности, мероприятия направленные на охрану окружающей среды.

Таким образом, на основе анкетного опроса можно сделать вывод, что заинтересованные стороны предприятия ОАО «ПТПА» хотели бы видеть социальный отчет в следующем виде:

- Темы в содержании должны быть раскрыты в таких направлениях как: социальная поддержка персонала, система обучения и развития, природоохранительная деятельность, подход к устойчивому развитию предприятия.
- Отчет должен быть хорошо структурированным, информативным, доступным и понятным;
- Печатный вид;
- Интеграция экономических, социальных, экологических аспектов.

Следующий этап, составления социального отчета, подразумевает сбор информации в структурных подразделениях предприятия для раскрытия

основных направлений. Во второй главе представлены данные и их анализ уже с учетом всех предложений заинтересованных сторон.

Далее необходимо согласовать финальную версию социального отчета со структурными подразделениями предприятия и заинтересованными сторонами. В рамках обсуждения социального отчета можно провести слушания или диалог с заинтересованными сторонами.

При публикации отчета должное внимание нужно уделить также разработке дизайн-концепции. Большинство предприятий не имеют собственных дизайнеров в своем штате, поэтому они нанимают на эту работу специалистов в данной области.

После того как служба внутреннего контроля проверит соответствие социального отчета, необходимо его утвердить высшим руководством предприятия.

Прово выбора формы публикации социального отчета, распространения, информирования заинтересованных сторон, остается за высшим руководством. Однако наиболее эффективными формами социальной отчетности обладает печатная и электронная версия, а так же рассылка пресс-релиза.

Таким образом, в данном разделе представлено подробное описание этапов подготовки и составления нефинансового отчета предприятия на основе разработанных механизмов управления социальной отчетностью. Данный отчет позволит ОАО «ПТПА» привлечь инвесторов и акционеров, тем самым увеличив дополнительные доходы, что естественно положительно скажется на деятельности предприятия.

### **3.3. Социально-экономическое обоснование предложенных механизмов управления социальной отчетностью**

Вложения в социальную отчетность многими российскими компаниями, как правило, воспринимаются как ненужная трата денег. Однако мировой опыт убедительно показывает, что при разумном подходе затраты в рамках социальной

ответственности могут не только окупиться, но и принести солидную прибыль<sup>46</sup>. Основным предлагаемым мероприятием в данной выпускной квалификационной работе является подготовка и публикация социального отчета.

Нами был разработан список предполагаемых затрат на разработку социального отчета ОАО «ПТПА».

Затраты на выплаты (премиальные) руководителю и рабочей группе по составлению социального отчета ОАО «ПТПА» представлены в таблице 18.

Таблица 18

Затраты на премии

№	Ф.И.О.	Должность	Сумма премии, руб.
1	Начальник	Руководитель рабочей группы (руководитель службы персонала)	13500
2	Исполнитель	Специалист службы персонала	13500
Итого: 27 000			

Так как по плану-графику время, за которое предполагается составить социальный отчет составляет примерно 3 месяца, поэтому общая сумма премии выплачивается в конце проделанной работы.

Таким образом, общая сумма по оплате премии рабочей группе составит 27 000 руб. за 3 месяца.

Затраты на разработку дизайн-концепции, печать и верстку социального отчета ОАО «ПТПА» составят 230 000руб. за 200 экземпляров, и представлены в таблице 19.

Таблица 19

Затраты на разработку дизайн-концепции и верстку отчета

Вид затрат	Кол-во	Цена за 1 единицу	Общая сумма, руб.
Разработка дизайн-концепции	1	15 000	15 000
Верстка отчета	1	15 000	15 000
Печать	200	1000	200 000
Итого: 230 000			

<sup>46</sup> Дмитриева Е. Корпоративная социальная отчетность //Коммерсантъ-Деньги [Электронный ресурс].- URLhttp://www.dv-reclama.ru/others/articles/ (дата обращения 19.03.2007)

Мероприятия по встрече с заинтересованными сторонами тоже повлекут затраты на организацию её проведения.

Таблица 20

Затраты на организацию мероприятий по встрече с заинтересованными сторонами

№	Вид затрат	Кол-во участников	Общая сумма, руб.
1	Приглашение (оповещение) заинтересованных сторон о проведении мероприятия	50	1 000
2	Печать/рассылка анкеты для заинтересованных сторон	100	1 000
3	Обсуждение концепции социального отчета (с фуршетом)	35	3 800
Итого: 5 800			

Каждая компания, вставшая на путь устойчивого развития, которая желает заявить о себе широкой аудитории, сталкивается с необходимостью распространения пресс-релизов о своей деятельности. Публикация пресс-релизов социального отчета в СМИ и на новостных сайтах увеличит позитивный имидж предприятия, позволит привлечь новых клиентов, а также, в случае наличия ссылок, повысит позиции сайта в поисковых системах<sup>47</sup>.

Услуги по рассылке и размещению пресс-релиза варьируются в районе 8000-10 000 рублей. Возьмем среднее значение суммы затрат, равное 9 000 руб.

Таким образом, суммарные затраты на разработку и оформление 200 экземпляров социального отчета составят 271 800 рублей за весь период его составления (3 месяца).

Многие компании давно убедились в том, что если корпоративной социальной отчетности уделяется должное внимание, доверие общества к компании и ее продукции заметно возрастает.

<sup>47</sup> Официальный сайт Бюро стратегических коммуникаций Perfect Raise. [Электронный ресурс].- URL: <http://www.perfect-raise.ru/>

Согласно последнему исследованию аудиторской компании KPMG, в 2015 году из 250 крупнейших мировых компаний 52% составили социально ответственные компании.

Социальная ответственность – это способ улучшения имиджа компании, призванный заинтересовать и привлечь потребителей, партнеров, инвесторов, государство. Согласно многим исследованиям, потребитель предпочтет именно продукцию социально – ответственного бренда, чем такой же продукции, в отношении которой он будет уверен в обратном.

Так, по данным MORI (Международного института исследований рынка и общественного мнения), в 2009 году для 53% россиян покупавших продукты или услуги было важным, чтобы компания (производитель или поставщик услуг), являлась социально ответственной (для жителей США, к примеру, этот показатель составил 78%).

Ажиотаж вокруг электромобилей (которые выпускают Toyota, Nissan, PSA Peugeot Citroen и другие автоконцерны) объясняется растущим интересом потребителей к экологически чистой продукции<sup>48</sup>.

По данным исследования UMG более 63% опрошенных выразили желание работать в социально-ответственных компаниях, даже при невысокой заработной плате.

Американская некоммерческая глобальная организация – Conference Board привела данные, согласно которым у компаний, реализующих концепцию социальной ответственности, доход на инвестированный капитал на 9,8% выше, чем у игнорирующих ее конкурентов, доход с активов больше на 3,55%, прибыль - на 63,5%»<sup>49</sup>.

Таким образом, опираясь на данные исследования, можно ожидать, что публикация социального отчета ОАО «ПТПА» как шаг, повышающий доверие стейкхолдеров, приведет к росту дохода на инвестированный конечный капитал.

---

<sup>48</sup> Бонини Ш., Мендонца Л., Оппенхайм Дж. Когда социальные проблемы становятся стратегическими, //Вестник McKinsey, 2006. - № 15 [Электронный ресурс].- URL: <http://www.mckinsey.com/russianquarterly/topics/index.aspx?tid=24&nord=7&ns=0>

<sup>49</sup> Официальный сайт Некоммерческой Глобальной организации Conference Board. [Электронный ресурс].- UR: <https://www.conference-board.org/>

Рассчитаем рентабельность инвестированного капитала ОАО «ПТПА» за 2013 год, для того, чтобы узнать, какую прибыль предприятие может получить с учетом выпуска социального отчета и представления его заинтересованным сторонам. Для расчета используем бухгалтерский отчет предприятия «Отчет о движении денежных средств» (форма 4)

$$\text{Рентабельность инвестированного капитала} = \frac{\text{поступл. от текущ. операц.} - \text{платежи от текущ. операц.} - \text{платежи от инвестиц. операц.}}{\text{платежи от текущ. операц.} + \text{платежи от инвестиц. операц.}} * 100\%; \quad (1)$$

$$\text{Рентабельность инвестированного капитала} = \frac{5\,561\,912 - 5\,090\,977 - 140\,749}{5\,090\,977 + 140\,749} * 100\% = 6,3\%$$

Если для ОАО «ПТПА» доход на инвестированный капитал вырастет на 9,8%, то это повысит доход компании на 32 358 228 рублей.

Рассчитаем процент от дохода на инвестированный капитал, необходимый для покрытия затрат на мероприятия:

$$\frac{271\,800}{330\,186\,000} * 100\% = 0,083\%$$

Значит, для покрытия расходов на разработку и публикацию социального отчета, которые по нашим расчетам составили 271 800 руб., потребуется рост доходности инвестиционного капитала на 0,083%, что значительно меньше статистической нормы (9,8%).

Таким образом, затраты на мероприятия по подготовке и составлению социального отчета ОАО «ПТПА» можно считать оправданными.

Выводы по третьему разделу:

1. Сформированы механизмы управления социальной отчетностью, которые при их использовании придадут структурированность, последовательность, логичность и ясность предоставляемой информации. Таким образом, социальный отчет получит наибольшую значимость в глазах заинтересованных сторон. Также представленные механизмы способствуют совершенствованию системы мониторинга показателей (экономических, социальных, экологических), повысят уровень качества и ценности социального отчета.

2. Представлено подробное описание этапов подготовки и составления нефинансового отчета предприятия на основе разработанных механизмов управления социальной отчетностью. Также было проведено анкетирование стейкхолдеров, для выявления интересующих их аспектов в социальном отчете. Данный отчет позволит ОАО «ПТПА» привлечь инвесторов и акционеров, тем самым увеличив дополнительные доходы, что естественно положительно скажется на деятельности предприятия.

3. Проведена оценка социально-экономической эффективности, позволяющая оценить результативность разработанных механизмов управления социальной отчетностью. Внедрение предлагаемых мероприятий потребует затраты в размере 271 800 руб. Однако, данные разработки приведут к росту доходности инвестиционного капитала ОАО «ПТПА» на сумму 32 358 228 руб. Затраты на мероприятия по подготовке и составлению социального отчета ОАО «ПТПА» можно считать оправданными.



## ВЫВОДЫ И РЕКОМЕНДАЦИИ

Современная экономика становится все более требовательной к развитию социальной ответственности российских организаций. Ежегодно растет число предприятий, применяющих систему нефинансовой отчетности как одного из основных факторов успешного функционирования производства.

В выпускной квалификационной работе была предпринята попытка оценить социальную деятельность предприятия ОАО «ПТПА» и разработать механизмы управления социальной отчетностью данного предприятия.

Для достижения поставленной цели были определены и последовательно решены следующие задачи:

1. На основе изучения подходов различных исследователей были определены цели, задачи и функции социальной отчетности. Основной целью социального отчета предприятия является формирование полной и достоверной информации об ее экономических, социальных и экологических процессах в интересах широкого круга заинтересованных сторон. Задачи нефинансового отчета заключаются в привлечении высококвалифицированных кадров, увеличении роста рыночной привлекательности предприятия, создании одобрительного имиджа в глазах общества.

2. Так же были рассмотрены основные стандарты составления социальной отчетности, такие как: стандарт AA1000 («AccountAbility») является ведущим международным институтом в области совершенствования корпоративной социальной отчетности в целях устойчивого развития; стандарт SA 8000 (Social Accountability) — содержит требования к системе социального и этического менеджмента предназначен для использования в системе контроля третьей стороной; серия стандартов ISO 14000 затрагивает различные аспекты экологического менеджмента, и предоставляет практический инструментарий для компаний и организаций. Руководство по отчетности в области устойчивого развития Глобальной инициативы по отчетности (The Global Reporting Initiative - GRI) - это международный стандарт отчетности для добровольного применения

организациями, отчитывающимися по устойчивому развитию. В Руководстве предложен список конкретных показателей для отчетности по социальной, экологической и экономической деятельности предприятия. Так же была разработана методика исследования, позволяющая проанализировать результаты социальной деятельности организации.

3. Разработана методика исследования результатов социальной деятельности организации. В качестве метода исследования был использован метод анализа документов. Во 2 главе анализ ВКР представлен анализ результатов ОАО «ПТПА».

4. Проведена оценка экономической эффективности предприятия ОАО «ПТПА». С учетом экономической нестабильности в России, соответствующие показатели на предприятии ОАО «ПТПА» весьма оптимистичны. Доходы от инвестиционных и финансовых операций снизились, впрочем, как и операционные расходы, но незначительно. Однако расходы на фонд оплаты труда в 2013 году повысились по сравнению с предшествующими годами, и сохранили данную тенденцию в 2016 году, что говорит об ответственности предприятия перед персоналом по заработной плате, а так же производятся выплаты в виде премий, материальной помощи.

Необходимо отметить, что расчеты по социальному страхованию в 2013 году возросли до 9032 тыс. рублей, это говорит о том, что предприятия ОАО «ПТПА» думает о будущем своих сотрудников, а именно о пенсионном обеспечении и обязательном медицинскому страхованию работников организации. Выручка предприятия ОАО «ПТПА» с незначительными изменениями в 2013 году составила 4054,871 млн. рублей, что свидетельствует о росте сбыта продукции, увеличении деловой активности предприятия.

Таким образом, можно сделать вывод, что в целом, предприятие ОАО «ПТПА» является платежеспособным и ответственным как перед заинтересованными сторонами, так и перед государством, это важно, поскольку предприятие выступает как в роли работодателя, так и в роли налогоплательщика.

Немаловажным является и то, что предприятие на официальном сайте предоставляет открытую информацию для инвесторов, акционеров, сотрудников, партнеров, клиентов и всего общества о своей экономической деятельности.

5. Проведен анализ социальных показателей, который показал, что предприятие заботится о том, чтобы сотрудники работали в безопасных и комфортных условиях, способствующих эффективной организации производственного процесса. Для этого предприятие: проводит анализ и осуществляет оценку возможных рисков и опасностей на производстве; обеспечивает безопасные условия труда сотрудникам в соответствии с международными стандартами; внедряет программы управления профессиональными рисками безопасности персонала. Разрабатывает социальные программы, такие как: ежегодное обучение сотрудников, переквалификация, программы направленные на поддержку здоровья работников, а также жилищная программа и ЦМИТ «Шаг в будущее».

6. Была проведена экологическая эффективность предприятия. Политика ОАО «ПТПА» в области экологии, охраны здоровья и обеспечения безопасности труда является выражением принципов и ценностей предприятия и реализуется посредством системы менеджмента экологии, охраны здоровья и обеспечения безопасности труда в соответствии с требованиями ИСО 14001, OHSAS 18001. Для контроля над использованием энергоресурсов, предприятие проводит ряд мероприятий, таких как: учет электроэнергии, модернизации уличного освещения, модернизации освещения производственных помещений, замена электрических тепловых завес на завесы от системы отопления, мероприятия по снижению потерь электрической энергии в сетях, изоляции паропроводов современными материалами и проведение режимно-наладочных испытаний (РНИ) паровых котлов, имеют уже в 2015 году первые положительные результаты в снижении затрат на используемые ресурсы.

Технологические операции предприятия, влияющие на окружающую среду, регулируются федеральной службой по надзору в сфере природопользования – РОСПРИРОДНАДЗОР. Вместе с тем, предприятие разрабатывает мероприятия

направленные на то, чтобы изготавливать трубопроводную арматуру в безопасных условиях при минимальном воздействии на окружающую среду.

7. Была разработана модель механизмов, позволяющих грамотно управлять социальной отчетностью. Результатом использования представленных механизмов социальной отчетности, является структурированность, последовательность, логичность и ясность предоставляемой информации. Тем самым социальный отчет получит наибольшую значимость в глазах заинтересованных сторон. Также представленные механизмы способствуют совершенствованию системы мониторинга показателей (экономических, социальных, экологических), повысят уровень качества и ценности социального отчета.

8. Было представлено подробное описание этапов подготовки и составления нефинансового отчета предприятия на основе разработанных механизмов управления социальной отчетностью. Данный отчет позволит ОАО «ПТПА» привлечь инвесторов и акционеров, тем самым увеличив дополнительные доходы, что естественно положительно скажется на деятельности предприятия.

9. Проведена оценка социально-экономической эффективности, позволяющая оценить результативность разработанных механизмов управления социальной отчетностью. Внедрение предлагаемых мероприятий потребует затраты в размере 271 800 руб. Однако, данные разработки приведут к росту доходности инвестиционного капитала ОАО «ПТПА» на сумму 32 358 228 руб. Затраты на мероприятия по подготовке и составлению социального отчета ОАО «ПТПА» можно считать оправданными.

## БИБЛИОГРАФИЧЕСКИЙ СПИСОК

1. GRI / Начните внедрение открытой отчетности в соответствии с принципами GRI [Электронный ресурс].- URL: <http://www.14000.ru/reporting/gri/leaflet.php>
2. Алексеева А. Вирус ответственности [Электронный ресурс].- URL: <http://www.csrjournal.com/lib/networkoverview/1902-virus-otvetstvennosti.html>
3. Аллахвердова О.В., Карпенко А.Д. Медиация – переговоры с участием посредника [Текст]/ Аллахвердова О.В. СПб: Изд-во Спб ун-та, 2012.
4. Алышова Е. А., Парамонова Д. С., Особенности современной модели социальной ответственности бизнеса [Текст]/ Е. А. Алышова, Д. С. Парамонова // Современные проблемы и перспективные направления инновационного развития науки: Сб. ст. Международной научн. - практич. конф. – Томск: В 4 ч. Ч.1 / - Уфа: АЭТЕРНА, 2016. – С. 17-20.
5. Бахтурина Ю.И. Социальная отчетность корпораций: актуальные проблемы // Современ. экономика: проблемы и решения [Текст]/Бахтурина Ю.И. — Воронеж, 2010. — № 6. — С. 124-137.
6. Бельских И.Е. Корпоративная социальная ответственность как инновационная технология привлечения клиентов в банки // Финансы и кредит. [Текст]/ Бельских И.Е.— 2011. — № 14. — С. 2-7.
7. Беляева И.Ю. Корпоративная социальная ответственность: управленческий аспект : монография [Текст]/ под общ. ред. д.э.н., проф. И.Ю. Беляевой, д.э.н., проф. М.А. Эскиндарова. — М. : КНОРУС, 2010.
8. Благов Ю.Е. Доклад о социальных инвестициях в России — 2014: к созданию ценности для бизнеса и общества [Текст]/ Ю. Е. Благов (и др.); под общ. ред. Ю. Е. Благова, И. С. Соболева. СПб.: Авторская творческая мастерская (АТМ Книга), 2014. — 144 с.
9. Бонини Ш., Мендонца Л., Оппенхайм Дж. Когда социальные проблемы становятся стратегическими, //Вестник Mckinsey, 2006. - № 15

- [Электронный ресурс].- URL:  
<http://www.mckinsey.com/russianquarterly/topics/index.aspx?tid=24&nord=7&ns=0>
10. Бояров А. Д. Управление корпоративной социальной ответственностью в компаниях, ориентированных на устойчивое развитие [Текст]/ А. Д. Бояров // Вестник финансового университета. – 2011. - № 5. – С. 61 – 66.
  11. Вершинина С.В., Корякина Е.А., Чумляков К.С. Социальная ответственность бизнеса [Текст]/– Тюмень: ТюмГНГУ, 2015.–63–65 с.
  12. Власова Л.Н. Личность контроллера успех дела // Экономика и жизнь. [Текст]/ – 2011. – №49. – С. 31.
  13. Воронов Ю. П. Методы сбора информации в социологических исследованиях [Текст]/ . - М., 2010. – С. 246.
  14. Глобальная инициатива по представлению отчетности [Электронный ресурс].- URL: [www.globalreporting.org](http://www.globalreporting.org) — Global Reporting Initiative
  15. Дмитриева Е. Корпоративная социальная отчетность //Коммерсантъ-Деньги [Электронный ресурс].-URL<http://www.dv-reclama.ru/others/articles/> (дата обращения 19.03.2007)
  16. Доклад о состоянии делового климата в России в 2010-2013 годах [Электронный ресурс].- Российский союз промышленников и предпринимателей. 2014. URL:  
<http://media.rspp.ru/document/1/0/5/052e120269d00aa294ee8c2aa1c311df.pdf> (дата обращения: 3.10.2014 г.)
  17. Донцова Л.В. Анализ финансовой отчетности: учебник [Текст]/ Л.В. Донцова, Н.А. Никифорова. – 4-е изд., перераб. и доп. – М.: Изда-тельство «Дело и Сервис», 2011. – 368 с.
  18. Зарецкий А.Д., Иванова Т.Е. Корпоративная социальная ответственность: мировая и отечественная практика: учебное пособие [Текст]/ Краснодар: Издательство КСЭИ, 2012. 231 с.

19. Институт социальной и этической отчетности [Электронный ресурс]. - URL: [www.accountability.co.uk](http://www.accountability.co.uk) — The Institute for Social and Ethical Accountability
20. Исаев Д.В. Корпоративная отчетность: тенденции и перспективы [Текст]/ Д.В. Исаев // Финансовая газета. – 2013. – № 17
21. ИСО / Экологический менеджмент/ [Электронный ресурс].- URL: <http://www.iso.org/iso/ru/iso14000>
22. Камысовская С.В., Смирнова Е.В., Захарова Т.В. Корпоративная социальная ответственность и отчетность: развитие научной мысли и инструментария [Текст]/ . - М – в образования и науки РФ, Сев - Кавк. Фед. унив - т – Ставрополь: Графа, 2013. – 141 - 143с.
23. Каспина Р. Г. Институциональные аспекты потенциала высококачественной корпоративной отчетности[Текст]/ Р. Г. Каспина // Аудиторские ведомости. – 2013. - № 5. – с. 17-21.
24. Кириакиди Ю. Особенности социальной ответственности бизнеса в России // Экон. возрождение России [Текст]/. — 2010. — № 2. — С. 139-144.
25. Кожаринов А.В., Неретина А.Д., Елесина М.В., Мурар В.И. Перспективы развития нефинансовой отчетности в России [Текст]/ Наукоеведение, интернет-журнал 2014.- №5 (24)
26. Коновалова Л.Н., Корсаков М.И., Якимец В.Н. Управление социальными программами компании [Текст]/ Под ред. Литовченко С.Е. — М.: Ассоциация менеджеров, 2013. — 152 с.
27. Коротков Э.М. Корпоративная социальная ответственность: учебник для бакалавров / Э. М. Коротков, О. Н. Александрова, С. А. Антонов [и др.]; под ред. Э. М. Короткова. — М. : Издательство Юрайт, 2014. — 445 с.
28. Корпоративная социальная ответственность. Внешэкономбанк /Учебное пособие [Электронный ресурс].- URL: [http://veb.ru/about/kso/adv/index.php?id\\_20=29689](http://veb.ru/about/kso/adv/index.php?id_20=29689)
29. Корпоративная социальная ответственность. Новая философия бизнеса: учебное пособие [Текст]/ Внешэкономбанк.- Москва,2011.-56 с.

30. Косенко О.И., Шулус А.А. Социальная ответственность бизнеса: уроки истории, опыт развитых стран и современной России: Монография / Акад. труда и соц. отношений [Текст]/. — М.: АТИСО, 2012. — 115 с.
31. Кричевский Н.А., Гончаров С.Ф. Корпоративная социальная ответственность [Текст]/. - Москва: Дашков и Ко, 2012. - 195с.
32. Лаптаева Л.Г. Социальная ответственность бизнеса. Корпоративная отчетность – новый фактор взаимодействия бизнеса и общества.: Сб. ст., лекций и выступлений [Текст]/ Под общ. ред. Л.Г. Лаптаева. – М.: ЗАО Финансовый издательский дом «Деловой экспресс», 2014. – 310 с.
33. Лобанова Г.А., Колесникова А.А. Социальная ответственность бизнеса [Текст]/ Вестн. Ижевск. гос. техн. ун-та, 2010. — № 1. — С. 35-38.
34. Лучшие социальные проекты: [Электронный ресурс].- URL: <http://socprojects.org/ru/>
35. Малашенко Н.Ю. Социальная отчетность: международный опыт в российских условиях [Электронный ресурс].- URL: <http://un.by/pdf/N.Malashenko-experience.pdf>
36. Марик И.В. Корпоративная социальная ответственность как одна из составляющих бизнес — стратегии компании // Знание. Понимание. Умение[Текст]/. — 2010. — № 4. — С. 260-264.
37. Мониторинг рынка труда. 8 Октября 2015. [Электронный ресурс].- URL: <http://www.persona-grata.org/company/news/275-monitoring-rynka-truda-osen-2015-g-.html>
38. Нечаева Е.И. Развитие корпоративной социальной политики: механизмы планирования, реализации и контроля: [Текст]/ автореферат дис. на соиск. учен. степ. канд. экон. наук: 08.00.05. – М.,2010.- 26 с.
39. Никитина Л.М. Классификация стейкхолдеров в процессе формирования социально ответственного поведения компании [Текст]/ Вестн. Сев.-Кавк. гос. техн. ун-та. — Ставрополь, 2010. — № 2. — С. 157-162.



40. Никитина Л.М. Система корпоративной социальной ответственности в России: содержание, факторы развития, механизм управления: монография [Текст]/ Л.М. Никитина. - Воронеж: Воронежский госпедуниверситет, 2011. 300 с.
41. Основные понятия охраны труда. Законодательство в области охраны труда [Электронный ресурс].- URL: <http://www.grandars.ru/shkola/bezopasnost-zhiznedeyatelnosti/ohrana-truda.html>
42. Остапенко Г. Ф. Корпоративная социальная ответственность: учеб. пособие [Текст]/Г.Ф. Остапенко. – Пермь: Изд-во Перм. нац. исслед. политехн. ун-та, 2012. – 112 с.
43. Ответственная деловая практика в зеркале отчётности. Аналитический обзор корпоративных нефинансовых отчётов: 2012–2014 годы выпуска. [Текст]/ Л.В. Аленичева, Е.Н. Феоктистова, Н.В. Хонякова, М.Н. Озерянская, Г.А. Копылова. – М.: РСПП, 2015. 136 с.
44. Официальный сайт KPMG (КПМГ). Аудиторско-консалтинговая фирма [Электронный ресурс].- URL:<http://www.kpmg.com/ru/ru/pages/default.aspx>
45. Официальный сайт Бюро стратегических коммуникаций Perfect Raise. [Электронный ресурс].- URL: <http://www.perfect-raise.ru/>
46. Официальный сайт ОАО «ПТПА». Презентация компании за 2016 год [Электронный ресурс].- URL: [http://ptpa.ru/ПТПА\\_presentation\\_of\\_the\\_company\\_2016.pdf](http://ptpa.ru/ПТПА_presentation_of_the_company_2016.pdf)
47. Петрова А.Н. Сущность и назначение социальной отчетности / А.Н. Петрова // Экономические науки[Текст]/. – № 10. – 2012. – С. 215 – 221.
48. Полунин К.А. Социальная отчетность корпораций в системе взаимодействия бизнеса и государства [Текст]/ К.А. Полунин // Вестник Финансовой академии №2. – 2014.
49. Прокопов Ф., Базовые индикаторы результативности. Рекомендации по использованию в практике управления и корпоративной нефинансовой отчетности [Текст] / Ф.Прокопов.; Под общей редакцией А. Шохина. — М.: РСПП, 2011. — 68 с.

50. Резник С.Д. Менеджмент: выпускная квалификационная работа бакалавра: Учеб. пособие [Текст]/ Под общ. Ред. д-ра экон. наук, проф. С.Д. Резника. -2-е изд., перераб. и доп. – М.:ИНФРА-М, 2010.-192 с.
51. Ресурсы менеджмента. Значение обучения персонала [Электронный ресурс].-URL: <http://www.managesource.ru/nsours-368-1.html>
52. Родичева А. С. Экологические аспекты культуры как индикатор взаимодействия человека и природы / А.С. Родичева // Экономика, управление, общество: история и современность / Материалы Восьмой Всероссийской научно-практической конференции молодых исследователей, аспирантов и соискателей. [Текст]/ Ч. 2. – Хабаровск: Изд-во ДВАГС, 2010. – С. 92-97.
53. Российский Союз Промышленников и Предпринимателей / Социальная ответственность [Электронный ресурс].- URL: <http://рспп.рф/simplepage/472>
54. Ружевичус Ю. Международная система социальной ответственности // Стандарты и качество [Текст]/. — 2011. — № 2. — С. 93-95.
55. Савичева Е.Ю. Социальная ответственность предприятий малого бизнеса [Текст]/ Вестн. Моск. ун-та. Сер.6. Экономика. — 2010. — № 5. — С. 32-39.
56. Савченко А.А. К методологии оценки корпоративной социальной ответственности [Текст]/ Вестн. С.-Петербур. ун-та. Сер.8, Менеджмент. — 2012. — Вып.4. — С. 76-106.
57. Система Международной Сертификации / SA 8000 / [Электронный ресурс] // URL: <http://sic.com.ua/sertifikaciya/standarty/sa-8000/>
58. Социальный отчет «Бритиш Американ Тобакко Россия» за 2007 год [Электронный ресурс].- URL: [http://www.batrussia.ru/group/sites/BAT\\_7YLHWS.nsf/vwPagesWebLive/DO7YKMM4?opendocument](http://www.batrussia.ru/group/sites/BAT_7YLHWS.nsf/vwPagesWebLive/DO7YKMM4?opendocument)
59. Стандарты социальной отчетности [Электронный ресурс].- URL: [https://ru.wikipedia.org/wiki/Стандарты\\_социальной\\_отчётности#GRI\\_.28The\\_Global\\_Reporting\\_Initiative.29](https://ru.wikipedia.org/wiki/Стандарты_социальной_отчётности#GRI_.28The_Global_Reporting_Initiative.29)

60. Стандарты социальной отчетности [Электронный ресурс].- URL: [https://ru.wikipedia.org/wiki/ Стандарты\\_социальной\\_отчётности](https://ru.wikipedia.org/wiki/Стандарты_социальной_отчётности) (дата обращения 20.02.2016)

61. Стрижов С.А. Механизмы корпоративной социальной ответственности / Каф. инновац. технологий в гос. сфере и бизнесе РАГС[Текст]/. — М.: Проспект, 2009. — 74 с. — (Инновационные технологии взаимодействия власти, бизнеса и общества).

62. Строганов Р. Корпоративная социальная ответственность и привлекательность компании как работодателя // Упр. Персоналом [Текст]/. — 2014. — № 18. — С. 80-83.

63. Трещевский Ю.И., Никитина Л.М. Методология исследования корпоративной социальной ответственности // Соц.-экон. явления и процессы [Текст]/. — Тамбов, 2010. — №3. — С. 244-248.

64. Тульчинский Г. Л. Бизнес в России. Проблема социального признания и уважения [Текст]/ — М. : Вершина, 2011. -384 с.

65. Ускова Т.В., Разгулина Е.Д., Социальная ответственность бизнеса: проблемы и тенденции [Текст]/ Ин - т социал - экон. развития территорий РАН – Вологда: ИСЭРТ, 2015. – 54с

66. Федеральный закон от 24.07.2009 N 212-ФЗ "О страховых взносах в Пенсионный фонд Российской Федерации, Фонд социального страхования Российской Федерации, Федеральный фонд обязательного медицинского страхования и территориальные фонды обязательного медицинского страхования" (далее - Закон N 212-ФЗ)

67. Феоктистова Е. Корпоративная ответственность предполагает поддержание баланса интересов всех заинтересованных сторон — акционеров, инвесторов, работников, партнеров, местных сообществ [Текст]/ Человек и труд. — 2011. — № 5. — С. 4-11.

68. Финансовые инвестиции - образовательный центр. Что такое чистые продажи [Электронный ресурс] .- URL: <http://allfi.biz/glossary/eng/N/net-sales.php>

69. Чемезов И. С. Система управления развитием предприятия на основе механизма фазового перехода [Текст]/ автореферат дис. ... д-ра экон. наук: 08.00.05. – Пенза 2011. – 25 с.
70. Чемезов И.С. Управление корпоративной социальной ответственностью. Управление компетенциями: структура, институты, механизмы: монография[Текст]/ под общ. ред. Р.М. Нижегородцева и С.Д. Резника. – М.: ИНФРА-М, 2016. – 208 с. (с. 183-202).
71. Швайба Д.Н. Социальные программы предприятий как инструмент создания эффективной социальной сферы [Текст]/ Швайба Д.Н. Белорус. экон. журн. — Минск, 2013. — № 4. — С. 118-127.
72. Шевченко Д.А. Корпоративная социальная ответственность — часть стратегического менеджмента. Проблемы становления и развития // Вестн. Рос. Гос. гуманит. ун-та. — 2015. — № 18. — С. 80-94.
73. Шлихтер А.А. Направления и механизмы взаимодействия социально-ответственного бизнеса с некоммерческим сектором США[Текст]/ Шлихтер А.А. – М.: ИМЭМО РАН, 2010. – 104 с.
74. Шохин А. Н. Повышение информационной открытости бизнеса через развитие корпоративной нефинансовой отчетности. Аналитический обзор корпоративных нефинансовых отчетов, 2008 – 2011. [Текст]/ А.Н. Шохин, Л.В. Аленичева, Е.Н. Феоктистова, Ф.Т. Прокопов, М.Н. Озерянская.; М.: РСПП, 2012. 102 с.
75. Эбзеева Ф.Б. Социальная ответственность предпринимательства как критерий формирования партнерских отношений в современном обществе // Науч. проблемы гуманит. исслед[Текст]/ Эбзеева Ф.Б. — Пятигорск, 2010. — № 1. — С. 241-245

## ГЛОССАРИЙ

**Стейкхолдеры (заинтересованные лица)** - это группы лиц, индивиды или организации, чьи действия, поведение или решения могут влиять на прибыль компании и процессы в ней.

**Социальная отчетность** – это отчеты компании, включающие информацию не только о результатах их экономической деятельности, но и социально-экологические показатели.

**Корпоративный социальный отчет** – это публичный инструмент информирования акционеров, сотрудников, партнеров, клиентов и всего общества о том, как и какими темпами, компания реализует цели, заложенные в стратегических планах развития

**Верификация** – это метод, который с помощью ряда конкретных принципов и подходов позволяет оценить качество подготавливаемых организацией материалов, например, ее отчетов, а также существующих в организации систем, процессов и уровень компетентности, которые обеспечивают эффективность ее работы.

**Выручка** - один из видов доходов предприятия. В основном, это средства, получаемые организацией или частным предпринимателем в уплату за товар или услугу.

**Прибыль от продаж** – это показатель, который оценивает функционирование и эффективность компании. Уровень прибыли должен быть достаточным для осуществления нормальной деятельности.

**Развитие персонала** – это комплекс мер, включающих профессиональное обучение, переподготовку и повышение квалификации кадров, а также планирование карьеры персонала организации.

**Технические потери электроэнергии** – потери, обусловленные физическими процессами передачи, распределения и трансформации электроэнергии, определяются расчетным путем.

## План - график работы над отчетом

Этап работы	Проводимые мероприятия	Сроки реализации	Состав участников
Подготовительный	Создание рабочей группы по подготовке социального отчета (назначение ответственного)	30.06. 2016 г.	Руководитель службы персонала (руководители подразделений)
	Определение основных тем, задач в составе социального отчета	11.07.2016 г.	Рабочая группа в составе руководителей подразделений; Аудиторы-консультанты
	Утверждение плана-графика работы над отчетом	21.07.2016 г.	Рабочая группа
Корректировка содержания отчета на основании взаимодействия с заинтересованными сторонами	Обсуждение (переписка, телефонные переговоры, личные встречи, анкетирование) с представителями ключевых заинтересованных сторон о раскрытии необходимой информации	25.07. 2016 г.	Рабочая группа, Стейкхолдеры
	Анализ полученной информации от заинтересованных сторон и внесение изменений в концепцию отчета	18.08. 2016 г.	Рабочая группа
Сбор информации и подготовка предварительной версии отчета	Запросы в отделы: ПЭО, отдел бухгалтерского и налогового учета, финансовый отдел, группы управления персоналом, группы PR, отдел охраны труда и технической безопасности, отдел энергообеспечения, здравпункт.	29.08.2016 г.	Руководитель рабочей группы
	Сбор и анализ полученной информации, подготовка предварительной версии отчета	19.09.2016 г.	Рабочая группа
Сбор и анализ замечаний, подготовка финальной версии отчета	Согласование предварительной версии отчета со структурными подразделениями	3.10. 2016 г.	Рабочая группа
	Обсуждение проекта отчета с заинтересованными сторонами	10.10.2016 г.	Рабочая группа Стейкхолдеры
	Анализ всех предложений заинтересованных сторон по внесению изменений в отчет	24.10.2016 г.	Рабочая группа

	Подготовка итоговой версии отчета на основании замечаний структурных подразделений компании и заинтересованных сторон	07.11.2016 г.	Руководитель Рабочая группа
Подготовка отчета к публикации	Разработка дизайн-концепции отчета, редакция и верстка	28.11.2016 г.	Привлечение дизайнера
	Проверка отчета службой внутреннего контроля	05.12.2016 г.	Привлечение аудиторов
	Внешнее заверение отчета (если принято решение о его проведении)	19.12.2016	
	Утверждение отчета высшим руководством компании	26.12.2016 г.	Руководитель службы персонала
Публикация и распространение отчета	Размещение отчета в электронном виде на сайте компании, подготовка печатной версии	19.01.2017 г.	Рабочая группа
	Информирование заинтересованных сторон о выходе отчета (рассылка пресс-релиза, презентация отчета).	20.02.2017 г.	Руководитель службы персонала

**АНКЕТА**

**по изучению приоритетных тем, раскрываемых в социальном отчете, для заинтересованных сторон**

ОАО «ПТПА» проводит исследование на выявление значимых тем, раскрываемых в социальном отчете, для заинтересованных сторон предприятия.

Просим Вас принять участие в исследовании и ответить на вопросы анкеты.

**Благодарим Вас за сотрудничество!**

1. Какая группа заинтересованных сторон наиболее точно характеризует Вас?

- |                                                                                                     |                                                          |
|-----------------------------------------------------------------------------------------------------|----------------------------------------------------------|
| <input type="checkbox"/> Органы управления и контроля Группы;                                       | <input type="checkbox"/> Бизнес-партнеры;                |
| <input type="checkbox"/> Сотрудники предприятия/потенциальные сотрудники;                           | <input type="checkbox"/> Общественные организации и СМИ; |
| <input type="checkbox"/> Государство (в том числе органы государственной власти стран присутствия); | <input type="checkbox"/> Акционеры;                      |
|                                                                                                     | <input type="checkbox"/> Инвесторы;                      |
|                                                                                                     | <input type="checkbox"/> Клиенты (потребители);          |
|                                                                                                     | <input type="checkbox"/> Другое.                         |

2. Знакомы ли Вы с деятельностью предприятия?

- |                               |                                                                      |
|-------------------------------|----------------------------------------------------------------------|
| <input type="checkbox"/> Да;  | <input type="checkbox"/> Если да, то из каких источников информации? |
| <input type="checkbox"/> Нет; |                                                                      |

3. Укажите, в каком виде Вы бы хотели видеть социальный отчет ОАО «ПТПА»?

- |                                                  |                                              |
|--------------------------------------------------|----------------------------------------------|
| <input type="checkbox"/> Электронный отчет (PDF) | <input type="checkbox"/> Интерактивный отчет |
| <input type="checkbox"/> Напечатанный отчет      |                                              |

4. Оцените по следующим критериям важность аспектов при составлении социального отчета предприятия?

1. Не важно; 2. Средняя важность; 3. Важно; 4. Сверх важно.

	1	2	3	4
1. Удобство использования	<input type="checkbox"/>	<input type="checkbox"/>	<input type="checkbox"/>	<input type="checkbox"/>
2. Возможность поиска необходимой информации	<input type="checkbox"/>	<input type="checkbox"/>	<input type="checkbox"/>	<input type="checkbox"/>
3. Оригинальный дизайн и структура отчета	<input type="checkbox"/>	<input type="checkbox"/>	<input type="checkbox"/>	<input type="checkbox"/>
4. Стиль изложения	<input type="checkbox"/>	<input type="checkbox"/>	<input type="checkbox"/>	<input type="checkbox"/>

5. Какие темы, на ваш взгляд необходимо осветить в социальном отчете ОАО «ПТПА»?



6. В каком формате Вы бы хотели видеть социальный отчет предприятия?

- Объединенный отчет (интеграция экономических, социальных, экологических аспектов)
- Отдельные отчеты (Годовой отчет, отчет об устойчивом развитии, экологической ответственности)

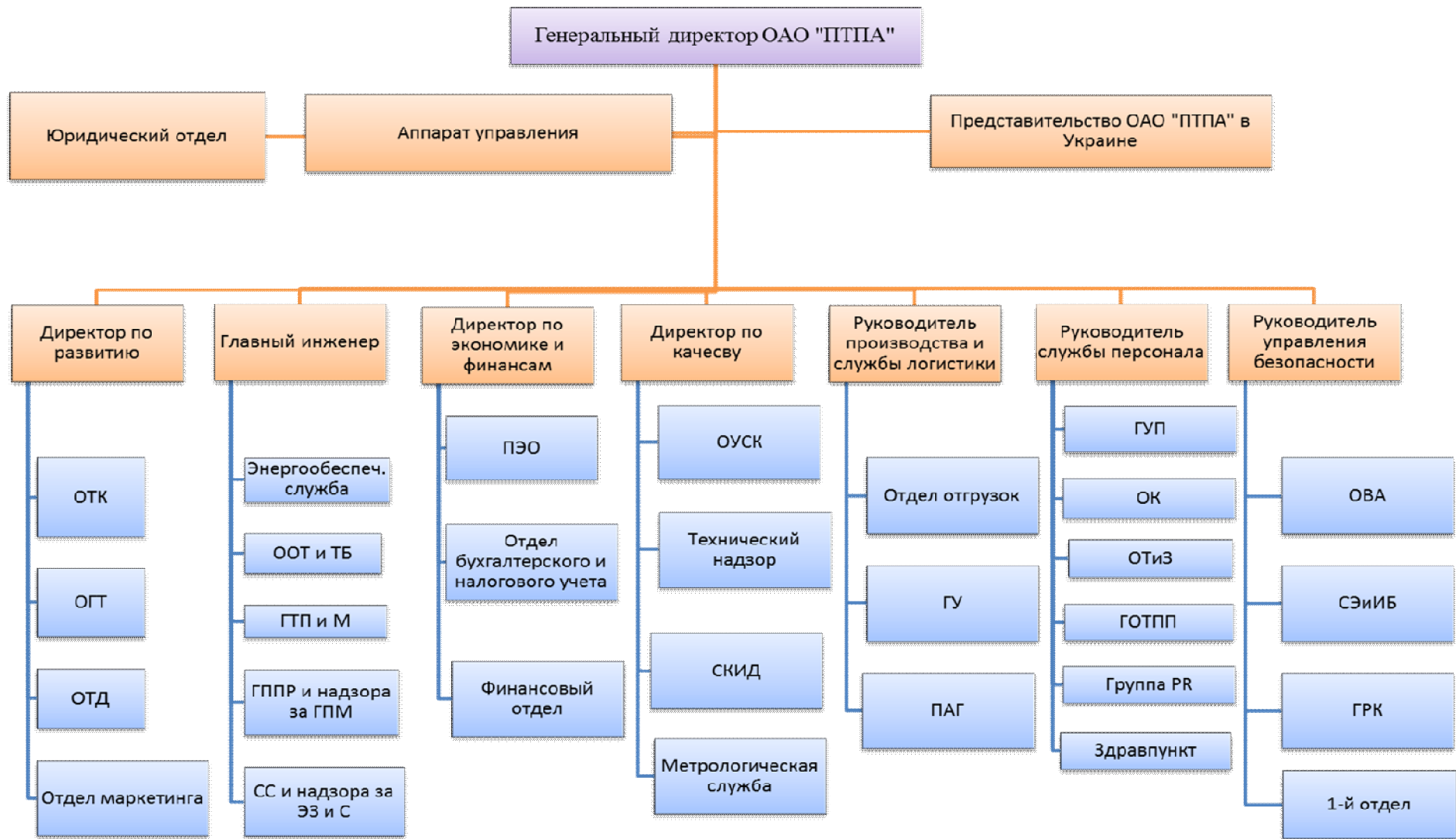
7. Ваш пол

- Мужской
- Женский

8. Должность

---

Приложение 3  
 Организационная структура ОАО «ПТПА»



ОТК – отдел технического контроля;

ОТД – отдел технической документации;

ОГТ – отдел главного технолога;

ООТ и ТБ – отдел охраны труда и технической безопасности;

ПЭО – планово-экономический отдел;

ОУСК – отдел управления системой качества;

СКИД – система контроля, измерений и диагностики;

ГУ – группа учёта;

ПАГ – планово-аналитическая группа;

ГУП – группа управления персоналом;

ОК – отдел кадров;

ОТиЗ – отдел труда и заработной платы;

ОВА – отдел внутреннего аудита;

СЭиИБ – служба экономической и информационной безопасности;

ГОТПП – группа организаций труда в процессе производства;

ГТП и М – группа технического перевооружения и модернизации;

ГППР и надзора за ГПМ – группа планово-предупредительного ремонта и надзора за грузоподъемными механизмами;

СС и надзор за ЭЗ и С – служба строительства и надзора за эксплуатацией зданий и сооружений.

*Мы работаем для людей, совершенствуя себя*

## ПОЛИТИКА

### ОАО «ПТПА» в области экологии, охраны здоровья и обеспечения безопасности труда

Политика ОАО «ПТПА» в области экологии, охраны здоровья и обеспечения безопасности труда является выражением принципов и ценностей нашего Предприятия и реализуется посредством системы менеджмента экологии, охраны здоровья и обеспечения безопасности труда в соответствии с требованиями ИСО 14001, OHSAS 18001

Главная цель нашей деятельности в области экологии, охраны здоровья и обеспечения безопасности труда:

#### ПРОЕКТИРОВАТЬ И ИЗГОТАВЛИВАТЬ ТРУБОПРОВОДНУЮ АРМАТУРУ В БЕЗОПАСНЫХ УСЛОВИЯХ ПРИ МИНИМАЛЬНОМ ВОЗДЕЙСТВИИ НА ОКРУЖАЮЩУЮ СРЕДУ

**Руководство ОАО «ПТПА» принимает на себя обязательства:**

- ✓ Соблюдать применимые законодательные и нормативные требования в области экологии, охраны здоровья и обеспечения безопасности труда, а также другие требования принятые ОАО «ПТПА», относящиеся к ее опасностям и экологическим аспектам;
- ✓ Осуществлять оперативное управление целями в области экологии, охраны здоровья и обеспечения безопасности труда и действиями по их достижению;
- ✓ Предотвращать или снижать загрязнение окружающей среды и рационально использовать природные ресурсы;
- ✓ Осуществлять действия по предотвращению травм и ухудшению состояния здоровья персонала;
- ✓ Создавать условия, способствующие вовлечению сотрудников Предприятия, их активному участию в решении вопросов касающихся экологии, охраны здоровья и обеспечения безопасности труда;
- ✓ Устранять или минимизировать риски для персонала Предприятия и подрядных организаций на основе обеспечения безопасных условий труда и снижения воздействий опасных и вредных факторов;
- ✓ Повышать результативность системы менеджмента экологии, охраны здоровья и обеспечения безопасности труда в соответствии с требованиями стандартов ИСО 14001, OHSAS 18001;
- ✓ Осуществлять постоянное улучшение системы менеджмента экологии, охраны здоровья и обеспечения безопасности труда и ее показателей.

**Руководство берет на себя ответственность за реализацию Политики ОАО «ПТПА» области экологии, охраны здоровья и обеспечения безопасности труда и обязуется:**

- ✓ Претворять настоящую Политику в жизнь, периодически осуществлять анализ пригодности Политики и при необходимости ее актуализацию;
- ✓ Обеспечивать, чтобы Политика была доведена до сведения всех сотрудников, работающих на Предприятии или по его поручению (на территории Предприятия);
- ✓ Обеспечить доступность Политики всем заинтересованным сторонам;
- ✓ Планировать и стремиться, в полной мере, обеспечивать Предприятие ресурсами, необходимыми для реализации принятых обязательств.

**Генеральный директор ОАО «ПТПА»**



**А.А. Чернышев**

Изменение 0

Введена в действие с 01 февраля 2011 года

Приказ № 014/ОА от 25.01.2011 года