

Федеральное государственное бюджетное образовательное учреждение
высшего образования
«Пензенский государственный университет архитектуры и строительства»

Архитектурный факультет

Кафедра «Дизайн и ХПИ»

УТВЕРЖДАЮ

Зав. кафедрой Герасимов В.П.

20

18 г.

подпись, инициалы, фамилия

« 25. » 06. 18

ПОЯСНИТЕЛЬНАЯ ЗАПИСКА

К ДИПЛОМНОМУ ПРОЕКТУ НА ТЕМУ:

Наименование темы Метод инверсии в конструировании
одежды как сочетание дневной и вечерней моды

Автор дипломного проекта Сушко Виктория Александровна
подпись, инициалы, фамилия

Обозначение _____
Группа Диз-41
номер

Направление _____
54.03.01 "Дизайн"
номер, наименование

Руководитель проекта Цобарева Любовь Алексеевна
подпись, дата, инициалы, фамилия

Нормоконтроль _____

ПЕНЗА 2018 г.

Федеральное государственное бюджетное образовательное учреждение
высшего профессионального образования
«Пензенский государственный университет архитектуры и строительства»

Архитектурный факультет

Кафедра «Дизайн и ХПИ»

УТВЕРЖДАЮ

Зав. кафедрой

Герасимов В.П.

« _____ » _____ 20 18 год

ЗАДАНИЕ НА ДИПЛОМНЫЙ ПРОЕКТ

Студент(ка) Сушко Виктория Александровна
Группа КХЗ Д1

Тема Метод инверсии в конструировании
одежды как эстетике Анжелики
и Вегетерной моды

утверждена приказом по Пензенскому ГУАиС Об утверждении тем дипломных
проектов № 06-09-372 от 05.12.2017

Срок представления проекта к защите

« 22 » 06 2018 года

1. Задание по разделу: «Выполнение проекта в материале»

1. Название коллекции и категории потребителя
2. основные цели и задачи проектного решения
3. основные цели и задачи предпроектных исследований
4. состав графической части проекта
5. выполнение проекта в материале

1. Коллекция под названием "Вертере"
разработана на возрастную группу без ограничений.
2. Создана универсальная по своим характеристикам
коллекция, основанная на применении метода инверсии
3. Изучить метод инверсии и различные
приемы реализации этого метода
4. Основные эскизы коллекции, фотосъемка, фотосессия,
технологический рисунок, крой, аксессуарная часть, аксессуары, кутюрье
5. Представить не менее 3х моделей
выполненных в материале

2. Задание по разделу: «История искусств и история моды»

Изучить метод инверсии применительно
к дизайну костюма в историческом
контексте
Провести анализ современных тенденций
моды как предмета выявления инверсионных
приемов.

3. Задание по разделу: «Цветоведение и колористика»

Создать колористическую шкалу
для своей коллекции в свете
модных тенденций текущего сезона.

4. Задание по разделу: «Конструирование и технология»

Разработать конструктивное решение
коллекции согласно технологическому проекту
при необходимости применить макетный
метод, отшить коллекцию, соблюдая
последовательность технологического цикла.

Руководитель проекта: Цыбарева Л.А. _____
« 06 » 04 20 18 г.

Задание принял к исполнению:

ОТЗЫВ РУКОВОДИТЕЛЯ
на выпускную квалификационную работу студента по выполнению задач Государственной итоговой аттестации

Сушко Виктория Александровна
Фамилия, имя, отчество студента

тема выпускной квалификационной работы: Метод инверсии в конструировании одежды как сочетание дневной и вечерней моды

квалификация (бакалавр, магистр, специалист) бакалавр
нужное указать

направление подготовки: 54.03.01 "Дизайн"

Сформированность компетенций у выпускника по итогам выполнения аттестационных заданий (заданий на выпускную квалификационную работу) (представлена в Приложении А к отзыву научного руководителя)

Объем заимствований из общедоступных источников считать допустимым/недопустимым (указать)	
Соответствие выпускной квалификационной работы требованиям ¹	
Наименование требования	Заключение о соответствии требованиям (отметить «соответствует», «соответствует не в полной мере», или «не соответствует»)
1. Актуальность темы	соответств.
2. Соответствие содержания теме	соответств. не в полной мере
3. Полнота, глубина, обоснованность решения поставленных вопросов	соответств. не в полной мере
4. Новизна	соответств.
5. Правильность расчетных материалов	соответствие в полной мере
6. Возможности внедрения и опубликования работы	соответств. не в полной мере
7. Практическая значимость	соответств.
8. Оценка личного вклада автора	соответств.
Недостатки работы:	
Общее заключение о соответствии выпускной квалификационной работы требованиям ВКР установленным в ООП требованиям соответствует / частично соответствует/не соответствует (нужное подчеркнуть)	
Обобщенная оценка содержательной части выпускной квалификационной работы (письменно):	
Научный руководитель:	<u>Цыбарева Любовь Александровна</u>
Полное наименование должности и основного места работы, ученая степень, ученое звание	<u>Доцент ФЭ ИТТУАС</u> Подпись

« 25, 06 » 2018г.

¹ Список требований к выпускным квалификационным работам, их содержательные характеристики и критерии оценки соответствия устанавливаются методическими комиссиями факультетов (институтов) и приводятся в Основных образовательных программах.

Сформированность компетенций у выпускника по итогам выполнения аттестационных заданий (заданий на выпускную квалификационную работу)

Задания	Компетенция	Обобщенная оценка сформированности компетенции ²
1. Составление программы-задания к выбранной теме ВКР	ПК4	<i>Отлично</i>
2. Выполнение предпроектных исследований с обоснованием новизны своих решений	ПК4,12	<i>удовлетворит.</i>
3. Поиск идеи (эскиза)	ПК 2,4 ,12	<i>Хорошо</i>
4. Разработка графической части ВКР	ПК 2,4 , 9, 10,12	<i>Хорошо</i>
5. Разработка текстовой части ВКР	ПК 2,4 , 9, 10,12	<i>Хорошо</i>
6. Разработка авторской коллекции	ПК4, 9, 12	<i>хорошо</i>
7. Защита проекта	ПК 2, 4 , 12	

² Интегральная оценка сформированности компетенции определяется с учетом полноты знаний, наличия умений (навыков), владения опытом, проявления личностной готовности к проф.самосовершенствованию.

Федеральное государственное бюджетное образовательное учреждение
высшего профессионального образования
«Пензенский государственный университет архитектуры и строительства»

Архитектурный факультет

Кафедра «Дизайн и ХПИ»

ЗАКЛЮЧЕНИЕ

заведующего кафедрой «Дизайн и ХПИ»

Ф.И.О. Герасимов В.П.

Рассмотрев дипломный проект

Студента Сушко Виктории Александровны

группы № Диз_41
выполненный на тему Метод инверсии в
конструировании одежды как сочетание дневной и
вечерней моды
по заказу _____
указать заказчика

тема раздела НИРС _____
указать заказчика, если имеется

в объеме 1 _____
59 листов пояснительной записки и макета (если имеется) в кол-ве 4 шт.,
отмечается, что проект выполнен в соответствии с установленными требованиями и
допускается кафедрой к защите

Зав. кафедрой

« _____ »



_____ 201 _____ год

Содержание

Введение.....	8-9
1. Научно-исследовательская часть.....	10
1.1. Исторический анализ инверсионного проектирования.....	10-12
1.2. Инверсия как метод современного проектирования в дизайне костюма.....	12-22
1.3. Проявление инверсионного метода в коллекциях дизайнеров.....	23-28
1.4. Анализ современных тенденций моды, основанных на инверсионном методе.....	29-32
2. Проектно-композиционная часть.....	33
2.1. Концепция и дизайн-описание коллекции.....	33-35
2.2. Цветовое решение коллекции.....	36
3. Конструкторская часть.....	37
3.1. Описание моделей.....	37-40
3.2. Технический рисунок.....	41-44
3.3. Крой	45-48
3.4. Анализ ассортимента тканей коллекции.....	49-50
4. Экономическая часть.....	51
Заключение.....	52
Глоссарий.....	53
Используемая литература.....	54
Приложение.....	55

Введение

Проектирование одежды – сложный процесс создания костюма, предполагающий реализацию знаний и умений различного порядка. Существует множество проектных способов, каждый из которых направлен на решение конкретных задач с использованием определённых автором механизмов воплощения замысла.

Одним из способов получения новой точки зрения или нового подхода к проектированию одежды является **метод инверсии**. Он позволяет экспериментировать в широком диапазоне динамичных изменений, производимых, прежде всего, в структуре или конструкции костюма.

Как правило, внутренняя организация формы непременно отражается во внешнем её виде. Поэтому инверсионные модификации создают иные типы формально-конструктивной организации, которые интуитивно или осознанно воспринимаются как некие переосмысленные средовые объекты. Относящиеся к таким объектам «инверсионная» одежда демонстрирует проектный подход нового уровня, способность дизайнера к непростым творческим экспериментам, его готовность к нахождению гармонии какого-то изменённого состояния формы. Таким образом, выполняя костюм методом инверсии, можно получить новые решения развития одежды в настоящем и будущем.

Целью выпускной квалификационной работы (ВКР) является создание универсальной по своему назначению молодежной коллекции, основанной на применении метода инверсии.

Для выполнения поставленной цели необходимо выполнить следующие **задачи**:

- Представить исторический аспект метода инверсии (когда появился метод инверсии в дизайне и дизайне костюма, как менялся, основные имена – немного примеров);
- Изучить метод инверсии, сосредоточивая внимание на различных его приёмах (выделить эти приёмы, дать краткую характеристику каждого);
- Определить приёмы и методику проектирования в разрабатываемой коллекции;
- Провести анализ современных тенденций моды на предмет выявления инверсионных приемов;
- Разработать ряд эскизов для выполнения их в материале;
- Разработать техническую документацию к основным моделям коллекции (базовые конструкции, этап моделирования с разработкой схем кроя и технический рисунок);
- Определить категорию потребителя и рассчитать себестоимость костюмов;
- Оформить графическую часть проекта и выполнить его в материале.

Практическая ценность выпускной квалификационной работы заключается в поиске и предложении конструкций изделий, которые выполнены методом инверсии и которые возможно адаптировать к условиям производства.

Новизной данной работы является попытка представить в изделиях полифункциональность, а именно - совместить трудносовмещаемые функции одежды – дневного костюма для работы в офисе и вечернего – для отдыха и распекабельной презентации. Такая установка, выражающая универсальность костюма, весьма актуальна в предстоящем сезоне 2018 года.

1. Научно-исследовательская часть

1.1 Исторический анализ инверсионного проектирования

Метод инверсии стал отличительной особенностью дизайнодежды конца 1990-х гг. и начала XXI века, а также нередкоиспользуемым приемом моделирования костюма. Этот метод зародилсвободноеобращение к посадке костюма на модели,создание «искусственных» заломов, свободу между материалом и фигурой, что позволяет одежде бытьзначительнее удобной.

Возникновение данного метода начинается в начале XX века, когда в 20-е годы Коко Шанель стала применять для пошива женских моделей жесткий и тяжелый материал, до этого используемый исключительно для мужской одежды. Она стала одной из первых, кто разрушил стереотипы дизайна одежды, создав деконструктивное решение проектирования при помощи «размыва» границ между мужским и женским костюмом.

В 60-е годы французский философ Ж. Деррид отмечает, что деконструкцию в костюме нужно считать, как нечто важное, абсолютно новое в проектировании одежды, отличное от других методов философствования. Деконструкция становится синонимом постмодернизма.

Первый этап – середина 70-х годов, когда зарождается стиль «панк». Основой считался протест, выраженный в одежде методом комбинирования несочетаемых между собой стилей и тканей. Одной из главных дизайнеров того времени является Вивьен Вествуд, которая создавала образы для известных панк – рок групп. В ее моделях прослеживается сочетание стилей, «протестующие» принты, рисунки и надписи, призыв к анархии, применение асимметричного, усложненного кроя, специально созданная небрежность в костюме.

Второй этап –1981 год. Японские модельерыхотели спроектировать новые модели, изменив силуэт и фактуру при помощи деформации комплекции модели.

В это время в одежде проявляется провокация, которая заключается в комбинировании мужских и женских образов, изменении кроя и технологии пошива, трансформации пропорционального соотношения в костюме.

Третий этап – начало 90-х годов. Яркий представитель этого периода - Мартин Маржела, дизайнер, одежда которого отличается только по ярлыку, пришитому несколькими стежками по краям этикетки. Из – за этого у человека, который не знает о задумке дизайнера, создается ощущение, что представленная перед ним вещь имеет производственный брак. Идея Мартина заключается в том, что пустой ярлык располагается в таком месте, что человек акцентирует свое внимание в первую очередь только на него. Анонимность везде: от тех, кто разрабатывает одежду, до тех, кто ее представляет на подиуме.

Четвертый этап – середина 90-х годов – наше время. Наступает период развития данного метода. Дизайнеры начинают работать в стиле «минимализм», разрушая привычное понятие об одежде, превращая ее в совсем иное, нечто современное для дизайна одежды.

Пройдя все этапы развития, инверсионный метод начинает характеризоваться иронической позицией к устоявшимся правилам, их разрушением, созданием современных технологий проектирования, новым и необычным расположением элементов и деталей костюма.

М.Хайдеггер считал, что такой прием «является способом нового восприятия жизни и образом мышления новой эпохи, для которого характерны свободная ассоциативность и отказ от рационализма».

1.2 Инверсия как метод современного проектирования в дизайне костюма

В настоящее время особо популярными являются методы проектирования, основанные на философии постмодернизма.

Постмодернизм отказывается от известного метода мышления и строится уже на бессознательном, с его завышенной ассоциативностью, ставя акцент на недосказанность, смысловую неразборчивость и т.д. Свойственно неоднократное употребление исторических аллюзий (стилистический приём, заключающийся в намёке на общеизвестные факты, исторические события, литературные произведения и т.п.). Свободное расположение к истории, ввод в группу выразительных средств иронии, парадокса, коллажа, смешения различных архитектурных систем, вызывает определенное «шутовство». Еще один метод, выходящий из вышеперечисленного, можно выразить как внесение в созидательный процесс формообразования элемента деконструкции. Это новый, альтернативно направленный против канонов классической и супрематической композиции, состоящий из ассоциации и интуиции творческий метод. Нельзя не согласиться с мнением Дюсуповой И.Н., которая пишет в своей статье, что: «Постмодернизм в индустрии моды реализуется и как особое направление творческой мысли с ее специфическими эстетическими предпочтениями и как новаторский подход к организации самого производственного процесса».

В области проектирования одежды инверсия обозначает нетрадиционное расположение к канонам и «свежее» объяснение уже установленных традиций. Это понятие можно трактовать и как разрушение обычной цепочки. Проектирование костюма становится нестандартной игрой с элементами, присоединяя друг к другу несочетаемое, появляются противоречия и новые силуэты. В дизайне одежды это отображается в отрицании установленных правил: уничтожении противопоставлений между разнообразными ассортиментными группами и функциональном

их трансформировании. В нынешнее время практически отсутствуют строгие границы между гардеробом для дневного и вечернего выхода, спортивного и делового стиля. Традиционные ткани для вечерней моды (бархат, атлас, шелк, парча) не редко в последнее время используют и в пошиве вещей дневной моды, а твид, фланель, замша, кожа и трикотаж стали добавлять в вечернюю.

Инверсия способствует многостороннему совершенствованию мышления дизайнера и дает возможность достигать совершенно непривычных, иногда противоречивых решений.

На смену устаревшим нормам проектирования приходит современный метод инверсии, который предполагается делить на его составляющие:

1. Комбинаторный метод

Комбинаторный метод в проектировании одежды первыми использовали советские конструктивисты А.Родченко, Л.Попова, В.Степанова в 1920-х гг. Изучив структурный анализ, они использовали этот метод в живописи и при дизайне моделей одежды. При создании прозодежды они использовали принципы формообразования следующих этапов:

- ✓ комбинирование типовых элементов из ассортимента простых геометрических фигур (конструктивистские ткани);
- ✓ трансформация предметов одежды со временем ее эксплуатации;
- ✓ комбинирование типовых, уже существующих предметов.

Позже эти принципы стали главными при проектировании промышленных коллекций.

К комбинаторному методу относятся: комбинаторика, трансформация, кинетизм, разработка безразмерной одежды, крой одежды из одного куска материала.

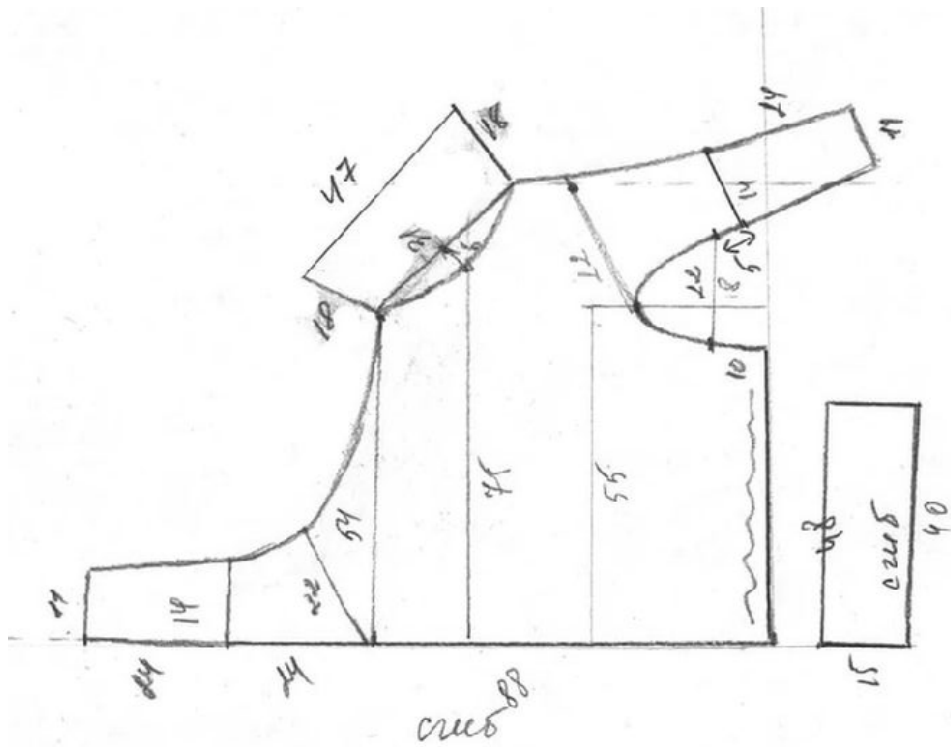
Пройдя первые эксперименты проектирования конкретной формы из одного куска материала можно поставить новые задачи, введя:

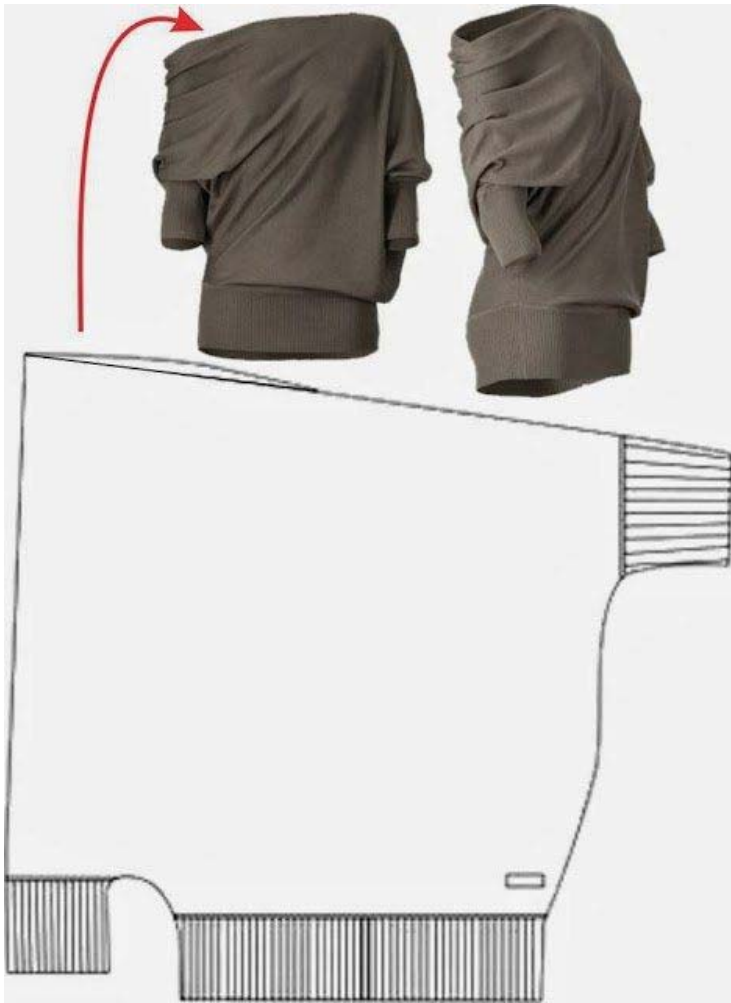
- использование двухсторонних тканей;
- подчеркивание изнаночной стороны (контрастные цвета, различные фактуры, отгибка);
- новые методы крепления, застегивания, завязывания;
- новые вырезы, надсечки, прорези.

Понятие комбинаторика содержит в себе конкретные методы комбинирования: перестановку, вставку, группировку, переворот, организацию ритма. Современные дизайнеры часто прибегают к этому приему, так как в процессе проектирования свою изначальную задумку возможно довести до гротеска, абсурда и потом найти в этом разумное объяснение такого решения.

Тенденции последних сезонов показывают, что разработка и выполнение в материале такого вида одежды, которая в определенном сочетании вещей могла бы собрать целый гардероб, рассчитанный на все случаи жизни, актуальна достаточно длительное время. Причем эти элементы гардероба могут быть относительно простыми, элементарными по силуэту и форме, которые давали бы возможность комбинировать как простые комплекты, так и сложные. Таким образом, применяется один из видов комбинаторики — «из простого в сложное».

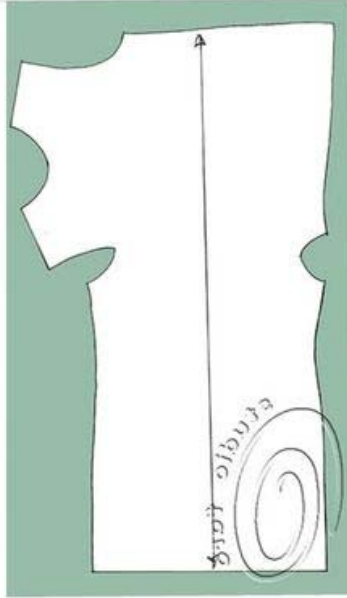
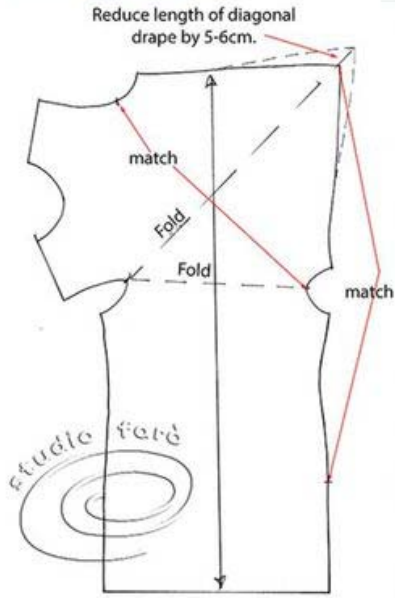
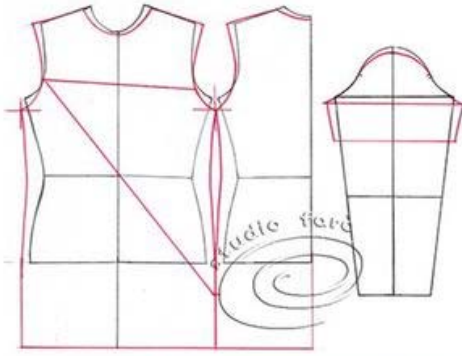
Модели методом «крой из одного куска»







Open up the neck, extend the shoulder line and drop the underarm point to loosen the fit on your knit block. The hip measurement should be at least 6cm greater than your body measurement to maintain the loose drape fit. Drop the sleeve head and the top arm line and make the sleeve wider to get the drape.



Платье с драпировкой, вариант 2

no.2 1 pattern drape top

размеры: S - 36, M - 38, L - 40

Материал: хлопок

1. выкройка - 2 шт.
2. выкройка - 1 шт.
3. выкройка - 1 шт.
4. выкройка - 1 шт.
5. выкройка - 1 шт.
6. выкройка - 1 шт.

• выкройка
• выкройка
• выкройка
• выкройка
• выкройка
• выкройка

www.kami.ru

2. Трансформация

Трансформирующаяся одежда универсального применения в наше время принадлежит к современной одежде особой потребности.

Возможность производить эксперименты, изменять и трансформировать разные предметы или элементы костюма дает нам возможность иметь практически безграничную возможность моделировать большое количество вариаций одного костюма, при этом изменяя его в стилевых направлениях.

Трансформация — метод превращения или изменения формы, часто используемый при проектировании одежды. Трансформация осуществляется следующим образом:

- Изменение из одной формы в другую (кулирка, отворот и т. п.);
- Изменение элементов внутри одной формы.

Это превращение может быть бесконечным, версий трансформации можно разработать достаточно много. Такой метод носит позитивный характер, так как одежда из-за своей разнообразности не может надоесть и время ее эксплуатации продолжается.

Прибегая к трансформации, любой имеет возможность изменять свой образ на протяжении целого дня, не заходя домой, с целью переодеться и быть подходяще одетым в той или иной ситуации. При помощи минимального набора трансформирующихся вещей представляется возможность менять стилевую направленность одежды. Такая одежда разрабатывается для активного образа жизни и случаев, которые характеризуются постоянной сменой функциональных назначений, внезапным ритмом смены событий.

Различают такие приемы трансформации, как:

- «растяжение – сжатие» деталей или элементов одежды;

- «отделение – присоединение» деталей или элементов одежды;
- «регулирование – фиксация» величины, объема и формы деталей одежды;
- «свертывание – разворачивание» деталей или элементов одежды;
- «исчезновение – появление» объема всего изделия;
- «замещение» деталей или элементов одежды другими деталями или элементами;
- «совмещение – вкладывание» деталей;
- «перестановка» деталей или элементов одежды.



3. Деконструкция

Метод деконструкция подразумеваетновый подход к моделированию одежды, представляющий собой произвольноеизменениесилуэта, формы и посадку элементов костюма на модели. Можно выделить основные приемы деконструкции:

- ✓ асимметричный крой;
- ✓ неровные края одежды;
- ✓ разрывы;
- ✓ всевозможные прорезы и дырки;
- ✓ деление конструкции на правую и левую половины;
- ✓ швы наружу;
- ✓ застёжки в нетрадиционных местах;
- ✓ элементы незавершенности;
- ✓ нарушение традиционной технологии.

Деконструктивизм - направление в дизайне авангардного стиля одежды, нарушающее общепринятые нормы, пародирующее и свободно трансформирующее традиционные формы. Вещи такого направления - незавершённые, асимметричные, намеренно плохо сидящие на фигуре, со скошенными застёжками, вывернутыми воротниками, застроченными наружу швами и вытачками, необработанными краями.



1. Минимализм.

В минимализме применяются исключительно простые материалы, незамысловатая форма и монохромность. Для этого направления характерны несложные силуэты, минимум линий, деталей, декора и рисунков, монохромность.



2. Концептуализм.

«Одежда ради одежды», не для ее ношения, а для саморазвития дизайнера, который создает в собственной коллекции определенную замысловатую идею и концепцию. Одежда может быть изготовлена не только из тканевого материала, но и из другого, такого как: целлюлоза, пленка, строительные материалы, твердые пластины, бутылки, крышки.



3. Асимметрия.

Одна из основных составляющих метода деконструкции, прием композиционного решения моделей, при котором элементы в костюме размещаются с разрушением симметрии. Асимметрия проявляется в применении тканей разных фактур или контрастном цветовом решении. Также асимметрия не редко проявляется в относительно маленьких, аккуратно поставленных акцентах - запахах или сборках, конструкций воротника и формой проймы и горловины. Главными принципами воплощения асимметричной композиции принято считать единство всех ее элементов, их принадлежность к композиционному центру, а также правильное распределение акцентов. Асимметричное начало в симметричной модели имеет право существовать также за счет расположения со смещением деталей, выполняющих функциональные и декоративные свойства - карманы, клапаны, застежки, лацканы, воротники, отвороты, шлевки.

При применении приема асимметрии в костюме важно сохранять чувство меры, для уравновешенного расположения деталей. Этот принцип имеет свойство скрывать значительные дефекты фигуры: фигурный вырез проймы и горловины, скошенный низ изделия, неоднородные складки и сборки могут выравнивать силуэт. При надевании асимметричной одежды нужно помнить также об аксессуарах, которые сбалансируют модель: перчатки, шарфы, пояса, браслеты.



4. Драпировка.

Драпировка считается еще одной основной составляющей деконструкции, а также и одной из методов получения сложной формы. Именно она сглаживает заостренные углы в одежде, создает мягкий образ, обтекаемый и романтичный. Драпировка корректирует определенные дефекты фигуры, зрительно увеличивая грудь и плечи, скрывает широкую талию и бедра, визуальное уравнивая фигуру. Различные драпировки показывают умение дизайнера складывать большое количество материала в нужную форму. Усложненные драпировки считаются важным элементом одежды и дополняются аксессуарами.

Выразительными и динамичными считаются драпировки, смоделированные на изделии асимметрично, с помощью направлений заложенных складок можно придать изделию своеобразную выразительность. Поперечные складки создают ощущение статичности и сдержанности, продольные - «вытягивают» модель, по – диагонали – придают динамичность, экспрессивность модели.

Для закладывания драпировок берут пластичные материалы, такие, как шелк, шифон, креп. Жесткими их делают такие ткани, как тафта, органза. Наиболее распространенные в современной моде драпировки делаются из

различных полотен трикотажа. Более эффектно смотрятся складки, которые располагаются «по косой».



1.3 Проявление инверсионного метода в коллекциях дизайнеров.

1) Йоджи Ямамото

Йоджи Ямамото однажды произнес довольно решительный призыв: «Не путайте красоту с красотостью!» и начал по-новому создавать историю дизайна одежды. Он отошел от тонких талий, высокой обуви, яркого макияжа и прилегающей одежды — одним словом, от того, что подчеркивает в девушке ее красоту и изящность. Тогда его и прозвали «творцом «антимоды»». «Мода все время хочет нового, — подчеркивает Йоджи. — Мне это нравится. Это как воздух. Но я стараюсь не дышать этим воздухом постоянно, потому что тогда загрязняется организм. Иногда я иду в одном направлении с тенденцией, но если чувствую, что поддаюсь ей слишком сильно, то начинаю сопротивляться и делать все наоборот. Моя жизнь — это парадокс. Я отрицаю моду, создавая ее». Почерк дизайнера — отказ от любой вычурности и приторности. Ямамото, создающий деконструктивистские модели методом кроя из одного куска, убедил каждого в том, что в мире моды это вполне уместно. Его «эксперименты» с материалом и фигурой теперь применяют большое количество дизайнеров в своих коллекциях.



ParisFashionWeekFall 2012

2) ИссейМияке

Дебютные модели, которые «изобрел» Мияке, впечатлили людей во всем мире. Они были несравнимы ни с какими другими, эти модели считались принципиально новыми. Из канонов японской одежды дизайнер перенял универсальность, многослойность, свободный, широкий крой, а также желание чувствовать удобство. Мияке использует такие фигуры, как прямоугольник, квадрат и круг, поэтому, если разложить его модели одежды, то они приобретают эти формы. Дизайнер предпочитает применять набивку, гофрированную ткань, проектирует одежду-оригами, которая строится из складок, заломов и изгибов. Модельер считается ненавистником застежек, по мнению дизайнера они сковывают движение. В 1976 году Мияке создал уникальную методику проектирования, которая называется «A Piece of Cloth» («Кусок ткани»). Идея заключалась в том, что, если простой кусок материала обернуть вокруг фигуры, сделать прорезы, пришить рукава, и по – разному трансформировать (переворачивать, выворачивать, по – другому обертывать), то, таким образом, можно добиться разнообразия одежды. Такие модели подойдут каждому, несмотря на тип фигуры, будут комфортны при движении, создают ощущение свободы, — так считал

ИссейМияке. Каждыйможетпреобразовывать этикостюмы под свой личный вкус. Дизайнер говорил: «Без изобретательности тех, кто будет ее носить, моя одежда — не одежда. В ней предусматривается простор для фантазии потребителя, который сможет понять ее по-своему».



3) Рей Кавакубо

Адресование архивам модных коллекций, проявление собственного стиля, обращение на современные тренды – это не про Рей. При проектировании новых моделей дизайнер выбирает идти по своему пути. Рей Кавакубо говорила: «Я всегда начинаю с того, что забываю все, что делала раньше, и игнорирую все, что уже существует. Меня может вдохновить случайная фотография, человек на улице, чувство или ощущение, ничего не значащий, может быть, даже бесполезный и выброшенный в мусорную корзину предмет – все что угодно». Одежда CommedesGarçons деформирует фигуру человека, создает непривычные, зачастую неправильные силуэты, но при этом показывает характер и настроение ее владельца. Модельер работает без эскизов, показывая своим технологам и швеям свой замысел буквально «на пальцах».



Осень – зима 2013 – 2014

4) Kenzo

Кензо Такада в мире моды сформировал личную философию и такое направление в дизайне костюма, которое он назвал «деструктивный кутюр». «Телу нужно пространство, – говорил дизайнер. – Как в физическом, так и в духовном смысле». Яркий колорит, бионические принты, необычное комбинирование цветов и свободный крой – это и является характерной чертой почерка модельера. Он не стремился создавать одежду, идя ногу в ногу с современными тенденциями, сформированными на западе. Европейские девушки привыкли к приталенным и облегающим вещам, но Кензо показал всему миру, что истинная женственность проявляется в фасоне свободного покроя. Дизайнер считал, что в облегающем костюме «можно задохнуться». Он создал личную философскую идею – «номадизм», объединяющую совершенство природы и обычного удовольствия от жизни. Принцип дизайнера: «Надо быть любопытным и делать только то, что

нравится, даже если это не приносит денег. Нужно много работать и многим делиться. И почаще устраивать себе праздники. Уезжать туда, где голубое небо, золотистый песок и жаркое солнце. А потом возвращаться и начинать все заново».



ParisFashionWeek 2011

5) Джунья Ватанабе

Отличительная черта Ватанабе – обматывать материалом лица моделей на модных показах. Он умело подходит к работе с драпировками легких тканей, создавая больше скульптуру, чем. Идея дизайнера может проявляться в тематике военноредингота, превращенного в плащ, в легком платье довольно непростого кроя, к которому должна прилагаться инструкция. Ватанабе – мастер в технике нестандартного размещения строчек и замков – они могут быть как сзади, так и извиваясь по всей фигуре. Его интригующие показы впечатляют не только обычных зрителей, но и профессионалов своего дела.



Осень – зима 2008 – 2009

б) Рад Хурани

Небольшая коллекция из трансформирующихся моделей привлекла к дизайнеру особый интерес. Кофты, куртки, брюки при помощи застежек могли трансформироваться в пальто, блузку или платье, а большая сумка – в вечернюю маленькую сумочку. Все модели были сшиты из хлопчатобумажной, шерстяной и кожаной ткани. В дополнение к трансформирующейся коллекции прилагался диск с руководством, в котором детально рассказывалось обо всех допустимых комбинациях. Любая созданная им модель носит особенный характер Хурани. В колористическом решении коллекций доминируют в большинстве случаев черные, темно-синие, серые,

серебристые, красные и белые оттенки. В большом разнообразии деталей дизайнер уделяет внимание молнии, которые соединяют части штанин и рукавов. Он знаменит мастерски смоделированными жилетами, а также штанами с кожаными вставками. Идеи этих моделей всегда актуальны и уникальны. Самой узнаваемой чертой модельера считаются угловые поверхности верха одежды, усеченные плечи, слишком прилегающие брюки из кожи. Любой элемент создается дизайнером только под него самого. Разрабатывая эскизы, Рад «примеряет» их в первую очередь на себя.



Весна – лето 2013

1.4 Анализ современных тенденций моды, основанных на инверсионном методе

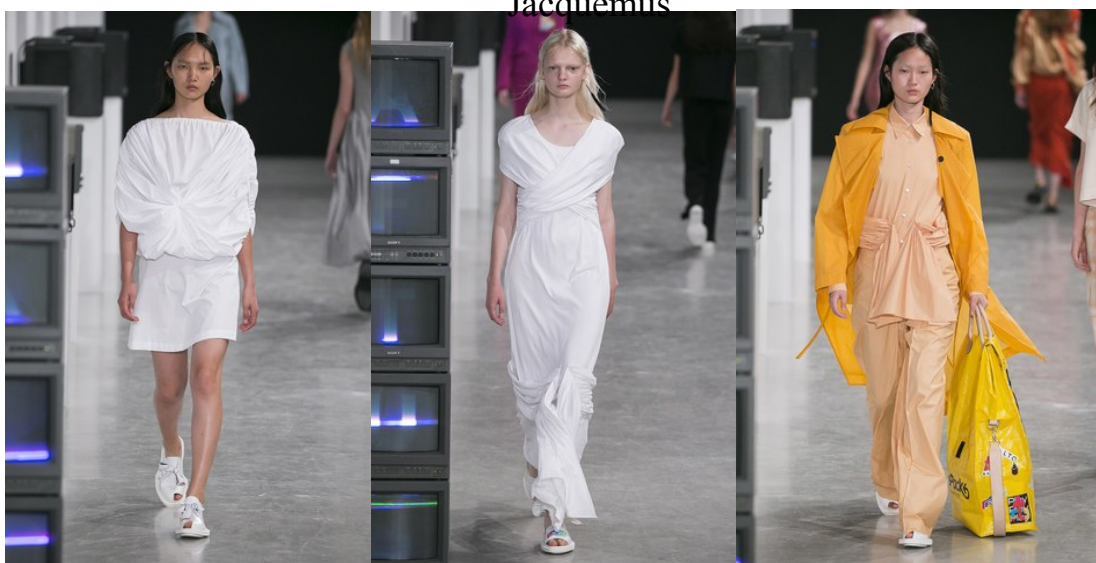
Современная мода представляет завязанную ткань в узел как значимый и самостоятельный способ образования драпировки.

Метод драпировки «освоился» повсюду: на пуловерах и майках из трикотажа, вечерних нарядах, кофтах и платьях. Такой прием часто встречается и на юбках или брюках — как правило, на талии, для создания акцента фигуры. Драпируют в наше время все: от тонкого и пластичного трикотажа до кожи и синтетических тканей. Драпировка в аксессуарах и

одежде — это хороший выбор для девушки, желающей выглядеть эффектно как днем, так и вечером.



Jacquemus



Aalto



AlbinoTeodoro



AlexanderWang

Демонстрировать обратную сторону вещей, соединять между собой несочетаемые детали, - так модельеры находят в новые идеи, а их потребители способ выделяться.

В инверсии обычная базовая модель (к примеру, свитер или платье) перевоплощается в сложную и своеобразную. Естественно, зачастую эти вещи с самого начала конструируются усложненным кроем, а не проектируются из обычной формы.



Portis 1961



Issey Miyake



JunyaWatanabe

2. Проектно-композиционная часть

2.1. Концепция и дизайн-описание коллекции

Разрабатывая коллекцию на тему «Метод инверсии в конструировании одежды как сочетание дневной и вечерней моды», меня заинтересовали такие инверсионные приемы, как: трансформация, драпировка и «крой из одного куска». Отталкиваясь от того, что некоторые вещи будут иметь две стороны, а некоторые драпироваться, стало понятно, что нужно использовать тонкие, легкие и пластичные ткани.

Летом особой популярностью пользуются различные путешествия в другие страны и города, которые знамениты своими красивыми уникальными местами.

Место, которое обязательно должен увидеть каждый турист, приезжающий на острова Греции, — это Чёрный пляж. На самом деле на острове их несколько, но самый популярный и знаменитый — это пляж «Камари». Он представляет собой полосу мелкого чёрного песка, однако такой пляж не очень подходит для отдыха, но, несмотря на это, здесь есть зонтики и места для загорания.

Разнообразие оттенков песка и водной глади натолкнуло меня на цветовое решение коллекции в серых и бежевых тонах.

Отталкиваясь от того, что сезонность коллекции – весна-лето, я решила создать коллекцию для путешествия.

Разрабатывая коллекцию, необходимо было учесть, что предметы гардероба должны быть удобными, взаимозаменяемыми и подходящими на разные случаи: от дневной прогулки до вечернего выхода. Предполагается небольшое количество вещей, которые могут иметь две стороны (при перевертывании на изнанку видоизменяясь цветом и декоративным оформлением) и комбинирующиеся между собой, создающие несколько вариантов комплектов, что и нужно для краткосрочных поездок на отдых.

Коллекция спроектирована с учетом тенденций сезона весна-лето 2018. Она отвечает таким тенденциям как: асимметричный крой, инверсионный метод проектирования, создание драпировки различными способами, колористическое решение.

В основе формообразования – прямоугольные, трапециевидные, прилегающие и полуприлегающие силуэты.

Длина изделий различная: от коротких до длинных платьев, юбок и брюк (выше колена, до колена, до щиколотки, до пола).

Виды техник: машинная работа, драпировка.

Метод моделирования – макетный и графический.

Тип кроя по способу крепления на фигуре – драпированный, распашной. Преобразование базовой выкройки в сложную форму путем добавления вытачек, вставок, переверотов, размещении элементов кроя под другим углом.

Ассортиментный ряд: платья, комплекты кофта в сочетании брюками или юбкой.

Цветовая гамма коллекции основана на различных оттенках серого и светло-бежевого цвета.

Коллекция спроектирована для любой возрастной группы. Изделия предназначены для ношения днем и вечером как в путешествии, так и в обычные будни.

Новизна работы заключается в нестандартном подходе к моделированию изделий, проектировании двусторонних вещей и их метода пошива, создании драпировок различными способами (завязывание в узел, закладывание в шов, естественное образование складок), желании показать множество сторон проявления метода инверсии в дизайне одежды, а также в собственной интерпретации коллекции для путешествия сезона весна-лето 2018.

2.2 Цветовое решение коллекции

Цветовое решение коллекции строится на основе одного из самых популярных цветов, который в моде уже не один сезон – «туман гавани». В этом сезоне в тренде классический серый цвет, прекрасно передающий светотень на складках или сборках. Серый костюм не обозначает, что он скучный. Важно грамотно сочетать такой цвет в одежде.

На ряду с оттенками серого в сезоне весна-лето 2018 часто встречается такой цвет, как «едва лиловый». Это светлый нейтральный оттенок слоновой кости, который создает ощущение нежности и мягкости.



К нему были подобраны монохромные и родственные оттенки.



3. Конструктивная часть

3.1 Описание моделей

3.1.1 Модель 1



Силуэт – трапеция с прямоугольником.

Комплект состоит из:

- Майка без рукавов из трикотажа светло-бежевого цвета;
- Кофта из трикотажа со спущенной проймой рукава. На рукавах небольшие складки, заложенные в шов. Кофта спущена на одно плечо и заправлена вовнутрь;
- Распашная юбка из трикотажа. Длина ниже колена. Юбка держится за счет плотного прилегания завязок, опоясанных вокруг бедер и завязанных в узел. Изделие имеет две контрастные стороны, что позволяет менять цвет в любой момент;
- Брюки классические, зауженные к низу. Ткань – костюмная.

3.1.2 Модель 2



Силуэт – трапеция.

Платье из трикотажа светло-бежевого цвета с вшитыми в боковой шов дополнительными деталями, завязывающимися вокруг шеи. Детали имеют две стороны контрастных цветов, меняющихся при «перекидывании» этих элементов с полочки на спинку и наоборот.

Данную модель можно считать одеждой-трансформером.

3.1.3 Модель 3



Силуэт – трапеция.

Платье на одно плечо. Платье – трансформер имеет две стороны:

1. Двухъярусное платье из двух материалов разного оттенка. Верхнее платье немного короче нижнего. Преобладает светлый серый, оттенок потемнее выступает внизу. На линии груди полочки и спинки – прорези. Через них проходит узкая шаль темного цвета, которая, как и платье, имеет две стороны. Шаль охватывает плечи и завязывается на полочке в узел;

2. Платье одного цвета. На линии груди полочки и спинки – прорези. Через них проходит узкая шаль светлого цвета. Шаль охватывает плечо, проходит под платьем и завязывается на полочке в узел.

Боковые швы обработаны так, что ни с одной стороны не видно изнаночную сторону.

3.1.4 Модель 4



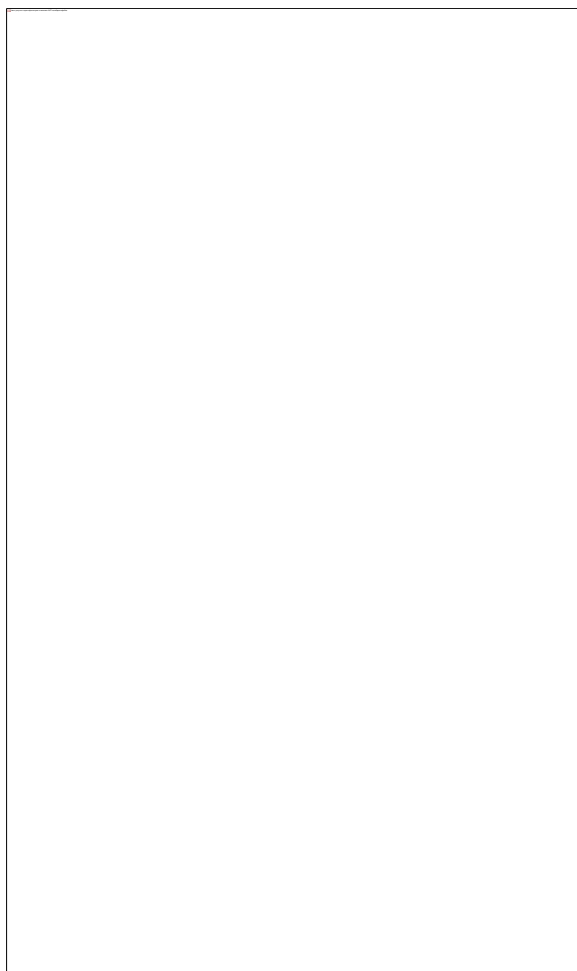
Силуэт – прямоугольник.

Комплект состоит из:

- Накидка с одним рукавом из трикотажа. Линия плеч спущена. На правой стороне на плече небольшие складки. Из-за кроя по дуге, изделие имеет фалды, что придает больше легкости и пластичности;
- Платье с длинными рукавами из светло-бежевого трикотажа. Длина изделия – до щиколоток. Неполное прилегание позволяет свободно двигаться, не сковывая шаг;
- Распашная юбка из трикотажа. Длина до колена. Юбка держится за счет плотного прилегания завязок, опоясанных вокруг бедер и завязанных в узел. На полочке – имитация кармана, через который проходит опоясывающая деталь.

3.2 Технический рисунок

3.2.1 Модель 1



Майка, кофта, юбка, брюки женские.

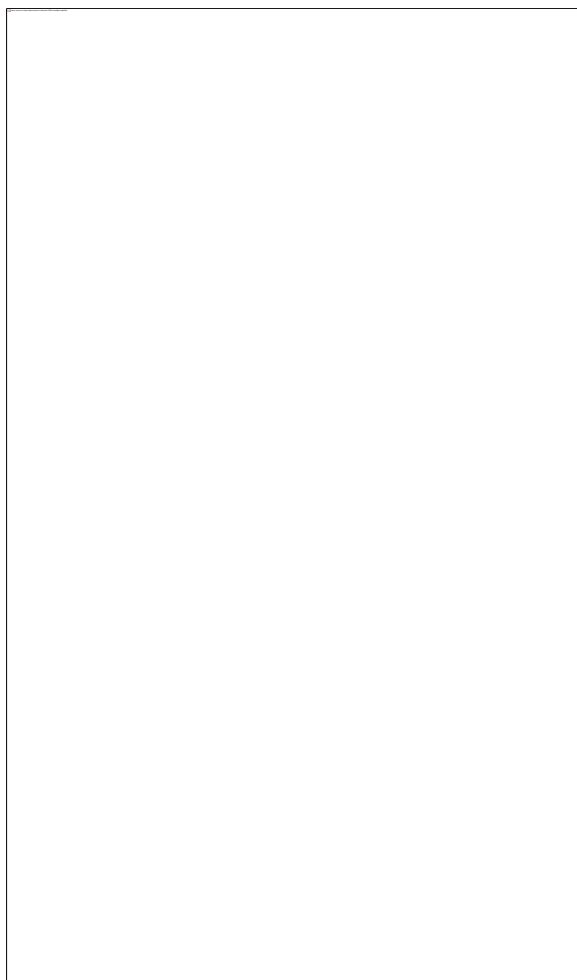
Длина майки – 42 см. Горловина, проймы, низ обработаны плоскошовной машиной, швы-оверлоком.

Длина кофты – 67 см. Длина пришитой детали рукава – 26 см. Горловина и низ обработаны плоскошовной машиной, швы-оверлоком.

Длина юбки – 82 см. Швы не требуют обработки из-за двуслойности изделия. Соединяющий элемент – два края, завязывающихся в узел.

Длина брюк – 93 см. Ширина пояса – 4 см. Низ обработан оверлоком и подогнут, швы – оверлоком.

3.2.2 Модель 2

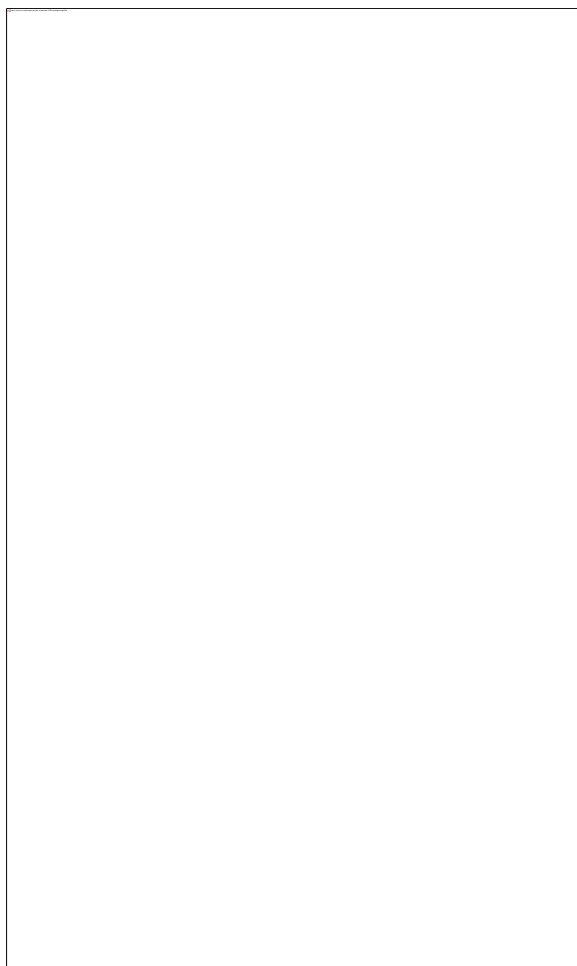


Платье со элементами-завязками.

Длина платья – 83 см. Горловина, проймы, низ обработаны плоскошовной машиной, швы-оверлоком.

Элементы-завязки не требуют обработки из-за двуслойности изделия.

3.2.3 Модель 3

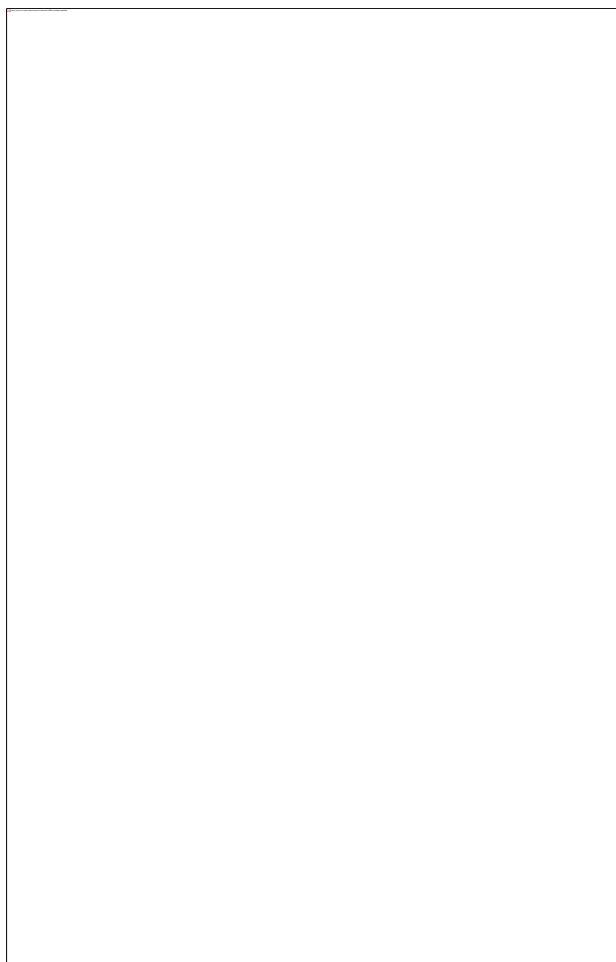


Двуслойное платье с пропущенной через него шалью.

Длина платья – верхнее 87 см, нижнее 97 см. Швы не требуют обработки из-за двуслойности изделия.

Длина шали – 136 см. Швы не требуют обработки из-за двуслойности изделия. Соединяющий элемент – два края, завязывающихся в узел.

3.2.4 Модель 4



Накидка, платье, юбка с завязками.

Длина - накидки – 40 см. длина рукава – 45 см. Горловина и низ обработаны плоскошовной машиной, швы-оверлоком.

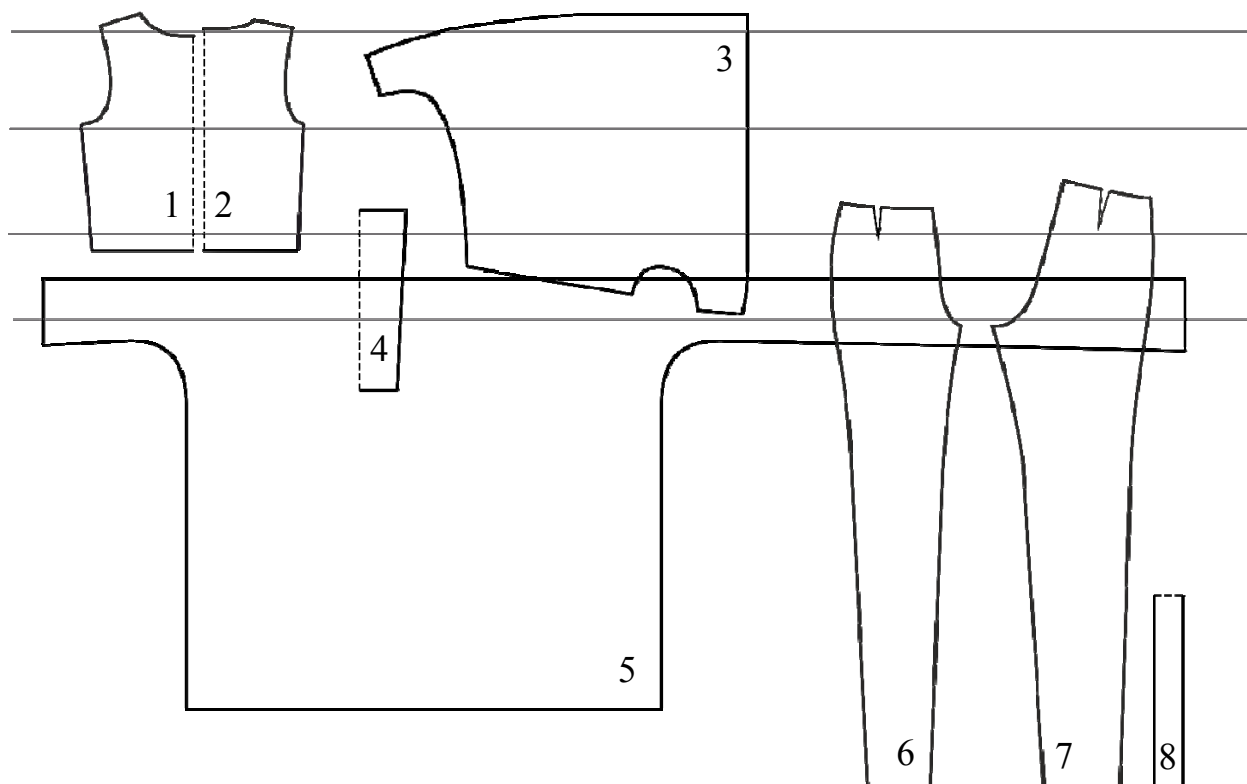
Длина платья - 112 см. Длина рукава - 60 см. Горловина и низ обработаны плоскошовной машиной, швы-оверлоком.

Длина юбки – 69 см. Низ обработан плоскошовной машиной, края – обтачкой. Соединяющий элемент – два края, завязывающихся в узел.

\

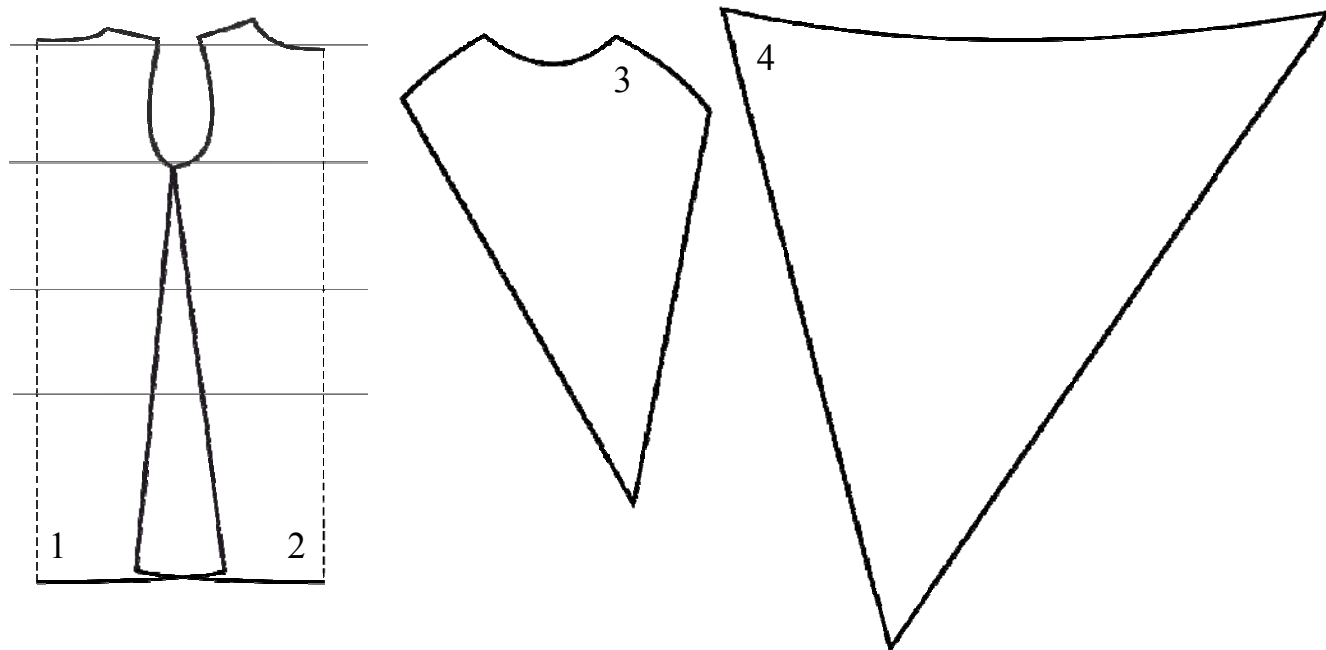
3.3 Крой

3.3.1 Модель 1



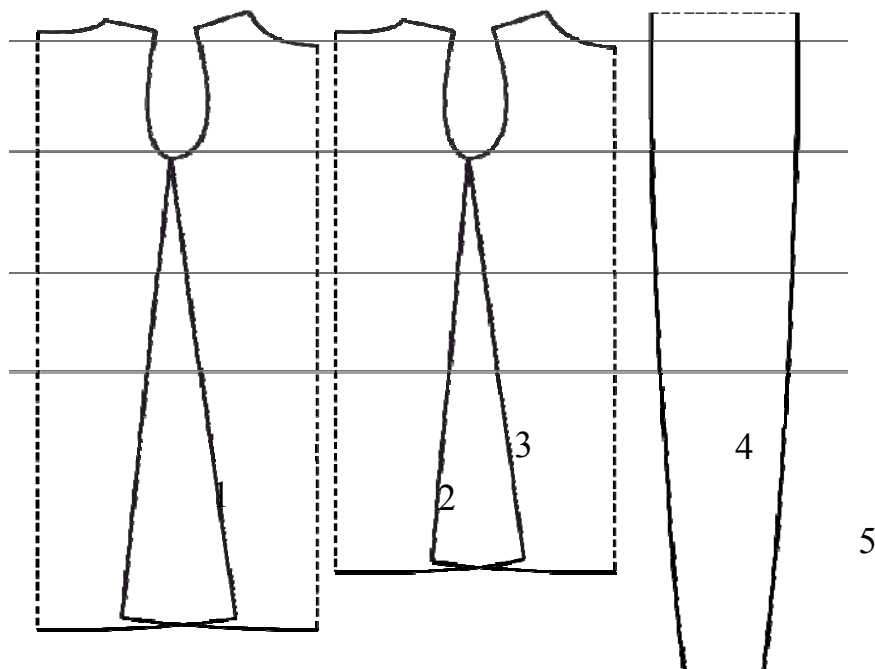
1. Полочка майки x1
2. Спинка майки x1
3. Полочка и спинка кофты x2
4. Рукав кофты x2
5. Цельнокройная юбка x2
6. Передняя часть брюк x2
7. Задняя часть брюк x2
8. Пояс x2

3.3.2 Модель 2



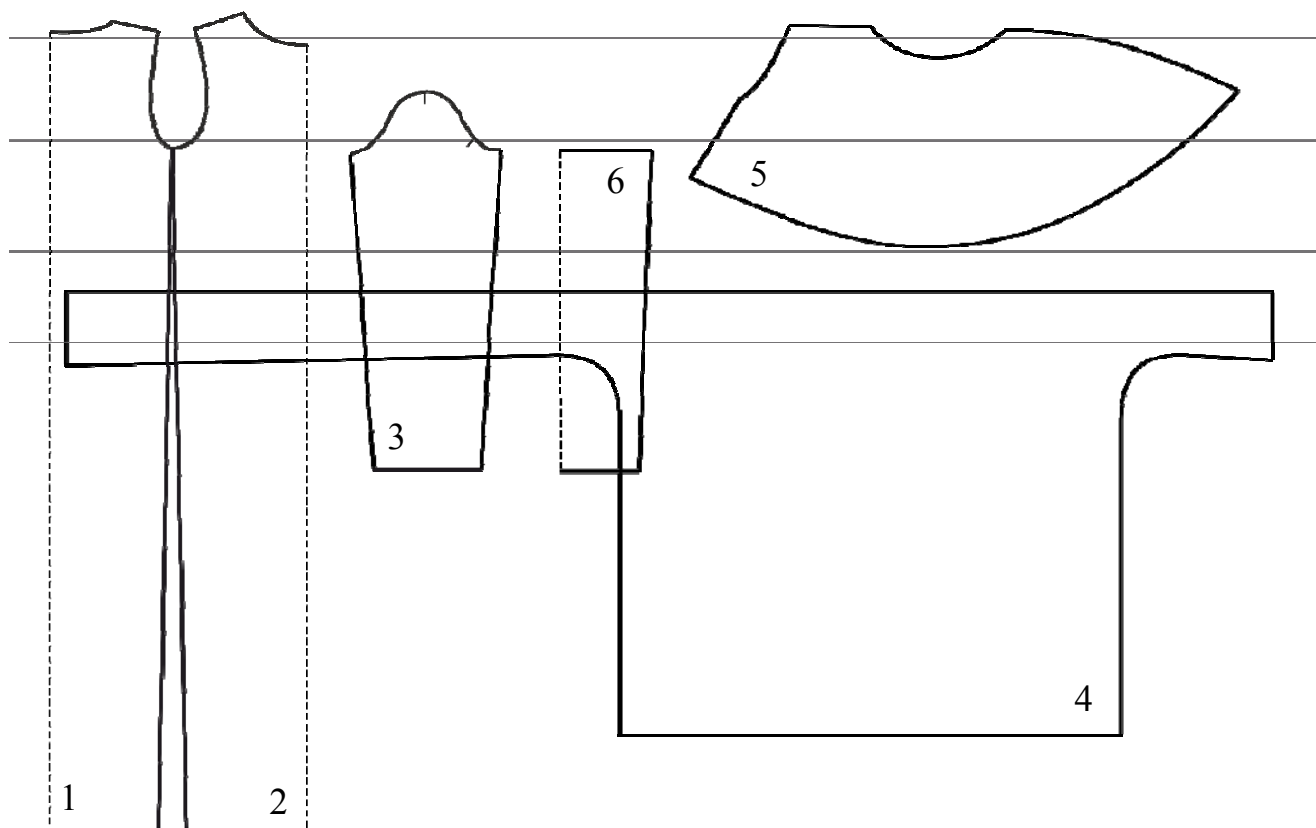
1. Спинка платья x1
2. Полочк платья x1
3. Нижняя деталь-вставка x2
4. Верхняя деталь-вставка x2

3.3.3 Модель 3



1. Спинка нижнего платья x1
2. Полочка нижнего платья x1
3. Спинка верхнего платья x1
4. Полочка верхнего платья x1
5. Накидка-шаль x1

3.3.3 Модель 4



1. Спинка платья x1
2. Полочка платья x1
3. Рукав платья x2
4. Цельнокройная юбка x1
5. Полочка и спинка накидки x2
6. Рукав накидки x1

3.4 Анализ ассортимента тканей коллекции

В данной коллекции используются такие ткани как:

- Трикотаж
- Костюмная ткань

Основная ткань – трикотаж. Он позволяет чувствовать себя комфортно на отдыхе за границей. Будь это утренняя прогулка, экскурсия днем, занятие спортом или вечерний выход.

Особенность ткани заключается в том, что она имеет свойство тянуться в любом направлении благодаря петлям, способные изменять свой размер и форму.





- Трикотаж сплетен из ниток, петли которых принимают любую форму. Это позволяет ткани не сминаться;
- Структура трикотажа представляет собой мелкую сетку, поэтому ткань обладает воздухопроницаемостью. Летом охлаждает, зимой – согревает;
- Изделие из трикотажа может приобретать любую форму;
- Ткань отлично растягивается, поэтому изделия из трикотажа могут спокойно облежать фигуру человека, а также эти вещи можно надеть под другую одежду;
- Одежда, сшитая из этой ткани, легка в уходе. Ее нужно только стирать, глажка не обязательна;
- Складки и сборки на изделии из трикотажа пластичны, легко драпируются.

Костюмная ткань, любого состава, обладает несколькими важными свойствами и отвечает конкретным требованиям, которые она должна выполнять:

- Несминаемость и сопротивляемость деформации;
- Износостойкость;
- Способность удерживать форму;
- Эстетичный внешний вид;
- Стойкое окрашивание;
- Простые требования по уходу.

Костюмная ткань хорошо сохраняет тепло в холодную погоду и остается удобной в теплую.

4. Экономическая часть

№ п/п	Модель 1	Модель 2	Модель 3	Модель 4
Наименование материала	Трикотаж; костюмная	Трикотаж	Трикотаж	Трикотаж
Цвет				
Количество, м	0,45, 0,85, 0,85, 0,7; 1	1,8, 0,7, 0,7	1,3, 1,2	1, 1,8, 0,75
Цена за м, руб	405, 345, 288, 290; 580	405, 288, 290	345, 345	345, 405, 290
Стоимость материала, руб	183, 294, 245, 247; 580	729, 202, 147	449, 414	345, 729, 218
Стоимость работы, руб	5000	3000	3000	4000
Стоимость изделия, руб	6549	4078	3863	5292
				Итого: 19782

Заключение

Мода – неотъемлемая часть нашей жизни, она определяет образ жизни, поведение и стиль одежды, многое другое. Мода не стоит на месте, она постоянно меняется и требует нового взгляда на обычные вещи. Изменяя простую форму, ломая ее, переворачивая ее элементы, сочетая несочетаемое, мы так или иначе касаемся метода инверсии - метода проектирования «от противного», «переворота», трансформации, зачастую абсурдной перестановки. Инверсия способствует всестороннему развитию гибкости мышления дизайнера и позволяет получать совершенно новые, порой парадоксальные решения.

Современный процесс эксплуатации одежды создает условия, которые позволяют экспериментировать, т.е. создавать всегда новый индивидуальный образ. Возможность экспериментировать, видоизменять и трансформировать различные предметы или элементы одежды, позволяет потребителю получать практически неограниченную возможность моделировать множество вариантов модного костюма, причем представлять его в различных стилевых решениях.

Реализуя поставленные задачи, была создана коллекция, применяя инверсионные приемы проектирования. Опираясь на современные тенденции моды, можно сказать, что коллекция «Вертере» актуальна для сезона весна-лето 2018.

Глоссарий

- Модификация - преобразование, усовершенствование, видоизменение чего-либо с приобретением новых свойств;
- Полифункциональность - сочетание различных функций в одном;
- Респектабельный - почтенный, представительный, достойный;
- Постмодернизм - направление в культуре 2-й пол. XX в., отвергающее основные принципы модернизма и использующее элементы различных стилей и направлений прошлого, нередко с ироническим эффектом;
- Этикетка - ярлык на чём-либо с фабричным, торговым клеймом, надписью и т. п.;
- Рационализм - философское направление, отрывающее мышление от чувственного опыта и считающее единственным источником познания разум;
- Архитектоника - сочетание частей в одном стройном целом, композиция;
- Созидательный - создающий что-либо, творческий;
- Супрематизм - направление в авангардистском искусстве, основанное в 1-й половине 1910-х годов Казимиром Малевичем;
- Прозодежда - производственная одежда, специальная одежда для работы;
- Авангард - обобщающее название течений в мировом, прежде всего в европейском искусстве, возникших на рубеже XIX и XX веков;
- Плоскошовная машина - предназначена для выполнения эластичного плоского шва, чаще всего используемого для закрытия среза подгибки края трикотажного изделия;
- Оверлок - вид швейной машины для обмётывания срезов текстильных материалов.

Используемая литература

- <http://www.showbell.ru/legends/?st=flamingo>
- <https://studfiles.net/preview/5044562/>
- <http://design-review.net/index.php?id=147&number=2&show=article&year=2006>
- Дюсупова И. Н. «Мода начала 2000х в контексте художественной культуры позднего постмодерна»
- Сильчева Л. В. «Современные подходы к проектированию трансформируемой одежды»
- http://archvuz.ru/2012_22/94
- <http://karatenomichi.ru/articles/bio/1.html>
- <https://wiki.wildberries.ru/people/designers/%D0%BC%D0%B8%D1%8F%D0%BA%D0%B5-%D0%B8%D1%81%D1%81%D0%B5%D0%B9>
- <http://www.lookatme.ru/flow/posts/fashion-radar/130095-7-faktov-o-rey-kavakubo-comme-des-garons>
- <https://kulturologia.ru/blogs/270216/28600/>
- https://iledebeaute.ru/rey_kavakubo/2009/1/27/1547/
- <https://www.relook.ru/brand/Rad-Hourani.html>
- <http://7sisters.ru/fashion/74569-drapirovka-iz-uzlov-nebrezhnost-i-shik-v-odnoy-detali.html>
- <https://milanstyleguide.com/blog/fashion/samye-modnye-cveta-vesna-osen-2018-pantone-fashion-color-report-spring-2018/>
- <http://7sisters.ru/fashion/74569-drapirovka-iz-uzlov-nebrezhnost-i-shik-v-odnoy-detali.html>

Приложение

Фото коллекции









Графический планшет

