

МИНИСТЕРСТВО ОБРАЗОВАНИЯ И НАУКИ РОССИЙСКОЙ ФЕДЕРАЦИИ

Федеральное государственное бюджетное образовательное учреждение
высшего профессионального образования
«Пензенский государственный университет
архитектуры и строительства»
(ПГУАС)

**МАГИСТЕРСКАЯ ДИССЕРТАЦИЯ
ПО НАПРАВЛЕНИЮ «АРХИТЕКТУРА»**

ЧАСТЬ 1

**ТРЕБОВАНИЯ К ОФОРМЛЕНИЮ
РУКОПИСИ И АВТОРЕФЕРАТА**

Методические указания к практическим занятиям

Под общей редакцией доктора технических наук,
профессора Ю.П. Скачкова

Пенза 2013

УДК 72:378.245.2:378.22:[09+378.245.3](075.8)

ББК 85.11:74.58я73

М12

*Методические указания подготовлены в рамках реализации проекта
«ПГУАС – региональный центр повышения качества подготовки
высококвалифицированных кадров строительной отрасли»
(конкурс Министерства образования и науки Российской Федерации –
«Кадры для регионов»)*

Рекомендовано Редсоветом университета

Рецензенты: кандидат архитектуры, доцент кафедры «Гра-
достроительство» Н.В. Соколова (ПГУАС);
кандидат технических наук, доцент кафедры
«Градостроительство» О.В. Королева (ПГУАС)

М12 **Магистерская** диссертация по направлению «Архитектура»: Ч. 1. Требования к оформлению рукописи и автореферата: методические указания к практическим занятиям / Е.В. Ещина, Е.С. Гущина, Л.И. Столяр; под общ. ред. д-ра техн. наук, проф. Ю.П. Скачкова. – Пенза: ПГУАС, 2013. – 26 с.

Изложены требования к оформлению рукописи и автореферата магистерской диссертации по направлению «Архитектура».

Методические указания направлены на формирование профессиональных коммуникативных способностей в вопросах оформления результатов проектных работ и научных исследований с подготовкой презентаций, демонстраций, отчетов, заключений, публикаций и представлением результатов профессиональному и академическому сообществам, заказчикам и общественности.

Методические указания разработаны на кафедре «Градостроительство» и базовой кафедре ПГУАС при ООО «Рисан», предназначены для использования студентами-магистрантами архитектурного факультета при дипломном проектировании.

© Пензенский государственный университет
архитектуры и строительства, 2013

© Ещина Е.В., Гущина Е.С.,
Столяр Л.И., 2013

ВВЕДЕНИЕ

Итоговая государственная аттестация, направленная на установление соответствия уровня профессиональной подготовки выпускников требованиям федерального государственного образовательного стандарта, включает защиту выпускной квалификационной работы.

Требования к содержанию, объему и структуре выпускной квалификационной работы (проекта) определяются высшим учебным заведением на основании действующего Положения об итоговой государственной аттестации выпускников высших учебных заведений, утвержденного федеральным органом исполнительной власти, осуществляющим функции по выработке государственной политики и нормативно-правовому регулированию в сфере образования, а также ФГОС ВПО в части требований к результатам освоения основной образовательной программы магистратуры.

Выпускная квалификационная работа в соответствии с магистерской программой выполняется в виде магистерской диссертации по результатам прохождения практики и выполнения научно-исследовательской работы и представляет собой самостоятельную и логически завершенную выпускную квалификационную работу, связанную с решением задач того вида (видов) деятельности, к которым готовится магистрант (научно-исследовательской, научно-проектной, научно-педагогической).

При выполнении выпускной квалификационной работы обучающиеся должны показать свою способность и умение, опираясь на полученные углубленные знания, умения и сформированные общекультурные и профессиональные компетенции, самостоятельно решать на современном уровне задачи своей профессиональной деятельности, профессионально излагать специальную информацию, научно аргументировать и защищать свою точку зрения перед профессиональным и академическим сообществами, органами управления, заказчиками и общественностью.

1. ОБЩИЕ ПОЛОЖЕНИЯ

Процесс подготовки диссертации проходит в несколько этапов в течение двух лет:

1 этап: подготовка совместно с руководителем задания на магистерскую диссертацию (прил. 1, рис. 1), «Индивидуального плана магистранта» и установка основных сроков выполнения этапов работы над диссертацией;

2 этап: разработка магистерской диссертации на основе утвержденного «Индивидуального плана работы магистранта»;

3 этап: защита магистерской диссертации.

Текущий контроль выполнения магистерской диссертации на 3-м этапе осуществляется в соответствии с графиком просмотров дипломного проектирования (прил.1, табл.1); предзащита магистерской диссертации назначается на заседании кафедры, где принимается решение о допуске к защите.

Подготовка к защите магистерской диссертации включает в себя оформление необходимых документов и материалов, написание доклада для выступления на заседании Государственной аттестационной комиссии и мультимедийной презентации.

Требования к оформлению рукописи и автореферата магистерской диссертации приведены в методических указаниях к практическим занятиям «Магистерская диссертация по направлению «Архитектура»: часть 1».

Требования к оформлению экспозиции магистерской диссертации изложены в методических указаниях к практическим занятиям «Магистерская диссертация по направлению «Архитектура»: часть 2».

При формировании мультимедийной презентации магистерской диссертации необходимо обращаться к методическим указаниям к практическим занятиям «Современные компьютерные технологии в архитектурной науке и образовании».

2. ТРЕБОВАНИЯ К СТРУКТУРЕ РУКОПИСИ МАГИСТЕРСКОЙ ДИССЕРТАЦИИ

Требования по оформлению рукописи магистерской диссертации можно разбить на два блока: 1) требования к композиционной структуре магистерской диссертации; 2) требования к оформлению текста рукописи.

Требования к композиционной структуре магистерской диссертации.

Основными составляющими элементами композиционной структуры магистерской диссертации являются:

1. Титульный лист.
2. Оглавление.
3. Введение.
4. Главы основной части.
5. Общие выводы (результаты исследования).
6. Список публикаций по теме диссертации.
7. Библиографический список.
8. Приложения.

Все позиции оформляются в соответствии с определенными требованиями.

Титульный лист

Титульный лист является первой страницей диссертационной работы (прил. 1, рис. 2). Если диссертация состоит из двух томов, то титульный лист второго тома оформляется так же, как и титульный лист первого. На титульных листах обоих томов пишется слово «Том» и его номер (прил.1, рис. 3). Если диссертация состоит из одного тома, номер тома и слово «Том» не пишутся.

Оглавление

В оглавлении приводятся все заголовки диссертационной работы и указываются страницы, на которых они расположены. Заголовки оглавления должны точно повторять заголовки в тексте (прил. 1, рис. 4). Если диссертация состоит из двух томов, то в первом томе составляется оглавление на том 1, а во втором – на том 2.

Введение

Существует следующая последовательность изложения методологического аппарата магистерской диссертации во введении:

1) *актуальность исследования* – 1-2 стр. (рассуждение о изученности вопроса, о состоянии разработки выбранной темы; вывод о том, что тема не раскрыта или раскрыта частично, или не в том аспекте, и поэтому нуждается в дальнейшей разработке);

2) *цель исследования*;

3) *задачи исследования* (задачи необходимо формулировать в соответствии с целью, особо тщательно, поскольку описание принимаемого исследования должно отражаться в заголовках, а решения задач должны впоследствии отражаться в содержании глав диссертационной работы);

4) *объект исследования*;

5) *предмет исследования*;

6) *границы исследования (теоретические, территориальные)*

7) *основные методы исследования*;

8) *теоретическая база исследования*;

9) *научная новизна, практическая значимость исследования*;

10) *положения, которые выносятся на защиту*;

11) *гипотеза исследования*;

12) *апробация результатов исследования*;

13) *объем и структура диссертации*.

Общий объем введения – около 10 страниц (прил. 1, рис. 5).

Главы основной части

В основных главах подробно рассматриваются методика и техника исследования, анализируются и обобщаются результаты (прил. 1, рис. 6).

Материалы, являющиеся сопроводительными (анкеты, диаграммы и т.д.), выносятся в приложения. Основная часть чаще содержит три главы объемом до 30 стр., с равным количеством второстепенных позиций внутри каждой. В конце каждой главы должны содержаться выводы. Их предпочтительно отделять от текста самой главы и представлять структурно, с обозначением номера позиции.

Общие выводы (результаты исследования)

В заключении диссертации должны быть последовательно изложены полученные итоги в соотношении с общей целью и задачами, поставленными и сформулированными во введении. Общие выводы структурно содержат так называемое «выводное» знание, которое является новым по отношению к исходному знанию. Эти позиции выносятся на обсуждение и оценку научной общественности в процессе публичной защиты диссертации.

Заключительная часть диссертации представляет собой не простой перечень полученных результатов проведенного исследования, а их итоговый синтез, то есть формулирование того нового, что выявлено его автором при изучении и решении проблемы (прил. 1, рис. 7).

По окончании работы сформулированные выводы следует еще раз соотнести с целью и задачами исследования. Выводы должны давать ответы на каждую поставленную задачу, отражая таким образом, суть итогов исследования, его цель.

Список публикаций по теме диссертации

Основные положения диссертационного исследования должны быть опубликованы в ходе работы магистранта над диссертацией (1-3 статьи, в т.ч. журналах ВАК). Количество статей и виды изданий для опубликования планируются совместно с руководителем и заносятся в индивидуальный план работы магистра.

Библиографический список

Библиографический список – элемент библиографического аппарата, который содержит библиографические описания использованных источников.

Этот список составляет одну из существенных частей диссертации и отражает самостоятельную творческую работу диссертанта.

Не следует включать в библиографический список те работы, на которые нет ссылок в тексте диссертации и которые фактически не были использованы.

В диссертациях используются следующие способы построения библиографических списков: по алфавиту фамилий авторов или заглавий, по тематике, по видам изданий, по характеру содержания, списки смешанного построения. Библиографический список оформляется в соответствии с действующим ГОСТом.

Приложения

Вспомогательные или дополнительные материалы, которые загромождают текст основной части диссертации, помещаются в приложениях. По содержанию приложения очень разнообразны. Это могут быть копии подлинных документов, ранее не опубликованные тексты, переписка и пр. По форме они могут представлять собой текст, таблицы, графики, карты.

Каждое приложение должно начинаться с новой страницы и иметь тематический заголовок (прил. 1, рис. 8). Нумерация страниц, на которых даются приложения, должна быть сквозной и продолжать общую нумерацию страниц основного текста (если тексты диссертации и приложений объединены в одном томе). Страница со словом «Приложение» нумеруется, но номер страницы не ставится.

Связь основного текста магистерской диссертации с приложениями должна осуществляться через ссылки :

1) ссылки на источник информации – [34; с.67], где первая позиция соответствует номеру в библиографическом списке, а вторая – номеру страницы в источнике;

2) ссылки в тексте на рисунок главы– (рис. 1);

3) ссылки в тексте на страницу главы– (с.54);

4) ссылки в тексте на главу – (гл.2.);

5) ссылки в тексте на приложение – (прил.1, рис.3);

6) ссылки в тексте на таблицу – (табл.1).

Возможно оформление приложений отдельным (вторым) томом, если объем этих приложений значителен.

3. ТРЕБОВАНИЯ К ОФОРМЛЕНИЮ РУКОПИСИ МАГИСТЕРСКОЙ ДИССЕРТАЦИИ

Оформление диссертационной работы должно соответствовать требованиям, предъявляемым к рукописям, направляемым в печать.

Диссертация должна быть отпечатана на одной стороне пронумерованных листов стандартного формата А4. Ретушь не допускается (прил. 1, рис. 5).

Все структурные элементы диссертации необходимо начинать с новой страницы, а именно: титульный лист, оглавление, введение, каждую главу основной части (кроме параграфов внутри глав), заключение, библиографический список использованной литературы, каждое приложение.

Текст диссертации должен быть набран через полтора (компьютерных) межстрочных интервала, шрифт – Times New Roman, кегль (размер) шрифта – 14, абзацный отступ – 5 знаков. Необходимо соблюдать следующие размеры полей: левое – 25 мм, правое – 10 мм, верхнее (нижнее) – 20 мм.

Страницы нумеруются арабскими цифрами. Титульный лист включают в общую нумерацию диссертации. На титульном листе номер не ставят, на последующих листах номер проставляют в центре листа вверху без точки в конце. Иллюстрации и таблицы, расположенные на отдельных листах, включают в общую нумерацию страниц диссертации.

Заголовки глав основной части располагают в середине строки без точки в конце. Заголовки параграфов и подпараграфов печатают отдельным абзацем строчными буквами

(кроме первой – прописной). Переносы слов в заголовках не допускаются. Расстояние между заголовками параграфов и подпараграфов и текстом должно быть равно трем интервалам. Каждую главу следует начинать с новой страницы.

Главы должны иметь порядковую нумерацию и обозначаться арабскими цифрами с точкой на конце. Параграфы глав нумеруются арабскими цифрами. Введение, общие выводы и результаты исследования (заключение) не нумеруются. В конце номера параграфа должна быть точка, например, «1.3.» (третий параграф первой главы)

Существуют правила представления табличного материала. Все таблицы нумеруют арабскими цифрами в пределах всего текста. Таблицы снабжают тематическими заголовками, которые располагают посередине страницы и пишут с прописной буквы без точки на конце. При переносе таблицы на следующую страницу, следует поместить над ней слова «Продолжение табл. 1». Заголовок таблицы не повторяют. Для удобства использования таблицы на последующих страницах графы ее «шапки» пронумеровывают и повторяют их нумерацию на следующей странице (прил. 1, рис. 10).

Основными видами иллюстративного материала в диссертациях являются: чертеж, технический рисунок, схема, фотография, диаграмма, график. В тексте на иллюстрации даются ссылки, содержащие порядковые номера, под которыми иллюстрации размещены в диссертации. Помешают ссылке в виде заключенной в круглые скобки фразы – «(рис. 5)». Каждую иллюстрацию необходимо снабжать подрисуночной подписью, которая должна соответствовать основному тексту и самой иллюстрации (прил. 1, рис. 11). Если автором иллюстрации, приведенной в работе, является не сам автор диссертационной работы, то это должно быть отмечено. Рекомендуется располагать иллюстрации не в тексте, а на отдельных страницах, чтобы не затруднять восприятие самого текста.

Объем текста магистерской диссертации строго не регламентирован. Обычно он составляет 80–100 страниц текста и 20 иллюстраций.

4. ТРЕБОВАНИЯ К ОФОРМЛЕНИЮ АВТОРЕФЕРАТА МАГИСТЕРСКОЙ ДИССЕРТАЦИИ

Основными элементами *композиционной структуры* автореферата являются:

1. Обложка автореферата (прил. 2, рис. 1.1).
2. Обратная сторона обложки автореферата (прил. 2, рис. 1.2);
3. Основное содержание работы.
4. Основные выводы и результаты исследования.
5. Список публикаций по теме диссертации.

Раздел автореферата «*Общая характеристика работы*» должен иметь следующую структуру:

- 1) *актуальность исследования;*
- 2) *цель исследования;*
- 3) *задачи исследования*
- 4) *объект исследования;*
- 5) *предмет исследования;*
- 6) *границы исследования (теоретические, территориальные);*
- 7) *основные методы исследования;*
- 8) *теоретическая база исследования;*
- 9) *научная новизна и практическая значимость исследования;*
- 10) *положения, которые выносятся на защиту;*
- 11) *гипотеза исследования;*
- 12) *апробация результатов исследования;*
- 13) *объем и структура диссертации.*

Освещение *актуальности исследования* должно быть кратким (1-2 стр). Самым сложным является выделение сути проблемной ситуации, из чего и будет видна актуальность темы.

Теоретическая база исследования в определенной степени является частью обоснования актуальности темы (это краткий обзор теоретических источников, который показывает, что именно данная тема еще не раскрыта (или раскрыта лишь частично или не в том аспекте) и потому нуждается в дальнейшей разработке. Объем обзора литературы (изученности вопроса) в автореферате – не более одной страницы. Главным образом, в нем перечисляются основные направления исследований по теме диссертации и называются основные авторы. На основе сделанных выводов формулируется подтверждение обоснованности выбранной темы.

Автор должен повторить в данной части реферата «Введение» основной рукописи, соблюдая при этом требования к объему раздела и, возможно, сокращая материал.

В разделе *«Содержание и основные положения работы»* характеризуется каждая глава в отдельности. Повествование начинается с вводной части, например: «В первой главе...». Далее называется глава и кратко характеризуется ее содержание в объеме одного абзаца. После вводной части дается краткое изложение главы. Название каждой главы диссертации выделяется. По предложенной схеме формируются все главы диссертации.

Изложение основного материала диссертации в автореферате должно быть кратким и точным. Следует избегать сложных текстовых оборотов, длинных предложений. Термины, отдельные слова и словосочетания допускается заменять принятыми текстовыми сокращениями, смысл которых ясен из контекста.

Раздел автореферата *«Основные выводы и результаты исследования»* имеет форму синтеза накопленной в основной части научной информации; выводы подаются структурно и должны быть пронумерованы. Количество выводов и результатов работы обычно не больше десяти. Необходимо повторить в *«Основных выводах и результатах исследования»* текст соответствующий данному разделу основной рукописи диссертации.

В разделе *«Основные публикации по теме диссертации»* приводится библиографический список публикаций автора по теме диссертации, оформленный в соответствии с ГОСТом. Этот список позволяет судить о работах, опубликованных соискателем, которые должны в достаточном объеме отражать основные научные результаты проведенного диссертационного исследования.

Автореферат диссертации должен быть оформлен по требованиям, предъявляемым к публикуемым рукописям.

Автореферат магистерской диссертации должен быть представлен в виде брошюры.

Текст автореферата должен быть набран через один межстрочный интервал шрифтом Times New Roman, кегль (размер) 14. Параметры страницы автореферата: левое поле – 3,0 см, правое поле – не менее 1,5 см, верхнее поле — 2,0 см, нижнее поле — 2,0 см.

Номера страниц в автореферате магистерской диссертации ставятся в середине нижней части страницы. Титульный лист – первая страница, оборотная сторона обложки автореферата – вторая и т.д. Эти две первые страницы нумеруются, но номера страниц на них не проставляются, на остальных страницах номера ставятся.

Объем автореферата – 24 машинописных страницы, напечатанных через один интервал. Автореферат может содержать материал, иллюстрирующий основные выводы (2–3 последних страницы).

5. МАТЕРИАЛЫ И ДОКУМЕНТЫ, ПРЕДСТАВЛЯЕМЫЕ НА ПРЕДЗАЩИТУ

Полностью подготовленная к защите рукопись магистерской диссертации, автореферат и графический материал представляется научному руководителю на просмотр и для подготовки письменного *Отзыва научного руководителя* за один месяц (март) до *предзащиты на кафедре* в соответствии с графиком дипломного проектирования.

В те же сроки рукопись диссертации, автореферат и графический материал представляются для рецензии *внутреннему рецензенту ПГУАС* (прил. 3, рис. 1). Рецензент назначается из специалистов архитектурного факультета, имеющих научную степень.

В назначенный срок магистрант выходит на предзащиту.

6. МАТЕРИАЛЫ И ДОКУМЕНТЫ, ПРЕДСТАВЛЯЕМЫЕ В ГОСУДАРСТВЕННУЮ АТТЕСТАЦИОННУЮ КОМИССИЮ

В соответствии с итогами предзащиты на кафедре диссертанту выдается *Заключение заведующего кафедрой* с рекомендацией к дальнейшей защите работы перед Государственной аттестационной комиссией (ГАК) на получение квалификации магистр архитектуры.

За один месяц до даты *защиты квалификационной работы* перед Государственной аттестационной комиссией магистерская диссертация подвергается обязательному *внешнему рецензированию*. Для рецензента магистрантом представляется переплетенный текст рукописи, автореферат, копии статей и наград, графический материал научной работы формата А2, сопровождающий доклад (10 мин).

Содержание рецензии на магистерскую диссертацию доводят до сведения ее автора не позже чем за 2 дня до защиты, для того чтобы он мог заранее подготовить ответы по существу сделанных замечаний.

Накануне защиты магистерской диссертации ответственному секретарю ГАК предоставляются следующие материалы и документы:

1. Переплетенный текст магистерской диссертации – 2 экз. (формат А4).
2. Автореферат – 3 экз. (формат А5) и его электронный вид (диск).
3. Список трудов магистранта по стандартной форме (прил. 3, рис. 2)
4. Отзыв научного руководителя – 1 экз. (прил. 3, рис. 3).
5. Внутренняя рецензия – 1 экз.
6. Внешняя рецензия – 1 экз.
7. Заключение заведующего кафедрой (прил. 3, рис. 4).
8. Большая экспозиция магистерской диссертации.
9. Малая копия экспозиции магистерской диссертации (2 экз.; формат рассчитывается под высоту страницы А4).
10. Малая копия экспозиции магистерской диссертации (1 экз. формата А1. Электронная экспозиция магистерской диссертации (диск, формат – jpg.).
11. Мультимедийная презентация – 1 экз. (диск, формат – jpg.)
12. Копии публикаций, наград.
13. Зачетная книжка.

Приветствуется сопровождение доклада *мультимедийной презентацией*. К основным требованиям ее оформления можно отнести следующие:

- выполняется в программе Power Point;
- слайды не следует перегружать текстом. Графика представляется четкими изображениями (разрешение не менее 300 dpi);
- фон не должен перебивать изображения и текст; слайды должны быть оформлены в одном стиле;
- последовательность слайдов презентации должна соответствовать процессу изложения информации в докладе.

БИБЛИОГРАФИЧЕСКИЙ СПИСОК

1. Федеральный государственный образовательный стандарт ВПО. Направление подготовки 270100 «Архитектура». Квалификация (степень) – магистр [Текст] //МО РФ, 29.03.2010. – М., 2010. – 30 с.

2. ГОСТ Р 7.0.11-2011. Система стандартов по информации, библиотечному и издательскому делу. Диссертация и автореферат диссертации. Структура и правила оформления [Текст] [Утвержден Федеральным агентством по техническому регулированию и метрологии 13.12.2011]. – М., 2011.

3. Вилкова, А.С. Объемно-планировочная организация объектов досуга в структуре торговых комплексов [Текст]: дис. ... канд. арх. – Т. 1. / А.С. Вилкова. – Пенза: ПГУАС, 2013. – 126 с.

4. Вилкова, А.С. Объемно-планировочная организация объектов досуга в структуре торговых комплексов [Текст]: дис. ... канд. арх. – Т. 2. Приложения / А.С. Вилкова. – Пенза: ПГУАС, 2013. – 101 с.

Приложение 1

МИНИСТЕРСТВО ОБРАЗОВАНИЯ И НАУКИ РОССИЙСКОЙ ФЕДЕРАЦИИ
Федеральное государственное
бюджетное образовательное учреждение
высшего профессионального образования
«Пензенский государственный университет архитектуры и строительства»
Архитектурный факультет
Кафедра «Градостроительство»

УТВЕРЖДАЮ:

Декан архитектурного факультета
_____ Соколова Н.В.
«__» _____ 20__ г.

ЗАДАНИЕ НА ВЫПОЛНЕНИЕ МАГИСТЕРСКОЙ ДИССЕРТАЦИИ

Магистранту _____ *Сатыго Ксении Дмитриевне* _____

Тема диссертации _____ *Исследование процесса социально-градостроительной сегрегации территории жилой застройки городов* _____

Утверждена Советом архитектурного факультета протокол № _____ от «_____» _____ 20__ г.

Диссертация представляется к защите «__» _____ 20__ г.

Научный руководитель диссертации

_____ *канд. арх., доцент Ещина Елена Вячеславовна,*

_____ *канд. арх., доцент Родникова Ирина Владимировна*

(уч. степень, уч. звание, фамилия, и., о.)

Задание принял к исполнению _____ *Сатыго К.Д.* _____
(Ф.И.О. магистранта)

Рис. 1. Задание на выполнение магистерской диссертации

ТРЕБОВАНИЯ К ОФОРМЛЕНИЮ РУКОПИСИ МАГИСТЕРСКОЙ ДИССЕРТАЦИИ

График просмотров дипломного проектирования			
Период	Вид работы	ТЕМА ПРОСМОТРА/ СОСТАВ ПРЕДОСТАВЛЯЕМОГО МАТЕРИАЛА	Дата, время
1	2	3	4
Научно-проектная практика (9 недель с 18.11.2013 г по 19.01.2014)			
Ноябрь – январь (9 недель)	Работа с научным руководителем по теме НИРМ	1. Формирование композиции графической части НИРМ; 2. Проработка текстовой части НИРМ 3. Формирование статей по теме НИРМ	С 18.11.2013 г. по 19.01.2014
9 неделя практики	Кафедраальный просмотр № 1	Кафедральное заслушивание: 1. Просмотр композиции графической части НИРМ 2. Просмотр текста НИРМ – структура и содержание 3. Зачет с оценкой по результатам научно-проектной практики 4. Выдача требований к оформлению диплома (состав работы, предоставляемый к защите)	16 января 2014 г. в 10-00
Каникулы (2 недели с 20.01.2014 по 02.02.2014 г)			
Концентрированная научная работа (КНР) (4 недели с 03.02. 2014 по 02.03.2014 г)			
Февраль	Концентрированная научная работа	РАБОТА с руководителем: - редакция текста НИРМ; - редакция композиции графической части НИРМ; - формирование автореферата; - редакция статей	С 3.02.2014 г. по 02.03.2014 г.

1	2	3	4
2 неделя КНР	Кафедральный просмотр № 2.1	1) Просмотр композиции графической части НИРМ – электронная форма на экран + бумажный формат А2 2) Обработка доклада-защиты НИРМ 20 мин (с поддержкой мультимедийной презентации, видеороликов и т.п.) 3) Просмотр полного состава текста НИРМ+ автореферата	13 февраля 2014 г. в 10-00
4 неделя КНР	Кафедральный просмотр № 2.2	Зачет по КНР	Дата будет уточнена (в период с 24.02.2014 г. по 02.03.2014 г.)
Подготовка к государственной аттестации (всего 8 недель с 03.03.2014 г. по 21.04.2014 г)			
1–2 неделя	Работа с научным руководителем	РАБОТА с руководителем: - редакция текста НИРМ; - редакция композиции графической части НИРМ; - формирование автореферата; - редакция статей; - редакция доклада	с 03.03 2014 г. по 16.03.2014 г.
2 неделя	Кафедральный просмотр № 3	1) Просмотр композиции графической части НИРМ – электронная форма на экран + бумажный формат А2 2) Обработка доклада-защиты НИРМ 20 мин. (с поддержкой мультимедийной презентации, видеороликов и т.п.) 3) Просмотр полного состава текста НИРМ+ автореферата 4) Сдача материалов на отзыв внутреннему рецензенту	13 марта 2014 г. в 10-00

Продолжение прил. 1
Продолжение таблицы

1	2	3	4
3–4 неделя	Работа с научным руководителем	<p>РАБОТА с руководителем: - редакция текста НИРМ; - редакция КП «Композиция графической части НИРМ»; - формирование автореферата; - редакция статей; - редакция доклада</p>	с 17.03.2014 г. по 30.03.2014 г.
4 неделя	Кафедральный просмотр № 4	<p>1) Просмотр композиции графической части НИРМ – электронная форма на экран + бумажный формат А2 вывести 2) Отработка Доклада-защиты НИРМ – 20 мин (с поддержкой мультимедийной презентации, видеороликов и т.п.) 3) Просмотр полного состава текста НИРМ+ автореферата 4) Получение отзывов от внутренних рецензентов *Оценка % готовности выхода на защиту по кафедре</p>	27 марта 2014 г. в 14.00
5–6 неделя	Работа с научным руководителем	<p>РАБОТА с руководителем: - редакция текста НИРМ; - редакция КП «Композиция графической части НИРМ»; - формирование автореферата; - редакция статей; - редакция доклада</p>	С 31.03.2014 г. по 13.04. 2014 г.

1	2	3	4
6 неделя	Кафедральный просмотр № 5	<p>Кафедральное заслушивание – защита на кафедре</p> <p>1. Доклад на 10–15 мин. (* с мультимед. поддержкой)</p> <p>2. Графическая экспозиция (2шт. 1×1 кв.м)</p> <p>3. Отзыв рецензента по кафедре (зачитывается)</p> <p>4. Ответы на замечания рецензента.</p> <p>5. Отзыв руководителя (заслушивается).</p> <p>Заключение кафедры. Выступления. Рекомендации</p> <p>Итог: АТТЕСТОВАН – выход на ЗАЩИТУ ИЛИ НЕ АТТЕСТОВАН – академ. отп., отчисление)</p> <p>Предоставить на защиту на кафедре (выкладывается на стол):</p> <p>1. Автореферат – 3 шт.</p> <p>2. Текст диссертации – 1 шт.</p> <p>3. Копии статей</p>	10 апреля 2014 г. в 10.00
7–8 неделя	Работа с научным руководителем	<p>Индивидуальная работа с руководителем над замечаниями, выявленными в результате защиты на кафедре</p> <p>Получение зачета по государственной аттестации</p>	с 14.04.2014 г. по 27.04.2014 г.
8 неделя	Кафедральный просмотр № 6	<p>Дипломное проектирование. Выход на защиту (9 недель с 28.04.2014 г по 29.06.2014 г)</p>	24 апреля 2014 г. в 10.00
1–4 неделя	Работа с научным руководителем	<p>Индивидуальная работа с руководителем по теме НИРМ</p>	28.04.2014 г. по 25.05.2014 г.

1	2	3	4
4 неделя	Кафедральный просмотр № 7	Сдать на внешнюю рецензию: 1. Автореферат 2. Текст 3. Графическую часть (экспозиция)	22 мая 2014 г. в 10.00
5-6 неделя	Работа с научным руководителем	Индивидуальная работа с руководителем по теме НИРМ	25.05.2014 г. по 8.06.2014 г.
Июнь Допуск до ГЭГ-ГАК 7 неделя	Кафедральный просмотр № 8	КОНТРОЛЬНЫЙ просмотр – ДОПУСК до Государственного экзамена и защиты На основании 100%-й готовности НИРМ (ВСЕ ВЫВЕДЕНО, РЕЦЕНЗИЯ НА РУКАХ)	9 июня 2014 г. в 10.00
		* Оформление официальных документов для защиты * Отработка доклада НИРМ * Готовность графического материала – 100% выведен! * готовность текста – 100 %выведен! * готовность автореферата – 100% выведен	
Государственная аттестация (ГЭК)			
Июнь 8 неделя	ГЭК	ГЭК – Консультация перед Государственным экзаменом	16 июня 2014 г. в 9.00
Июнь 8 неделя	ГЭК	* Подготовка по вопросам к теоретическому экзамену ГЭК – Государственный экзамен * Вход только с зачетной книжкой	17 июня 2014 г. в 9.00

1	2	3	4
Государственная аттестация (ГАК)			
Июнь 9 неделя	ГАК	Подготовка аудитории к выставке экспозиционных материалов, проверка готовности мультимедийного оборудования к защите. Сдача секретарю ГАК официальных документов, сдача электронной формы работы, формат А3 и формат А2 экспозиции	25 июня 2014 г. в 15.00
Июнь 9 неделя	ГАК	ГАК – 5 человека – защита НИРМ * доклад – 20 мин (регламент) Всего 1 час – на 1 магистранта	26 июня 2014 г. в 9.00
Июнь 9 неделя	ГАК	ГАК – 5 человека – защита НИРМ * доклад – 20 мин (регламент) Всего 1 час – на 1 магистранта	27 июня 2014 г. в 9.00
Зав. каф. «Градостроительство» _____			

ПЕНЗЕНСКИЙ ГОСУДАРСТВЕННЫЙ УНИВЕРСИТЕТ АРХИТЕКТУРЫ И СТРОИТЕЛЬСТВА	На правах рукописи
САТЫГО КСЕНИЯ ДМИТРИЕВНА	
ИССЛЕДОВАНИЕ ПРОЦЕССА СОЦИАЛЬНО- ГРАДОСТРОИТЕЛЬНОЙ СЕГРЕГАЦИИ ТЕРРИТОРИЙ ЖИЛОЙ ЗАСТРОЙКИ ГОРОДОВ	
Том 2 ПРИЛОЖЕНИЯ	
Направление 270300.68 – Архитектура Программа подготовки «Теория градостроительства и районной планировки»	
Диссертация на соискание степени магистра архитектуры	
	Научный руководитель: кандидат архитектуры Е.В.Ещина
	Пенза 2013

Рис.3. Титульный лист диссертационной работы «Том 2»

ПЕНЗЕНСКИЙ ГОСУДАРСТВЕННЫЙ УНИВЕРСИТЕТ АРХИТЕКТУРЫ И СТРОИТЕЛЬСТВА	На правах рукописи <hr/> (полная)
САТЫГО КСЕНИЯ ДМИТРИЕВНА	
ИССЛЕДОВАНИЕ ПРОЦЕССА СОЦИАЛЬНО- ГРАДОСТРОИТЕЛЬНОЙ СЕГРЕГАЦИИ ТЕРРИТОРИЙ ЖИЛОЙ ЗАСТРОЙКИ ГОРОДОВ	
Том 1	
Направление 270300.68 – Архитектура Программа подготовки «Теория градостроительства и районной планировки»	
Диссертация на соискание степени магистра архитектуры	
	Научный руководитель: кандидат архитектуры Е.В.Ещина
	Пенза - 2013

Рис. 2. Титульный лист диссертационной работы

ОГЛАВЛЕНИЕ	
ВВЕДЕНИЕ.....	4
Глава 1. Предпосылки развития объектов досуга с объектами торговли.....	11
1.1 Исторические предпосылки формирования объектов досуга с объектами торговли (XIX-XX вв).....	11
1.2 Обзор теоретических исследований в области организации комплексов с функциями торговли и досуга.....	20
1.3 Современный опыт проектирования торговых комплексов с функциями досуга.....	29
Выводы по главе 1.....	41
ОГЛАВЛЕНИЕ	
1. Приложение 1. Предпосылки развития объектов досуга с объектами торговли.....	3
2. Приложение 2. Анализ организации и функционирования объектов досуга в структуре современных торговых комплексах.....	30
3. Приложение 3. Принципы организации объектов досуга в структуре торговых комплексов.....	81

Рис. 4. Пример оглавления диссертационной работы тома 1-го и тома 2-го «Приложения»

ВВЕДЕНИЕ	
Актуальность исследования	
В настоящее время строительство многофункциональных (комплексных) зданий приобрело наибольшую значимость для полноценного развития городской среды коммерчески ориентированного общества в крупнейших и крупных городах России, и зарубежом. Малоэтажные специализированные объекты в современном городе во многих случаях исчерпали свои возможности.	
Одним из направлений развития многофункциональных зданий в данной работе предлагается рассмотреть взаимодействие социально-культурных функций, реализуемых через объекты досуга (ОД – развлекательных, зрелищных, спортивных), с коммерческими функциями, реализуемыми через объекты торговли (торговые комплексы – ТК).	
Актуальность интеграции ОД в структуру ТК обусловлена возможностью поддержания жизнеспособности социально-культурных функций в современных условиях. Специфика данных функций не всегда позволяет им успешно развиваться на базе специализированных зданий из-за отсутствия достаточного бюджетного финансирования ¹ .	
Актуальность реализации ОД в структуре ТК обусловлена также тем, что в современных экономических условиях развитие специализированных зданий культуры, отдыха, спорта требует значительных финансовых вложений в процессе строительства, при эксплуатации, на необходимое со временем реконструкцию.	
<hr/>	
<small>1 В докладе председателя Комиссии Общественной палаты по вопросам развития культуры А.А.Калигина отмечается: "Почти двукратное сокращение бюджетного финансирования культуры в 90-е годы привело к росту пен ... и культурные блага стали недоступными для многих групп населения: эту динамику не удалось остановить и в XXI веке. В результате в годы реформ резко ухудшилась материально-техническая база учреждений культуры, в два раза снизилась посещаемость театров и музеев, на две трети сократилась концертная аудитория, произошло обвальное падение посещаемости кинотеатров..... Объявленная</small>	

Рис. 5. Пример оформления 1-й страницы «Введения»

Глава 1. Предпосылки и теоретические основы развития объектов досуга с объектами торговли

1.1 Исторические предпосылки формирования объектов досуга с объектами торговли (XIX-XX вв)

Обращение к историческим примерам развития торговых пространств с функциями досуга позволяет выявить способы совместной организации торговли и досуга. Эта теоретическая база позволяет делать логические выводы о тенденциях дальнейшего совместного развития данных функций.

Многофункциональность общественного пространства заложена в естественном образе жизни человеческого общества всех времен¹. Разнообразие функций досуга при торговле существовало на ярмарках и *марзах* [94, с. 73-82]. Ярмарки отличали характерные и самобытные черты, при которых ярмарочная торговля изначально ассоциировалась с праздником, стихийно переходившим в народные гулянья. Праздничный характер ярмарки и привлечение больших масс народа послужили благоприятной основой для организации при торговле сооружений развлекательной и зрелищной функций. Изначально это были балаганы для временных представлений. Позднее на ярмарках России развернулось более интенсивное строительство сооружений культурного назначения – театры, цирковые палатки (Макарьевская, Ирбитская, Курская ярмарки [53, 69, 92,116]). Особо следует отметить Нижегородскую ярмарку и московские

¹ В более древние времена функции досуга существовали на агорах Древней Греции; форуме Траяна с прилегающим рынком Траяна Древнего Рима. Здесь в непосредственной близости друг от друга существовала торговля, проводились собрания, организовывали праздники. Кроме того, известен пример многофункциональности светской базилика римского колосса (базилика Ульпия), где отмечается появление предельно сочетания торговли, судопроизводства, функции базаря и праздного времяпрепровождения в едином здании. Формирование разнообразия общественных функций при торговле на этапе *древнего мира* обусловлено функциональным насыщением территории к месту скопления жителей города. Для *многофункциональных объектов древнего мира* характерно смешение видов деятельности на единой, открытой территории за счет близкого размещения разнообразных по назначению сооружений (торговые, культурные, культовые). Известны и прообразы совместной организации функций досуга и торговли в раннее средневековье: собрания и праздники на торговых площадях, активная деятельность у средневековых мостов (мост Флоренции – Понте Веккио, комплекс у моста Рыальто в Венеции).

Ряд недостатков ведет к скоплению и нецелесообразным пересечениям потоков посетителей между зонами торговли и досуга, к протяженным маршрутам до ОД в ТК, а также нерациональной организации внутренней среды ОД в ТК. На решение отмеченных проблем направлено данное исследование.

Выводы по главе 1

1. Рассмотрев исторические прототипы и современные примеры организации объектов досуга с объектами торговли, выявлены три основные разновидности досуга, получившие относительно устойчивое развитие совместно с торговлей: развлекательные (интенсивность интеграции в ТК 40,5%), зрелищные (26%), спортивные (10%). Это создает предпосылки к выбору и комбинациям ОД для их интеграции в структуру ТК и формированию многофункциональных образований.

2. Анализ современных комплексов показал, что объектам досуга в структуре ТК площадью более 30000 м² отводится в среднем 8 – 12% от общей площади комплекса. Анализом определены процентные доли, приходящиеся на ОД в основных группах в структуре ТК: развлекательные занимают 3,4 – 4,6% в ТК; зрелищные – 6,7 – 9,4%; спортивные – 0 – 1,7%.

3. Работой установлено, что широкое распространение в отечественной практике получили только 4 вида ОД, интегрируемые в ТК: детские игровые, боулинг, бильярд, кинотеатр. Существует положительная тенденция для интегрирования катка и спортивно-оздоровительных зон в структуру ТК. Определено, что с увеличением площади ТК создаются предпосылки к количественному увеличению в составе ОД.

4. Анализ зарубежных ТК показал, что для ОД характерны следующие тенденции развития:

- 1) использование ОД в организации генплана участка ТК (от 5% территории отводится на функции досуга) наряду с обязательной инфраструктурой комплекса (транспорт, инженерные коммуникации, пешеходные связи);

Рис. 6. Глава основной части. Пример оформления

Рис. 7 Общие выводы. Пример оформления

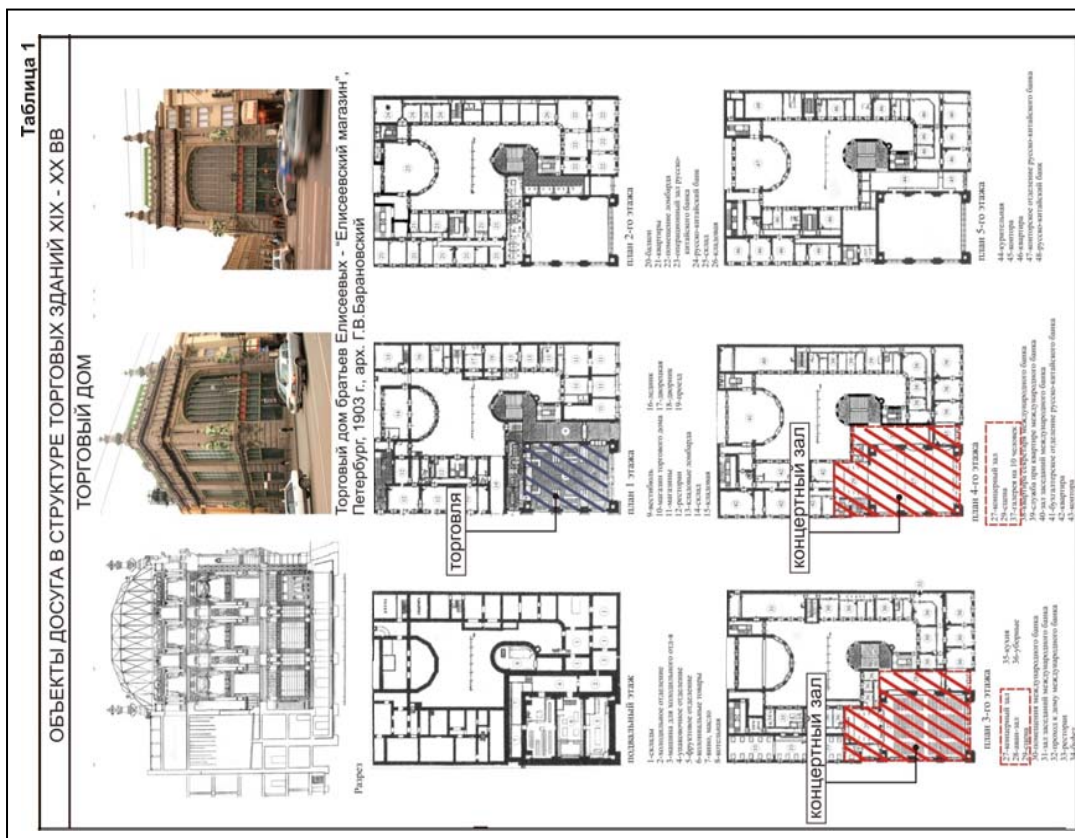


Рис. 8. Пример оформления приложения

выставки на территории центра города, где однажды был построен театр по проекту арх. Гартмана, получивший международное признание (Гран-при на Парижской выставке).

Комплексность ярмарок и торгов складывалась за счет строительства построек разнообразного назначения, особенность которых заключалась в их сборно-разборном характере. Действие сооружений досуга на ярмарке (балаганы, цирки, трактиры) прекращалось с окончанием самой ярмарки. Непродолжительность действия выступала как способ привлечения максимального количества покупателей. Появлялась возможность повышения прибыли не только с торговли, но и с одновременно организуемых видов досуга.

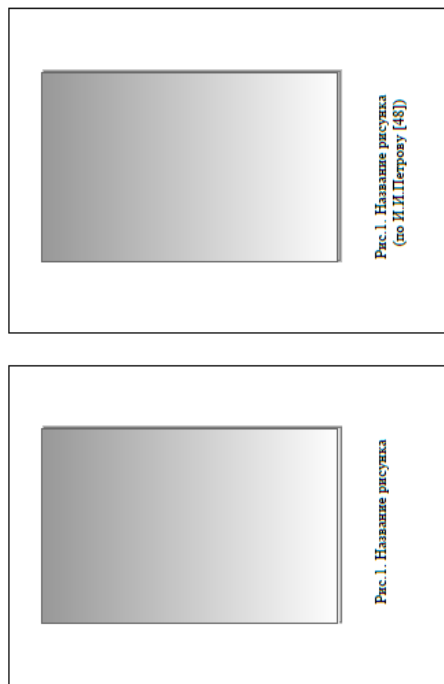
Прообразы торговых комплексов с функциями досуга в России в качестве самостоятельных зданий получили интенсивное развитие с середины XIX века с усилением социальных слоев купечества и буржуазии. Прежде всего, комплексный характер приобрели здания *торговых домов и пассажей*.

Предпринимчивые владельцы *торговых домов* стремились к разнообразию назначений помещений здания, с целью сдачи в аренду разным съемщикам и получения прибыли с каждого из них в отдельности, увеличивая при этом общественную значимость своей торговой фирмы. В результате изменялся спектр общественных функций при торговом доме – совмещение мелких помещений торгового, делового назначения с залами культурно-просветительских функций. Например, торговый дом братьев Елисеевых – “Елисеевский магазин” в Петербурге, 1903 г., арх. Г.В. Барановский, (приложение 1, таблица 1) [11, 42, 56]). Здесь на третьем этаже над магазином размещался театральный зал.

Функциональное разнообразие *пассажа* формировалось в условиях уже сложившейся городской застройки. Появление пассажа в городской

Рис.9. Пример оформления страницы диссертации

Образец оформления в магистерской диссертации одной иллюстрации на одной странице и при заимствовании из других источников



Образец оформления в магистерской диссертации несколько иллюстраций на одной странице

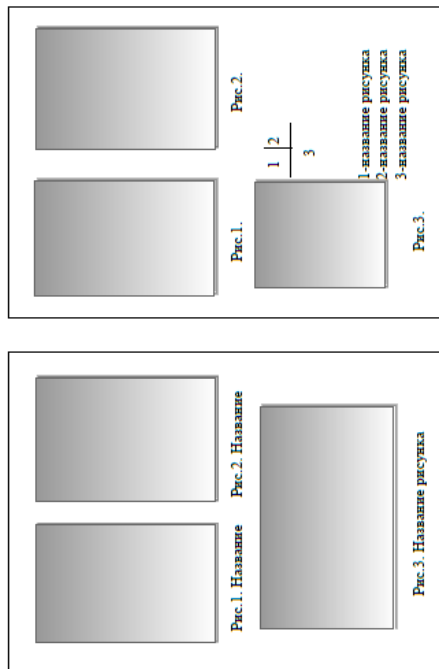


Рис. 11. Пример оформления иллюстрации

Таблица 1				
Название таблицы (без точки в конце)				
№ п/п	Название	Название	Название	Название
1	2	3	4	5

Продолжение таблицы 1				
1	2	3	4	5

Рис. 10. Пример оформления таблицы в диссертации

ТРЕБОВАНИЯ К ОФОРМЛЕНИЮ АВТОРЕФЕРАТА МАГИСТЕРСКОЙ ДИССЕРТАЦИИ

Приложение 2

<p>На правах рукописи</p> <p>_____ (подпись)</p> <p>Сатыго Ксения Дмитриевна</p> <p>Исследование процесса социально-градостроительной сегрегации территорий жилой застройки городов</p> <p>Направление 270300.68 – Архитектура</p> <p>Программа подготовки «Теория градостроительства и районной планировки»</p> <p>АВТОРЕФЕРАТ</p> <p>диссертации на соискание степени магистра архитектуры</p> <p>Пенза - 2013</p>

Рис. 1. Пример оформления обложки автореферата

<p>РАБОТА ВЫПОЛНЕНА В ФГБОУ ВПО «ПЕНЗЕНСКИЙ ГОСУДАРСТВЕННЫЙ УНИВЕРСИТЕТ АРХИТЕКТУРЫ И СТРОИТЕЛЬСТВА»</p> <p>Научный руководитель Ещина Елена Вячеславовна кандидат архитектуры</p> <p>Защита состоится _____ 20__ года в _____ часов на заседании Государственной аттестационной комиссии по защите магистерских диссертаций при Пензенском государственном университете архитектуры и строительства по адресу: 440028, г.Пенза, ул. Г.Титова, 28, корпус 3, аудитория 3419-а.</p> <p>С диссертацией можно ознакомиться в библиотеке ФГБОУ ВПО «Пензенский государственный университет архитектуры и строительства»</p> <p>Секретарь Государственной аттестационной комиссии по защите магистерских диссертаций Е. С. Стегурина</p>
--

Рис. 2. Пример оформления оборотной стороны обложки автореферата

МАТЕРИАЛЫ И ДОКУМЕНТЫ, ПРЕДСТАВЛЯЕМЫЕ НА ПРЕДЗАЩИТУ ПО КАФЕДРЕ

Приложение 3

РЕЦЕНЗИЯ
на магистерскую диссертацию

Рецензент _____
(фамилия, имя, отчество, должность и наименование предприятия, организации, учреждения, уч. звания)

Сонскатель степени магистра _____ (фамилия, имя, отчество)
представил на рецензию магистерскую диссертацию на тему: _____
выполненную на кафедре _____ объемом _____ стр.
по направлению _____ (код и наименование направления)

1. Анализ существа и основных положений текста магистерской диссертации, основных выводов _____
(в т.ч. оценка: актуальности избранной темы, раскрытия проблемы и глубины решений поставленных задач, наличия собственной точки зрения, умения пользоваться методами научного исследования, степени обоснованности выводов и рекомендаций, полученных результатов, их новизны, достоверности и практической значимости, выявленные недостатки, отступления от логичности и грамотности изложения материала, фактические ошибки, отступления от требований стандартов по оформлению работы и т.д.)

2. Анализ графической части магистерской диссертации. _____

3. _____ (оценка соответствия уровня подготовки студента-выпускника магистратуры уровню требований ГОС, предъявляемых к уровню подготовки соискателя степени магистра)
Рассмотренная магистерская диссертация _____ (рекомендуется/не рекомендуется) к защите в ГАК на соискание квалификационной степени магистра архитектуры по направлению 270300.68 «Архитектура».

Рецензент _____ (дата, подпись)

Рис. 1. Бланк оформления рецензии

СПИСОК НАУЧНЫХ ТРУДОВ МАГИСТРАНТА

_____ (фамилия, имя, отчество)
_____ (направление подготовки)

№ п/п	Название работы	Авторы	Вид издания	Издательство, город, год	Кол-во стр.
1					
2					
3					
4					

*Список научных трудов составляется в хронологической последовательности со сквозной нумерацией. Все данные приводятся в соответствии с правилами оформления библиографического описания литературы.

УЧАСТИЕ В КОНКУРСАХ, НАУЧНО-ПРАКТИЧЕСКИХ КОНФЕРЕНЦИЯХ

№ п/п	Название конференции, конкурса, город, год	Название работы или доклада	Награды
1			
2			
3			
4			

Магистрант гр. _____
Научный руководитель _____

Рис. 2. Форма списка трудов магистранта

МИНИСТЕРСТВО ОБРАЗОВАНИЯ И НАУКИ РОССИЙСКОЙ ФЕДЕРАЦИИ
 Федеральное государственное бюджетное образовательное учреждение
 высшего профессионального образования
 «Пензенский государственный университет архитектуры и строительства»

ОТЗЫВ
 научного руководителя на магистерскую диссертацию

выполненную на тему: _____
(фамилия, имя, отчество)

1. Актуальность и научная новизна исследования.

2. Оценка структуры, содержания, формы изложения.

3. Рекомендуемая оценка выполненной диссертации (степень соответствия
 требованиям, предъявляемым к квалификационной магистерской работе)

« ____ » _____ 20 ____ г.

Научный руководитель _____
(должность, уч. степень, уч. звание, ф. и. о.)

Рис. 3. Отзыв научного руководителя

МИНИСТЕРСТВО ОБРАЗОВАНИЯ И НАУКИ РОССИЙСКОЙ ФЕДЕРАЦИИ
 Федеральное государственное бюджетное образовательное учреждение
 высшего профессионального образования
 «Пензенский государственный университет архитектуры и строительства»

Архитектурный факультет
Кафедра «Градостроительство»

ЗАКЛЮЧЕНИЕ
 заведующего кафедрой _____
наименование кафедры

_____ фамилия, имя, отчество заведующего кафедрой

Рассмотрев магистерскую диссертацию студента
 группы № _____
 выполненную на тему: _____

по реальному заказу _____ указать заказчика, если имеется
 тема раздела НИРС _____ указать заказчик, если имеется
 с использованием ЭВМ _____ название задачи, если имеется

в объеме _____ листов чертежей и _____ листов
 пояснительной записки, отмечается, что магистерская работа (проект)
 выполнен в соответствии с установленными требованиями и допускается
 кафедрой к защите.

Зав. кафедрой _____
 « ____ » _____ 20 ____ г.

Рис. 4. Заключение заведующего кафедрой

О Г Л А В Л Е Н И Е

ВВЕДЕНИЕ.....	3
1. ОБЩИЕ ПОЛОЖЕНИЯ.....	4
2. ТРЕБОВАНИЯ К СТРУКТУРЕ РУКОПИСИ МАГИСТЕРСКОЙ ДИССЕРТАЦИИ.....	4
3. ТРЕБОВАНИЯ К ОФОРМЛЕНИЮ РУКОПИСИ МАГИСТЕРСКОЙ ДИССЕРТАЦИИ.....	6
4. ТРЕБОВАНИЯ К ОФОРМЛЕНИЮ АВТОРЕФЕРАТА МАГИСТЕРСКОЙ ДИССЕРТАЦИИ	7
5. МАТЕРИАЛЫ И ДОКУМЕНТЫ, ПРЕДСТАВЛЯЕМЫЕ НА ПРЕДЗАЩИТУ	8
6. МАТЕРИАЛЫ И ДОКУМЕНТЫ, ПРЕДСТАВЛЯЕМЫЕ В ГОСУДАРСТВЕННУЮ АТТЕСТАЦИОННУЮ КОМИССИЮ	9
БИБЛИОГРАФИЧЕСКИЙ СПИСОК.....	10
П р и л о ж е н и е 1	11
П р и л о ж е н и е 2	23
П р и л о ж е н и е 3	24

Учебное издание

Ещина Елена Вячеславовна
Гущина Екатерина Сергеевна
Столяр Леонид Иосифович

МАГИСТЕРСКАЯ ДИССЕРТАЦИЯ
ПО НАПРАВЛЕНИЮ «АРХИТЕКТУРА»
ЧАСТЬ 1. ТРЕБОВАНИЯ К ОФОРМЛЕНИЮ
РУКОПИСИ И АВТОРЕФЕРАТА

Методические указания к практическим занятиям
Под общ. ред. д-ра техн. наук, проф. Ю.П. Скачкова

Р е д а к т о р Н.Ю. Шалимова
В е р с т к а Н.В. Кучина

Подписано в печать 17.12.2013. Формат 60x84/16.
Бумага офисная «Снегурочка». Печать на ризографе.
Усл.печ.л. 3,0. Уч.-изд.л. 3,25. Тираж 80 экз.
Заказ № 335.

Издательство ПГУАС.
440028, г. Пенза, ул. Германа Титова, 28.