

МИНИСТЕРСТВО ОБРАЗОВАНИЯ И НАУКИ РОССИЙСКОЙ ФЕДЕРАЦИИ

Федеральное государственное бюджетное образовательное учреждение
высшего профессионального образования
«Пензенский государственный университет
архитектуры и строительства»
(ПГУАС)

**МАГИСТЕРСКАЯ ДИССЕРТАЦИЯ
ПО НАПРАВЛЕНИЮ «АРХИТЕКТУРА»
ЧАСТЬ 2
ТРЕБОВАНИЯ К ОФОРМЛЕНИЮ
ЭКСПОЗИЦИИ**

Методические указания к практическим занятиям

Под общей редакцией доктора технических наук,
профессора Ю.П. Скачкова

Пенза 2013

УДК 72:378.245.2:378.22(075.8)

ББК 85.11:74.58:85.127я73

М12

*Методические указания подготовлены в рамках реализации проекта
«ПГУАС – региональный центр повышения качества подготовки
высококвалифицированных кадров строительной отрасли»
(конкурс Министерства образования и науки Российской Федерации –
«Кадры для регионов»)*

Рекомендовано Редсоветом университета

Рецензенты: кандидат архитектуры, доцент кафедры «Гра-
достроительство» Н.В. Соколова (ПГУАС);
кандидат технических наук, доцент кафедры
«Градостроительство» О.В. Королева (ПГУАС)

М12 **Магистерская** диссертация по направлению «Архитектура». Ч. 2. Требования к оформлению экспозиции: методические указания к практическим занятиям / Е.В. Ещина, Е.С. Гущина, Л.И. Столяр; под общ. ред. д-ра техн. наук, проф. Ю.П. Скачкова. – Пенза: ПГУАС, 2013. – 28 с.

Изложены требования к оформлению экспозиции магистерской диссертации по направлению «Архитектура».

Методические указания направлены на формирование профессиональных коммуникативных способностей в вопросах оформления результатов проектных работ и научных исследований с подготовкой презентаций, демонстраций, отчетов, заключений, публикаций и представлением результатов профессиональному и академическому сообществам, заказчикам и общественности.

Методические указания разработаны на кафедре «Градостроительство» и базовой кафедре ПГУАС при ООО «Рисан», предназначены для использования студентами-магистрантами архитектурного факультета при дипломном проектировании.

© Пензенский государственный университет
архитектуры и строительства, 2013

© Ещина Е.В., Гущина Е.С.,
Столяр Л.И., 2013

ВВЕДЕНИЕ

Итоговая государственная аттестация, направленная на установление соответствия уровня профессиональной подготовки выпускников требованиям федерального государственного образовательного стандарта, предусматривает защиту выпускной квалификационной работы.

Требования к содержанию, объему и структуре выпускной квалификационной работы (проекта) определяются высшим учебным заведением на основании действующего Положения об итоговой государственной аттестации выпускников высших учебных заведений, утвержденного федеральным органом исполнительной власти, осуществляющим функции по выработке государственной политики и нормативно-правовому регулированию в сфере образования в части требований к результатам освоения основной образовательной программы магистратуры.

Выпускная квалификационная работа в соответствии с магистерской программой выполняется в виде магистерской диссертации, в основу которой положены результаты, полученные в период прохождения практики и выполнения научно-исследовательской работы, и представляет собой самостоятельную и логически завершенную выпускную квалификационную работу, связанную с решением задач того вида (видов) деятельности, к которым готовится магистрант (научно-исследовательской, научно-проектной, научно-педагогической).

При выполнении выпускной квалификационной работы обучающиеся должны показать свои способности проводить комплексные прикладные и фундаментальные исследования и обосновывать концептуально новые проектные идеи, решения, стратегии проектных действий, а также на современном уровне оформлять результаты проектных работ и научных исследований с подготовкой презентаций, демонстраций, отчетов, заключений, реферативных обзоров, публикаций и представлением результатов профессиональному и академическому сообществам, органам управления, заказчикам и общественности.

1. ОБЩИЕ ПОЛОЖЕНИЯ

Процесс подготовки диссертации проходит в несколько этапов в течение двух лет:

1 этап – подготовка совместно с руководителем задания на магистерскую диссертацию «Индивидуального плана магистранта» и установка основных сроков выполнения этапов работы над диссертацией;

2 этап – разработка магистерской диссертации на основе утвержденного «Индивидуального плана работы магистранта»;

3 этап – защита магистерской диссертации.

Текущий контроль выполнения магистерской диссертации на 3-м этапе осуществляется в соответствии с графиком просмотров дипломного проектирования, приведенным в части 1 методических указаний. Назначается предзащита магистерской диссертации на заседании кафедры, где принимается решение о допуске к защите.

Подготовка к защите магистерской диссертации включает в себя оформление документов и материалов, связанных с ее защитой, подготовку доклада к выступлению на заседании Государственной аттестационной комиссии и мультимедийной презентации.

В рассмотрении требований к оформлению рукописи и автореферата магистерской диссертации поможет методическое указание к практическим занятиям «Магистерская диссертация по направлению «Архитектура» (часть 1).

Требования к оформлению экспозиции магистерской диссертации представлены в данном методическом указании.

2. ТРЕБОВАНИЯ К ОФОРМЛЕНИЮ ЭКСПОЗИЦИИ МАГИСТЕРСКОЙ ДИССЕРТАЦИИ

Экспозиция магистерской диссертации является обязательным элементом защиты и может занимать площадь от шести до десяти квадратных метров. В экспозиции отображаются основные идеи и структура диссертационной работы.

Правила оформления экспозиции:

1. Экспозиция выполняется на листах формата 1×1 кв.м. Количество листов определяет магистрант совместно с руководителем (6-10 шт. 1×1 кв.м). Желательно вертикальное расположение глав. Листы komponуются и склеиваются в полосы по вертикали. Из этих полос монтируется будущая экспозиция. Количество листов в одной вертикальной полосе не более двух.

2. В экспозиции должна быть отражена структура рукописи магистерской диссертации: введение, главы (в соответствии с их количеством в рукописи), основные выводы (после каждой главы). Необходимы названия глав и разделов диссертации.

3. Текст диссертации исключен из экспозиции. Он должен быть представлен в виде систематизированной информации в форме таблиц, графиков, схем. В пространстве экспозиции могут присутствовать композиционные акценты в виде рядов фотографий, отражающих особенности изучаемых объектов. Все графические материалы сопровождаются текстовыми экспликациями.

4. В экспозиции каждая глава должна быть выделена либо различными по форме рамками, либо цветом и т. п.

5. Графическая подача экспозиции выбирается магистрантом по согласованию с руководителем.

3. МАГИСТЕРСКИЕ ДИССЕРТАЦИИ 2013 ГОДА

В 2013 году на архитектурном факультете ПГУАС состоялся первый выпуск магистров архитектуры (см. таблицу). Представленные далее материалы позволят составить впечатление об объеме научно-исследовательской работы, выполненной магистрантами, и ее графическом оформлении.

Темы магистерских диссертаций 2013

№	Ф.И.О.	Темы дипломных проектов
1	2	3
1	Абрашина Ольга Владимировна	Использование метода экстраполяции при исследовании часа пик для проектирования генплана
2	Гнатюк Алена Александровна	Прогнозирование востребованности дошкольных образовательных учреждений на локальных территориях города Пензы
3	Жуковская Екатерина Владимировна	Организация системы внеуличных пешеходных переходов в центре г.Пензы
4	Кутай Евгений Петрович	Архитектурно-планировочное развитие исторического центра города Пензы (2-й половины XX века)
5	Ермошкина Лидия Анатольевна	Архитектурно-градостроительное развитие города Пензы (XVIII – нач. XX века)
6	Мальков Рифат Адельшаевич	Исследование применения экстраполяционного метода расчета грузовых потоков при проектировании генеральных планов
7	Палиц Полина Викторовна	Архитектурно-градостроительная типология пешеходных пространств центра города Пензы
8	Пирогов Илья Вячеславович	Метод экстраполяции для определения перспективных транспортных потоков в центральной зоне города
9	Прокин Андрей Евгеньевич	Градостроительные принципы проектирования дошкольных образовательных учреждений г.Пензы
10	Сатыго Ксения Дмитриевна	Исследование процесса социально-градостроительной сегрегации территории жилой застройки городов
11	Слюняев Александр Сергеевич	Метод экстраполяции для определения перспективных транспортных потоков в срединной зоне города

Автор: Кутай Евгений Петрович



Архитектурно-планировочное развитие исторического центра города Пензы (2-й половины XX века).

Руководитель – канд. арх., проф. Лапшина Елена Геннадьевна

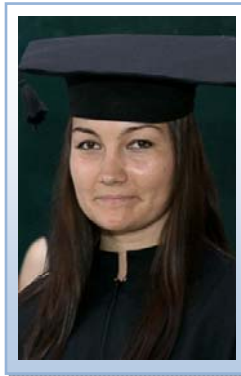
Результаты исследования:

Развитие исторического центра г.Пензы в советский период (2-я половина XX в.) подчинялось общим закономерностям преобразования архитектурно-планировочной структуры центров исторических городов в целом и в то же время имело некоторые особенности, присущие приволжским историческим городам, в частности городу Пензе.

Выявлены особенности архитектурно-планировочного развития исторического центра города Пензы:

- ✓ появление новой оси развития центра города – на запад вдоль ул. Пушкина от площади Ленина к площади Жукова – как сложившегося нового узла административно-идеологического характера советского периода;
- ✓ вывод Базарной площади в прибрежную зону р. Суры, где организована рыночная площадь;
- ✓ сложились две новые площади культурно-развлекательного характера: Театральная со сквером Белинского и Фонтанная;
- ✓ сохранить историческую застройку по ул. Московской удалось частично;
- ✓ перенос производственных предприятий из центра в периферийные районы не был осуществлен;
- ✓ попытка освоить набережную как зеленую зону рекреационного и спортивно-оздоровительного характера не была реализована, выход города к реке был заторможен.

Автор: Ермошкина Лидия Александровна



Архитектурно-градостроительное развитие города Пензы (XVIII – нач. XX века).

Руководитель – канд. арх, проф. Лапшина Елена Геннадьевна

Результаты исследования:

Выявлены особенности развития исторической планировки и застройки города в рамках мировоззренческой парадигмы классической рациональности, в градостроительном развитии выделен «идеальный город» или «город-ансамбль».

Принято подразделение ансамблей на четыре типа: глубинно-пространственный, замкнутый (или полужамкнутый), свободный и панорамный.

Установлены элементы городской композиции: структура плана, центры (узлы), оси и визуальные акценты (высотный ориентир) в композиции. В планировочной структуре г.Пензы главными элементами считаются: площади, скверы и парки; усадьбы и монастыри; улицы и набережные.

Выявлены три области сохранившейся исторической застройки по ул.Московской, представлявшей глубинно-пространственную перспективу ее пространственной композиции.

Установлено, что к началу 20 века центральная часть Пензы была сформирована как единый городской ансамбль. Сложилась прямоугольная регулярная планировочная структура города. Площади Соборная, Базарная, Ярмарочная как композиционные узлы нанизаны на главную композиционную ось города – улицу Московскую.

Автор: Гнатьюк Алена Александровна

Прогнозирование востребованности дошкольных образовательных учреждений на локальных территориях города Пензы.

Руководитель – канд. арх., доц. Соколова Наталья Владимировна

Результаты исследования:

Проведен анализ исторического развития сети ДОУ. Обозначены этапы формирования нормативно-правовой базы в области проектирования дошкольных учреждений.

На основе анализа существующих методик прогнозирования востребованности мест в ДОУ обоснована необходимость разработки методики расчёта действительной потребности семей в наличии ДОУ в определенный временной отрезок на различных территориальных образованиях. Результаты проведенного по городу Пензе эксперимента доказывают наличие зависимости колебаний возрастной структуры населения жилых образований от времени освоения территории.

Введено понятие «городская локальная территория» (ГЛТ) – городское территориальное образование, ограниченное значимыми естественными или искусственными преградами, включающее не менее одного ДОУ общего типа и характеризующееся нулевым расчетным балансом мест.

Предложена методика расчета необходимого количества мест в ДОУ на городских локальных территориях через период времени t . Достоинствами данной методики являются: простота (доступность), универсальность (возможность использования для любых территорий города Пензы), а также применимость как для краткосрочных прогнозов, так и для планирования на длительный срок.

Произведена апробация методики прогнозирования востребованности мест в ДОУ на ГЛТ на срок до 2025 года, подтвердившая возможность ее использования в рамках комплексного подхода к решению вопроса устранения дефицита мест в ДОУ и территориальной неравномерности их распределения.



Автор: Прокин Андрей Евгеньевич

Градостроительные принципы проектирования дошкольных образовательных учреждений г. Пензы.

Руководитель – канд. арх., доц. Соколова Наталья Владимировна

Результаты исследования:

В рамках исследования проанализирован отечественный опыт проектирования ДОУ на примере государственных и региональных норм, выявлены основные принципы и формы расположения ДОУ.

В ходе изучения зарубежного опыта проектирования ДОУ были выявлены инновационные методы размещения ДОУ в особых градостроительных условиях.

Проведенный анализ существующей на сегодняшний день сети ДОУ показал, что сеть ДОУ несовершенна и основные типологические и унифицированные подходы к разработке системы ДОУ не отвечают современным требованиям. Назрела необходимость реконструкции и модернизации сети, а также выявления и разработки новых форм размещения ДОУ.

Разработаны основные рекомендации по размещению ДОУ с учетом градостроительных особенностей города. Предложенные рекомендации по проектированию объектов ДОУ позволяют производить расчетные операции по размещению объектов ДОУ в структуре жилой застройки, определению их числа, проектной мощности.



Автор: Жуковская Екатерина Владимировна



Организация системы внеуличных пешеходных переходов в центре г. Пензы

Руководители: канд. арх., доц. Соколова Наталья Владимировна, канд. арх., доц. Родникова Ирина Владимировна

Результаты исследования:

В данном исследовании центр города Пензы рассматривается с точки зрения применения положений МГСН «Пешеходные переходы вне проезжей части улиц», производится анализ на предмет необходимости реконструкции транспортно-пешеходной сети. Путем вычленения наиболее проблемных участков даются рекомендации по очередности и методам их реконструкции. В итоге предлагаются два проекта ВПП на пересечении улиц Кирова – Бакунина и Суворова – Кулакова, требующих первоочередной реконструкции. Данные проекты позволяют ослабить остроту назревших проблем наиболее правильным и по возможности экономически выгодным способом.

Автор: Сатыго Ксения Дмитриевна



Исследование процесса социально-градостроительной сегрегации территории жилой застройки городов.

Руководители: канд. арх., доц. Ещина Елена Вячеславовна, канд. арх., доц. Родникова Ирина Владимировна

Результаты исследования: Для понимания влияния социально-градостроительной сегрегации на городскую среду в целом и определения методов ее регулирования необходимо учитывать зарубежный опыт. Восприятие выявленных подходов к исследованию социальной сегрегации и коррекции ее причин позволит избежать известных ошибок.

На процесс социально-градостроительной сегрегации в зарубежных странах влияют следующие архитектурно-градостроительные решения: равномерное по качеству строительства жилье для представителей различных классов; создание открытых публичных пространств, в том числе и повседневного использования; смешение функциональных зон на микроуровне для поддержания интенсивной общественной жизни; приоритет пешеходного движения и «демократичных» видов транспорта (общественный транспорт и велосипеды); повышение эстетических качеств среды.

К основным этапам и ключевым факторам в развитии социально-градостроительной сегрегации в российских городах относят: отсутствие пространственной сегрегации на ранних стадиях развития праславянских поселений; постепенное усиление сегрегации в процессе развития славянских городов, выразившееся в противостоянии укрепленного кремля, впоследствии – посада, и неукрепленных ремесленных слобод; поляризация условий проживания в эпоху индустриализации; последовательное сдерживание сегрегационных процессов в советское время, с существованием отдельных ареалов престижности; постепенное усиление процессов сегрегации в связи с изменением социально-экономической ситуации в последние 20 лет.

Выявленные закономерности и особенности проявления сегрегации в среде российских городов могут быть использованы для более эффективного проектирования и реконструкции территории жилой застройки.

Автор: Палиц Полина Викторовна

Архитектурно-градостроительная типология пешеходных пространств центра города Пензы.

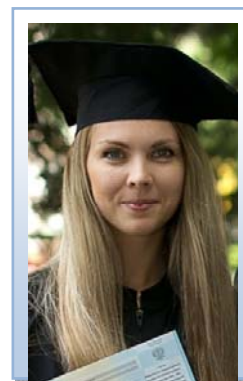
Руководитель – канд. арх., доц. Ещина Елена Вячеславовна

Результаты исследования:

На основе изучения отечественного и зарубежного опыта была определена следующая типология пешеходных пространств центра города Пензы:

1. Пешеходные пространства по масштабному уровню.
2. Пешеходные пространства по форме пространственно-планировочной организации.
3. Пешеходные пространства по особенностям транспортно-пешеходных взаимосвязей.
4. Пешеходные пространства по функциональным характеристикам.
5. Пешеходные пространства по степени социальной доступности.
6. Пешеходные пространства в зависимости от семантических характеристик.
7. Пешеходные пространства в зависимости от визуального восприятия.

Большинство передвижений в центре города Пензы совершается пешком, что доказывает необходимость совершенствования пешеходных коммуникаций, объединения их в целостную комфортную и безопасную систему.



Автор: Мальков Рифат Адельшаевич

Исследование применения экстраполяционного метода расчета грузовых потоков при проектировании генеральных планов.

Руководитель – к.т.н., проф. Круглов Юрий Васильевич

Результаты исследования:

Выявлены основные закономерности движения грузового транспорта для применения их в генеральных планах городов.

Основные выводы:

- установлено, что нагрузка на магистраль города со стороны грузового транспорта растет прямо пропорционально по мере увеличения территорий, отведенных промышленным предприятиям и производственным зонам;
- по мере удаления от городского центра в периферийные районы наблюдается больший процент тяжеловесного грузового транспорта, легковому же транспорту свойственен наибольший процент в срединной части города ввиду того, что он более приспособлен к городским условиям и, следовательно, глубже внедрен в городскую среду;
- величина города не влияет на различия в потоке с точки зрения процентного соотношения легкового и грузового транспорта, а влияет лишь на мощность транспортного потока в абсолютных единицах.

Разработана достаточно универсальная модель распределения грузовых потоков по территории города, в основе которой лежит экстраполяционный метод.



Автор: Пирогов Илья Вячеславович

Метод экстраполяции для определения перспективных транспортных потоков в центральной зоне города.

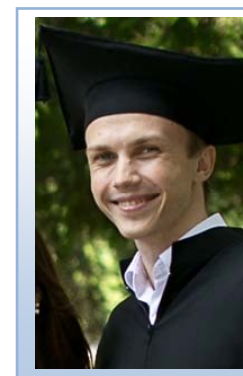
Руководитель – к.т.н., проф. Круглов Юрий Васильевич

Результаты исследования:

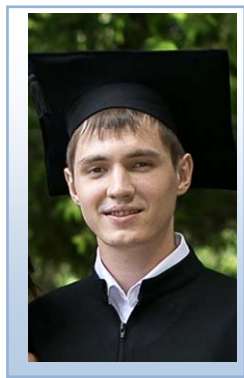
Разработан метод экстраполяции для определения перспективных транспортных потоков в центральной зоне городов.

В результате исследования решен ряд задач:

- выявлена роль транспортного каркаса в развитии городов;
- изучены современные методы прогнозирования транспортных потоков;



- проведен анализ транспортного каркаса центральной зоны г.Пензы с целью определения особенностей его развития.



Автор: Слюняев Александр Сергеевич

Метод экстраполяции для определения перспективных транспортных потоков в срединной зоне города.

Руководитель – к.т.н., проф. Круглов Юрий Васильевич

Результаты исследования:

Разработанный метод экстраполяции, являющийся своего рода синтезом и адаптацией прежних методов к современному отечественному градостроительству, ориентирован на конкретную поясную зону города, что само по себе ново и уникально, а также позволяет учитывать при прогнозе развития улично-дорожной сети города ее особенности.

В процессе проведенного эксперимента было установлено, что разработанный метод экстраполяции для определения перспективных транспортных потоков в срединной зоне города является лишь первоначальной ступенью на пути к поставленной цели, для достижения которой необходимо более детальное изучение объекта и предмета исследования.

Разработанный метод определения перспективных транспортных потоков в срединной зоне города является инструментом для получения результатов и может применяться для первичного прогнозирования развития улично-дорожной сети города Пензы.

Автор: Абрашина Ольга Владимировна



Использование метода экстраполяции при исследовании часа пик для проектирования генплана.

Руководитель – к.т.н., проф. Круглов Юрий Васильевич

Результаты исследования:

С помощью экстраполяционного метода прогнозирования был составлен прогноз интенсивности транспортного потока в вечерний «час пик» на 2011 год.

Проведенные натурные обследования на предмет транспортной загруженности УДС г Пензы в 2012 г. и анализ статистических данных с 1971 г. позволили выявить закономерности изменения «часа пик» в динамике развития г.Пензы.

В ходе проведенного эксперимента было установлено, что используемый метод изучения особенностей изменения «часа пик», скорее, является исходной точкой для более глубокого исследования поставленного вопроса в отечественном градостроительстве.

Приложение

МАГИСТЕРСКИЕ ДИССЕРТАЦИИ. ВЫПУСК 2013 года



Рис.1. Первый выпуск – 2013: Пирогов И.В., Кутай Е.П., Слоняев А.С., Жуковская Е.В., Ермошкина Л.А.Палиц П.В., Абрашина О.В., Гнатюк А.А., Сатыго К.Д., Мальков Р.А., Прокин А.Е.; ректор ПГУАС Скачков Ю.П., декан АФ Соколова Н.В., проректор по УР Болдырев С.А., зав. каф. ОАП Лапшина Е.Г.

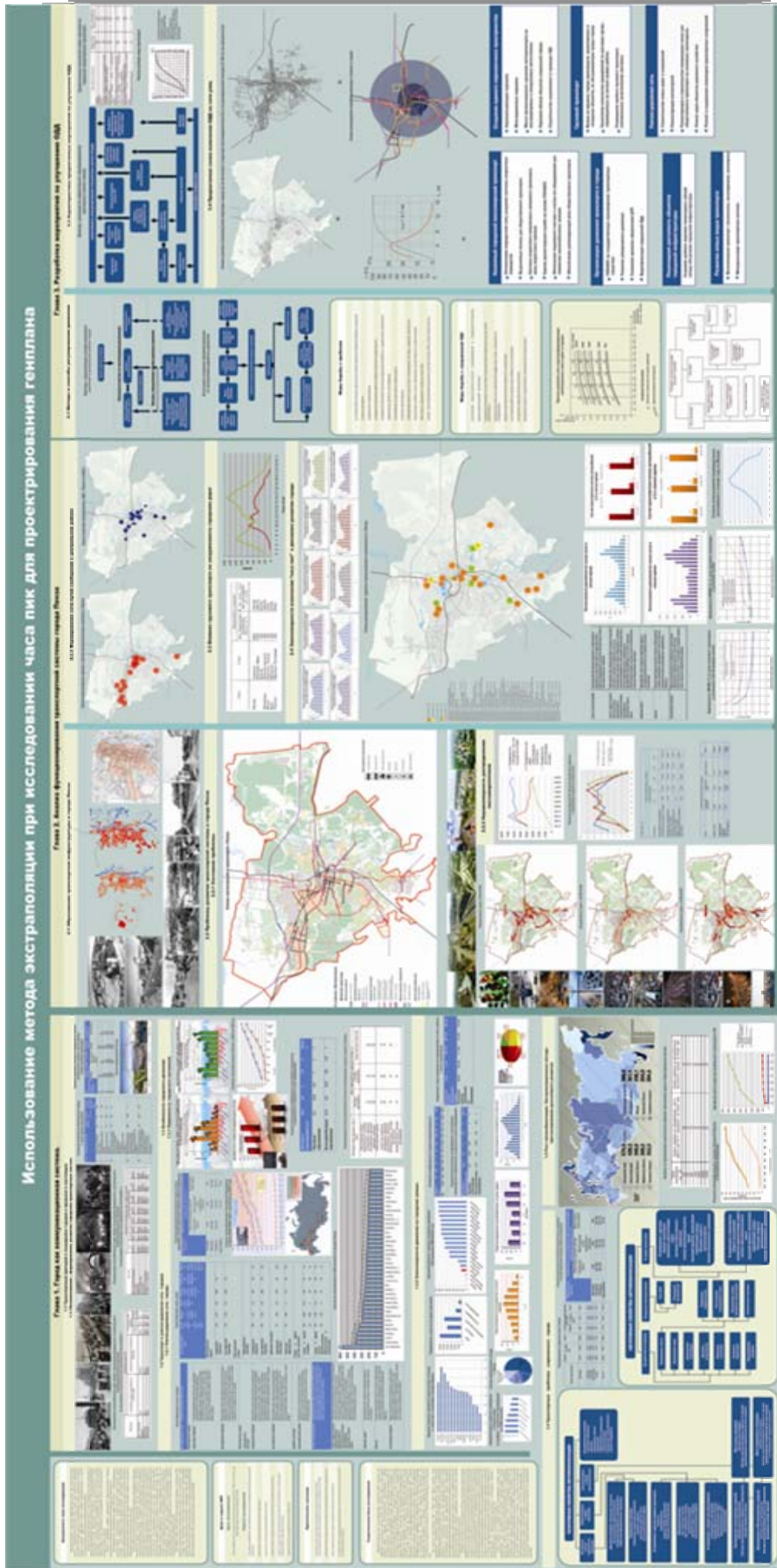




Рис. 4. Организация системы внеуличных пешеходных переходов в центре г. Пензы
(магистрант Жуковская Е.В. Руководитель – канд. арх., доц. Соколова Н.В.)



Рис. 5. Архитектурно-планировочное развитие исторического центра города Пензы (2-й половины XX века)
(магистрант Кутай Е.П. Руководитель – канд. арх., проф. Лапшина Е.Г.)

Продолжение приложения



Рис. 6. Архитектурно-градостроительное развитие города Пензы (XVIII – нач. XX века)
(магистрант Ермошкина Л.А. Руководитель – канд. арх., проф. Лапшина Е.Г.)

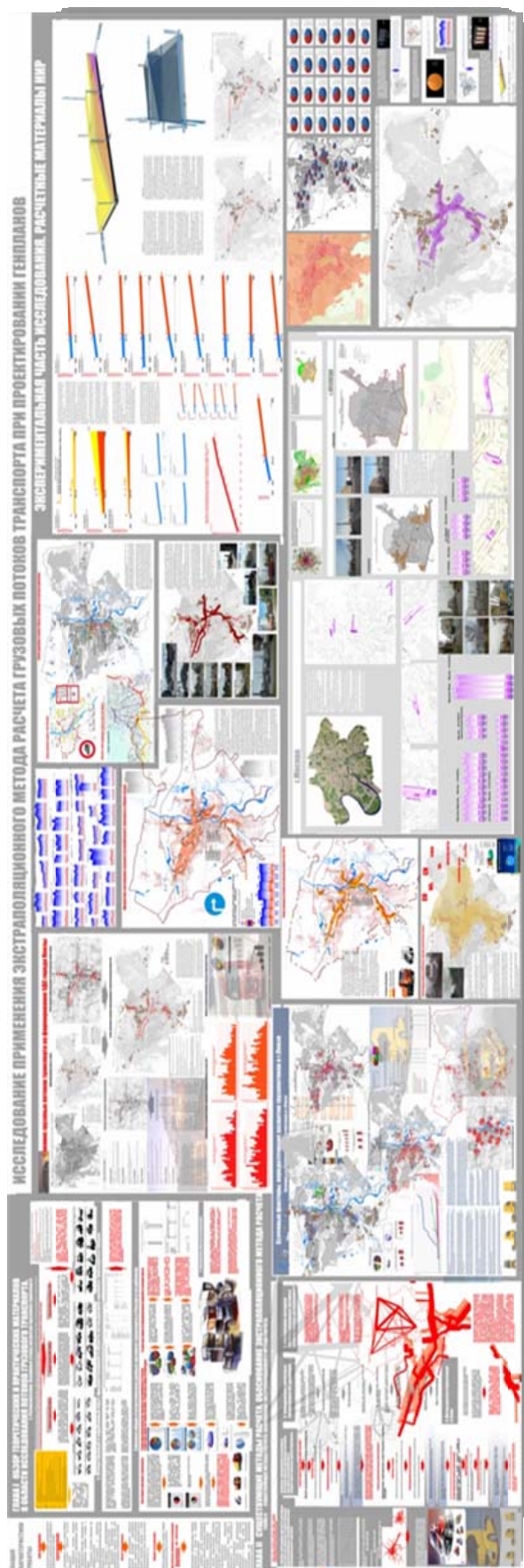


Рис. 7. Исследование применения экстраполяционного метода расчета грузовых потоков при проектировании генеральных планов
(магистрант Мальков Р.А. Руководитель – к.т.н., проф. Круглов Ю.В.)



Рис. 8. Архитектурно-градостроительная типология пешеходных пространств центра города Пензы (магистрант Палиц П.В. Руководитель – канд. арх., доц. Ещина Е.В.)

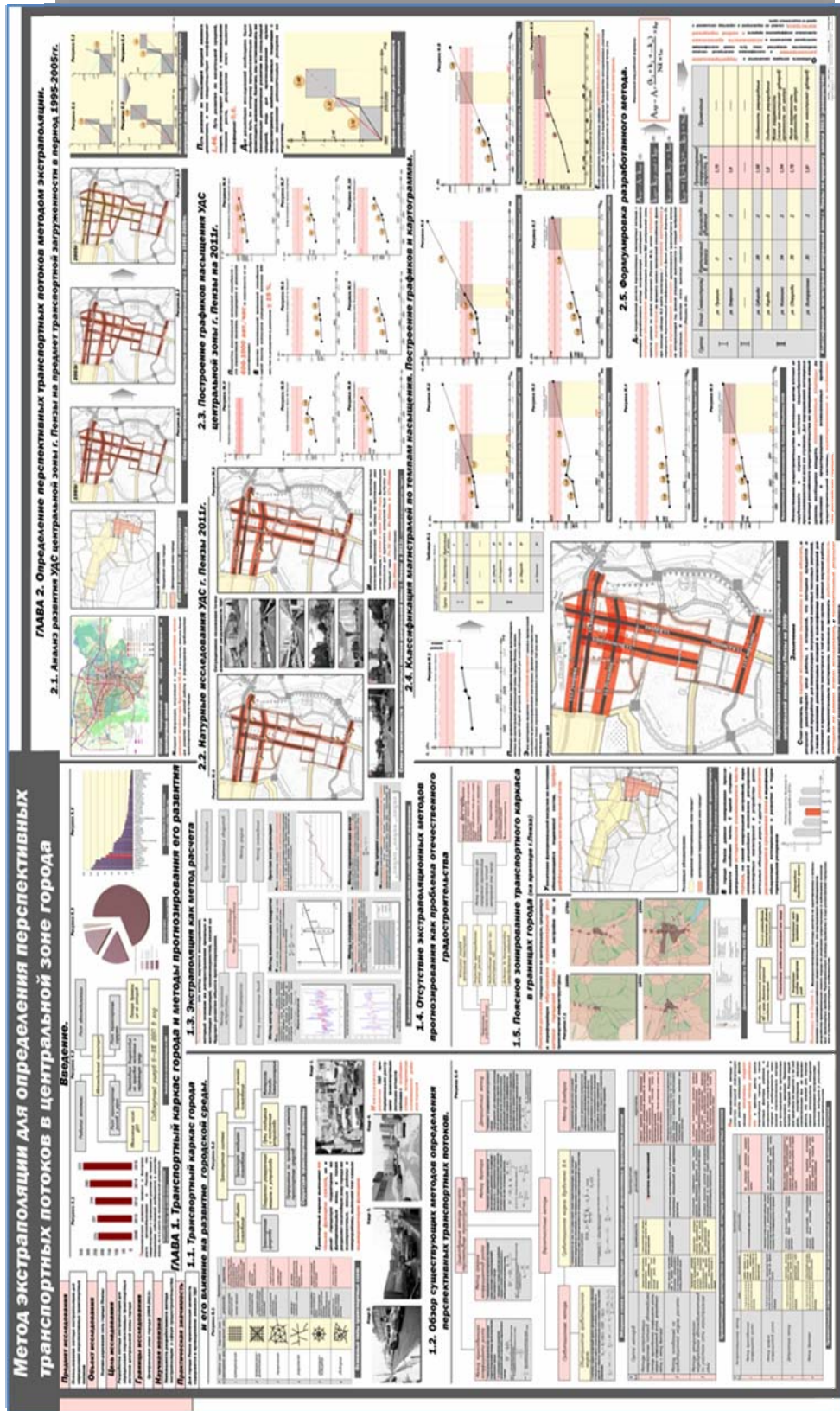


Рис. 9. Метод экстраполяции для определения перспективных транспортных потоков в центральной зоне города (магистрант Пирогов И.В. Руководитель – к.т.н., проф. Круглов Ю.В.)



Рис. 10. Градостроительные принципы проектирования дошкольных образовательных учреждений г. Пензы
(магистрант Прокин А.Е. Руководитель – канд. арх., доц. Соколова Н.В.)



Рис. 11. Исследование процесса социально-градостроительной сегрегации территории жилой застройки городов (магистрант Сагыо К.Д. Руководитель: канд. арх., доц. Ещина Е.В.; канд. арх., доц. Родникова И.В.)



Продолжение приложения

Автор: Сатыго Ксения Дмитриевна
Исследование процесса социально-градостроительной сегрегации территорий жилой застройки городов
Руководители: канд. арх., доц. Елина Елена Вячеславовна,
канд. арх., доц. Родникова Ирина Владимировна

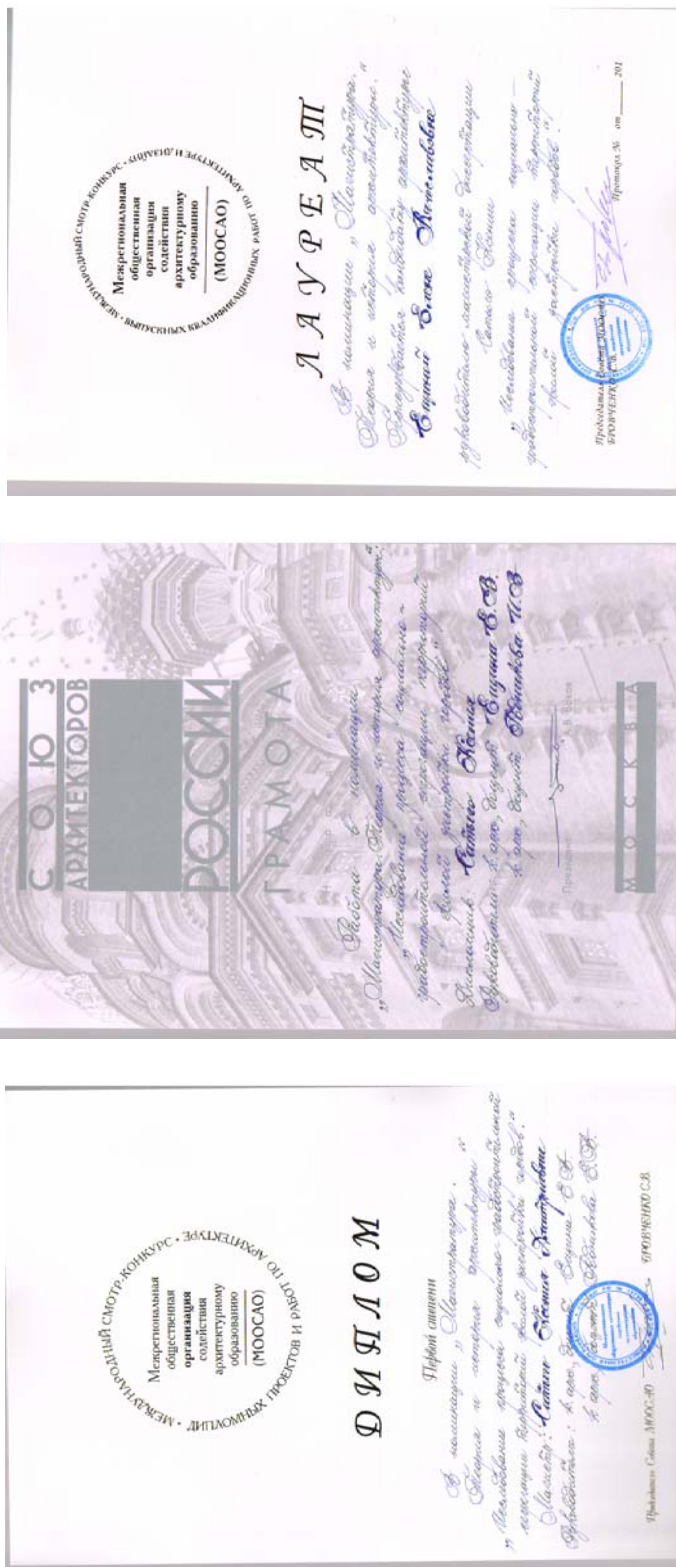


Рис. 13. Диплом I степени MOOSAO; Грамота СА РФ; звание лауреата присвоено руководителям работы

Продолжение приложения



Рис. 14. Пример оформления работы в соответствии с требованиями
XXII Международного конкурса-конкурса лучших дипломных работ -2013

Продолжение приложения



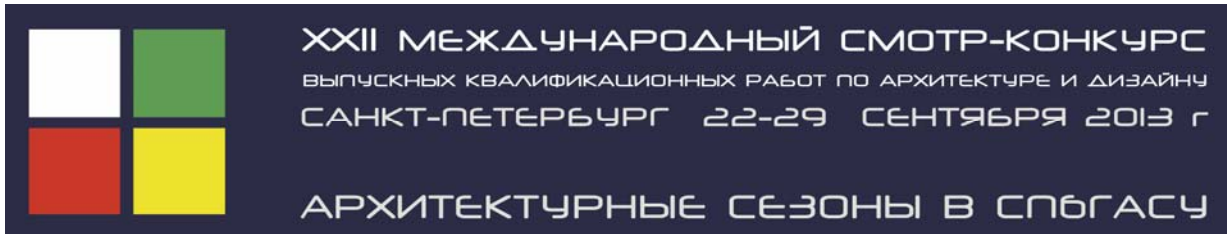
Автор: Гнатюк Алена Александровна

Прогнозирование востребованности дошкольных образовательных учреждений на локальных территориях города Пензы.

Руководитель – канд. арх., доц. Соколова Наталья Владимировна

Рис. 15. Диплом I степени МООСАО

ЛУЧШИЕ ДИПЛОМНЫЕ ПРОЕКТЫ 2013 ГОДА
В НОМИНАЦИИ МАГИСТРАТУРА
XXII Международный смотр-конкурс лучших дипломных работ
по архитектуре и дизайну выпуска 2013 года
(город Санкт-Петербург)



Смотр-конкурс ежегодно проводится в государственных архитектурно-строительных университетах в соответствии с решением Межрегиональной общественной организации содействия архитектурному образованию (МООСАО) и ведущих координаторов российского профессионального архитектурного образования: Учебно-методического объединения вузов РФ по образованию в области архитектуры (УМО), Союза архитекторов РФ (СА РФ), Международной ассоциации союзов архитекторов (МАСА), Российской академии архитектуры и строительных наук (РААСН), Союза дизайнеров РФ (СД РФ).

Экспозиция «МАГИСТР»

Экспозиция выполняется на двух жестких планшетах 60x80 горизонтальной развески. Графическая часть должна представлять собой уменьшенную копию выпускной квалификационной работы (дипломного проекта, дипломной работы, магистерской диссертации). В дополнение к графической части необходима аннотация, в которой указываются название проекта, ФИО (полностью) дипломника, контакты (e-mail, телефон), ФИО, уч. звание руководителя и краткое содержание работы. В правом верхнем углу проекта должна быть указана принадлежность его к определенной тематической номинации: 1) градостроительство; 2) жилые и общественные здания; 3) теория и история архитектуры. В нижнем поле каждого проекта размещаются эмблема и название вуза (рис. 16).

Графическое представление работ на 2-х планшетах

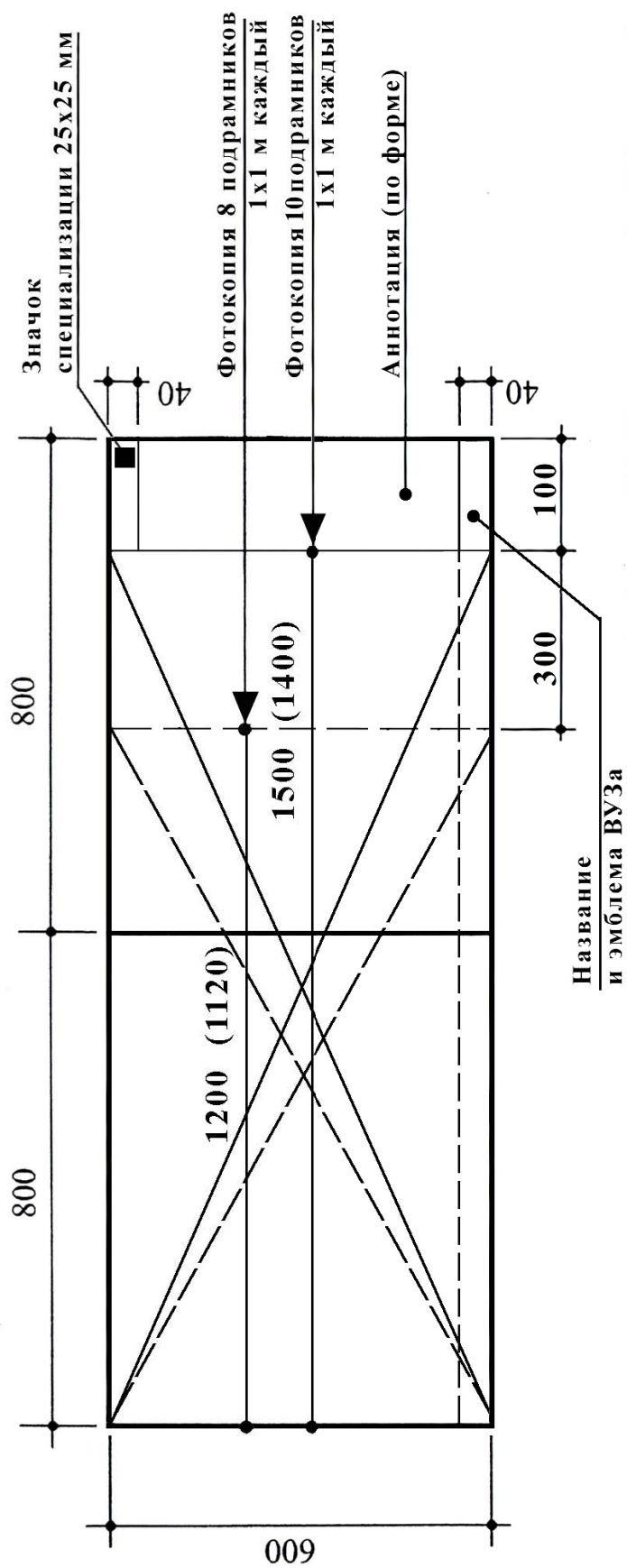


Таблица №1 “Специалист”, “Магистр”

Рис. 16

О Г Л А В Л Е Н И Е

ВВЕДЕНИЕ.....	3
1. ОБЩИЕ ПОЛОЖЕНИЯ.....	4
2. ТРЕБОВАНИЯ К ОФОРМЛЕНИЮ ЭКСПОЗИЦИИ МАГИСТЕРСКОЙ ДИССЕРТАЦИИ.....	4
3. МАГИСТЕРСКИЕ ДИССЕРТАЦИИ 2013 ГОДА.....	5
П р и л о ж е н и е	11

Учебное издание

Ещина Елена Вячеславовна
Гущина Екатерина Сергеевна
Столяр Леонид Иосифович

МАГИСТЕРСКАЯ ДИССЕРТАЦИЯ
ПО НАПРАВЛЕНИЮ «АРХИТЕКТУРА»
ЧАСТЬ 2. ТРЕБОВАНИЯ К ОФОРМЛЕНИЮ
ЭКСПОЗИЦИИ

Методические указания к практическим занятиям
Под общ. ред. д-ра техн. наук, проф. Ю.П. Скачкова

Р е д а к т о р М.А. Сухова
В е р с т к а Н.В. Кучина

Подписано в печать 17.12.2013. Формат 60x84/16.
Бумага офисная «Снегурочка». Печать на ризографе.
Усл.печ.л. 3,26. Уч.-изд.л. 3,5. Тираж 80 экз.
Заказ № 336.

Издательство ПГУАС.
440028, г. Пенза, ул. Германа Титова, 28.