

МИНИСТЕРСТВО ОБРАЗОВАНИЯ И НАУКИ РОССИЙСКОЙ ФЕДЕРАЦИИ

Федеральное государственное бюджетное
образовательное учреждение высшего образования
«Пензенский государственный университет
архитектуры и строительства»
(ПГУАС)

С.Г. Михалчева

ГРАДОСТРОИТЕЛЬНЫЙ И ЛАНДШАФТНО-ВИЗУАЛЬНЫЙ АНАЛИЗ

Учебно-методическое пособие
к практическим занятиям
по направлению подготовки
07.03.04 «Градостроительство»

Пенза 2016

УДК [711.4+712.01]:005.52(075.8)

ББК 85.118+26.82я73

М69

Рекомендовано Редсоветом университета

Рецензент – кандидат архитектуры, доцент,
член СА РФ Б.А. Чурляев
(ПГУАС)

Михалчева С.Г.

М69 Градостроительный и ландшафтно-визуальный анализ: учеб.-метод. пособие к практическим занятиям по направлению подготовки 07.03.04 «Градостроительство». – Пенза: ПГУАС, 2016. – 60 с.

Приведены темы и дана последовательность выполнения практических работ по дисциплине «Градостроительный и ландшафтно-визуальный анализ». Предлагаемое пособие направлено на закрепление знаний студентов по курсу «Ландшафтно-визуальный анализ», а также развитие навыков и умения выполнять конкретные виды работ, связанных с анализом структуры ландшафтно-градостроительного комплекса и методами комплексной оценки ландшафтно-визуальной среды.

Пособие подготовлено на кафедре «Градостроительство» и предназначено для использования студентами, обучающимися по направлению подготовки 07.03.04 «Градостроительство», при изучении дисциплины «Градостроительный и ландшафтно-визуальный анализ».

© Пензенский государственный университет
архитектуры и строительства, 2016

© Михалчева С.Г., 2016

ПРЕДИСЛОВИЕ

Целью изучения дисциплины «Градостроительный и ландшафтно-визуальный анализ» является раскрытие базовых понятий ландшафтно-градостроительного комплекса (природного комплекса города), понимание закономерностей формирования ландшафтно-градостроительной структуры города и методов ландшафтно-визуальной оценки градостроительных комплексов.

Основные задачи дисциплины:

- освоение методов ландшафтного анализа в аспекте восприятия и интерпретации;
- понимание связи ландшафта и способа его освоения, в т.ч. связи городского ландшафта и городской среды;
- совершенствование навыков работы с пространством;
- изучение и освоение современных приемов анализа и создания ландшафтных композиций;
- формирование у студентов целостных представлений о природном комплексе города и его компонентах.

Данная дисциплина является базовой частью учебного цикла Б1.Б.15.3 ООП.

Процесс изучения дисциплины (модуля) направлен на формирование следующей компетенции:

- владение знаниями истории и теории градостроительства, методов охраны и использования объектов историко-культурного наследия, реконструкции ценной застройки, владение навыками участия в градостроительных исследованиях, проведения визуально-ландшафтного анализа.

Студент, освоивший дисциплину «Градостроительный и ландшафтно-визуальный анализ», должен:

знать:

- основные базовые понятия ландшафтно-градостроительного комплекса;
- природные факторы, влияющие на формирование градостроительных систем;
- закономерности формирования ландшафтно-градостроительных систем;
- особенности и визуальные качества ландшафтных компонентов городской среды;

уметь:

- выявлять и ранжировать ландшафтные комплексы градостроительных систем различного иерархического уровня;
- анализировать структуру ландшафтного комплекса;

- проводить покомпонентную оценку культурного ландшафта городских систем;
- проводить комплексную оценку ландшафтного комплекса;
- выявлять визуальные качества ландшафтно-градостроительных комплексов;

владеть:

- общей методологией визуальной оценки ландшафтных комплексов;
- методикой проведения ландшафтно-визуальной оценки градостроительных комплексов;
- приемами ландшафтно-визуальной оценки отдельных компонентов культурного ландшафта поселений;
- методами комплексной оценки ландшафтно-визуальной среды.

Методические указания к практическим работам представляют собой базу для формирования единых принципов, порядка и правил выполнения визуально-ландшафтного анализа условий восприятия объектов культурного наследия с целью решения вопросов информационного и рекомендательного обеспечения охранной и проектной деятельности в границах зон охраны объектов культурного наследия и исторических территорий в целом, а также на территориях, находящихся в визуальной взаимосвязи с объектами культурного наследия.

1. ОБЩИЕ ПОЛОЖЕНИЯ

Ландшафтно-визуальный анализ (ЛВА) – это специальные исследования, определяющие объемно-планировочные решения объектов нового строительства и реконструкции таким образом, чтобы они не входили в противоречие с окружающей исторической застройкой в системе общегородских панорам и видовых раскрытий.

Ландшафтно-визуальный анализ объектов – это вид градостроительных исследований, связанный с определением и классификацией условий восприятия ценных объектов градостроительной среды, включенных или предложенных к включению в Единый государственный реестр объектов культурного наследия (или городские реестры недвижимого культурного наследия), а также иной ценной застройки.

В отличие от ландшафтно-визуального анализа градостроительных пространств и проектируемой застройки ландшафтно-визуальный анализ объектов культурного наследия – наиболее конкретная часть исследований, поскольку объект анализа существует в натуре, может быть, как правило, выделен из общей градостроительной структуры и типологически определен в соответствии со своей историко-культурной значимостью (в отличие от гипотетически существующих проектируемых объектов).

Проведение ландшафтно-визуального анализа условий восприятия объектов в соответствии с действующим законодательством не предусмотрено при разработке проектов и актуализации границ территорий и градостроительных регламентов, но предусмотрено при проведении ЛВА в рамках историко-культурных исследований, в случае наличия на территории исследования объектов культурного наследия, зон охраны или зон видимости объектов культурного наследия согласно Федеральному закону «Об объектах культурного наследия (памятниках истории и культуры) народов Российской Федерации» от 14.06.2002 г. № 73-ФЗ.

Материалы любого визуально-ландшафтного анализа условий восприятия объектов служат основанием для уточнения объектов связи с их градостроительными характеристиками и композиционной ролью в системе города, а также в части видовых раскрытий в городской среде.

Выводы и рекомендации визуально-ландшафтного анализа объектов служат обоснованием решений архитектурных и общественных советов по проектам строительства и реконструкции на территориях, а также нового строительства на территориях, визуально взаимосвязанных с объектами культурного наследия.

Цели и задачи визуально-ландшафтного анализа:

– градостроительное прогнозирование общего характера, предусматривающее сохранение особо ценных ареалов традиционного городского

ландшафта и определение зон возможного размещения высотных акцентов (в качестве новых градостроительных ориентиров);

– конкретизация и уточнение данных градостроительного регламента в части визуально-ландшафтных ограничений;

– определение допустимых высотных параметров проектируемых объектов (в целях обеспечения соответствия характеру градостроительного окружения и сохранения оптимального восприятия объектов культурного наследия);

– оперативное выявление проектных предложений, недопустимых в части охраны культурного наследия или спорных в композиционном отношении;

– выбор мер по реабилитации территории и реализации реконструктивного ресурса градостроительной среды;

– компьютерное моделирование различных вариантов проектного решения объекта с экспонированием прогнозируемого характера его обзора в структуре городского ландшафта;

– разработка рекомендаций по сохранению и преемственному развитию эстетически выразительных фрагментов городского ландшафта в целях выявления градоформирующей роли природных компонентов (структурных элементов природного каркаса города);

– выявление градоформирующего, историко-культурного и эстетического потенциала города в рамках формирования туристско-рекреационной зоны на исторических территориях города (с учетом системы композиционно визуальных взаимосвязей и ценных видовых раскрытий городского ландшафта);

– проверка визуального восприятия проектируемого объекта, выявление несоответствия реализованных высотных параметров объекта утвержденному проекту;

– мониторинг городского ландшафта с фиксацией новых градостроительных акцентов и выявлением диссонирующих объектов;

– подготовка программ по проведению конкурсов, связанных с проектированием уникальных объектов (выработка предварительных объемно-планировочных ограничений; выявление ключевых направлений обзора объектов; сопоставление вариантов проектного решения с учетом характера их обзора в структуре градостроительного окружения).

2. МЕТОДИЧЕСКИЕ УКАЗАНИЯ ПО ПОДГОТОВКЕ И ПРОВЕДЕНИЮ ПРАКТИЧЕСКИХ ЗАНЯТИЙ

Практическое занятие представляет собой пошаговое выполнение определенных действий, направленных на достижение определенного результата под руководством преподавателя.

Основная цель практического занятия – углубление, расширение, детализация знаний, полученных на лекции.

Структура подготовки и проведения практического занятия:

1. Постановка цели и задач.
2. Подготовка практического занятия:
 - разработка плана проведения занятия;
 - отбор содержания занятия (подбор типовых и нетиповых задач, заданий, вопросов и т.п.);
 - обеспечение занятия методическими материалами, техническими средствами обучения.
3. Проведение практического занятия.
 - 1) Вводная часть:
 - сообщение темы и цели занятия;
 - актуализация теоретических знаний, необходимых для работы, осуществления анализа или другой практической деятельности.
 - 2) Основная часть:
 - разработка алгоритма проведения анализа или другой практической деятельности;
 - проведение инструктажа;
 - ознакомление со способами фиксации полученных результатов;
 - проведение экспериментов или практических работ.
 - 3) Заключительная часть:
 - обобщение и систематизация полученных результатов и знаний;
 - подведение итогов практического занятия и оценка работы студентов;
 - ответы на контрольные вопросы

Тема практических занятий по дисциплине **«Градостроительный и ландшафтно-визуальный анализ»**

Все практические занятия включают в себя выполнение исследовательской работы на тему: «**Ландшафтно-визуальный анализ застройки улицы _____** (название). **Протяженность участка анализа ____ км**».

Целью исследовательской практической работы является формирование единых принципов, порядка и правил выполнения визуально-ланд-

шафтного анализа, условий восприятия объектов культурного наследия в их исторической и природной среде с целью решения вопросов информационного и рекомендательного обеспечения охранной и проектной деятельности в границах зон охраны объектов культурного наследия и исторических территорий в целом, а также на территориях, находящихся в визуальной взаимосвязи с объектами культурного наследия.

Результаты исследования можно использовать: при уточнении предмета охраны объектов культурного наследия в части, связанной с их градостроительными характеристиками и композиционной ролью в системе города; при разработке разделов визуально-ландшафтного анализа объектов культурного наследия в составе проектов зон охраны объектов культурного наследия, проектов режимов использования земель и градостроительных регламентов на территориях зон охраны; при проведении историко-культурных исследований на территориях зон охраны и на территориях вне зон охраны, визуально связанных с объектами культурного наследия; в целях создания специализированных информационных баз по существующим ценным направлениям восприятия объектов культурного наследия и в иных случаях.

Вариант задания согласовывается с преподавателем. Исходными данными для ландшафтно-визуального анализа объекта является опорный топографический план, который выдается студенту.

Этапы работы:

1. Изучение градостроительной подосновы. Ознакомление с действующей законодательной и нормативно-правовой документацией. Анализ объекта.

2. Изучение выбранного участка, фотофиксации, зарисовки.

3. Фиксирование основных точек ландшафтно-визуального восприятия.

Анализ условий восприятия объекта исследования.

4. Выполнение схем. Выводы. Рекомендации.

5. Сдача и защита работы.

Объект и предмет исследования

Объектом исследования визуально-ландшафтного анализа является улица в исторической части города в ее композиционной и визуальной взаимосвязи с градостроительной средой.

Объектами исследования также могут быть элементы застройки, не имеющие охранного статуса.

Предметом исследования являются значимые направления и условия визуального восприятия объектов, а также определяющие их факторы.

Границы территории исследования

Границы территории исследования должны обеспечивать целостный характер рассмотрения характеристик визуального взаимодействия объектов с градостроительным окружением; устанавливаются исследователем на предварительной стадии проведения работ на основе компьютерной модели зон видимости объекта исследования с определением необходимого и достаточного для целей расстояния от наблюдателя до объекта исследования.

Территорией исследования была выбрана улица _____ (название) города Пензы, застройка которой обеспечивает целостный характер визуального взаимодействия объектов культурного наследия с градостроительным окружением и достаточное для целей исследования расстояние от наблюдателя до объекта исследования.

При определении программы работ по визуально-ландшафтному анализу объектов культурного наследия необходимо учитывать специфические особенности, связанные с периодом их создания и историческим функциональным назначением. Как правило, исторические, а также градостроительно значимые здания, здания репрезентативного характера требуют более подробного анализа условий восприятия и более строгой системы регулирования параметров окружающей застройки на установленных направлениях видимости, чем, например, здания советского периода постройки, промышленные и хозяйственные сооружения.

В процессе проведения визуально-ландшафтного анализа необходимо выделить в существующем градостроительном окружении диссонирующие здания, искажающие композиционное значение объекта культурного наследия и ценной застройки и дезорганизирующие систему их восприятия с градостроительных пространств.

Позиция наблюдателя может быть как статичной (на специально обустроенных смотровых и обзорных площадках, в том числе туристических; на точках восприятия без возможности обзора в движении), так и динамической (при перемещении в городских пространствах, по трассам улиц и переулков, руслам рек и набережным).

При проведении визуально-ландшафтного анализа следует формировать материалы в соответствии с этими позициями наблюдателя (так, например, статичное восприятие иллюстрируется единичной фотографией, а динамическое – серией фотографий “пошаговой съемки” или видеороликом).

Выявленные в процессе натурного исследования условия восприятия объекта культурного наследия в установленных секторах обзора, границы которых подлежат обоснованию в соответствии с критерием композиционной целостности, следует документировать с помощью фотофиксации, соответствующей типологии условий восприятия (панорама, луч видимости, перспектива, вид, развертка).

Материалы фотофиксации впоследствии могут быть использованы для графических построений – реконструкций исторической градостроительной ситуации, для расчетов необходимого диапазона ограничений параметров градостроительного окружения с помощью контрольных лучевых сечений.

В связи с этим правка фотофиксационных материалов в графических редакторах не должна касаться размеров и пропорций зданий, сооружений и градостроительных пространств, а технические искажения (например, эффект параллакса) должны быть учтены или нейтрализованы.

Зона видимости объекта исследования (участки территории, с которых объект исследования виден полностью или частично) определяется методом специальных расчетов с помощью компьютерных программ (например, GeoBuilder, ArcView, ArcGis) на основе объемной модели города, с учетом или без учета существующего озеленения. Компьютерная модель зон видимости является исходным материалом при выходе на натуру и уточняется в процессе натурных исследований.

За исключением особых случаев ось перспективы (в системе перспективы города, запечатленной на фотографии) должна быть направлена на объект исследования.

При натурном обследовании необходимо производить обмеры зданий и сооружений, представленных на материалах фотофиксации (например, с помощью лазерного сканера или лазерной линейки), для последующих расчетов в объемных 3D-программах.

Объект исследования может быть представлен в городской среде в полном, частичном или сезонном обзоре.

Критерии объекта исследования:

– категория сложности объекта исследования (единичный, множественный, комплексный);

– его композиционная значимость (градостроительная доминанта, историческая градостроительная доминанта, локальная доминанта, архитектурный акцент, средовой объект);

– композиционно-планировочные особенности градостроительной среды (характер композиционных взаимосвязей градостроительных доминант, ценных фрагментов среды и градоформирующих объектов, характер открытых городских пространств, частота уличной сети и др.);

– размещение объекта исследования в планировочной структуре территории;

– категория сложности территории исследования (рельеф местности, характер озеленения, плотность и комплексность застройки, культурологическая значимость и сохранность исторической градостроительной среды, наличие зон охраны объектов культурного наследия, наличие объектов

культурного наследия, визуально связанных с объектом культурного наследия).

В зависимости от композиционной роли объекта исследования и системы выявленных значимых направлений его восприятия территория исследования может быть подразделена на зоны. Зоны могут включать общегородские виды объекта (дальние точки видимости) и локальные виды объекта исследования (ближние точки видимости, в том числе с территории объекта культурного наследия).

Визуально-ландшафтный анализ условий восприятия объектов культурного наследия проводится по следующим основным направлениям:

1. Ознакомление с действующей законодательной и нормативно-правовой документацией в организациях градостроительного профиля.

При проведении практических работ используются источники, принятые для использования органами, уполномоченными в области охраны объектов культурного наследия; научными, научно-исследовательскими, проектными, реставрационными и другими организациями, обеспечивающими разработку предмета охраны объектов культурного наследия, их территорий и зон охраны, а также градостроительных режимов и регламентов на территориях зон охраны (с целью учета в системе градостроительного зонирования).

Методические указания основаны на положениях следующих федеральных законодательных и нормативно-правовых документов:

– Федеральный закон от 14.06.2002 г. № 73-ФЗ «Об объектах культурного наследия (памятниках истории и культуры) народов Российской Федерации»;

– Градостроительный кодекс РФ от 29.12.2004 г. № 190-ФЗ; Постановление Правительства РФ от 26.04.2008 г. № 315 «Об утверждении Положения о зонах охраны объектов культурного наследия (памятников истории и культуры) народов Российской Федерации»;

– Положение о государственной историко-культурной экспертизе от 15.07.09 №569.

Федеральный закон от 14.06.2002 г. № 73-ФЗ «Об объектах культурного наследия (памятниках истории и культуры) народов Российской Федерации» регулирует отношения в области сохранения, использования, популяризации и государственной охраны объектов культурного наследия (памятников истории и культуры) народов Российской Федерации в целях, в том числе, восстановления и сохранения историко-культурной среды, защиты и сохранения источников информации о зарождении и развитии культуры. Законом определены основные понятия в области охраны культурного наследия;

Градостроительный кодекс РФ от 29.12.2004 г. № 190-ФЗ утверждает необходимость установления градостроительных регламентов и отмечает, что градостроительными регламентами “определяется правовой режим земельных участков, равно как всего, что находится над и под поверхностью земельных участков и используется в процессе их застройки и последующей эксплуатации объектов капитального строительства” (гл.4, ст.36, п.1).

В соответствии с установлениями Градостроительного Кодекса РФ «действие градостроительного регламента не распространяется на земельные участки в границах территорий памятников и ансамблей, включенных в единый государственный реестр объектов культурного наследия (памятников истории и культуры) народов Российской Федерации, а также в границах территорий памятников или ансамблей, которые являются вновь выявленными объектами культурного наследия и решения о режиме содержания, параметрах реставрации, консервации, воссоздания, ремонта и приспособления которых принимаются в порядке, установленном законодательством Российской Федерации об охране объектов культурного наследия» (гл.4, ст.36, п.4, ч.1), а «применительно к территориям исторических поселений, достопримечательных мест, землям лечебно-оздоровительных местностей и курортов, зонам с особыми условиями использования территорий градостроительные регламенты устанавливаются в соответствии с законодательством Российской Федерации» (гл.4, ст.36, п.5).

Особый режим использования земель и градостроительный регламент в границах охранной зоны должен предусматривать “благоустройство территории охранной зоны, направленное на сохранение, использование и популяризацию объекта культурного наследия, а также на сохранение и восстановление градостроительных (планировочных, типологических, масштабных) характеристик его историко-градостроительной и природной среды” (п.10 е); а также «иные требования, необходимые для обеспечения сохранности объекта культурного наследия в его историческом и ландшафтном окружении» (п.10 ж).

Режим использования земель и градостроительный регламент в границах зоны регулирования застройки и хозяйственной деятельности в соответствии с текстом Постановления устанавливаются с учетом следующих требований: «обеспечение визуального восприятия объекта культурного наследия в его историко-градостроительной и природной среде» (п.11 г). Режим использования земель и градостроительный регламент в границах зоны охраняемого природного ландшафта устанавливаются с учетом следующих требований: «сохранение и восстановление сложившегося в охраняемом природном ландшафте соотношения открытых и закрытых пространств в целях обеспечения визуального восприятия объекта культурного наследия в его историко-градостроительной и природной среде» (п.12 г).

2. Определение:

- границ зоны охраны объектов культурного наследия (в том числе проектируемых);
- объектов культурного наследия, расположенных на территории исследования (в соответствии со списком всемирного наследия, состоящих на государственной охране, а также предложенных (заявленных) к постановке на государственную охрану);
- документации правил землепользования и застройки;
- режимов использования земель и градостроительных регламентов;
- хронологических характеристик застройки исследуемой территории;
- исторически ценных градоформирующих объектов, расположенных на территории исследования (в соответствии с историко-культурным опорным планом);
- композиционно-пространственной типологии исследуемой территории;
- высотных параметров застройки исследуемой территории;
- материалов проектов реставрации объекта исследования;
- материалов историко-культурных исследований;
- материалов ранее разработанных визуально-ландшафтных анализов и проверок визуального восприятия застройки, согласованной и проектируемой на территории исследования;
- материалов по проектированию и реконструкции застройки (согласованных и разрабатываемых) на территории исследования.
- изучение литературных и архивных источников, подбор материалов по историческим панорамам и видам исследуемого объекта, выявление исторических особенностей панорам и видов городского ландшафта исследуемой территории;
- уточнение на натуре направлений восприятия объекта исследования, установленных на основе компьютерной модели зон его видимости по степени значимости и типологии условий восприятия; определение границ секторов обзора объекта исследования на выявленных направлениях восприятия;
- фотофиксация объекта исследования в его градостроительном окружении, составляющем характерные особенности условий его восприятия, на выявленных значимых направлениях в границах установленных секторов обзора;
- при необходимости – обмеры объекта исследования и элементов застройки (например, с помощью лазерной линейки), составляющих его градостроительное и визуальное окружение для последующей подготовки графических, иллюстративных и рекомендательных материалов;
- построение компьютерной модели района исследования, отражающей основные элементы его градостроительной композиции (рельеф, гид-

рографию, застройку и основные трассы) с секущими плоскостями значимых направлений восприятия объекта исследования;

– определение контрольных направлений восприятия объекта исследования, предусматривающих сохранение высотных параметров застройки, составляющей окружение объекта культурного наследия на значимых направлениях восприятия, а также контрольных направлений, предусматривающих проведение расчетов по установлению пороговых высотных параметров в зонах возможного развития застройки;

– составление отчета о проделанной работе.

Основные методы проведения визуально-ландшафтного анализа:

– компьютерное построение схемы прогнозируемых зон видимости объекта (на основании базы данных по высотным отметкам рельефа и элементов застройки);

– сопоставление схемы прогнозируемых зон видимости объекта со схемой охранного статуса, а также с данными историко-культурных исследований территории;

– выбор контрольных направлений визуального восприятия здания (с учетом влияния нового объема на структуру общегородских панорам и прогнозируемого взаимодействия с объектами культурного наследия, градостроительными доминантами, ценными фрагментами городского ландшафта);

– проведение натурных исследований территории с уточнением ключевых секторов обзора объекта и выполнением фотофиксации;

– выполнение компьютерных встроек объемной модели объекта в материалы натурной фотофиксации (в соответствии с выбранными контрольными направлениями визуально-ландшафтного анализа, на основании базы данных по высотным характеристикам элементов градостроительной среды);

– разработка выводов и рекомендаций визуально-ландшафтного анализа с учетом регламентных требований и ограничений градостроительного развития территории, экспертной оценки уровня реконструктивного ресурса участка и определения допустимых высотных параметров объекта (с указанием абсолютных отметок) (рис. 1).

Исследование возможно применять при уточнении предмета охраны объектов культурного наследия в части, связанной с их градостроительными характеристиками и композиционной ролью в системе города; при разработке разделов визуально-ландшафтного анализа объектов культурного наследия в составе проектов зон охраны объектов культурного наследия, проектов режимов использования земель и градостроительных регламентов на территориях зон охраны, при проведении историко-культурных исследований на территориях зон охраны и на территориях вне зон охраны, визуально связанных с объектами культурного наследия, а также в целях

создания специализированных информационных баз по существующим ценным направлениям восприятия объектов культурного наследия и в иных случаях.

Методическая схема проведения исследования

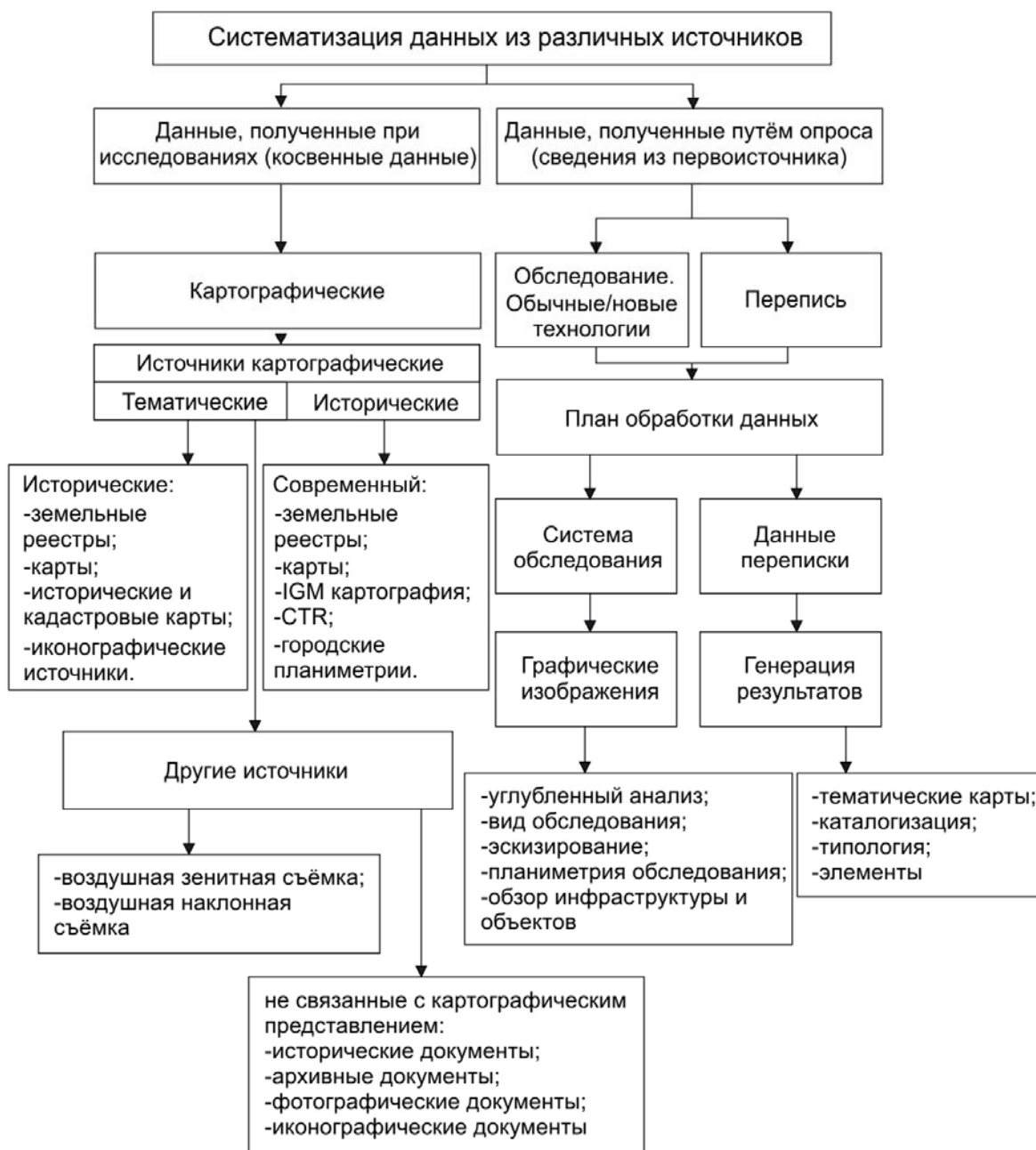


Рис. 1. Методическая схема проведения исследования

Практическая исследовательская работа включает анализ визуально-ландшафтных характеристик объекта исследования и условий его восприятия. Работа основана на исторических и натурных исследованиях.

Состав диагностических средств оценки результатов должен соответствовать специфике объекта исследования, градостроительной ситуации и особенностям его обзора.

Презентационные материалы следует представлять разделами, содержащими текстовые, графические и иллюстративные материалы. Условия восприятия объекта определяются взаимодействием множества факторов, связанных с объектом исследования и наблюдателем, а также характеристиками градостроительных пространств, в которых они расположены. При проведении исследований необходимо определить местоположение наблюдателя через типологию градостроительных пространств и точек обзора, выявить условия восприятия объектов исследования в устанавливаемых границах секторов обзора в соответствии с принятой системой классификации.

Объект исследования подразделяют по композиционной роли, к которой принадлежит объект в градостроительной системе. Важно различать градостроительные и локальные доминанты, средовые объекты, объекты, обладающие архитектурными (силуэтными, пластическими и колористическими) акцентами.

Главное – это анализ изменения композиционной роли объекта исследования в градостроительной системе.

При определении программы работ по визуально-ландшафтному анализу выбранного объекта необходимо учитывать специфические особенности, связанные с периодом его создания и функциональным назначением.

В большинстве случаев исторические, а также градостроительно значимые здания, здания репрезентативного характера требуют более подробного анализа условий восприятия и более строгой системы регулирования параметров окружающей застройки на установленных направлениях видимости, чем здания советского периода постройки, промышленные и хозяйственные сооружения.

В процессе проведения визуально-ландшафтного анализа необходимо выделять в существующем градостроительном окружении диссонирующие здания, искажающие композиционное значение объекта, ценной застройки и дезорганизирующие систему их восприятия с градостроительных пространств.

Позиция наблюдателя может быть как статичной, так и динамической (при перемещении в городских пространствах, по трассам улиц и переулков, руслам рек и набережным).

Визуально-ландшафтный анализ с помощью фотофиксации

Выходя на объект для выполнения фотофиксации, необходимо иметь при себе следующее:

– фотоаппарат;

- съемку местности или генплан участка, на котором отмечается перемещение по участку, видовые точки (точки фотофиксации) с присвоением им номера, направления фотосъемки;
- твердую папку с листами бумаги для выполнения рабочих записей, отметок или зарисовок;
- рулетку/дальномер (лазерный);
- карандаш или ручку;
- компас для определения расположения объекта относительно сторон света.

Следует выбирать солнечный, желательно безветренный день. Для выполнения фотофиксации в пасмурную погоду требуются значительные навыки в работе с фотоаппаратом.

Содержание материалов по фотофиксации объектов ландшафтной архитектуры

Для того чтобы собрать полную информацию о состоянии ландшафта объекта исследования и передать его природную красоту, необходимо произвести фотофиксацию в разное время дня (до и после обеда, в вечернее и утреннее время). При съемке фиксируется весь интересующий вас материал, затем производится его сортировка (рис.2).

Материалы фотофиксации		
Рабочие материалы		Презентационные материалы
Факторы		
Положительные	Отрицательные	Красивые виды
Состояние растительности	Состояние растительности	
Состояние экологии	Состояние экологии	Панорамы
Состояние дорожно- тропичной сети	Состояние дорожно- тропичной сети	Красивые элементы: ландшафта, МАФ, архитектуры
Состояние рельефа, почвы, наличие проблемных участков	Состояние рельефа, почвы, наличие проблемных участков	
Состояние зданий и сооружений, а также МАФ	Состояние зданий и сооружений, а также МАФ	Проблемы данного участка, красиво и информативно поданные
Композиционно-эстетическое состояние	Композиционно-эстетическое состояние	
Посещаемость объекта(ов) исследования		

Рис. 2. Содержание материалов фотофиксации

При выполнении значительного по площади и насыщенного по содержанию объекта, а также при работе с важным с точки зрения градострои-

тельства объектом выполняется отдельный чертеж «Карта-схема точек фотофиксации», на котором указывается следующее:

- на съемке местности с существующим планировочным решением наносятся точки фотофиксации (видовые точки) с указанием направления фотосъемки. Графически это выглядит как раскрытый на 90° угол с цветной убывающей по насыщенности тонировкой. Размер угла должен быть таким, чтобы он был виден с расстояния 2–3 м.

- фотографии презентационные и частично рабочие;

- точки фотофиксации фотографии нумеруются, а их номера должны совпадать.

При проведении визуально-ландшафтного анализа следует формировать материалы в соответствии с позициями наблюдателя.

Статичное восприятие иллюстрируется единичной фотографией, а динамическое – серией фотографий «пошаговой съемки» или видеороликом.

Выявленные в процессе натурального исследования условия восприятия объекта в установленных секторах обзора, границы которых подлежат обоснованию в соответствии с критерием композиционной целостности, следует документировать с помощью фотофиксации, соответствующей типологии условий восприятия (панорама, луч видимости, перспектива, вид, развертка).

Материалы фотофиксации используются для графических построений – реконструкций градостроительной ситуации, расчетов необходимого диапазона ограничений параметров градостроительного окружения с помощью контрольных лучевых сечений. В связи с этим правка фотофиксационных материалов в графических редакторах не должна касаться размеров и пропорций зданий, сооружений и градостроительных пространств, а технические искажения (например, *эффект параллакса* – изменение видимого положения объекта относительно удаленного фона в зависимости от положения наблюдателя) должны быть учтены или нейтрализованы.

В результате анализа определяется значимость каждого фактора, а также доминирующие факторы или их сочетание. Особое место занимают видовые точки. Их фиксируют на плане и описывают. В описание входят данные местоположения вида, направление вида по сторонам света, угол обзора, тип пейзажной картины, ее схема и далее – словесная характеристика с указанием сюжета, центра, переднего плана, кулис, а также других особенностей. Завершается описание оценкой анализа и перечнем рекомендуемых мероприятий.

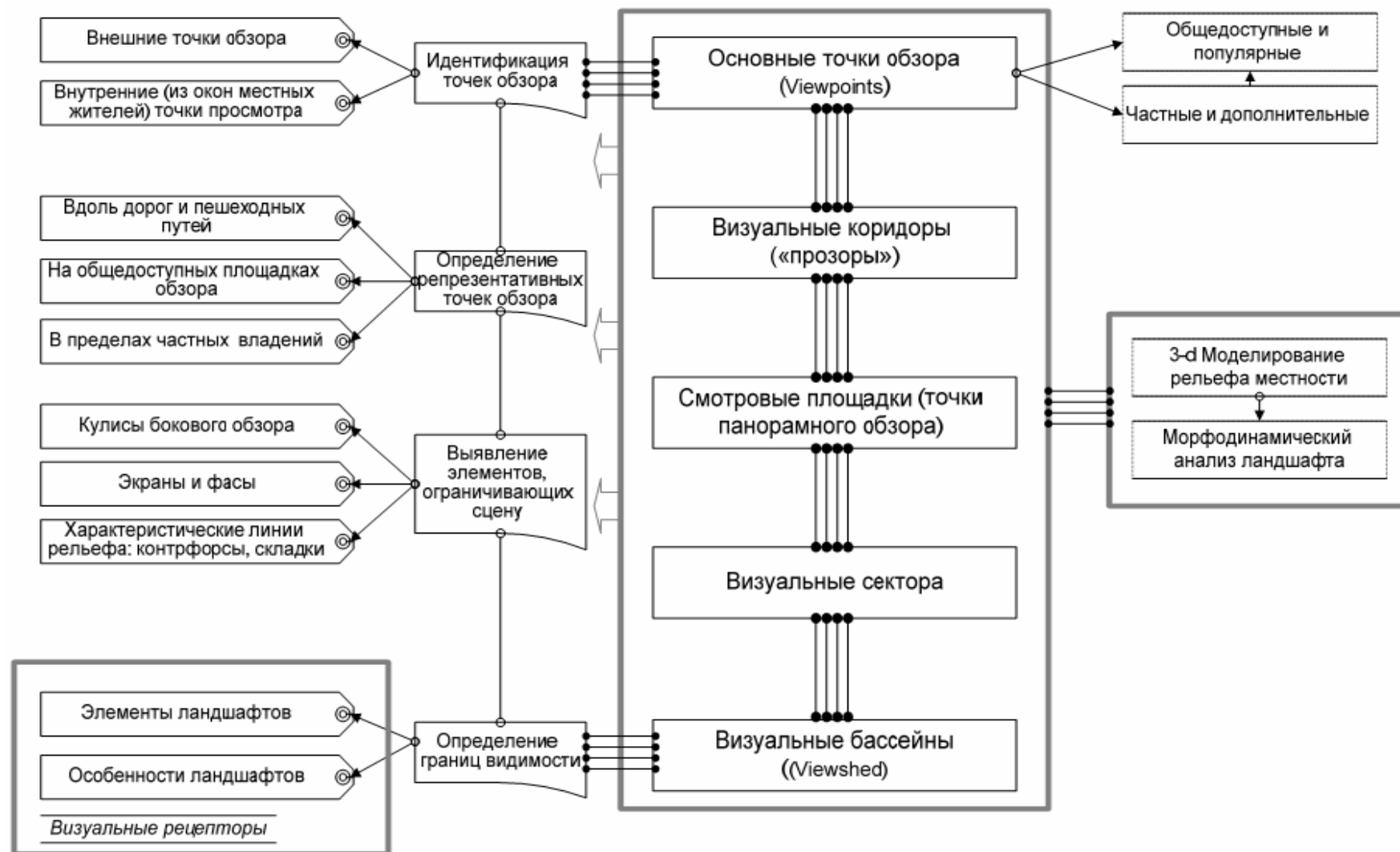


Рис.3. Моделирование зон визуального влияния

3. ПОРЯДОК ПРОВЕДЕНИЯ И СОДЕРЖАНИЕ ПРАКТИЧЕСКИХ ЗАНЯТИЙ

Занятие 1

Тема: Изучение материалов по проведению визуально-ландшафтного анализа условий восприятия объектов культурного наследия в их исторической и природной среде. Анализ требований законодательства и действующей нормативно-правовой базы.

Последовательность выполнения:

1. Выдача задания. Общие рекомендации к выполнению задания.
2. Изучение градостроительной подосновы.
3. Выбор участка. Изучение выбранного участка.
4. Разработка предварительной программы работ с составлением планового задания.
5. Ознакомление с действующей законодательной и нормативно-правовой документацией в целях учета:
 - границ зоны охраны объектов культурного наследия (в том числе проектируемых);
 - объектов культурного наследия, расположенных на территории исследования;
 - документации правил землепользования и застройки;
 - режимов использования земель и градостроительных регламентов.
6. Ознакомление с проектной и исследовательской документацией, материалами архивов в целях учета:
 - хронологических характеристик застройки и исследуемой территории;
 - исторически ценных градоформирующих объектов, расположенных на территории исследования (в соответствии с историко-культурным опорным планом);
 - композиционно-пространственной типологии исследуемой территории;
 - высотных параметров застройки исследуемой территории;
 - материалов проектов реставрации объекта исследования;
 - материалов историко-культурных исследований;
 - материалов по проектированию и реконструкции застройки на территории исследования.

Контрольные вопросы:

1. Дайте определение термину «Ландшафтно-визуальный анализ».
2. Дайте определение термину «Объекты культурного наследия».

3. Назовите цели и задачи визуально-ландшафтного анализа.
4. Что является объектом и предметом исследования визуально-ландшафтного анализа?
5. Границы территории исследования.
6. Назовите основные методы проведения визуально-ландшафтного анализа.

Занятие 2

Тема: Анализ ландшафтной и природной составляющих района исследований с выявлением факторов, оказавших влияние на особенности градостроительного развития территории.

Последовательность выполнения:

1. Анализ характеристик и особенностей природного ландшафта исследуемой территории (рельефа местности, гидрографии, озелененных территорий).
2. Выявление роли природного ландшафта в формировании композиционной структуры территории и степени его трансформации; выявление значимых факторов.
2. Анализ композиционно-пространственной и планировочной структуры исследуемой территории.
3. Анализ изменения градостроительной роли объекта исследования в процессе развития градостроительной системы.
4. Анализ изменения системы визуальных связей объекта исследования с градостроительными пространствами и композиционно значимыми элементами структуры города.
5. Выполнение схем композиционно-пространственной и масштабно-типологической структуры территории.

Контрольные вопросы:

1. Объемно-пространственная структура визуальных единиц ландшафта.
2. Структура визуальных пространственных единиц ландшафта.
3. Характеристики полиструктуры отдельных «кадров» ландшафта.
4. Связи архитектурных форм с объемно-пространственной структурой визуальных пространственных единиц ландшафта типа «ёмкостей».
5. Значение групповых форм для решения общих задач при застройке пространственных единиц ландшафта.
6. Связи архитектурных форм с рельефом участка.

Занятие 3

Тема: Анализ градостроительной ситуации и существующих визуальных связей объекта исследования с градостроительной структурой.

Последовательность выполнения:

1. Уточнение программы работ, корректировка планового задания (при необходимости).
2. Уточнение градостроительной роли объекта исследования.
3. Уточнение силуэтных, стилистических и архитектурных особенностей объекта исследования, формирующих характерные особенности значимых направлений его восприятия.
4. Уточнение направлений восприятия объекта исследования, зон его видимости по степени значимости и типологии условий восприятия.
5. Определение границ секторов обзора объекта исследования на выявленных направлениях восприятия.
6. Выявление общегородских и локальных доминант, комплексов ценной исторической застройки с характерными градостроительными (ритм, масштаб, пропорционирование) и архитектурными (силуэтными, пластическими и колористическими) особенностями.
7. Выявление диссонирующих объектов, негативно влияющих на визуальное восприятие объекта исследования, лакун в исторической застройке.

Контрольные вопросы:

1. Виды сенсорного восприятия окружающей среды.
2. Силуэтность архитектурно-исторической среды города.
3. Визуальная оценка градоформирующей роли объекта.
4. Каково влияние исторически сложившегося ландшафта на развитие города?
5. Как определяются допустимые высоты застройки в исторической части города?
6. Панорамное восприятие города. Силуэт города.

Занятие 4

Тема: Выявление характерных особенностей условий восприятия объекта исследования с учетом местоположения наблюдателя.

Последовательность выполнения:

1. Систематизация материалов фотофиксации объекта исследования в его градостроительном окружении, составляющем характерные особеннос-

сти условий его восприятия, на выявленных значимых направлениях в границах установленных секторов обзора.

2. Составление карты-схема точек фотофиксации улицы.

3. Выявление характерных особенностей условий восприятия объекта исследования с учетом местоположения наблюдателя. По типу восприятия (статичное или динамическое восприятие, целостное или фрагментарное восприятие и др.).

4. При необходимости выполнение обмеров объекта исследования и элементов застройки (например, с помощью лазерного сканера), составляющих его градостроительное и визуальное окружение, для последующей подготовки графических, иллюстративных и рекомендательных материалов.

Контрольные вопросы:

1. Дайте определение зоны восприятия.

2. Дайте определение трассы восприятия в движении.

3. Время восприятия в движении.

4. Назовите пространственно-временные характеристики городской среды.

5. Каково восприятие верхнего и нижнего ярусов архитектурного пространства?

6. Каков характер смены видовых кадров при восприятии их в движении?

Занятие 5

Тема: Анализ условий восприятия объекта исследования.

Последовательность выполнения:

1. Формулирование основных требований к сохранению условий восприятия объекта исследования на значимых направлениях с определением зон сохранения параметров окружающей застройки.

2. Определение контрольных направлений восприятия объекта исследования, предусматривающих сохранение высотных параметров застройки, составляющей окружение объекта культурного наследия на значимых направлениях восприятия, проведение расчетов по установлению пороговых высотных параметров в зонах возможного развития застройки.

3. Определение и фиксация преобладающей типологии застройки с установлением регламентирующих параметров ритма, масштаба, масс, а также типологии в зонах восполнения лакун.

Контрольные вопросы:

1. Закономерности формирования ландшафтно-градостроительных комплексов.
2. Основные закономерности визуального восприятия селитебно-ландшафтных комплексов.
3. Влияние рельефа на формирование ландшафтно-градостроительных комплексов.
4. Уровни ландшафтно-визуальной оценки природно-градостроительных комплексов.
5. Природные комплексы. Квазиприродные комплексы городской среды.

Занятие 6

Тема: Разработка предложений по сохранению наиболее ценных характеристик условий восприятия объекта культурного наследия, фиксации параметров и характеристик градостроительного окружения объектов культурного наследия.

Последовательность выполнения:

1. Фиксация существующих высотных параметров застройки, составляющей окружение объекта культурного наследия, на значимых направлениях восприятия.
2. Расчет пороговых высотных параметров в зонах возможного развития застройки с помощью контрольных лучевых сечений.
3. Разработка рекомендаций по методам и технологии фиксации условий восприятия объекта исследований на значимых направлениях восприятия, составление отчета с текстовыми, иллюстративными и графическими материалами.

Контрольные вопросы:

1. Природно-градостроительные комплексы.
2. Ландшафтно-визуальная оценка городских линейных элементов.
3. Ландшафтные элементы уличного пространства.
4. Оценка бульвара и набережной. Особенности размещения и зрительного восприятия.
5. Ландшафтно-визуальная оценка общественных пространств города.
6. Оценка жилой территории. Особенности зрительного восприятия.

Занятие 7

Тема: отчет о проделанной работе.

Последовательность выполнения: Сдача, оценка исследовательской работы. Обсуждение результатов выполнения работы.

4. СОСТАВ И СОДЕРЖАНИЕ ПРАКТИЧЕСКОЙ РАБОТЫ

Презентационные материалы следует представлять разделами, содержащими текстовые, графические и иллюстративные материалы.

Общие требования к составу и структуре исследовательской работы разработаны на основании ГОСТ 2.105-9.

Состав практической работы

Текстовая часть представлена пояснительной запиской формата А4 ГОСТ 2.301-68 и имеет приведённую ниже структуру.

Титульный лист

Содержание

Раздел 1. Вводная часть

Раздел 2. Текстовая часть

Раздел 3. Графический и иллюстративный материал

Раздел 4. Выводы. Рекомендательный раздел.

Литература

Титульный лист является первым листом пояснительной записки. Основную надпись на титульном листе выполняют по форме 2 ГОСТ 2.104-68. На последующих листах помещают содержание пояснительной записки, включающее номера и наименование разделов и подразделов с указанием номеров листа. Слово «содержание» записывается в виде заголовка (симметрично тексту) с прописной буквы. Наименования, включенные в содержание, записывают строчными буквами, начиная с прописной буквы.

Текстовые материалы выполняются на листах белой бумаги формата А4 ГОСТ 2.301-68. Текст должен быть набран в редакторе Microsoft Word шрифтом Times New Roman, размер шрифта 14 (полужирный) при одинарном межстрочном интервале, выравнивание по ширине. Расстояние от рамки формы до границ текста в начале и в конце строк – не менее 5 мм. Расстояние от верхней или нижней строки текста до верхней или нижней рамки должно быть не менее 15 мм. Абзацы в тексте начинают отступом, равным 12–13 мм. Сноски по тексту на использованную литературу делаются в квадратных скобках, например [2].

Раздел 1. Вводная часть

Вводная часть включает анализ требований законодательства и действующей нормативно-правовой базы и документации на предмет установления действующего статуса исследуемой территории и объекта исследования с учетом предшествующих проработок и принимавшихся ранее гра-

достроительных и проектных решений; анализ исторического развития градостроительной среды объекта исследования с выявлением факторов, связанных с местоположением, историческим и градостроительным значением и функционированием объекта исследования; анализ изменения градостроительной роли объекта в процессе развития градостроительной системы и выявление наиболее значимых исторических (в том числе сохранившихся) визуальных связей.

Раздел 2. Текстовая часть

Текстовая часть включает краткое описание объекта исследования, а именно местоположение, статус, обоснование границ компьютерной модели зон видимости объекта, цели и задачи, краткую характеристику предполагаемых работ.

В данном разделе четко излагаются сведения о природном ландшафте и характеристике рельефа, приводится анализ композиционно-пространственных типов застройки, зрительного восприятия объектов и ценных объектов градостроительной среды, изменения системы композиционных и визуальных связей объекта исследования с градостроительными пространствами и элементами градостроительной структуры.

Дается характеристика значимых направлений восприятия объекта исследования с описанием факторов, определяющих условия его восприятия, классификация визуальных связей объекта с элементами градостроительной структуры по степени ценности в соответствии с системой значимости градостроительных пространств – зон восприятия объекта, исторической сохранностью визуальных связей, определенной характерностью и образным строем визуального ряда.

Раздел 3. Графический и иллюстративный материал

Графическая и иллюстративная часть – альбом рабочих чертежей, который оформляется в формате А3 и включает следующие структурные элементы:

– местоположение объекта исследования в системе города и структуре прилегающей территории;

– адресную схему (при необходимости) с указанием наименований объектов культурного наследия, расположенных в границах исследуемой территории;

– таблицу «Содержание материалов фотофиксации»;

– материалы градостроительной фотофиксации, иллюстрирующие основные визуальные характеристики исследуемой территории в системе города (контрольное направление 1, 2 и т.д.);

– карту-схему точек фотофиксации улицы;

– схему периодов застройки;

- схему типологии пространства;
- схему функционального зонирования территории;
- схему анализа концентрации людей;
- схему транспортного и пешеходного транзита;
- схему озеленения;
- схему анализа условий зрительного восприятия объекта исследования с градостроительных пространств и прилегающей территории;
- анализ раскрытия улицы. Доминанты;
- анализ по углам замкнутости.

Раздел 4. Выводы. Рекомендательный раздел

Выводы должны содержать оценку выполненной работы и отчет о проведенном исследовании.

В процессе исследования должен быть сделан ряд выводов по сохранению памятников архитектуры по исследуемому объекту. Важным результатом работы является постепенное признание ценности исторической застройки и исторической среды в целом и исторических улиц Пензы.

Результатом исследования может быть вывод о том, что у будущих специалистов-градостроителей необходимо формировать такие понятия, как «культурный ландшафт» и «визуально-пространственный образ», формируемый совокупностью «видовых раскрытий».

В составе работы должны быть установлены основные факторы, определяющие особенности городских панорам и видов исторической части города Пензы. К ним можно отнести:

- высотные отметки природного рельефа;
- масштабные характеристики композиционно-пространственных типов застройки;
- сохранность элементов композиционно-пространственной структуры территории и исторической градостроительной среды в целом, определяющую сохранность традиционных направлений восприятия городских панорам и видов;
- формообразующие элементы той или иной видовой картины (доминанты, фоновая застройка, элементы природного и искусственного ландшафта);
- особенности расположения исторических градостроительных доминант, ценных градоформирующих объектов (в некоторых случаях – с установлением утрат, оказавших в историческое время значительное влияние на формирование композиционных характеристик видовых картин);
- степень трансформации традиционной видовой системы (ценных базовых фрагментов исторической градостроительной среды, ее масштабных характеристик, адаптированных и диссонирующих элементов застройки);
- характеристики фоновой застройки;

– силуэтную активность фрагментов городского пейзажа и видовой системы города в целом;

– целостность характера той или иной видовой картины, обусловленную ее формированием в определенный исторический период;

– архитектурно-художественную ценность элементов городского пространства.

В заключение работы следует:

- предложить общую программу мер, необходимых для поддержания и сохранения объекта исследования на выявленных значимых направлениях;

- обосновать предложения по сохранению или установлению пороговых значений высотных параметров застройки (составляющей градостроительное окружение объекта исследования);

- разработать предложения по адаптации диссонирующих объектов застройки.

Литература. Этот раздел содержит список всех печатных и электронных материалов, которые использовались в процессе выполнения практической работы. Источники располагаются в алфавитном порядке.

Список литературы должен оформляться согласно ГОСТ 7.1-2003 «Библиографическая запись. Библиографическое описание».

5. ФОРМЫ КОНТРОЛЯ И ОЦЕНКИ ПРАКТИЧЕСКОЙ РАБОТЫ

Общее руководство и контроль за ходом выполнения практической работы осуществляет преподаватель данной дисциплины.

При сдаче и защите практической работы выявляется уровень теоретических знаний и практических знаний, умений и навыков студента. Окончательная оценка выставляется с учетом качества защиты и выполнения работы. Студент обязан ответить на теоретические вопросы преподавателя в рамках выполненной работы. Результаты защиты определяются оценками «отлично», «хорошо», «удовлетворительно», «неудовлетворительно». Защита итоговой практической работы является обязательной и проводится за счет времени, предусмотренного на изучение дисциплины.

Система оценки практической работы по учебному предмету «Ландшафтно-визуальный анализ» предполагает пятибалльную систему.

Оценка «отлично» ставится при прекрасном демонстрировании приобретенных знаний, умений и навыков. Полное, правильное и качественное выполнение задания.

Оценка «хорошо» выставляется при хорошем, достаточном уровне демонстрирования приобретенных знаний, умений. Хорошее выполнение задания с небольшими недочетами.

Оценка «удовлетворительно» ставится при слабом, но достаточно удовлетворительном демонстрировании приобретенных знаний, умений и навыков. Выполнение работы с серьезными неточностями.

Оценка «неудовлетворительно» ставится, если обучающийся демонстрирует низкий уровень выполнения работы. Отсутствие выполненного задания без уважительной причины.

При оценке этапов данной работы преподавателем учитывается активное участие студентов в обсуждении представленных вариантов композиционных решений практической работы, применение профессиональной лексики ландшафтно-визуального анализа.

Требование к качеству выполнения практической работы

Оценка практической работы производится по следующим критериям:

- свободное владение содержанием представленной работы;
- грамотное использование и анализ теоретического материала;
- интересное, творческое решение работы;
- умение грамотно организовать работу;
- объяснение студентом методики проведения ландшафтно-визуального анализа (логическая речь, знание профессиональной терминологии в области ландшафтно-визуального анализа);
- самостоятельность в разработке работы;
- графическое оформление (необходимый уровень выполнения представлен в материалах по отдельным заданиям).

СПИСОК РЕКОМЕНДУЕМОЙ ЛИТЕРАТУРЫ

1. Об объектах культурного наследия (памятниках истории и культуры) народов Российской Федерации [Электронный ресурс]: Федер. закон Рос. Федерации от 14.06.2002 г. № 73-ФЗ. – URL: http://voopik.spb.ru/index.php?option=com_content&task=view&id=525&Itemid=44.
2. Градостроительный кодекс РФ от 29.12.2004 г. № 190-ФЗ (с изменениями) [Электронный ресурс]. – URL: <http://www.rg.ru/2004/12/30/gradostroitelniy-kodeks.html>.
3. СНИП 4.07.01-89*. Градостроительство. Планировка и застройка городских и сельских поселений [Текст].
4. Николаев, В.А. Ландшафтоведение: Эстетика и дизайн [Текст]: учеб. пособие / В.А. Николаев. – М.: Аспект Пресс, 2003. – 174 с.
5. Казаков, Л.К. Ландшафтоведение с основами ландшафтного планирования. [Текст] / Л.К. Казаков. – М.: Академия, 2007. – 334 с.
6. Беляева, Е.А. Архитектурно-пространственная среда города как объект зрительного восприятия [Текст] / Е.А. Беляева. – М.: Стройиздат, 1977. – 125 стр.
7. Методические указания по проведению визуально-ландшафтного анализа условий восприятия объектов культурного наследия в исторической и природной среде [Текст] / сост. С.Б. Ткаченко, Е.Е. Соловьева. – М., 2009.

БИБЛИОГРАФИЧЕСКИЙ СПИСОК

1. Закон города Москвы от 21 октября 1998 года N 26 О регулировании градостроительной деятельности на территориях природного комплекса города Москвы [Текст].
2. Федеральный закон «Об объектах культурного наследия (памятниках истории и культуры) народов Российской Федерации» от 14.06.2002 г. № 73-ФЗ [Текст].
3. Казаков, Л. К. Ландшафтоведение [Текст]: учебник. – М. : Академия, 2011. – 335 с.
4. Косицкий, Я.В. Основы теории планировки и застройки городов [Текст]: учеб. пособие / Я.В. Косицкий, Н.Г. Благовидова. – М.: Архитектура-С, 2007. – 75 с.
5. Короев, Ю.И. Методика визуального анализа городской среды [Текст] / Ю.И. Короев // Архитектурная наука в МАРХИ. – М., 1997. – С. 28-30.5.
6. Архитектура и градостроительство [Текст]: энциклопедия / под ред. А.В. Иконникова. – М.: Стройиздат, 2001.
7. Стратегический мастер-план города Перми [Текст]. – Пермь, 2010.
8. Методические указания по изучению историко-культурного наследия исторического поселения / сост. А.В. Лисицина. – Н. Новгород, 2010.
9. Ганзен, В.А. Восприятие целостных объектов [Текст] / В.А. Ганзен. – Л.: Изд. Ленинградского университета, 1974. – С. 42–50
10. Лебедев, Ю.С. Архитектурная бионика: специфика и источники Формирования её метода [Текст]/ Ю.С. Лебедев // Научные труды. – Проблемы формообразования в советской архитектуре; ЦНИИТИП. – М., 1978. – № 4.– 32 с.
11. Parrinello S. Activities related to the new survey technologies // East and West: Transposition of cultural systems and military technology of fortified landscapes: international conference, Italy, 7–13 May / ed. by S. Parrinello, S. Bertocci, G. Pancani. – Italy, 2012.
12. <http://www.domusweb.it/home.cfm>
13. <http://www.lib.usaaa.ru/go>
14. <http://architect.claw.ru/shared/492.html>
15. <http://architektonika.ru/design/>
16. <http://www.archinfo.ru/publications/>
17. <http://archibase.net/archinews/> <http://eng.archinform.net/>

ПРИЛОЖЕНИЯ

Приложение 1

Графический и иллюстративный материал ландшафтно-визуального анализа ул. Кирова в границах улиц Кураева, Лермонтова.

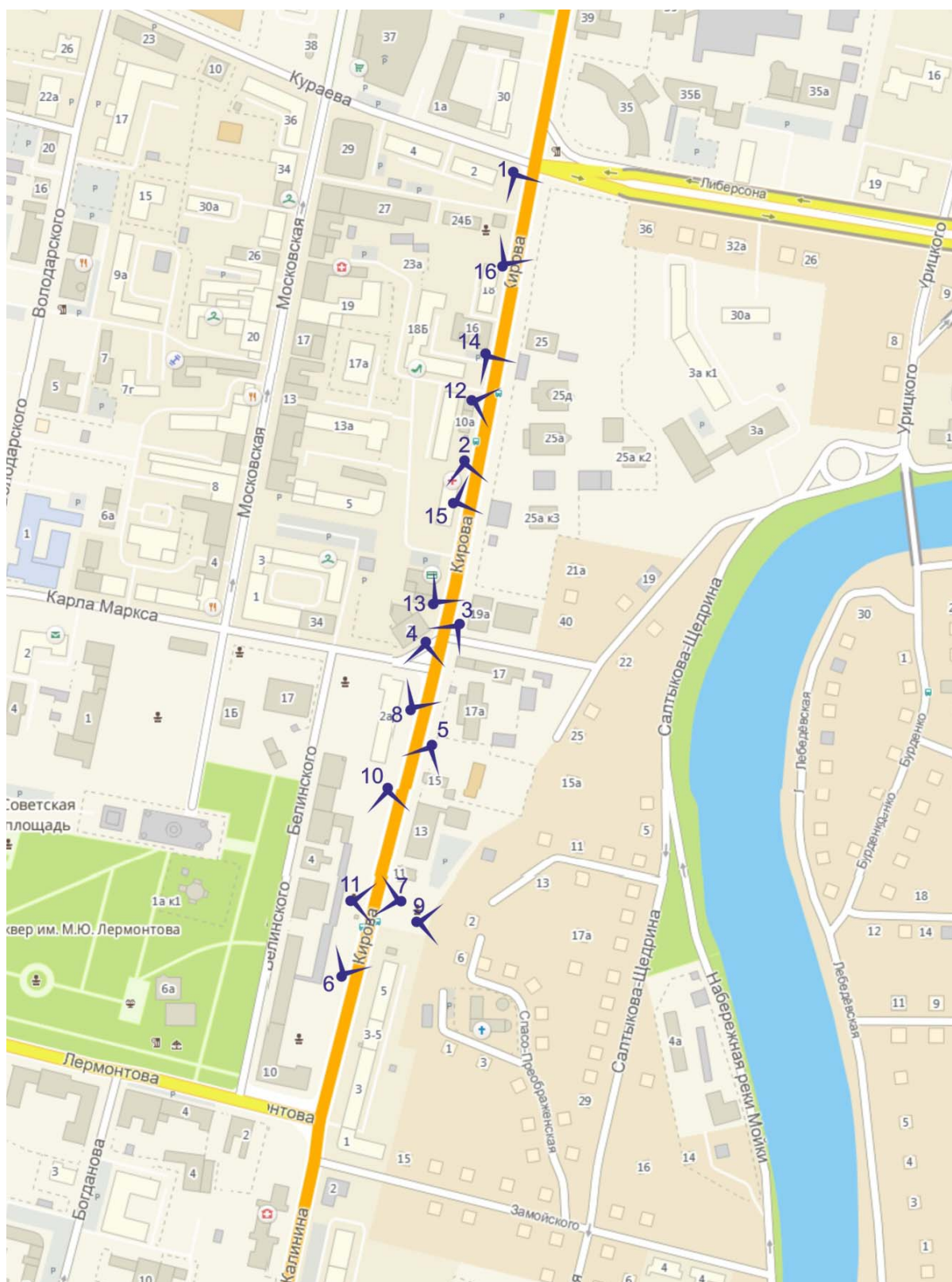
Протяженность участка 800 м



ЭКСПЛИКАЦИЯ

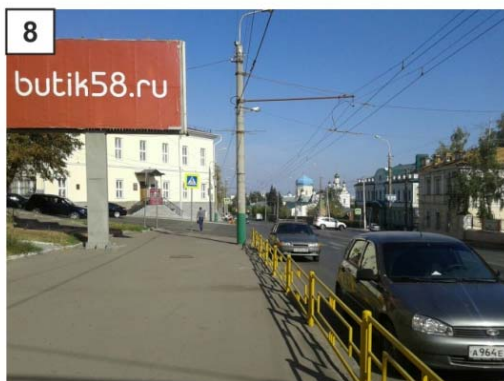
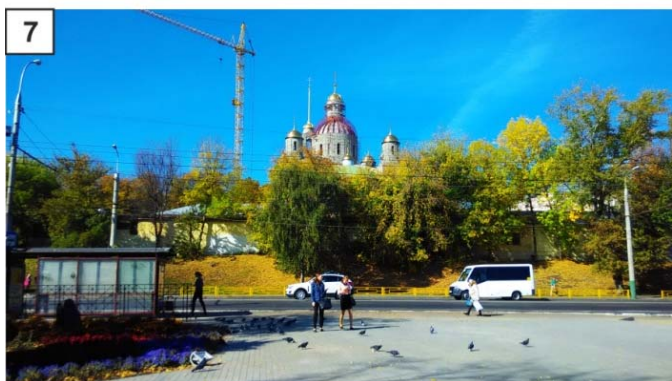
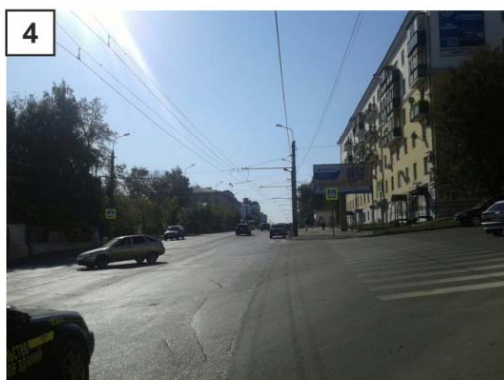
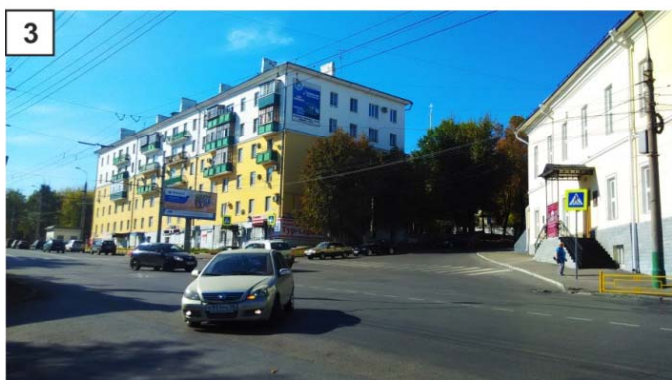
 Исследуемая территория

Маршрут исследования исторической части улицы Кирова в границах улиц Кураева, Лермонтова. Протяженность участка 800 м



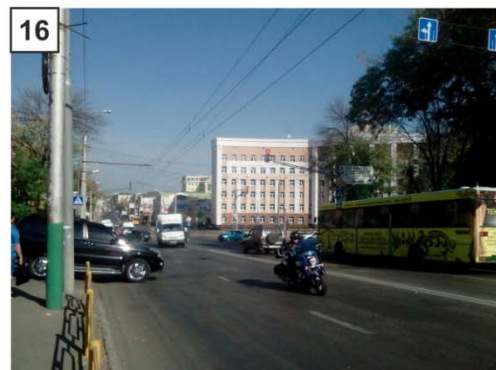
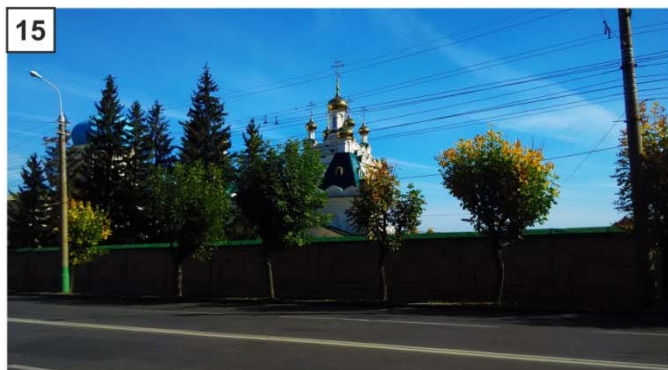
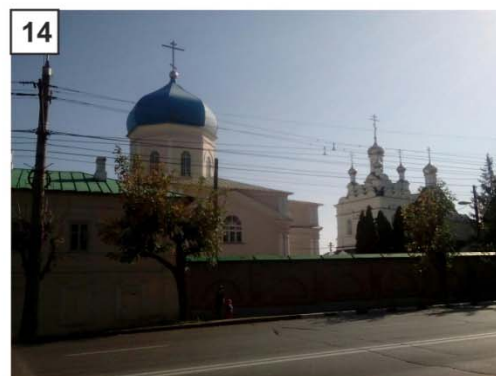
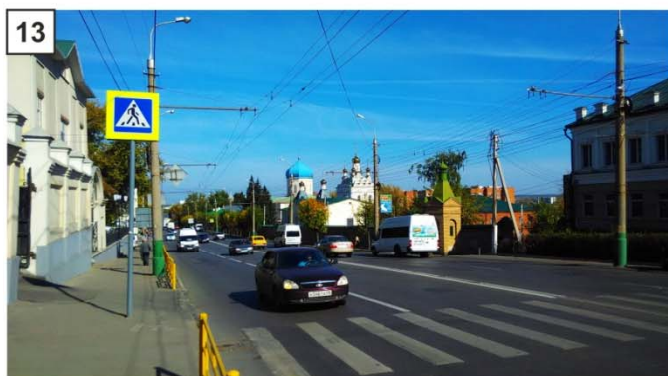
Карта-схема точек фотофиксации ул. Кирова

Продолжение прил. 1



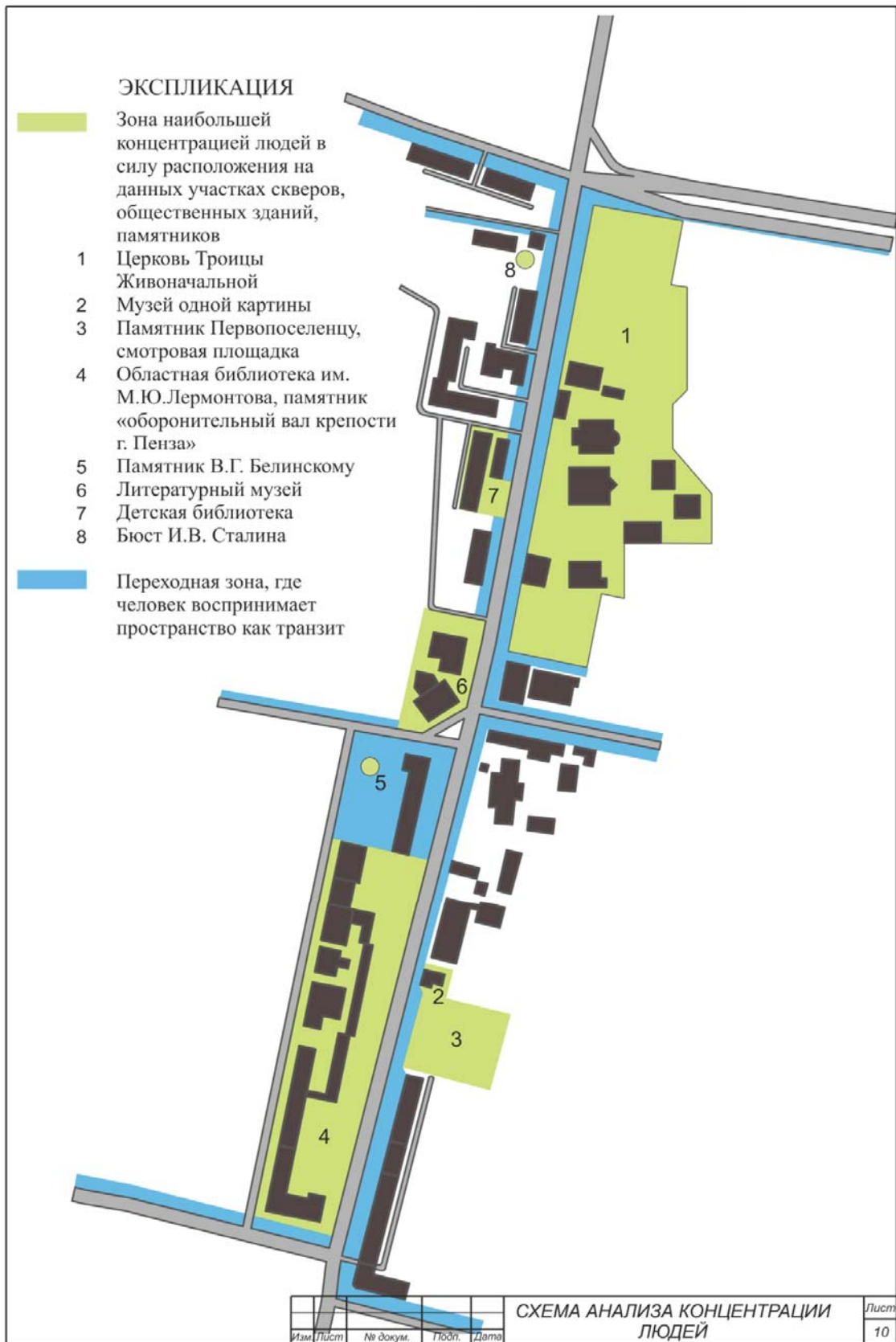
Материалы точек фотофиксации по ул. Кирова

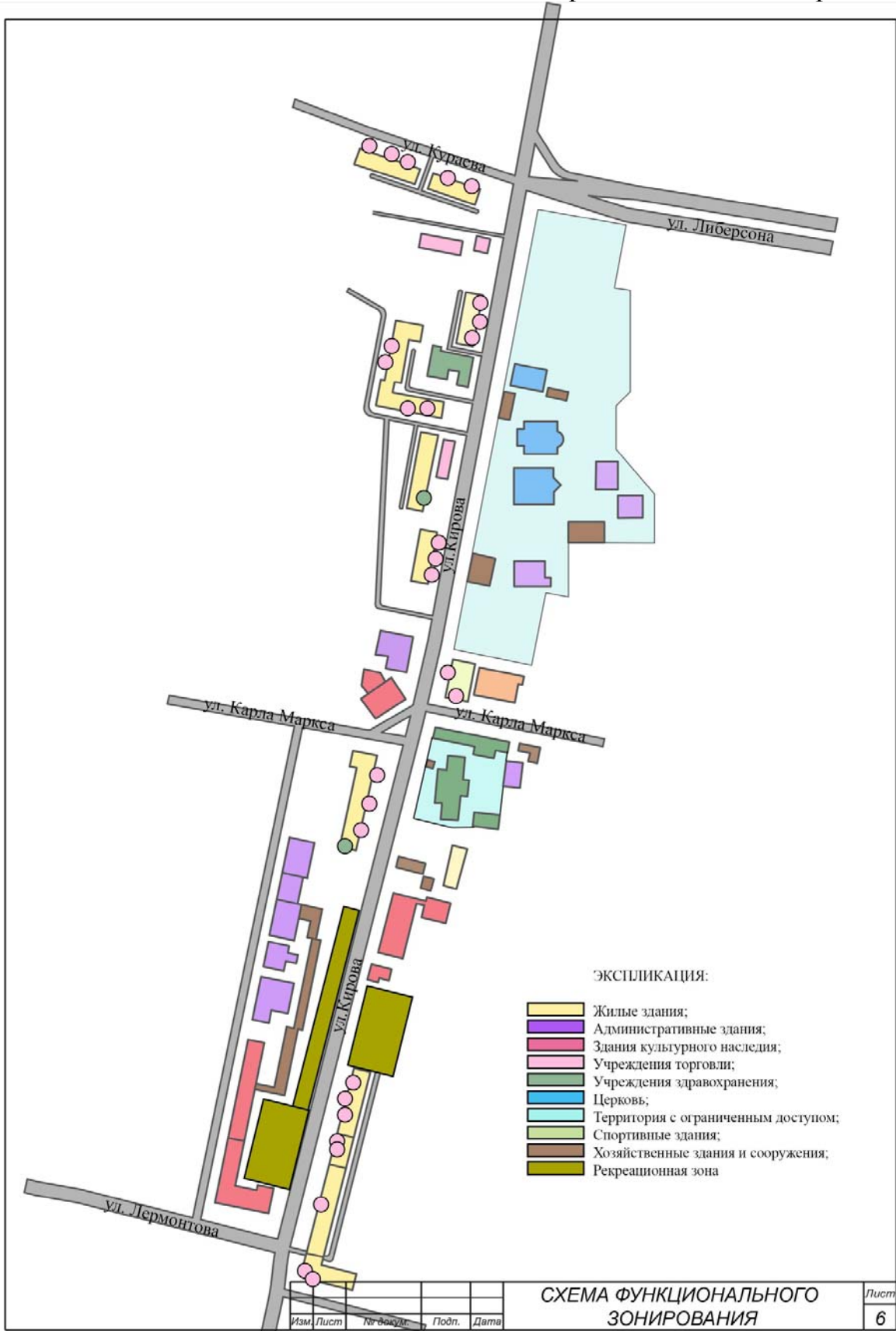
Продолжение прил. 1

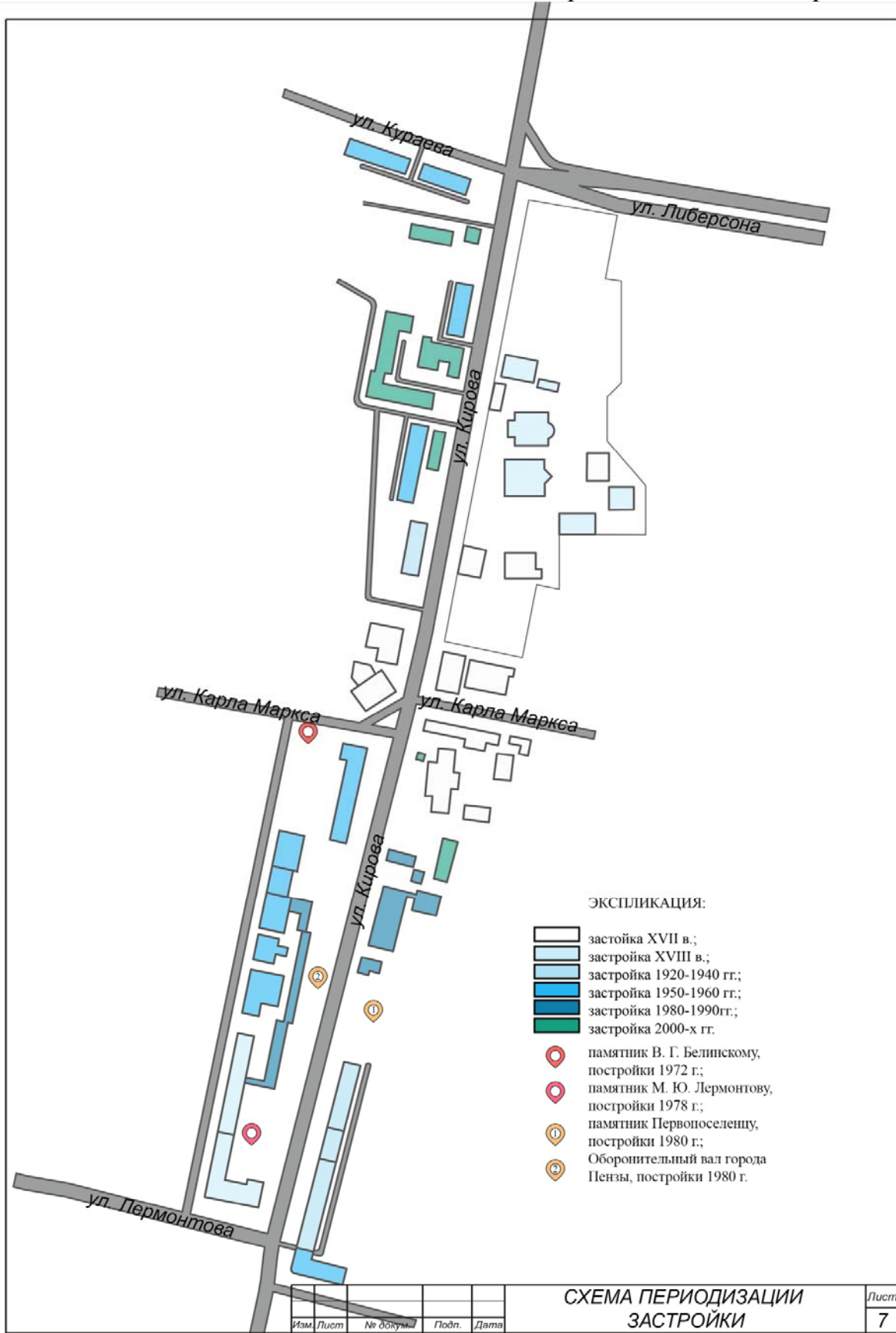


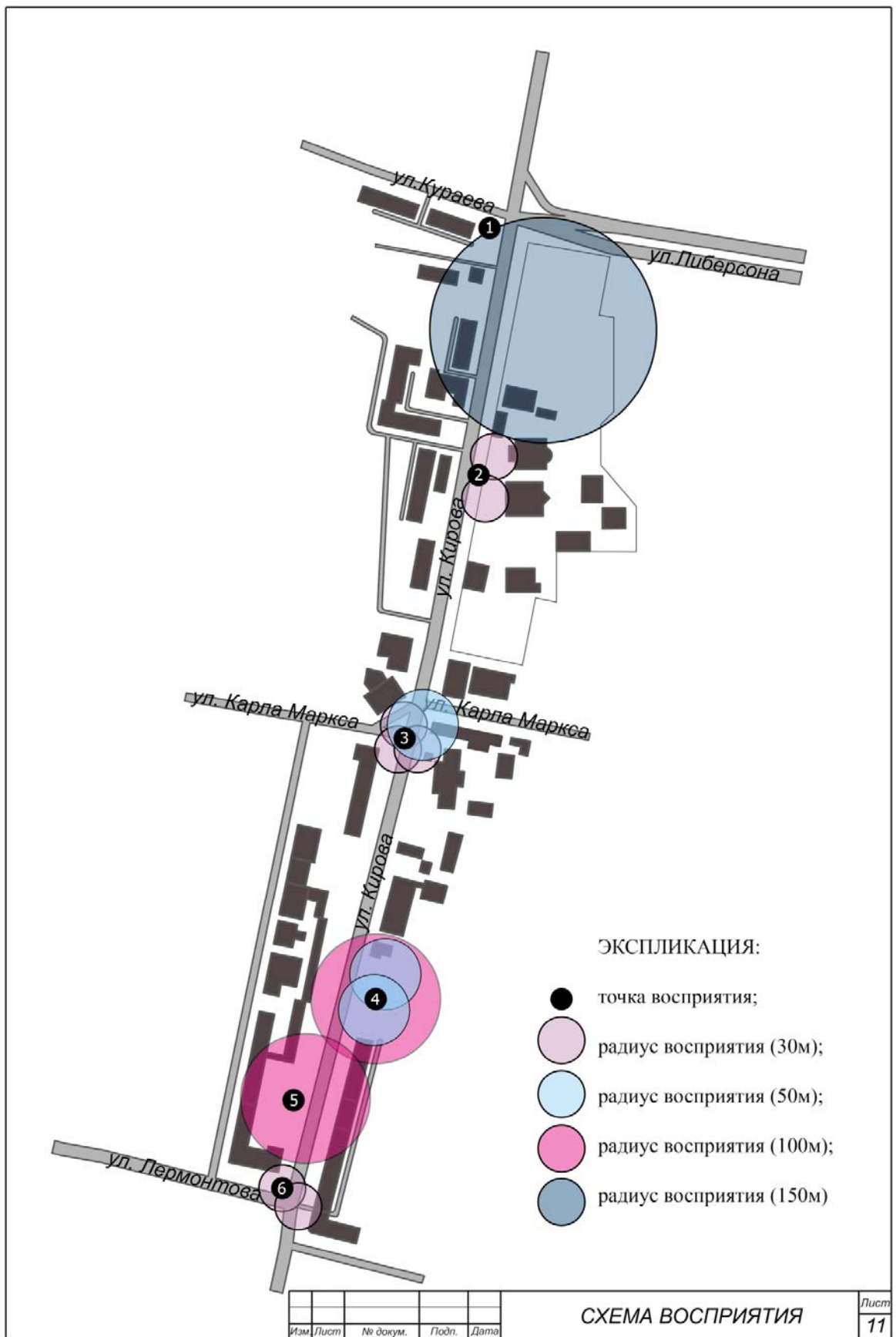
Материалы точек фотофиксации по ул. Кирова

Материалы градостроительного анализа по ул. Кирова

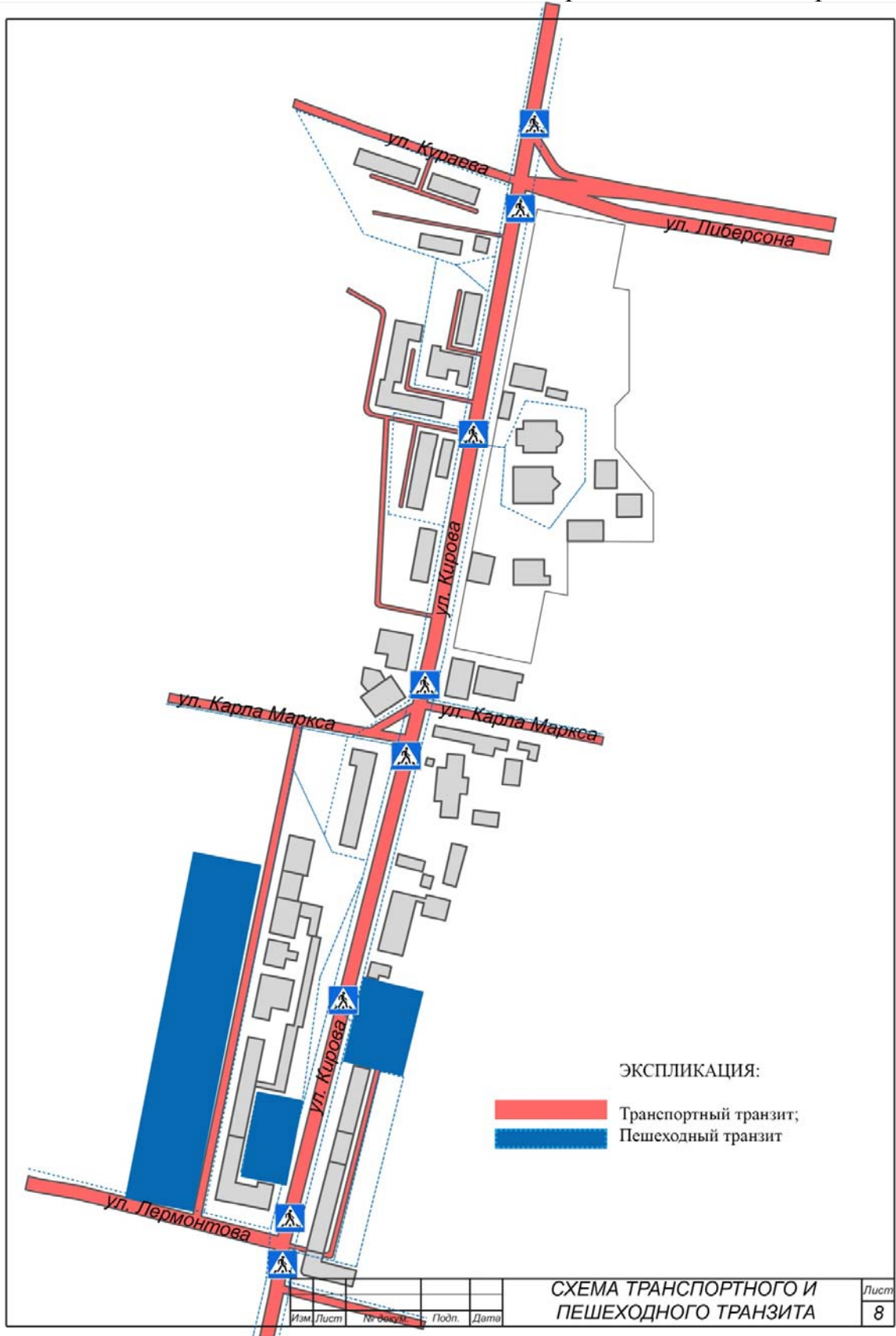


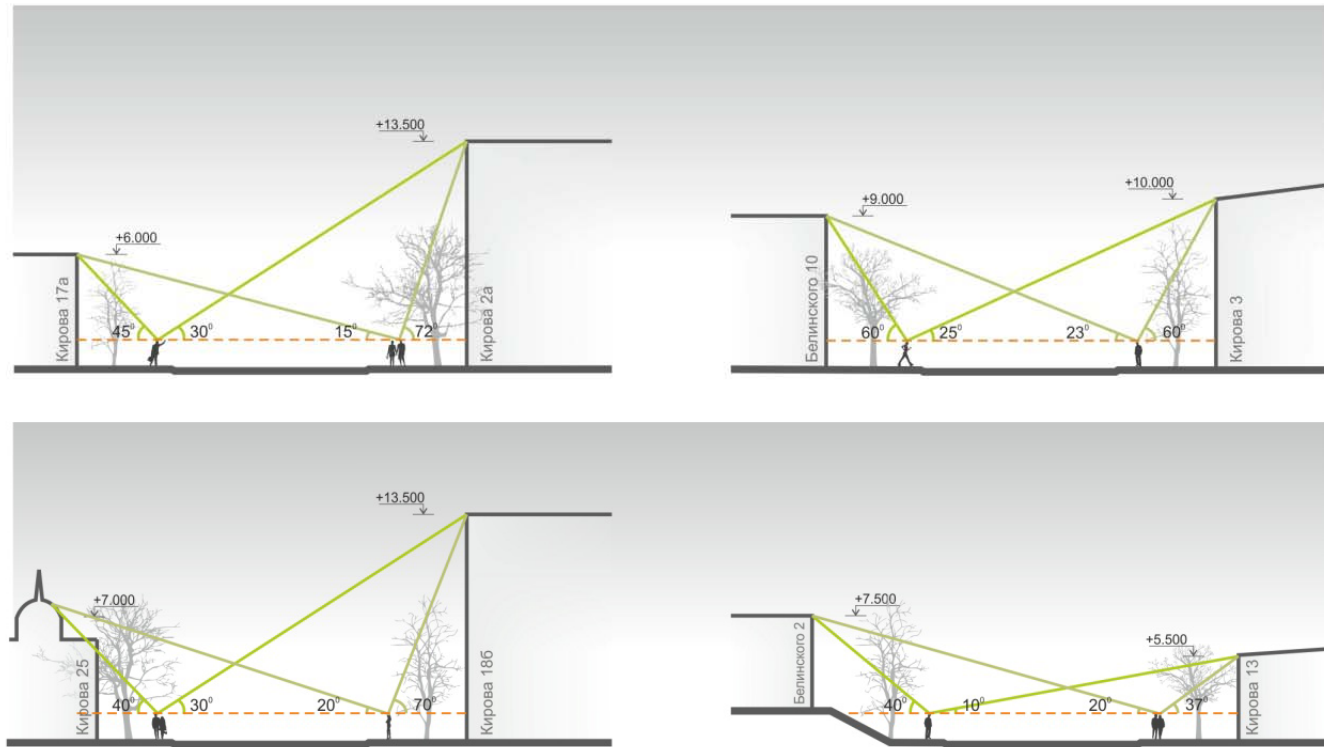










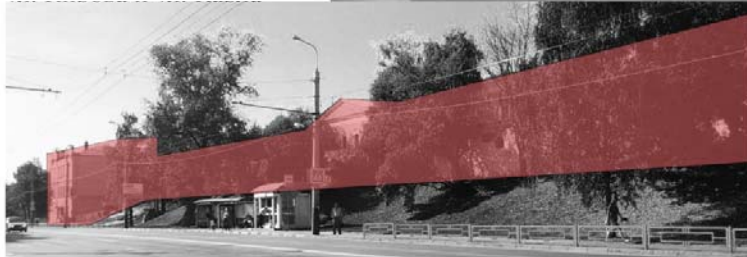


Изм.	Лист	№ докум.	Подп.	Дата	АНАЛИЗ ПО УГЛАМ ЗАМКНУТОСТИ					Лист
										12



Застройка на отрезке улицы Кирова в границах ул. Карла Маркса и ул. Кураева отличается плотностью с большим углом замкнутости, вследствие чего человек воспринимает только незначительную часть архитектурного облика улицы.

Большое внимание здесь человек уделяет рекламе, дорожному покрытию, озеленению, малым архитектурным формам. На всем протяжении улицы имеются более раскрытые пространства (перекресток ул. Кирова и ул. Карла



Маркса, смотровая площадка в районе памятника Первопоселенцу), здесь можно отчетливо видеть основные доминанты - Спасский



кафедральный собор, памятник I Первопоселенцу и Троицкий женский монастырь. Ул. Кирова в границах ул. Карла Маркса и ул. Лермонтова более свободна благодаря сохранившемуся Оборонительному валу города Пензы. Здесь «развертка» более открытая и четкая.



Путь вверх раскрытие улицы - «Бегом, марш», путь вниз - «Направление».

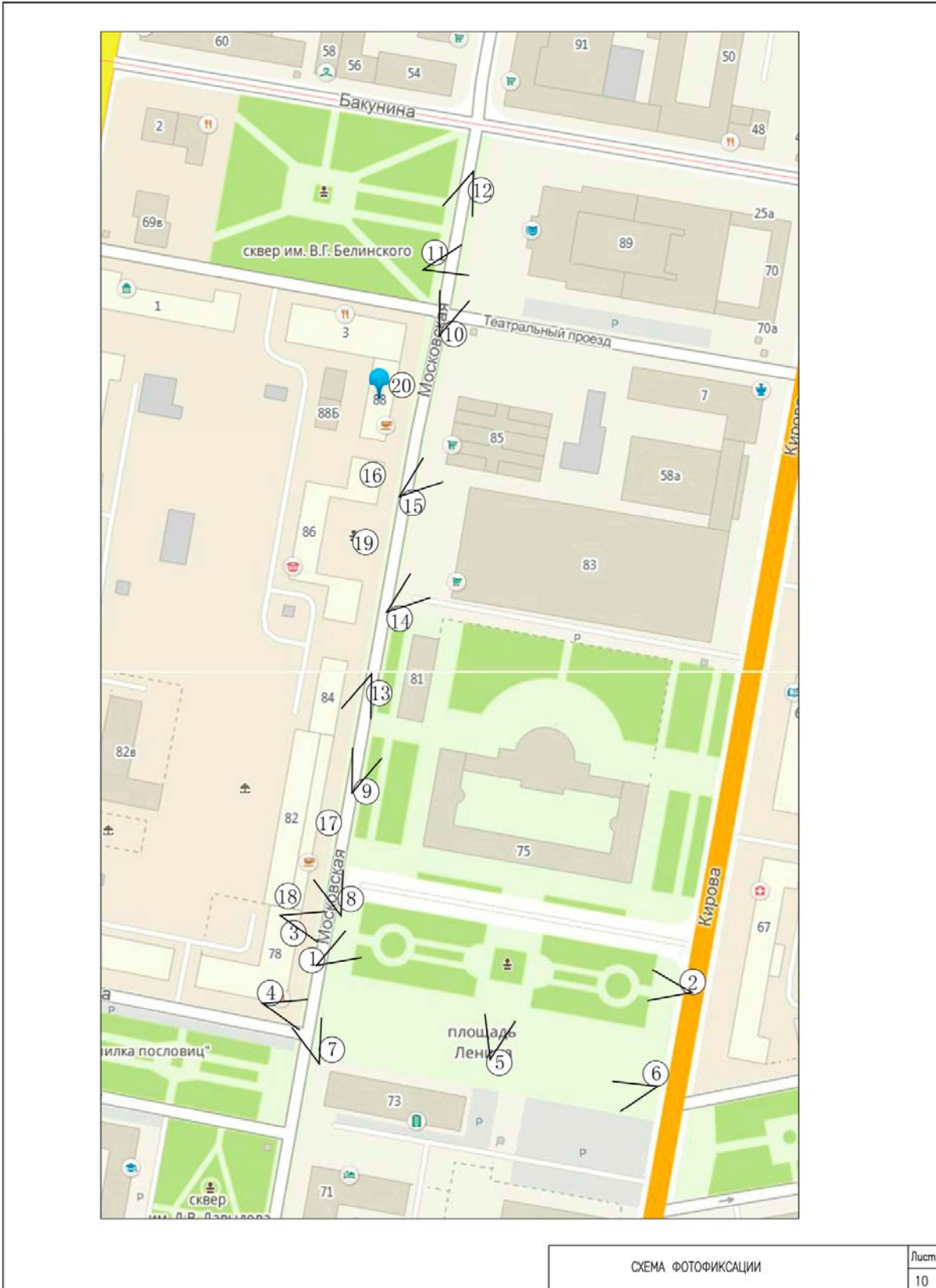


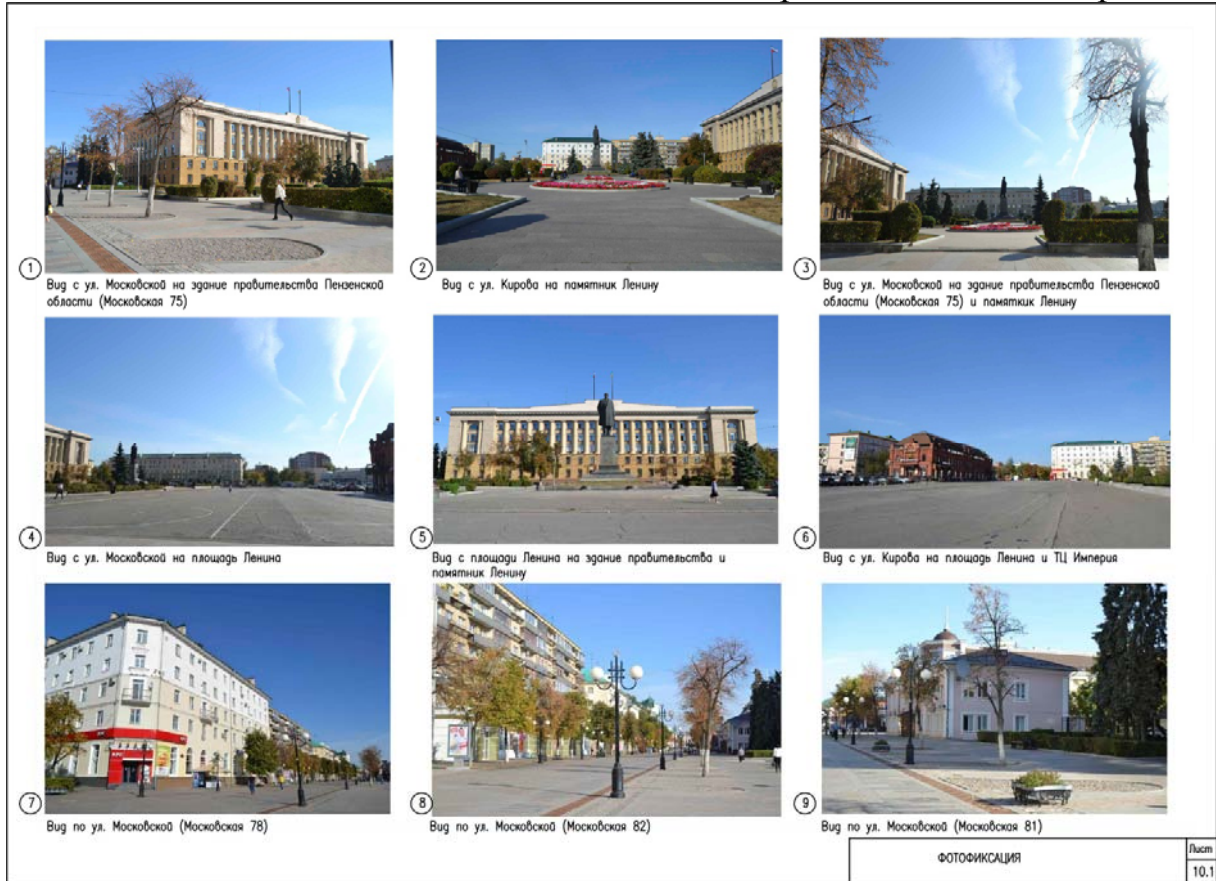
Изм.	Лист	№ докум.	Подп.
			Дата

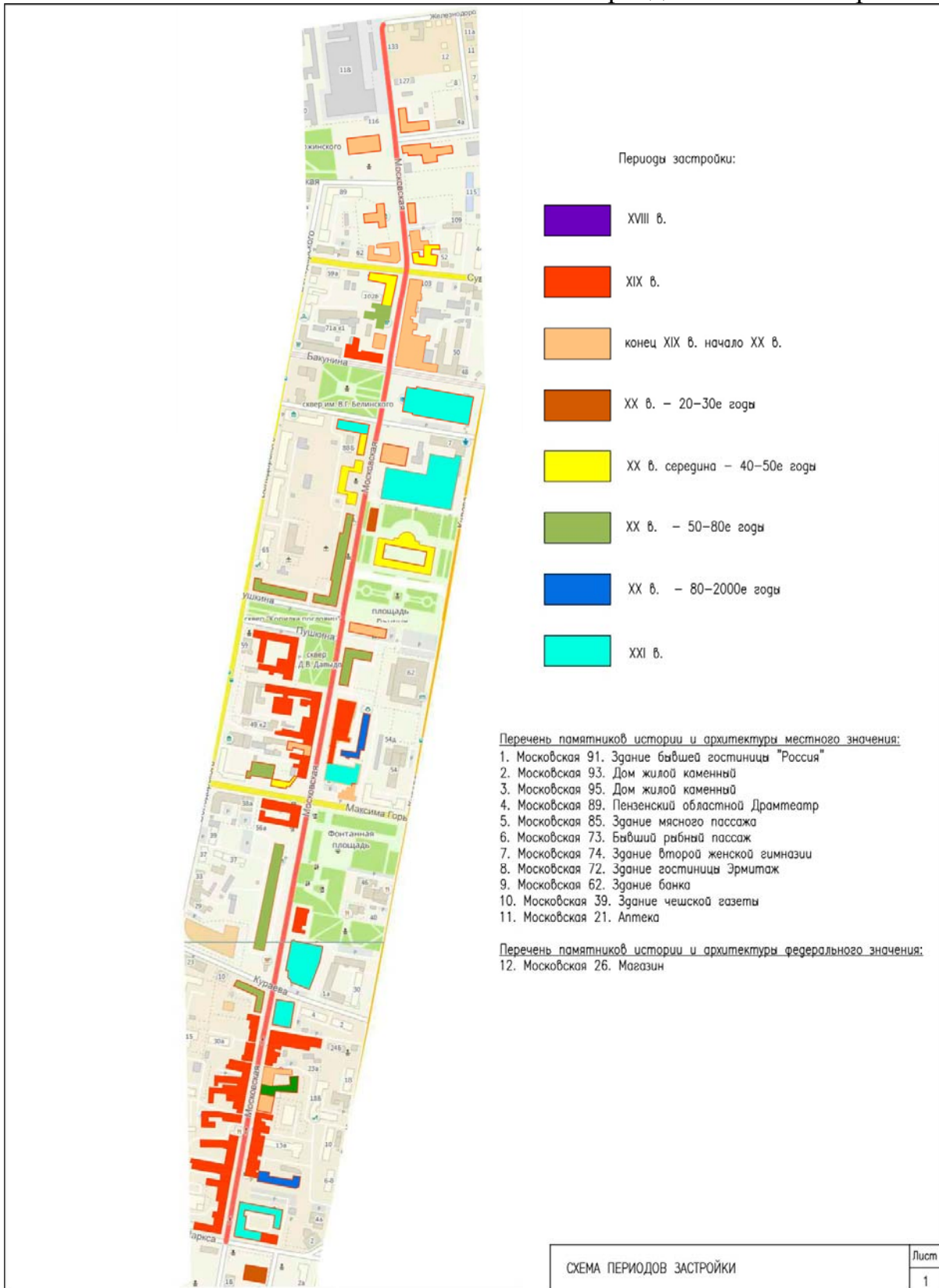
АНАЛИЗ РАСКРЫТИЯ УЛИЦЫ/
ДОМИНАНТЫ

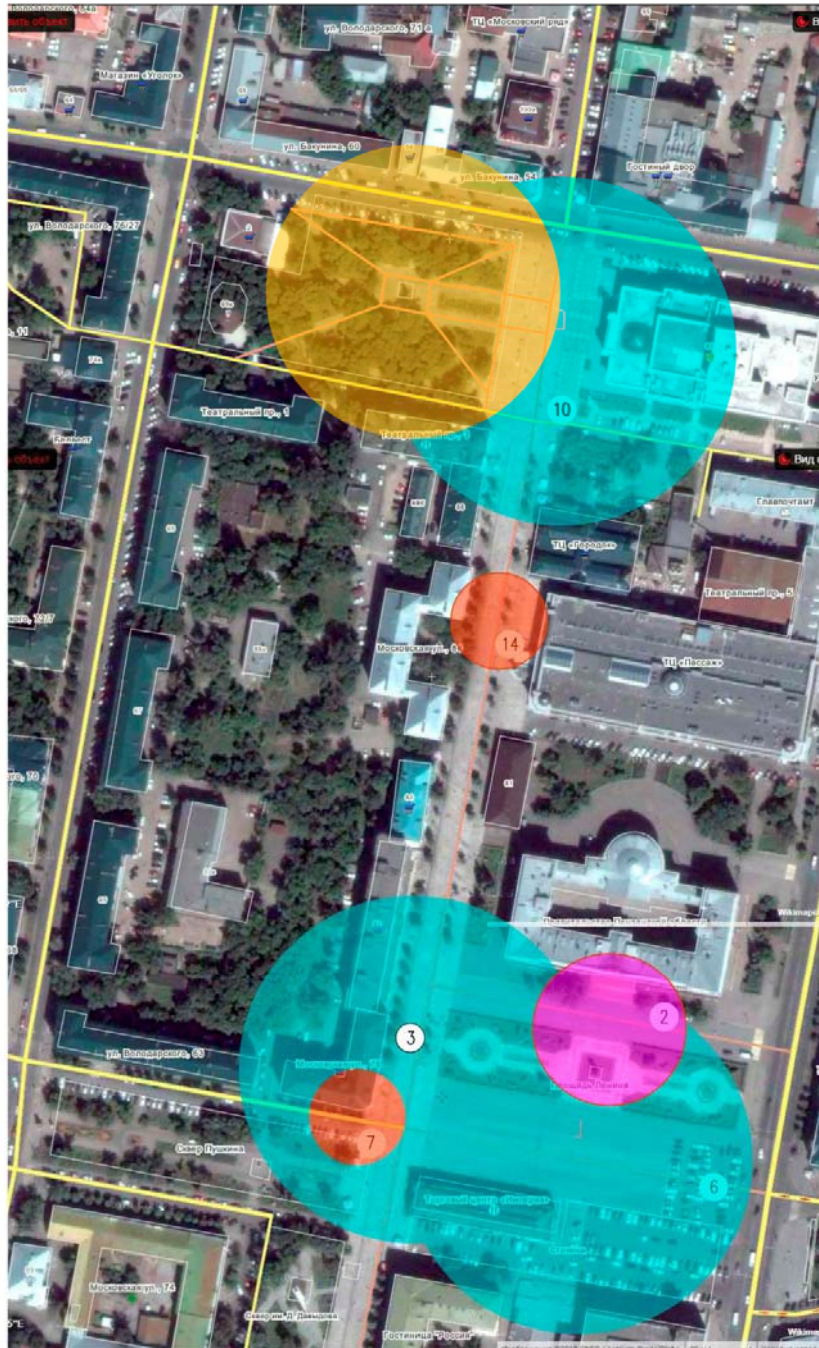
Лист
13

Графический и иллюстративный материал ландшафтно-визуального анализа ул. Московской в границах ул. Пушкина, ул. Бакунина.
Протяженность участка 500 м





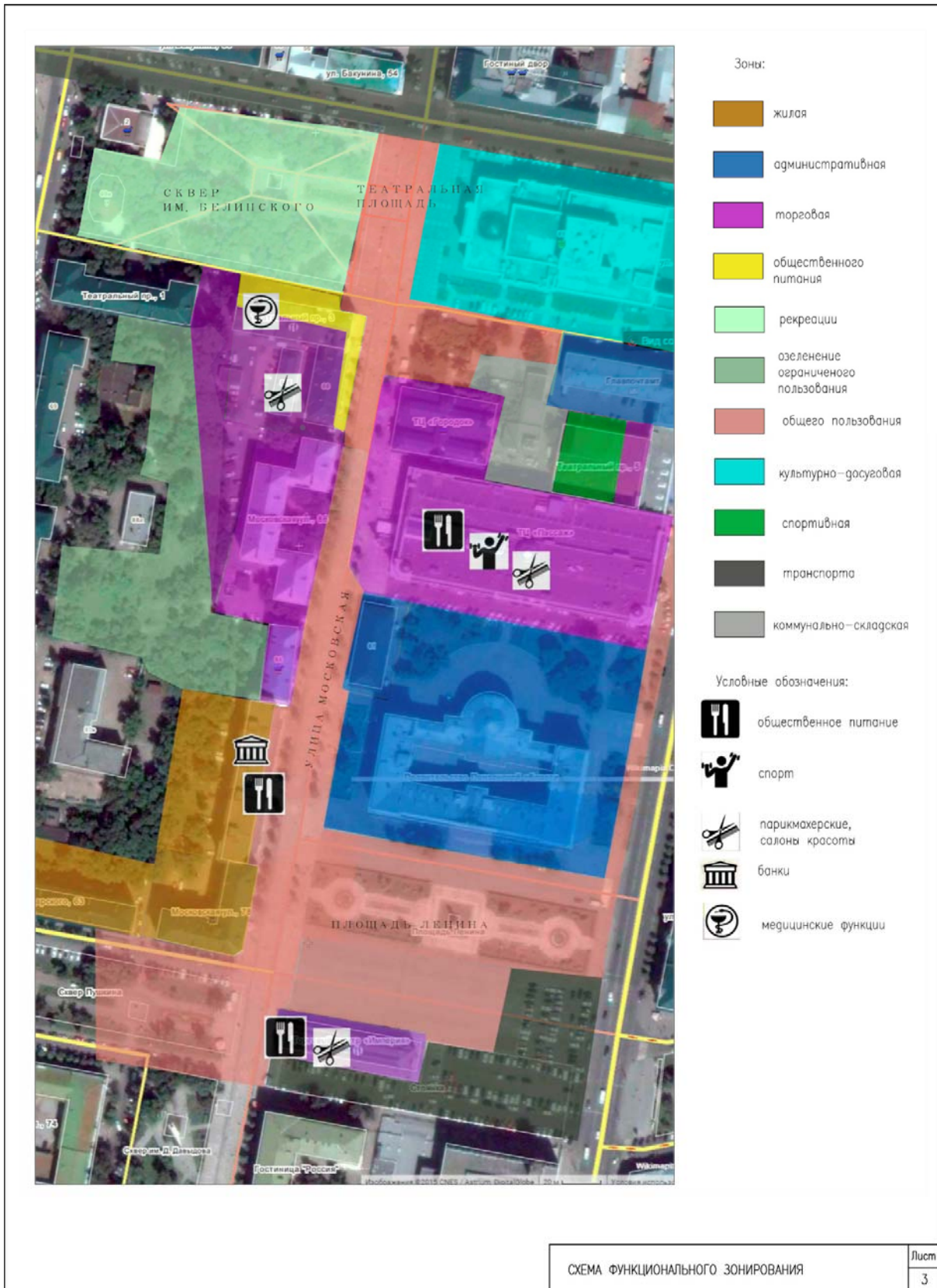


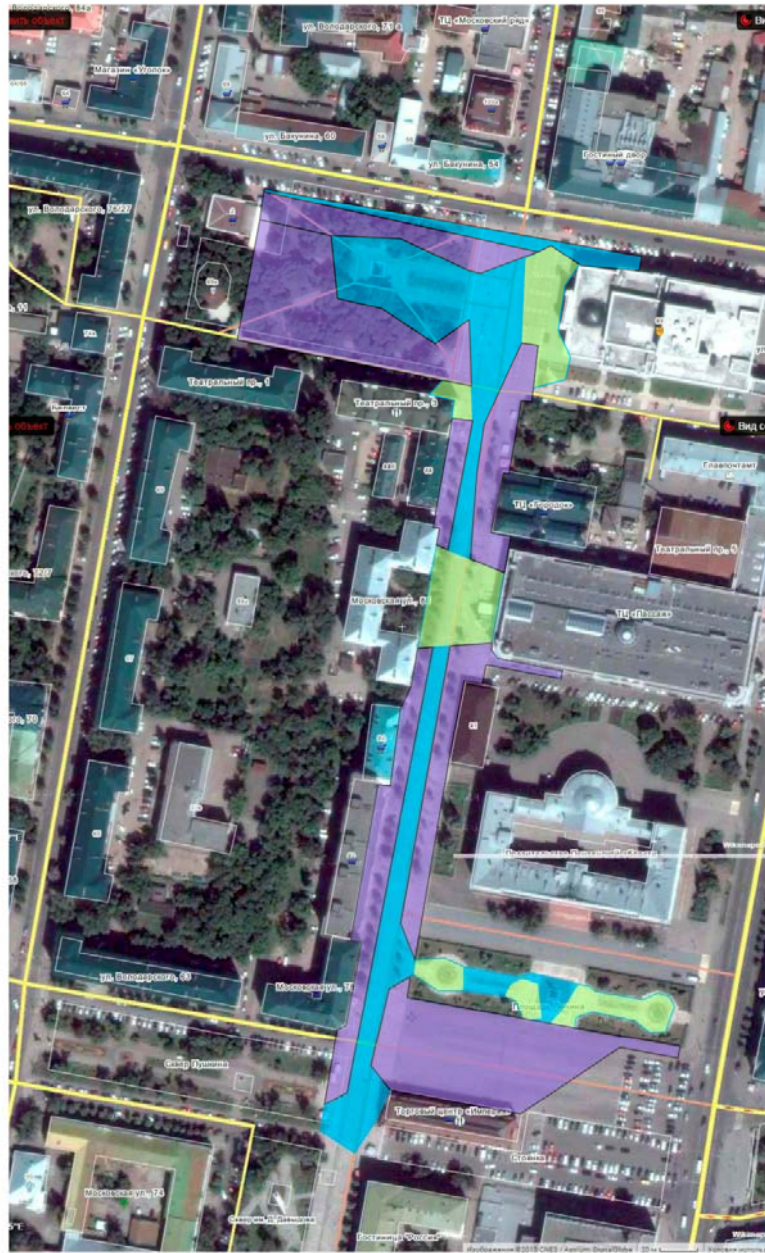


Условные обозначения:

-  радиус восприятия 150 м
-  радиус восприятия 100 м
-  радиус восприятия 50 м
-  радиус восприятия 30 м

СХЕМА ВОСПРИЯТИЯ	Лист
	2





Условные обозначения:

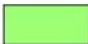


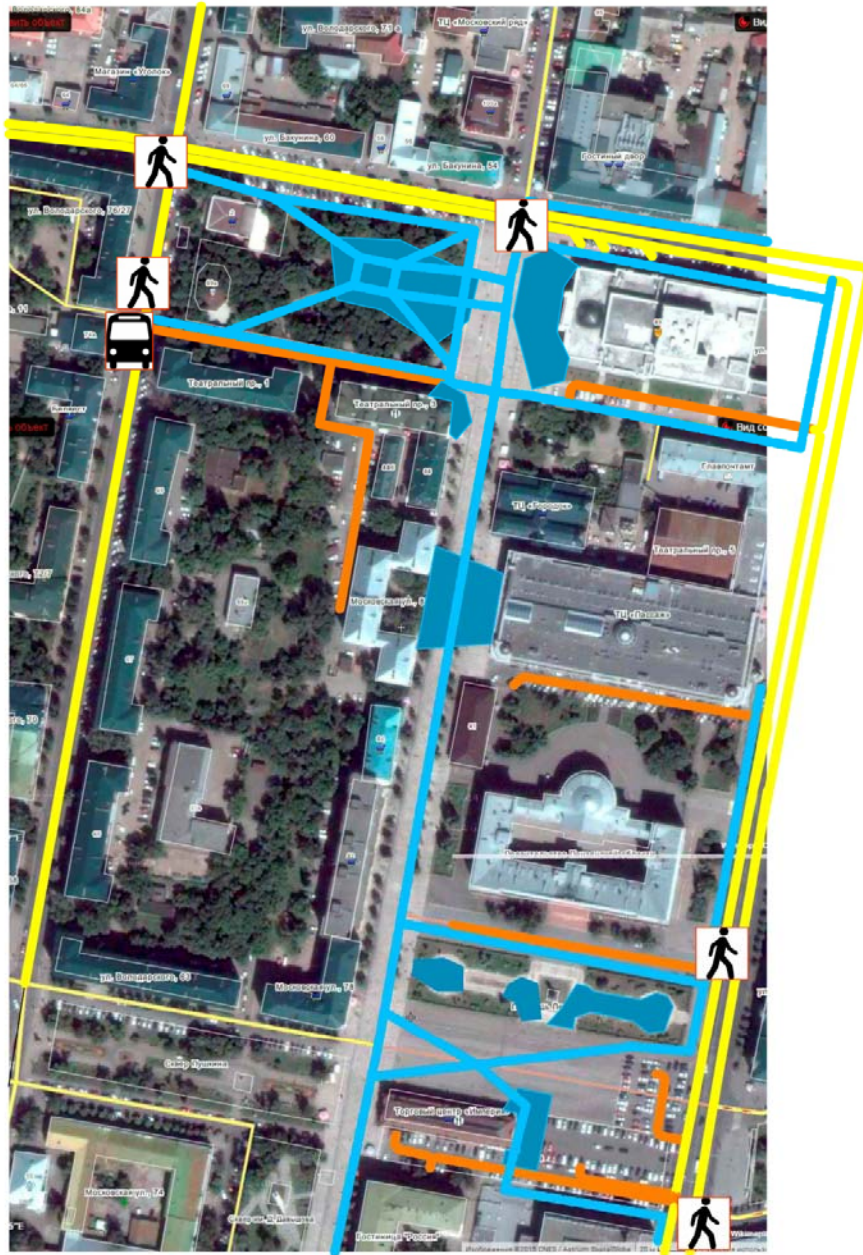
-  зоны наибольшего скопления пешеходов
-  зоны умеренного скопления пешеходов
-  зоны меньшей концентрации пешеходов

СХЕМА АНАЛИЗА КОНЦЕНТРАЦИИ ЛЮДЕЙ

Лист
4



Условные обозначения:

-  магистральные улицы
-  проезды
-  остановочный пункт
-  пешеходный переход



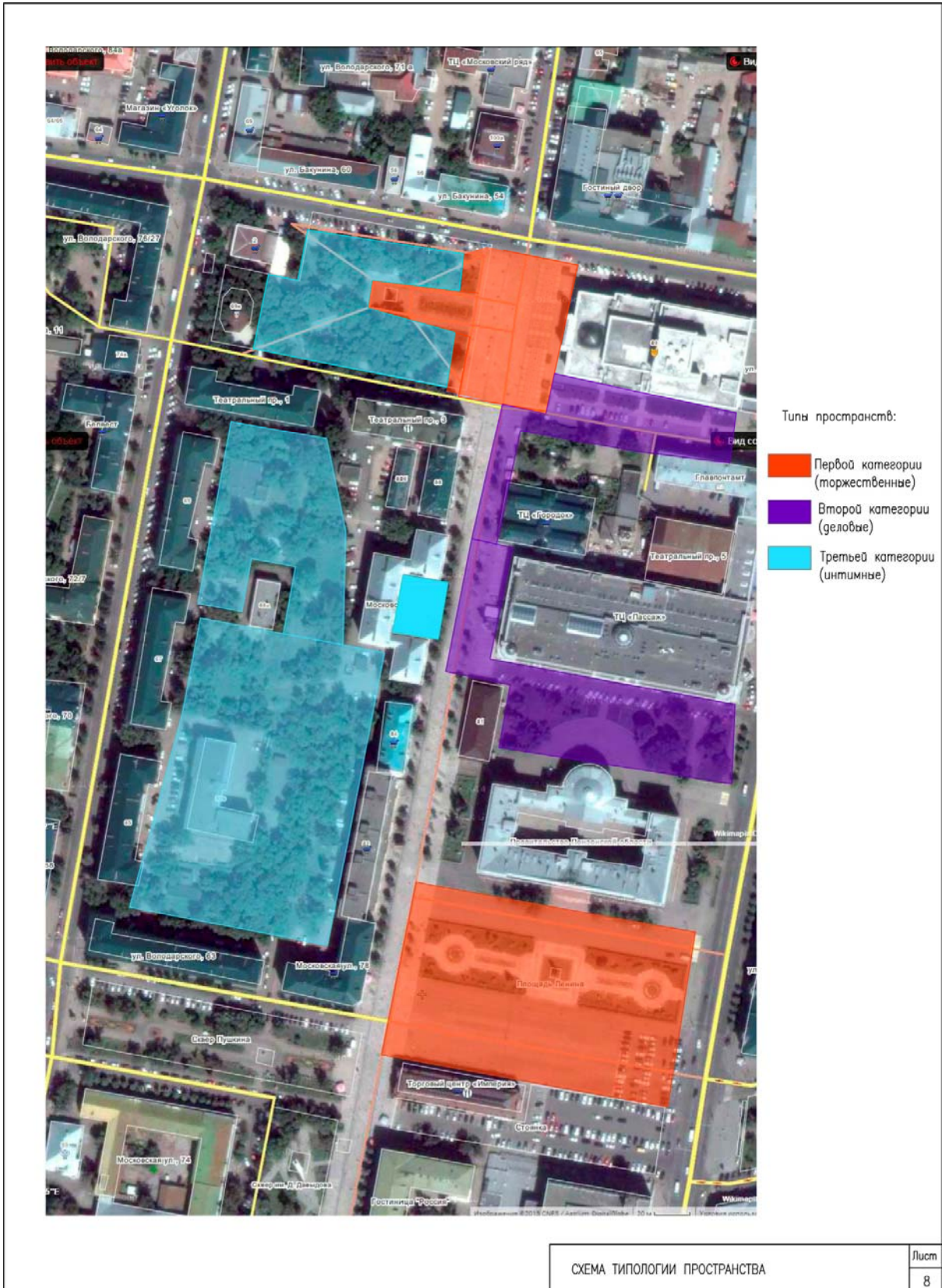
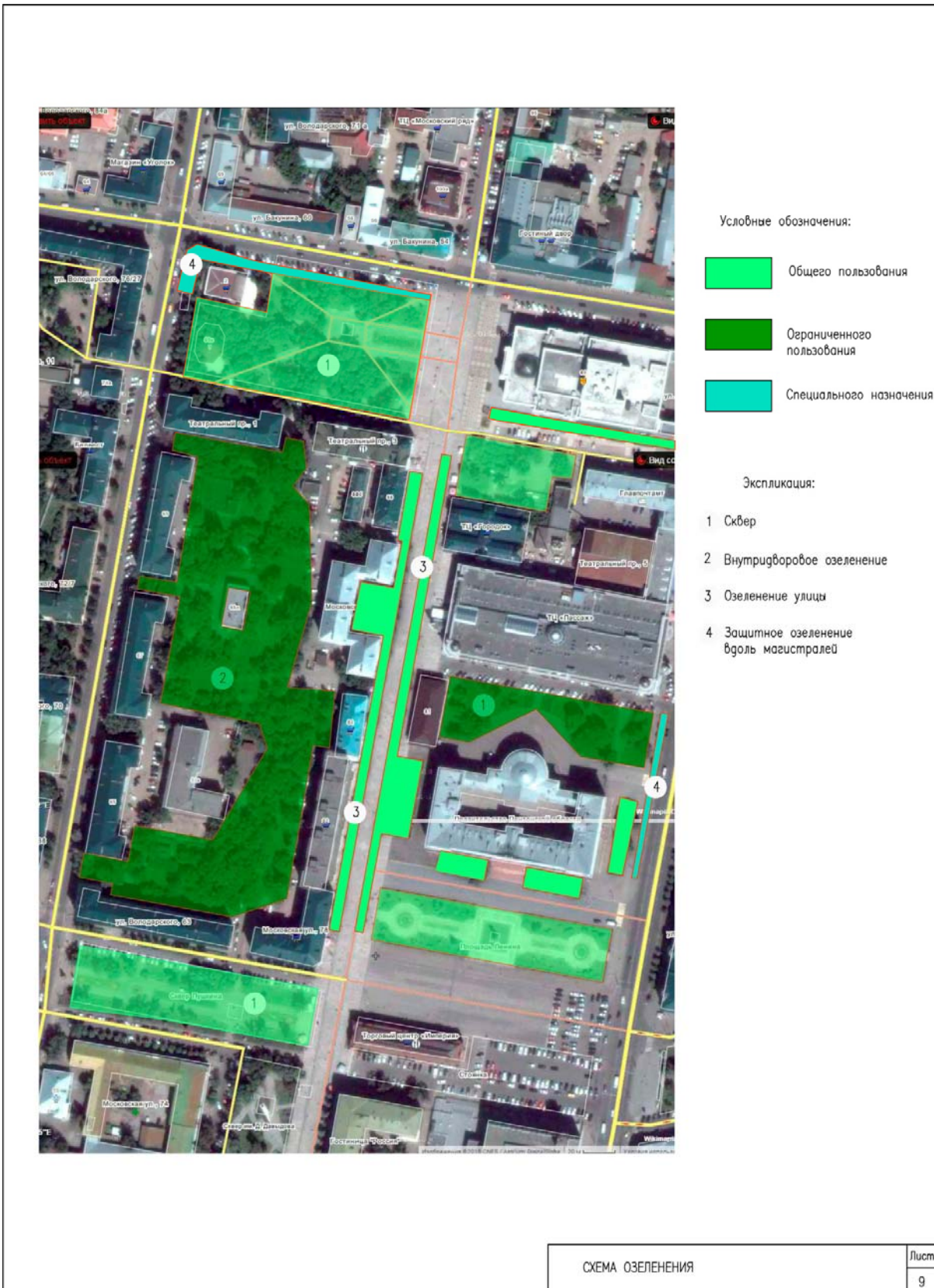
-  пешеходные связи
-  зоны наибольшего скопления пешеходов

СХЕМА ТРАНСПОРТНОГО ДВИЖЕНИЯ И ПЕШЕХОДНЫХ СВЯЗЕЙ

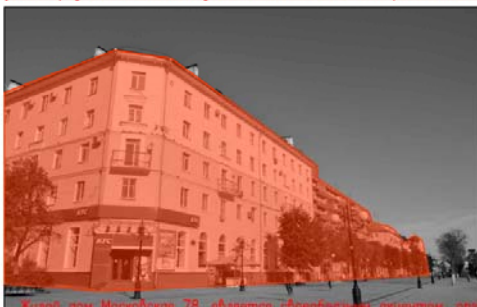
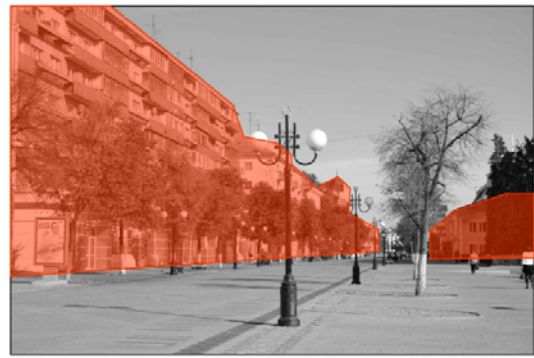
Лист
5



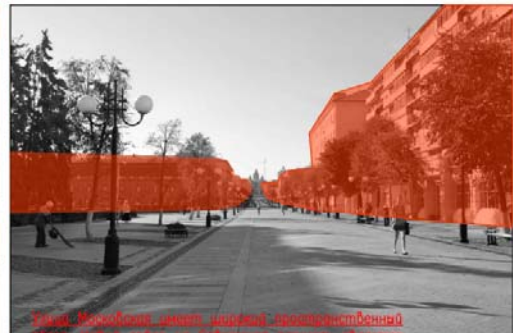
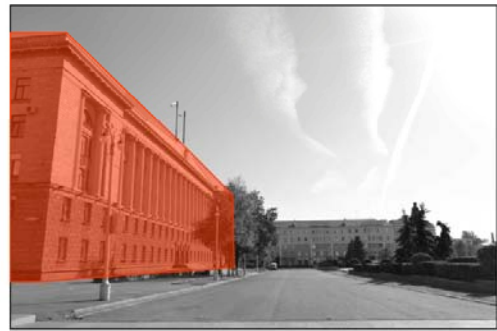




Вид с площади Пензы на ул. Мухоморова. Площадь частично ограничена с права зданием Правительства Пензенской области, слева ТЦ Империя. Фронт улицы представлен жилыми домами, они же являются фоном площади.



Жилой дом Московская, 78, является доминантным акцентом, организующим угол. Они расположены на пересечении с ул. Пушкина.



Угол Мухоморова имеет значимый архитектурный акцент. После сбора на Соборной площади должен быть значимым акцентом улицы.



Здание ТЦ Городец, является существенной архитектурной доминантой улицы Московской.



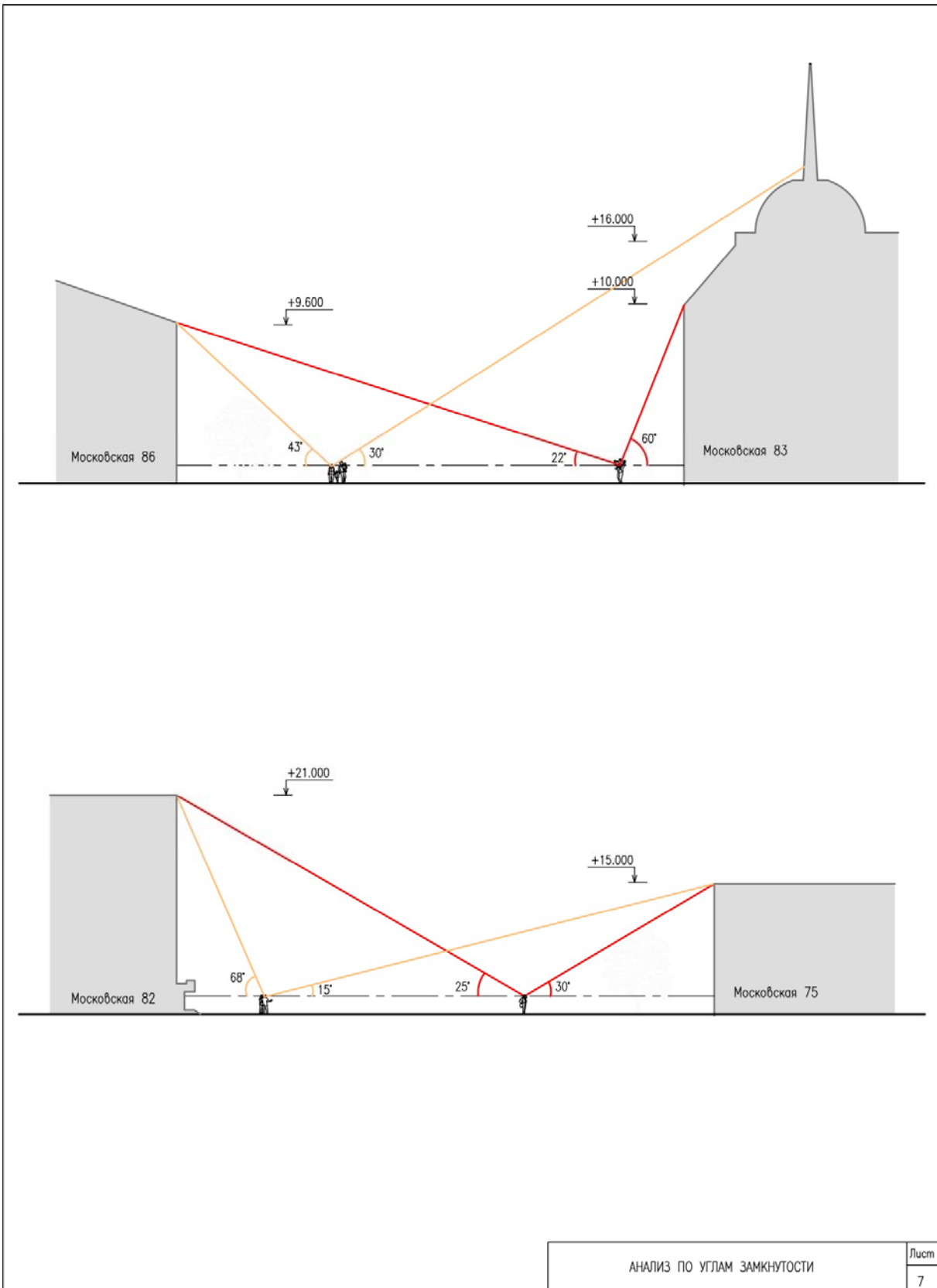
Фронт застройки улицы представлен различными стилями. Левая сторона в большей степени застроена, зданиями и административными зданиями, левая представлена административными культурными, торговыми и другими объектами городского значения.

АНАЛИЗ РАСКРЫТИЯ УЛИЦЫ. ДОМИНАНТЫ

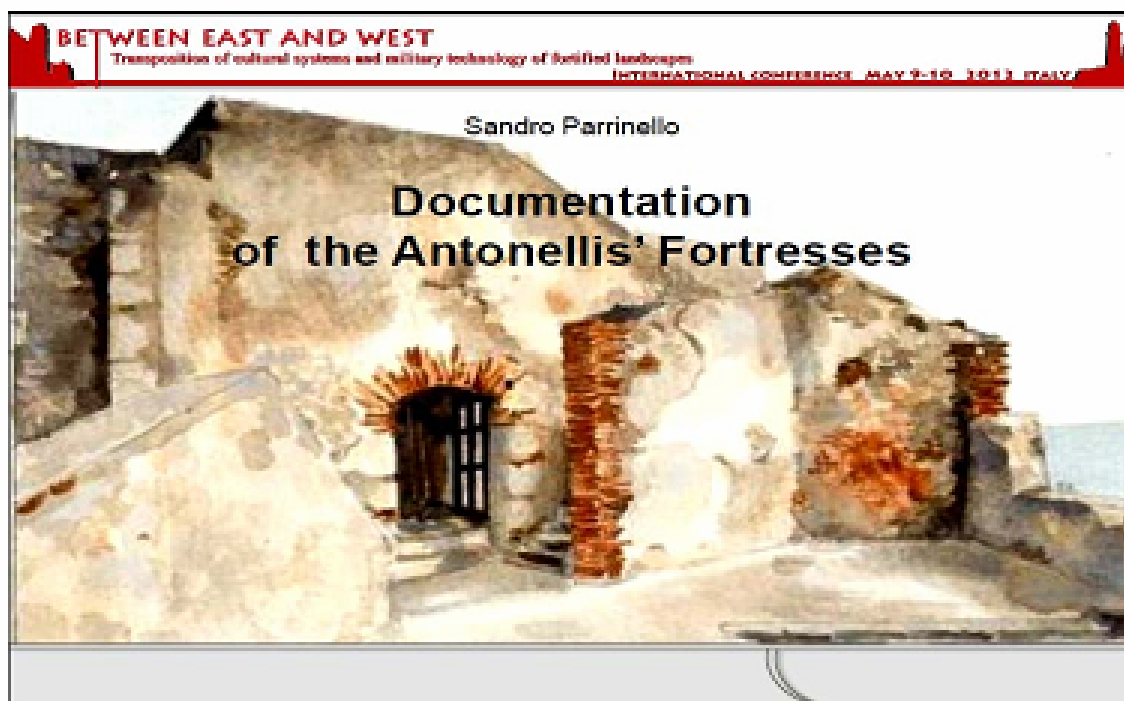
Лист

6

Окончание прил. 2



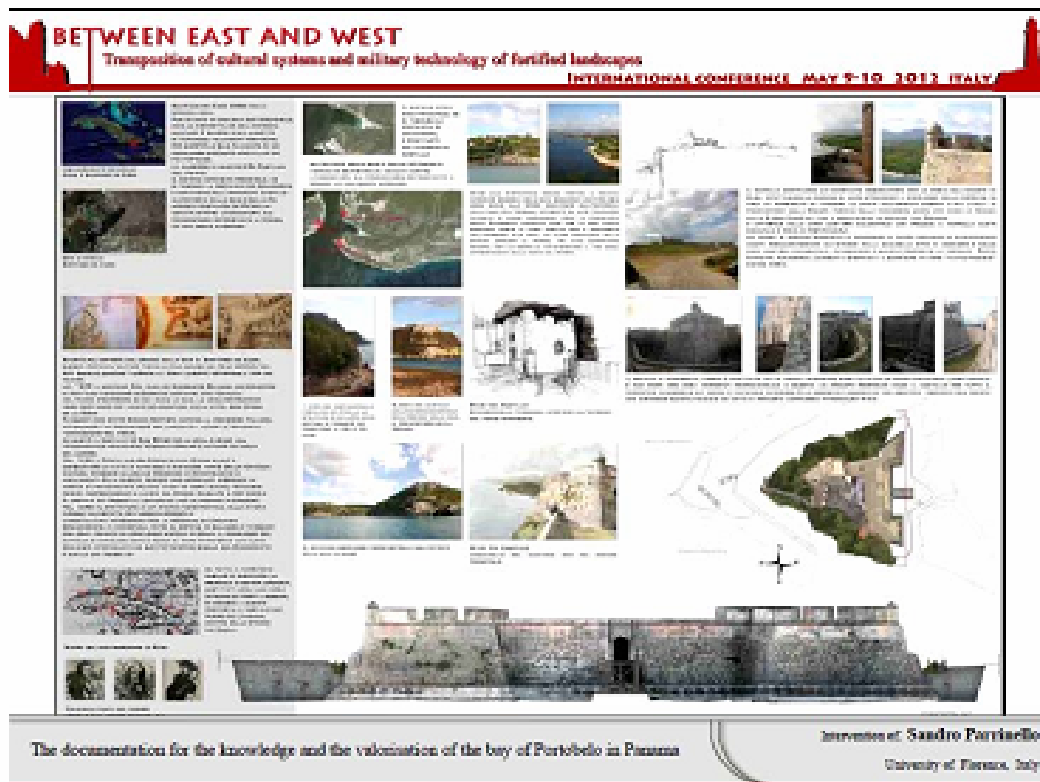
Пример оформления диагностических средств оценки результатов



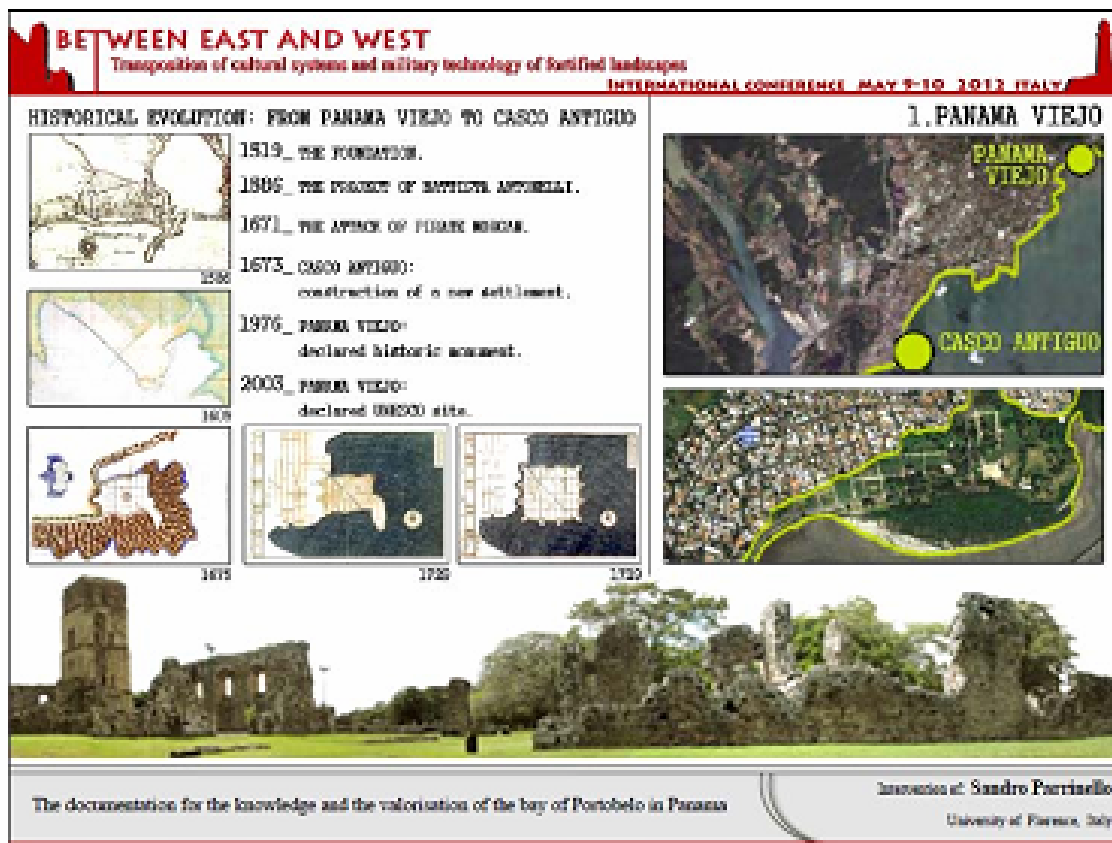
Документирование крепостей Антонелли



Географическое расположение крепостей



Географическое описание исследуемого объекта, фотофиксации, зарисовки



Историческое развитие территории

BETWEEN EAST AND WEST
 Transposition of cultural systems and military technology of fortified landscapes
 INTERNATIONAL CONFERENCE, MAY 7-10, 2012, ITALY

The documentation for the knowledge and the valorisation of the bay of Portobello in Panama

Intervention of Sandro Parrinello
 University of Florence, Italy

Исследование ландшафта

BETWEEN EAST AND WEST
 Transposition of cultural systems and military technology of fortified landscapes
 INTERNATIONAL CONFERENCE, MAY 7-10, 2012, ITALY

HISTORICAL EVOLUTION: FROM PANAMA VIEJO TO CASCO ANTIGUO

- 1519, THE FOUNDATION.
- 1596, THE PROJECT OF BATTISTA ARCHETTI.
- 1671, THE ATTACK OF PIRATE BOGART.
- 1673, CASCO ANTIGUO: construction of a new settlement.
- 1976, PANAMA VIEJO: declared historic monument.
- 2003, PANAMA VIEJO: declared UNESCO site.

1. PANAMA VIEJO

The documentation for the knowledge and the valorisation of the bay of Portobello in Panama




Intervention of Sandro Parrinello
 University of Florence, Italy

Изучение окружающей природы



BETWEEN EAST AND WEST
 Transposition of cultural systems and military technology of fortified landscapes
 INTERNATIONAL CONFERENCE, MAY 9-10, 2013, ITALY

THE BIOLOGIC MASS


The urban system coexists with the natural system. The vegetation consists of tropical palms and trees. Individual houses or small urban areas blend with the natural park in which are inserted.

PART OF BAY AREA PART OF BAY AREA PART OF BAY AREA

PART OF BAY AREA PART OF BAY AREA











The documentation for the knowledge and the valorisation of the bay of Portobelo in Panama

Invention of Sandro Parrinello
 University of Ferrara, Italy

Дендрологические особенности

BETWEEN EAST AND WEST
 Transposition of cultural systems and military technology of fortified landscapes
 INTERNATIONAL CONFERENCE, MAY 9-10, 2013, ITALY

ATLAS NATURAL: RESULT OF A COGNITIVE PROCESS

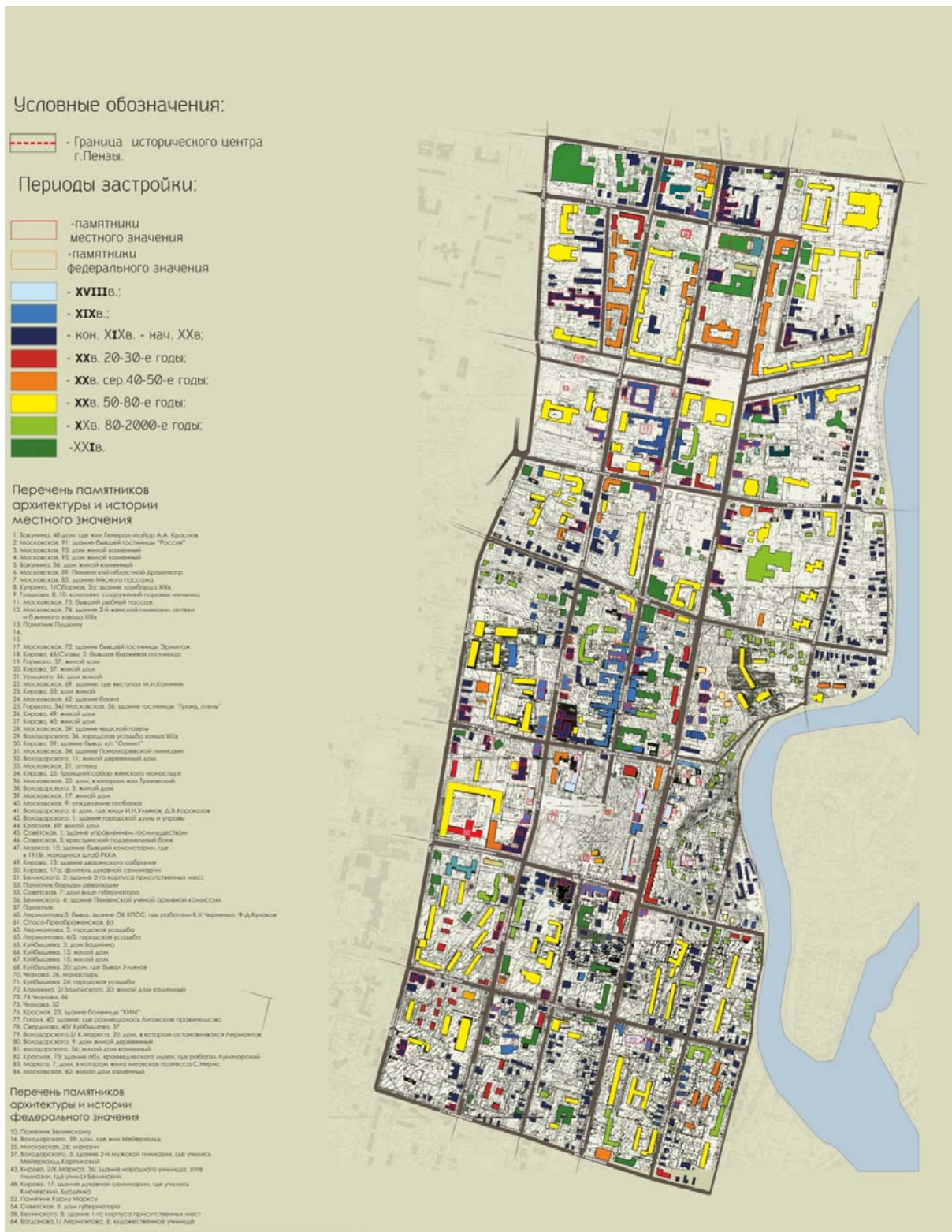
<p>ORDER</p> <p>The observer, through a purely visual connection type, relates to the context with which it communicates by means of suggestion.</p> 	<p>DISCRETIZATION</p> <p>With the process of discretization one selects the relevant elements of context.</p> 	<p>THE NECESSITY OF A DESCRIPTION SYSTEM</p> <p>Comes the necessity to represent, through technical papers, the components that constitute the system natural and artificial of Portobelo.</p> 	
<p>IDENTIFY</p> <p>Identify elements related to other already known is the relation between observer and environment.</p> 	<p>UNDERSTANDING</p> <p>The discretization process leads to a greater understanding of the represented object is now described by identifying its parts.</p> 	<p>COMMUNICATE THROUGH TO SYSTEMS OF REPRESENTATION</p> <p>The development of a system of representation provides for the use of a language immediate need to facilitate the understanding of the context and facilitate the passage of knowledge.</p> 	
			

The documentation for the knowledge and the valorisation of the bay of Portobelo in Panama

Invention of Sandro Parrinello
 University of Ferrara, Italy

Профили улиц

Центральная часть г. Пензы. Перечень памятников архитектуры регионального значения



О Г Л А В Л Е Н И Е

ПРЕДИСЛОВИЕ	3
1. ОБЩИЕ ПОЛОЖЕНИЯ	5
2. МЕТОДИЧЕСКИЕ УКАЗАНИЯ ПО ПОДГОТОВКЕ И ПРОВЕДЕНИЮ ПРАКТИЧЕСКИХ ЗАНЯТИЙ	7
3. ПОРЯДОК ПРОВЕДЕНИЯ И СОДЕРЖАНИЕ ПРАКТИЧЕСКИХ ЗАНЯТИЙ	20
4. СОСТАВ И СОДЕРЖАНИЕ ПРАКТИЧЕСКОЙ РАБОТЫ	25
5. ФОРМЫ КОНТРОЛЯ И ОЦЕНКИ ПРАКТИЧЕСКОЙ РАБОТЫ	29
СПИСОК РЕКОМЕНДУЕМОЙ ЛИТЕРАТУРЫ	30
БИБЛИОГРАФИЧЕСКИЙ СПИСОК	31
ПРИЛОЖЕНИЯ	32

Учебное издание

Михалчева Светлана Григорьевна

ГРАДОСТРОИТЕЛЬНЫЙ И ЛАНДШАФТНО-ВИЗУАЛЬНЫЙ АНАЛИЗ

Учебно-методическое пособие к практическим занятиям
по направлению подготовки 07.03.04 «Градостроительство»

Редактор Н.Ю. Шалимова
Верстка Н.А. Сазонова

Подписано в печать 8.08.16. Формат 60×84/16.
Бумага офисная «Снегурочка». Печать на ризографе.
Усл.печ.л. 3,5. Уч.-изд.л. 3,75. Тираж 80 экз.
Заказ № 500.

Издательство ПГУАС.
440028, г. Пенза, ул. Германа Титова, 28.