

МИНИСТЕРСТВО ОБРАЗОВАНИЯ И НАУКИ
РОССИЙСКОЙ ФЕДЕРАЦИИ

Федеральное государственное бюджетное образовательное учреждение
высшего профессионального образования
«Пензенский государственный университет
архитектуры и строительства»
(ПГУАС)

ПОКЕТ-ПАРК

Методические указания
по курсовому проектированию

Под общей редакцией доктора технических наук,
профессора Ю.П. Скачкова

Пенза 2013

УДК 721.25-044.57(075.8)

ББК 85.118.7 я 73

П48

*Методические указания подготовлены в рамках проекта
«ПГУАС – региональный центр повышения качества подготовки
высококвалифицированных кадров для строительной отрасли»
(конкурс Министерства образования и науки Российской Федерации –
«Кадры для регионов»)*

Рекомендовано Редсоветом университета

Рецензент – кандидат архитектуры,
профессор Е.Г.Лапшина

Покет-парк: метод. указания по курсовому проектированию /
П48 Т.Б. Ефимова, Ю.Е. Шляхин; под общ. ред. д-ра техн. наук, проф.
Ю.П. Скачкова. – Пенза: ПГУАС, 2013. – 20 с.

Освещена методика начального проектирования. Изложены сведения об основных аспектах проектирования.

Методические указания направлены на развитие способности взаимно согласовывать различные факторы, интегрировать разнообразные формы знания и навыки при разработке проектных решений, координировать междисциплинарные цели, собирать информацию, определять проблемы, применять анализ и проводить критическую оценку проделанной работы на всех этапах предпроектного и проектного процессов, и после осуществления проекта в натуре, проводить всеобъемлющий анализ и оценку здания, комплекса зданий или фрагментов искусственной среды обитания

Подготовлены на кафедре «Основы архитектурного проектирования» и базовой кафедре ПГУАС при ООО «Гражданпроект» и предназначены для студентов 2-го курса, обучающихся по направлению 270100 «Архитектура» (бакалавриат).

© Пензенский государственный университет
архитектуры и строительства, 2013

© Ефимова Т.Б., Шляхин Ю.Е., 2013

ВВЕДЕНИЕ

Архитектурное образование на младших курсах ставит своей целью овладение графикой, основами архитектурного чертежа и архитектурной композиции, средствами объемного изображения сооружения.

Цель курсового проектирования – получить представление о творческом методе архитектора (архитектурной композиции) применительно к конкретной работе над несложным по функции сооружением. Ознакомиться с основными задачами, решаемыми в процессе архитектурного проектирования: поиском архитектурной выразительности проектируемого здания на основе осмысления его функции, выявлением тектоничности архитектурной формы, поиском соответствующего архитектурного масштаба.

1. Содержание задания

В соответствии с темой курсового проекта требуется запроектировать небольшой парк.

Основная функция парка – рекреационная. Покет-парк* предназначен для кратковременного отдыха горожан.

Проектирование территории парка целесообразно разделить на четыре основных этапа:

1. Знакомство с заданием.
2. Поиск архитектурной идеи.
3. Разработка архитектурного решения.
4. Оформление проекта.

Знакомство с заданием

Основной задачей первого этапа является формирование общих представлений об объекте проектирования.

Выявление основных требований к проектной разработке основывается на: изучении социального заказа общества; знакомстве с теорией паркостроения и особенностями малых парков; анализе существующей отечественной и зарубежной практики; анализе конкретной ситуации для строительства парка.

Упражнение 1

Рисуем клаузуру на тему «Добро», «Мое хорошее настроение», «Вдохновение», «Нежность».

Работа выполняется на бумаге формата А4 в клаузурной графике соответствующими материалами.

Клаузуры оцениваются и обсуждаются в группе.

Упражнение 2

За основу возьмем клаузуру задания 1. Для работы используем листы кальки формата А 4, маркеры, фломастеры.

Калька 1 – схема передвижения по территории парка.

Калька 2 – схема озеленения.

Калька 3 – схема мощения (площадок и дорожек).

Калька 4 – схема водных поверхностей.

Калька 5 – схема малых архитектурных форм.

Калька 6 – схема освещения парка, размещения световых элементов .

Подобных схем можно и нужно сделать много, чтобы получился своеобразный блокнот.

* Покет от английского **pocket** – карман.

2. Поиск архитектурной идеи

Целью второго этапа является приобретение умений и навыков построения планировочной структуры парка с учетом функциональных и формообразующих качеств пространства.

Основанием для поиска архитектурного образа является разработанный «сценарий» и характеристики места строительства.

Разработанный сценарий или сюжет на данном этапе проектирования переводится на язык объемно-пространственного выражения.

Поиск пространственного выражения заключается в определении общих габаритов парка, членение на отдельные части-зоны, их соотношение в зависимости от происходящих на них действий.

Основная задача этапа – создание возможных вариантов планировочной структуры покет-парка.

Упражнение 3

Разрабатываем схему функционального зонирования парка.

Выделяется три основные зоны: входная зона, центральная зона, зона периферии.

Входная зона включает в себя непосредственно вход (портал) и распределительную площадку, стоя на которой можно оглядеться и определить план дальнейших передвижений.

Центральная зона включает площадки со скамьями для отдыха, клумбы и цветники. Малые архитектурные формы, беседки, навесы и декоративные элементы размещаются в центральной зоне парка, зоне зрелищ и развлечений (зона активного отдыха);

Зона периферии – это укромные уголки парка, тихого одиночного или семейного отдыха; видовые площадки (зона тихого отдыха).

Функциональная организация территории парка

Павильон включает три основных зоны:

1. Входная зона.
2. Зона активного отдыха.
3. Зона тихого отдыха.

Упражнение 4

Разрабатываем «сценарий» парка.

Для выполнения данного задания необходимо мысленно пройти по территории будущего парка, определив основной «сюжет» и подчинить ему схему функционального зонирования.

3. Разработка архитектурного решения

Основная цель – приобретение навыков в использовании средств при поиске выразительных архитектурных форм.

Работу на данном этапе необходимо вести с помощью рабочего макетирования. На макете видны соотношения между отдельными частями и элементами.

Целью этой работы является практическое закрепление понятий о гармонии функциональных, структурных и композиционных качеств объекта.

Упражнение 5

Рисование плана и аксонометрии парка.

Упражнение 6

Рисование видовых кадров с определенных точек зрения.

Упражнение 7

Выполнение макета-pocket-парка в два этапа:

- 1) макет-эскиз – выполняется в малом масштабе, практически не учитывающем детали.
- 2) чистовой макет – выполняется в масштабе, позволяющем выполнить детализировку, показать текстуры поверхностей, возможно использование цвета.

4. Оформление проекта

Последний этап – детализация и графическое оформление проекта – имеет не менее важное значение, чем предыдущие, и во многом определяет результат.

Главная задача последнего этапа – доведение основных проектных решений до конца, изложение их в правильной графической форме в виде ортогональных изображений с необходимыми пояснениями.

Графическое оформление проекта должно способствовать ясной и выразительной передаче мыслей автора по разработанному решению.

Методы подачи проекта могут быть различны: отмывка акварелью или тушью, линейная графика, использование гуаши и техники коллажа.

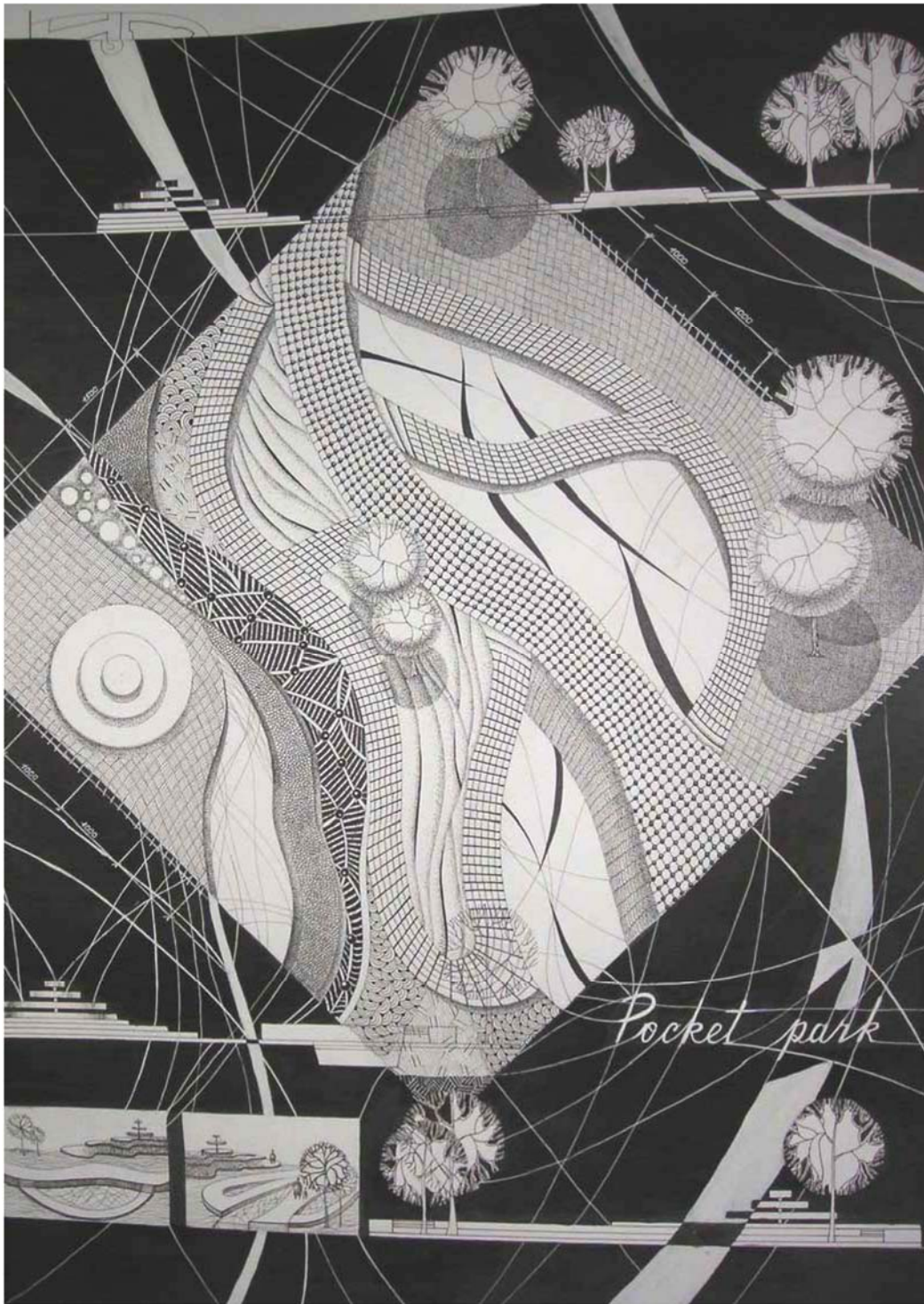
Состав проект

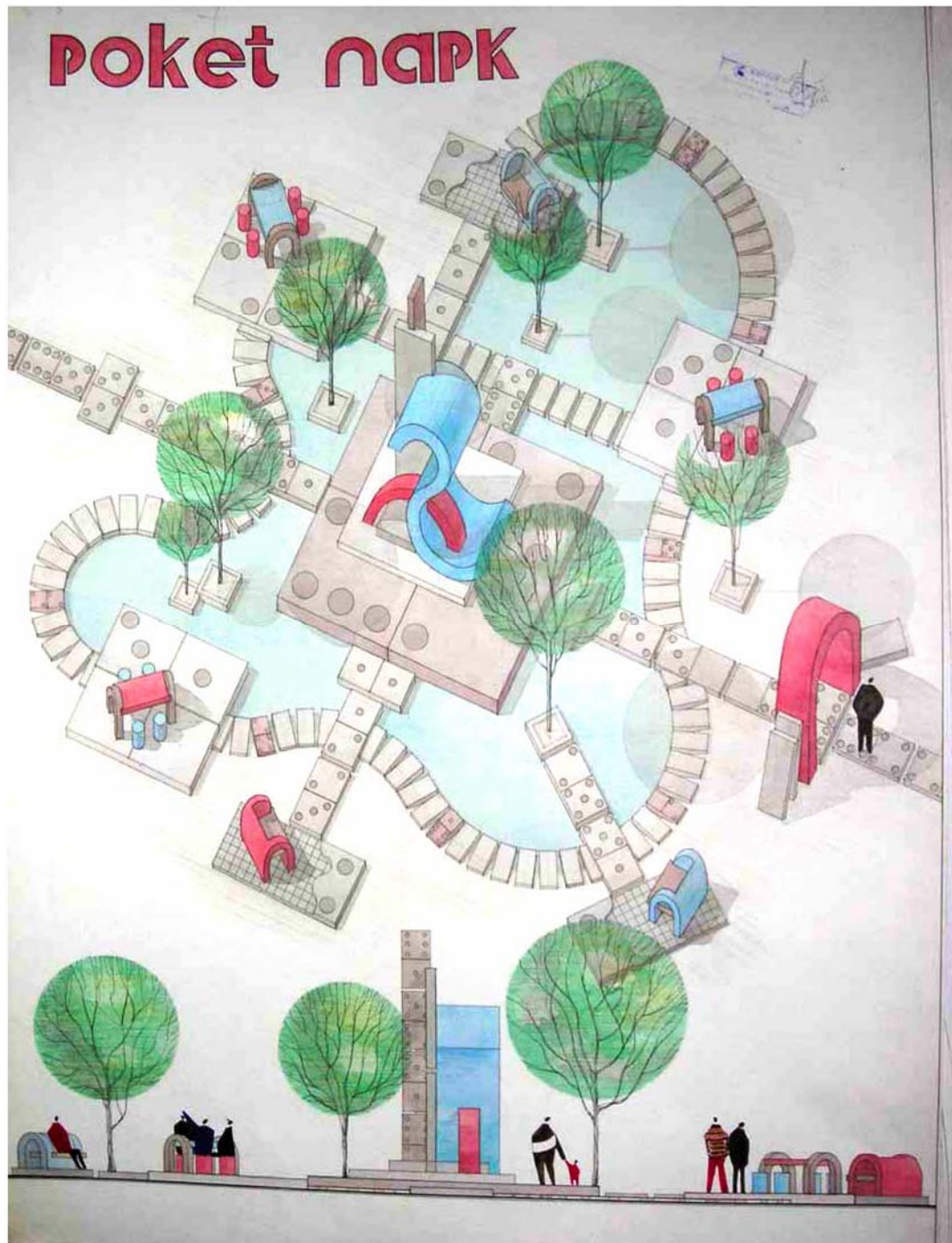
Проект выполняется на планшете размером 550×750 мм.

1. План парка (М 1: 100, 1:50).
2. Главный и боковой фасады (развертки) парка (М 1 :100).
3. Разрез продольный или поперечный (М 1 :100).
4. Деталь (вход) (М 1:100, 1:50).

В состав проекта входит объемное графическое изображение (аксонометрия или перспектива), макет парка, выполненный в М 1: 50,1:100.

ПРИЛОЖЕНИЕ

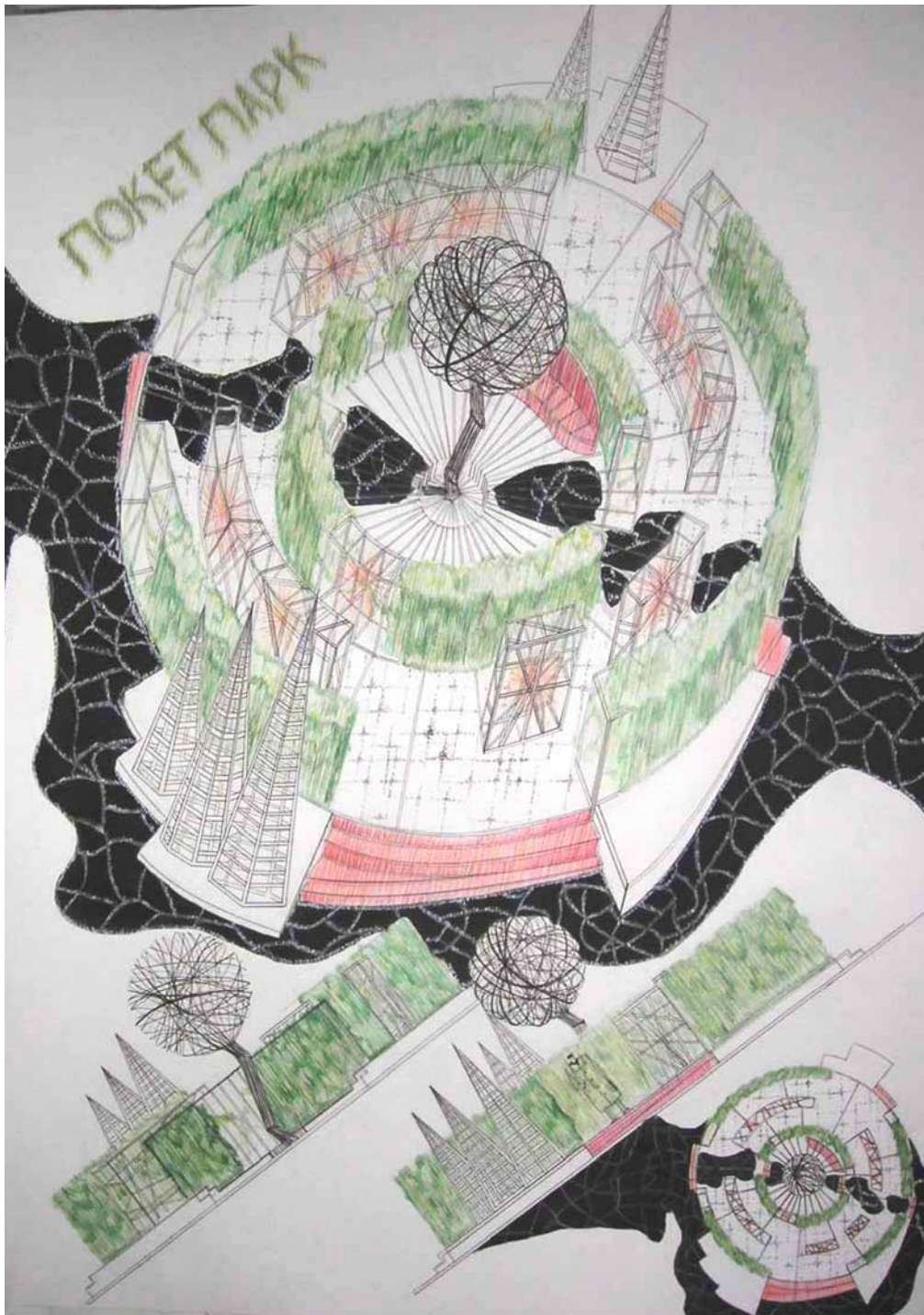




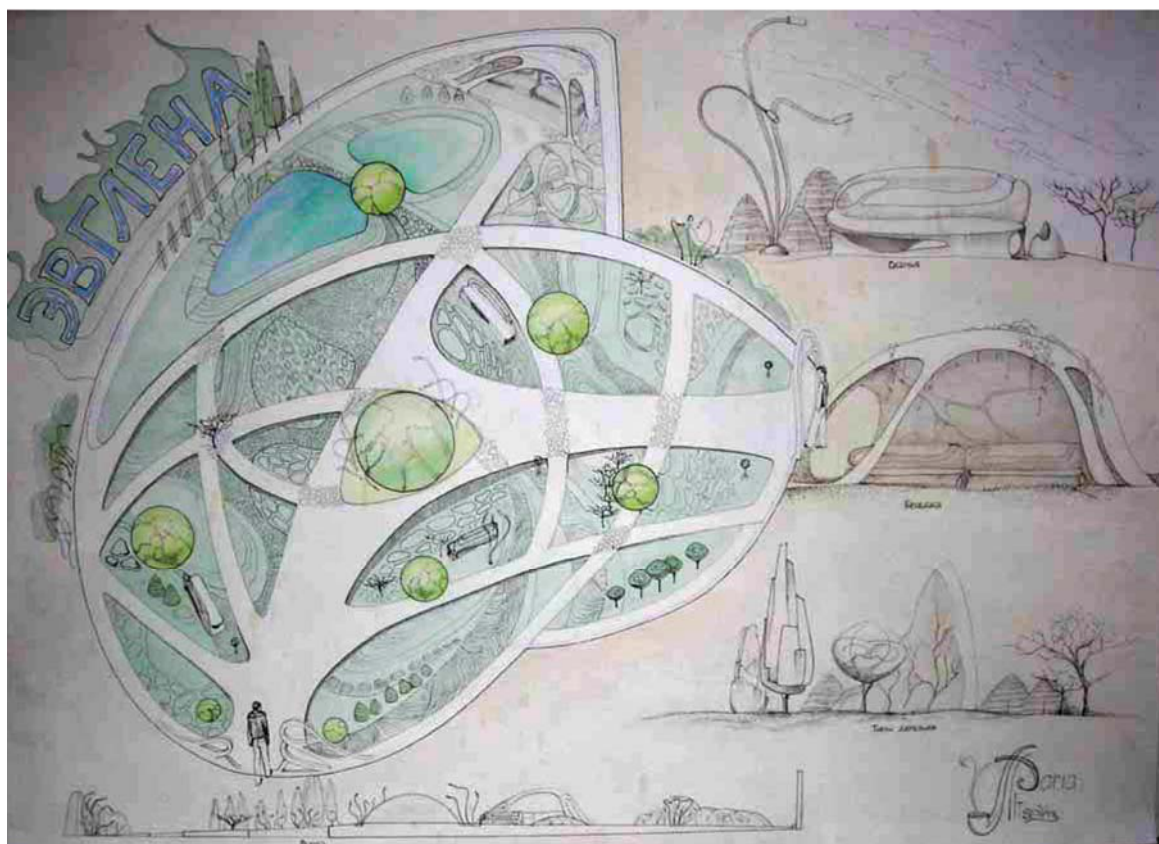


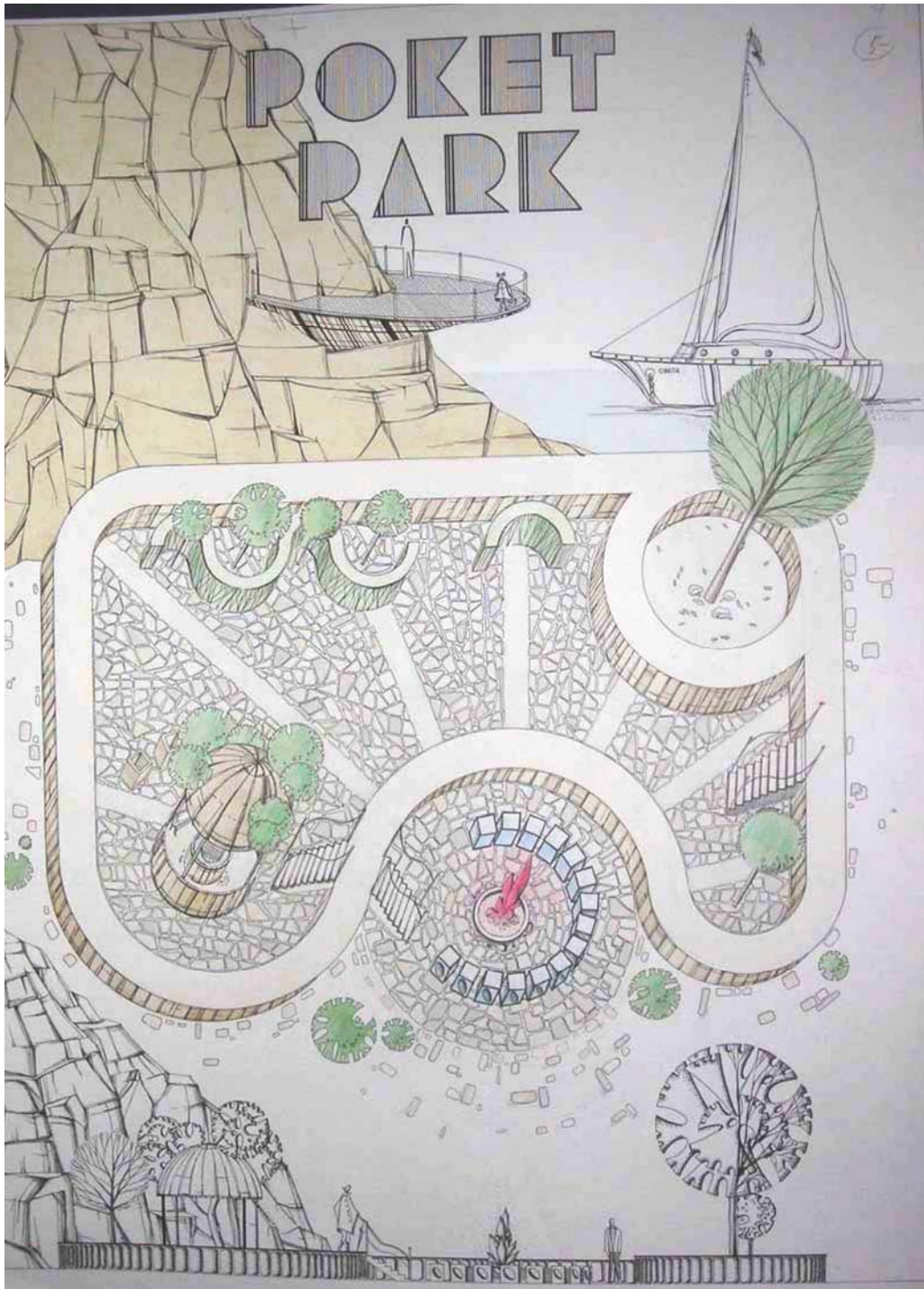


Продолжение приложения



Продолжение приложения





О Г Л А В Л Е Н И Е

ВВЕДЕНИЕ	3
1. Содержание задания	4
2. Поиск архитектурной идеи	5
3. Разработка архитектурного решения	6
4. Оформление проекта	6
ПРИЛОЖЕНИЕ	7

Учебное издание

Ефимова Татьяна Борисовна
Шляхин Юрий Евгеньевич

ПОКЕТ-ПАРК

Методические указания
по курсовому проектированию

Под общ. ред. д-ра техн. наук, проф. Ю.П. Скачкова

Редактор В.С. Кулакова
Верстка Т.Ю. Симутина

Подписано в печать 16.12.13. Формат 60×84/16.
Бумага офисная «Снегурочка». Печать на ризографе.
Усл. печ.л. 0,93. Уч.-изд.л. 1,0. Тираж 80 экз.
Заказ № 322.

Издательство ПГУАС.
440028, г.Пенза, ул. Германа Титова, 28.