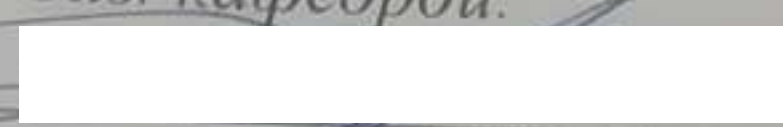


Министерство образования и науки Российской Федерации  
Федеральное государственное бюджетное образовательное учреждение  
высшего образования  
Пензенский государственный университет архитектуры и строительства

Архитектурный факультет  
Кафедра «Градостроительство»

УТВЕРЖДАЮ

Зав. кафедрой:

  И.А.Херувимова  
подпись, инициалы, фамилия

« 12 » июня 20 17 г.

## ПОЯСНИТЕЛЬНАЯ ЗАПИСКА

К ВЫПУСКНОЙ КВАЛИФИКАЦИОННОЙ РАБОТЕ НА ТЕМУ:

Наименование темы Арт-центр культур Поволжья в г. Пензе

Автор дипломного проекта Королева Александра Алексеевна

подпись, инициалы, фамилия  
Обозначение ДП – 2069059 – 07.03.01 - № 120673 -2017

Группа Арх-51  
номер


Специальность 07.03.01. “Архитектура”  
номер, наименование

Руководитель проекта Чурляев Б.А.   
подпись, дата, инициалы, фамилия

Консультанты по разделам \_\_\_\_\_

\_\_\_\_\_  
\_\_\_\_\_  
\_\_\_\_\_

наименование раздела \_\_\_\_\_ подпись, дата, инициалы, фамилия

Нормоконтроль  Никонова Е.Р.

# I. ИСХОДНЫЕ ДАННЫЕ ДЛЯ ПРОЕКТИРОВАНИЯ

выпускной квалификационной работы студента (ки)  
Королевой Александры Алексеевны

(фамилия, имя, отчество)

Арт-центр культур Поволжья в г. Пензе

(тема дипломной работы)

## Задание:

Разработать проект арт-центра Поволжья в г. Пензе.

Территория для проекта в границах улицы Пушкина и улицы Суворова.

Разработать:

- генеральный план;
- ситуационный план;
- планы;
- разрез;
- фасады;
- видовые кадры;
- развертку по улице;
- конструктивные узлы.

Руководитель проекта: Чурляев Б.А.

« 6 » 02 2017 г.

Задание принял к исполнению:

« 6 » 02 2017 г.

ОТЗЫВ РУКОВОДИТЕЛЯ  
на выпускную квалификационную работу студента по выполнению задач  
Государственной итоговой аттестации

Королева Александра Александровна  
Фамилия, имя, отчество студента

тема выпускной квалификационной работы: Арт-центр культур  
Тюльганов в г. Тенге

квалификация (бакалавр, магистр, специалист) бакалавр  
нужное указать

направление подготовки: 07 03 01 Архитектура

Сформированность компетенций у выпускника по итогам выполнения  
аттестационных заданий (заданий на выпускную квалификационную работу)  
(представлена в Приложении А к отзыву научного руководителя)

Объём заимствований из общедоступных источников считать  
допустимым/недопустимым(указать)

Соответствие выпускной квалификационной работы требованиям<sup>1</sup>

Наименование требования	Заклoчение о соответствии требованиям (отметить «соответствует», «соответствует не в полной мере», или «не соответствует»)
1. Актуальность темы	«соответствует»
2. Соответствие содержания теме	«соответствует»
3. Полнота, глубина, обоснованность решения поставленных вопросов	«соответствует»
4. Новизна	«соответствует»
5. Правильность расчетных материалов	«соответствует»
6. Возможности внедрения и опубликования работы	«соответствует»
7. Практическая значимость	«соответствует»
8. Оценка личного вклада автора	«соответствует»

Недостатки работы: нет

Общее заключение о соответствии выпускной квалификационной работы требованиям:  
ВКР установленным в ООП требованиям соответствует / частично соответствует/не соответствует  
(нужное подчеркнуть)

<sup>1</sup> Список требований к выпускным квалификационным работам, их содержательные характеристики и критерии оценки соответствия устанавливаются методическими комиссиями факультетов (институтов) и приводятся в Основных образовательных программах.

Обобщенная оценка содержательной части  
выпускной квалификационной работы (письменно):

Дипломант Королева А.А. своим проектом решила в определенной степени завершить формирование культурного центра города Пензы, состоящего из вновь построенных зданий филармонии и концертного зала. Каждая из этих объектов хороша по своему, но у них нет объединяющего архитектурно-композиционного акцента, какими и должен стать по икемето дипломанте Арт-центр культур Поволжья в г. Пензе. В состав этого объекта входят музей культур народов Поволжья, музей искусства, офисы для научной работы и др. По своему объекту Арт-центр превосходит филармонию и концертный зал, а гостиничный комплекс на несколько этажей выше окружающей жилой застройкой. Гостановка здания Арт-центра на оси между филармонией и концертным залом, а также вышеприведенные обстоятельства делают Арт-центр композиционным акцентом вновь сформированного архитектурного ансамбля. Проект Арт-центр культур Поволжья в г. Пензе заслуживает оценки «отлично»

Научный руководитель: доц. каф. Градостроительства ФГУАС Карей, доцент  
Чурляев Б.А.

Полное наименование должности и основного места  
работы, ученая степень, ученое звание

Подпись

Чурляев Б.А.  
Расшифровка подписи

« 19 » июля 2017г.

**Сформированность компетенций у выпускника по итогам выполнения аттестационных заданий (заданий на выпускную квалификационную работу)**

Задания	Компетенция	Обобщенная оценка сформированности компетенции <sup>2</sup>
1. Составление программы-задания к выбранной теме ВКР	ОПК-3, ПК-6	отлично
2. Выполнение предпроектных исследований с обоснованием новизны своих решений	ОПК-3, ПК-6	отлично
3. Поиск идеи (эскиза)	ПК-1, ПК-5	отлично
4. Разработка графической части ВКР	ПК-9	отлично
5. Разработка текстовой части ВКР	ОПК-3, ПК-5, ПК-6, ПК-9	отлично
6. Защита проекта	ПК-9, ПК-19	отлично

<sup>2</sup> Интегральная оценка сформированности компетенции определяется с учетом полноты знаний, наличия умений (навыков), владения опытом, проявления личностной готовности к проф. самосовершенствованию.

Министерство образования и науки Российской Федерации  
Федеральное государственное бюджетное образовательное учреждение  
высшего образования  
Пензенский государственный университет архитектуры и строительства

## ЗАКЛЮЧЕНИЕ

Заведующего кафедрой «Градостроительство»  
Херувимовой Ирины Александровны

Рассмотрев ВКР студента группы № Королеву  
Александрову Алексеевну  
выполненную на тему \_\_\_\_\_

место строительства р-н Центр  
по реальному заказу —  
указать заказчика, если имеется

тема раздела НИРС —  
указать заказчика, если имеется

с использованием ЭВМ 3ds Max, AutoCAD, Adobe Photoshop  
название задачи, если имеется

в объеме планшет размером листов чертежей и 43 листов  
пояснительной записки, отмечается, что проект выполнен в  
соответствии с установленными требованиями и допускается кафедрой к  
защите.

Зав. кафедрой \_\_\_\_\_  
"19" 06 2017г

## Содержание

### **Введение.**

### **Глава 1. Теория и история вопроса.**

- 1.1. Анализ теоретических исследований общего и прикладного характера по исследуемой теме.
- 1.2. Анализ отечественного и мирового опыта.
- 1.3. Разработка функционально-типологической модели объекта проектирования.

### **Глава 2. Предпроектный анализ.**

- 2.1. Анализ ситуации.
- 2.2. Концептуальная идея проекта.
- 2.3. Варианты композиционных решений.

### **Глава 3. Проектная часть.**

- 3.1. Архитектурные решения.
- 3.2. Конструктивные решения.
- 3.3. Инженерно-технологические решения.

### **Заключение.**

### **Библиографический список.**

### **Приложения.**

## 1. ВВЕДЕНИЕ

### Актуальность и новизна выбранной темы.

Искусство играет важную роль в духовной культуре человечества, которая направлена на художественное постижение и освоение мира. Понятие «искусства» многогранно. Оно включает в себя :архитектуру, скульптуру, живопись, графику, музыку, литературу, театр, кино и другие разновидности человеческой деятельности.

В современном мире очевидна потребность в создании архитектурного пространства для развития художественного, эстетического и духовно-образного мировоззрения в области искусства, чтобы сформировать творческую личность и поспособствовать стремлению к гармонии с окружающим миром. На сегодняшний день большое значение имеет привлечение людей к искусству и его доступность широкому потребителю.

Именно этими факторами обусловлена актуальность выбранной темы. В настоящее время Арт-центры или центр искусств, являются одними из основных типов многофункциональных сооружений с определённой сферой компетенции, призванных поощрять практики искусств и обеспечивать различные виды услуг. В Центре можно организовывать образовательные услуги, творческие встречи, предоставлять место для выставок и/или для работы художников, проводить семинары и мастер-классы, способные стать заметным событием в культурной жизни города. Арт-центр сможет совместить все эти функции в одном месте. Проводимые мероприятия смогут посещать не только люди, имеющие творческое образование, но и все желающие и заинтересованные в искусстве. Помимо основной профильной деятельности, посетители могут остановиться в гостинице на 200 человек, расположенной при Арт-центре.



Как известно культурная жизнь достаточно разнообразна и находится в постоянном поиске, поэтому особенно важно существование Арт-центра культур Поволжья в г. Пензе, так как знакомство с русскими народными художественными промыслами поможет понять всё многообразие, самобытность и эстетическую значимость культуры Поволжья в современной художественной культуре русского народа. Актуальность проекта заключается в отсутствии подобных объектов на территории Пензенской области. Нашему городу, к сожалению, также не хватает площадок для реализации проектов молодых и креативных авторов. Наиболее востребованным представляется Центр искусств, создаваемый рядом с новой областной филармонией и ККЗ, на Юбилейной площади. Центр искусств будет дополнять существующие два объема. В настоящее время в городе не существует такого объекта, поэтому он станет уникальным и привлекающим внимание, как жителей города, так и его гостей.

#### Цель дипломной работы

- Основная цель проекта состоит в разработке Арт-центра культур Поволжья в г. Пензе, который будет нести в себе несколько функций: образовательную, досуговую, функцию жилья и коммерческую.
- Вызвать интерес людей к различным направлениям культуры и искусства.

### Конкретные задачи для достижения цели

1. Градостроительный анализ территории
2. Создание функционально- типологической модели
3. Описание общественных зон
4. Спецификация обслуживающей инфраструктуры
5. Архитектурное решение объекта
6. Конструктивное решение объекта
7. Инженерные системы
8. Планировка территории

## 2. ГЛАВА 1. ТЕОРИЯ И ИСТОРИЯ ВОПРОСА.

### 2.1. ОБЩИЕ ТЕОРЕТИЧЕСКИЕ ВОПРОСЫ ПРОЕКТА. ПРОБЛЕМАТИКА.

Арт-центр (центр искусств, или художественный центр) отличен от художественной галереи или художественного музея.

На Западе Арт-центр— функциональный общественный центр с определённой сферой задач, который создаёт доступные условия для познавательного и эстетического опыта человека и обеспечивает различные услуги. Центр предназначен для встреч, общения и культурного обмена между коллекционерами, художниками, арт-критиками и ценителями высокого искусства.

Арт-центр относится к "просветительным учреждениям". Отличительные черты "просветительных учреждений" состоят в следующем:

- одинаковая доступность для всех желающих, независимо от возраста, пола, социального положения, национальности;
- свободная планировка объекта в отличие от школ, жилых или административных зданий;
- решение такими учреждениями одновременно образовательных, культурных и воспитательных задач;
- преимущественно негосударственная принадлежность данных учреждений, т.е. источниками финансирования их деятельности чаще всего были общественными и частными;

Из выше перечисленных особенностей можно выделить главные принципы их организации: общественность, самостоятельность, общедоступность, преимущественная бесплатность, планомерность, принцип районной организации.

При проектировании арт-центров рекомендуется тематика связанная с искусством, а также тематика, которая отображает региональные особенности страны, которую необходимо организовывать по принципу использование традиций региональной архитектуры. Тематику искусства могут представлять: черты творчества современных художников, музыкантов, компьютерного моделирования, местечко мастеров гончарного искусства и так далее.

Пространственную структуру арт-центра, согласно выбранной тематике, необходимо разделить на тематические зоны. Количество тематических зон решается индивидуально в пределах 4-6 зон. Тематика может быть общая для всего комплекса, а может разделенная на зоны (например, каждая зона - вид искусства, творчество одного автора, и так далее)

Функционально планировочная организация арт-центров определяется функциональными технологическими связками между основными функциональными группами помещений у закрытой и комбинированной моделей и между зданиями и сооружениями у открытой модели. Функционально планировочная организация разных моделей своеобразна и индивидуальна.

Организация взаимосвязей всех функциональных групп помещений в арт-центре «универсального» типа происходит согласно следующим композиционным приемам: блочная планировочная композиция, павильонная и совмещенная (блочно-павильонная). При блочной композиции основные группы помещений – экспозиционного, развлекательного, культурно-зрелищного назначения - располагаются в отдельных зданиях, соединенных между собой закрытыми переходами, такие, которые имеют свои входные группы, связанные общей обустроенной территорией комплекса. Блочные композиции могут быть симметричными и ассиметричными. При павильонной композиции основные группы помещений находятся в отдельных зданиях или

временных павильонах, которые имеют индивидуальную планировочную композицию со своей входной группой и связанные между собой обустроенной территорией комплекса. Таким образом, павильонная композиция является рассредоточенным размещением зданий с разными функциями.

Арт-центры в зависимости от выбранной модели организации комплекса решаются по разным функциональным схемам. Предлагаются два из возможных функциональных решений. Первое - зонирование по жанровым функциям: экспозиционной, культурно зрелищной, развлекательной и др. С распределением помещений (зданий) по функциональным зонам с центральным информационным пространством (вестибюль, фойе, входная площадь). Второе - формирование функций арт-центру по принципу социально психологического комфорта в зависимости от характера досуговой деятельности: индивидуальной, групповой, массовой - и создание в каждой зоне соответствующего архитектурно пространственного и социально-психологической среды.

Объемно пространственная структура зависит от расположения функциональных групп помещений. Рекомендованы следующие приемы размещения функциональных групп помещений:

1. Все функциональные группы расположены на одном уровне в одном объеме.
2. Все функциональные группы находятся на одном уровне в разных объемах.
3. Все функциональные группы находятся на разных уровнях в одном объеме.
4. Все функциональные группы находятся на разных уровнях в разных объемах.

В Арт-центре большую часть пространства будут занимать помещения для выставок. Выставки бывают двух видов: периодические и постоянные. По назначению - тематические и комплексные. Исходя из назначения выставки формируется объемно-планировочное решение здания.

Во время периодических выставок происходит большое скопление людей. В связи с этим не предусматривается развитых вестибюлей и гардеробных. Выставка проходит в одном большом зале с движением посетителей одним не пересекающимся потоком от входа до выхода.

Постоянные выставки строят в основном по анфиладной планировочной схеме. Посетитель попадает в вестибюль, где расположены кассы, гардеробная, буфет, санитарные узлы, а потом проходит к залам тематической демонстрации.

На основе представленной информации можно выделить следующие зоны:

- досуговая зона
- образовательная зона
- зона приема пищи
- зона администрации
- зона торгово-бытового обслуживания

Архитектура арт-центра должна быть эффектной, оригинальной, носить образ народной архитектуры. Художественно образная сторона архитектуры должна выходить на первый план.

## 2.2. ИСТОРИЧЕСКИЙ АНАЛИЗ, ПРЕДДИПЛОМНАЯ РАБОТА С АНАЛОГАМИ

Наиболее близкими прототипами современных Арт-центров считаются Дворцы культуры 1920-х - 1930-х годов. В этот период возникла стабильность, экономическое положение улучшилось, и перед архитектурой открылись широкие возможности, по сравнению с предыдущим десятилетием. Развивались два основных направления в архитектуре – рационализм и конструктивизм.

Впервые конструктивизм проявил себя как самостоятельное явление в начале 1923 года, когда братья Веснины начали проект Дворца труда в Москве (Рис.1.). Дворец труда в Москве — неосуществленный проект 1922—1923 годов. Планировалось возведение грандиозного комплекса в центре столицы (на месте нынешней гостиницы «Москва»), который сочетал бы в себе различные функции - Дома Советов, Дворца съездов, театра, Дома культуры, горкома партии, музея, столовой и т. п.

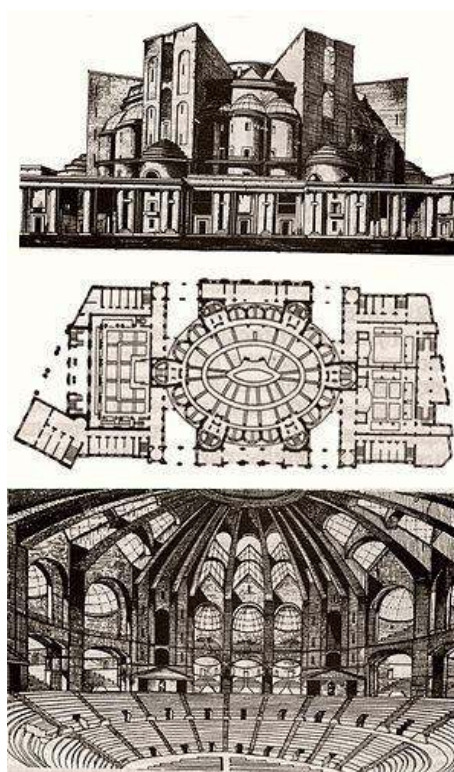


Рис.1. Дворец труда в Москве

**Дворец культуры ЗИЛ** (Дворец культуры завода имени Лихачёва, Дворец культуры Автомобильного московского общества «Завод имени А. И. Лихачева» (ДК АМО ЗИЛ)) (Рис.2.) — один из важных памятников архитектуры конструктивизма в Москве, проект выполнен братьями

Весниными. Этот объект считается культурным наследием регионального значения.

Аналогичны дворцам культуры по своим функциям дворцы пионеров и дворцы молодежи.

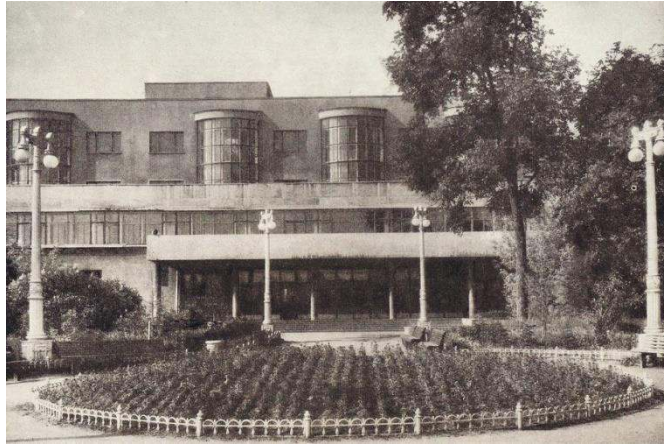


Рис.2. Дворец культуры ЗИЛ

**Московский городской дворец детского (юношеского) творчества (МГДД(Ю)Т) (Рис.3.)** — учреждение дополнительного образования для детей (до 18 лет) с большим количеством детских творческих студий, художественных коллективов, объединений (кружков и секций) технического, научно-технического творчества, экологического образования, спортивных секций, объединений военно-патриотической, туристско-краеведческой направленности, информационных технологий. Находится на правом высоком берегу Москвы-реки в районе Воробьевых горы. Является центральным Дворцом Детского Творчества в России.





Рис.3.Московский городской дворец детского (юношеского) творчества

В 1985 году в Москве государственным комитетом по гражданскому строительству и архитектуре при Госстрое СССР было принято решение построить здание для Дома пионеров (Рис.4.). Главным (1973) **Дворец пионеров в Тольятти** архитектором проекта являлся В. Савицкий, главный инженер проекта – М. Ротерштейн.



Рис.4. Дворец пионеров в Тольятти (1973)

Развитие дополнительного образования в СССР стало образцом для стран социализма. Схожие Дворцы пионеров возникли в Восточной Европе, КНДР, КНР и на Кубе. Например, **Дворец Пионеров и Школьников** (построен в 1989 году) (Рис.5) - является одним из самых красивых архитектурных объектов в столице КНДР.



Рис.5. Дворец Пионеров и Школьников (1989 году)

Таким образом, Дворцы культуры и дворцы пионеров, спроектированные мастерами советского авангарда (К. Мельниковым, И. Голосовым, братьями Весниными и др.) стали новаторскими экспериментами по созданию комплексов - прообразов современных Центров Искусств.

### 2.3. АНАЛИЗ ОТЕЧЕСТВЕННОГО И МИРОВОГО ОПЫТА

В России центры искусств рассредоточены согласно экономико-политической ситуации в разных городах.

Центр современной культуры **«Гараж»**(Рис.6.) предоставляет помещения для наиболее дорогих проектов связанных с современным искусством в городской среде.

Один из основных музеев современного искусства в России и первая в стране филантропическая организация, которая направлена на развитие современного искусства и культуры. Музей основан в 2008 году.



Рис.6. Центр современной культуры **«Гараж»**

**«Винзавод»** — центр современного искусства в Москве (Рис.7.). Открыт в 2007 году. Располагается на территории бывшего пивоваренного завода (впоследствии — винного комбината) **«Московская Бавария»**.



Рис.7.«Винзавод»

**Государственный центр современного искусства (ГЦСИ) (Рис.8.)** — музейно-выставочная и научно-исследовательская организация, деятельность которой направлена на развитие современного отечественного искусства в контексте мирового художественного процесса, формирование и реализацию программ и проектов в области современного искусства, архитектуры и дизайна в стране и за рубежом.

Рис.8. Государственный центр современного искусства (ГЦСИ)



Здание, в котором сейчас расположен «Арт-Центр» (рис.9.), было построено в начале XX века. В то время оно было предназначено для музыкальной команды и нестроевых учебных занятий солдат. Сегодня «Арт-Центр» – это новое пространство для развития современного искусства и культуры в Самаре.

Рис.9. Центр современного искусства в Самаре



**PinchukArtCentre**(Рис.10.) был открыт 16 сентября 2006 года в Киеве. Основная задача деятельности арт-центра является модернизация украинской художественной сферы. Центр организывает международную программу выставок, мастер-классов, семинаров, осуществляет поддержку культурных проектов и владеет коллекцией работ современного искусства, насчитывающей более 400 экспонатов.



Рис.10. PinchukArtCentre

**Центр современного искусства Сороса** был открыт в 1998 г и является крупнейшим центром современного искусства в городе Казахстана Алма-Ате. Центр искусства Сороса-Алматы (СЦСИ) был создан Фондом Сороса. Главная задача СЦСИ — поддержка современного художественного процесса в Казахстане и интеграция его в мировой художественный процесс. Но, как уникальный культурный объект во всем Центральноазиатском регионе, СЦСИ занимается организацией всех видов творческой деятельности: образование, исследования, доступ к информации, культурные события.

**Современная галерея Тейт (Tate Modern)** (Рис.11) — галерея модернистского и современного искусства в Лондоне, в которой выставляют национальную коллекцию британского искусства с 1500 года по сегодняшний день. В галерее находится коллекция произведений мирового искусства, созданных с 1900 года.



Рис.11. Современная галерея Тейт

**Национальный центр искусства и культуры Жоржа Помпиду** (фр. Centre national d'art et de culture Georges-Pompidou), в просторечии Центр Жоржа Помпиду (фр. Centre Georges-Pompidou), Центр Помпиду или Бобур (Рис.12.). Деятельность центра направлена на изучение и поддержку современного искусства и искусства XX века в разнообразных

его проявлениях (изобразительное искусство, танец, музыка и пр.) Архитекторы проекта Ренцо Пиано и Ричарда Роджерса.



Рис.12. Национальный центр искусства и культуры Жоржа Помпиду

**Музей Гуггенхейма в Бильбао** (Рис.13.) — музей современного искусства в Бильбао, Испания. Находится на берегу реки Nervion. В музее размещены постоянные экспозиции, а также организуют временные выставки как испанских, так и зарубежных художников. Музей спроектирован американско-канадским архитектором Фрэнком Гери и был открыт для публики в 1997 году.



Рис.13. Музей Гуггенхейма в Бильбао

**СерпентайнСаклер**(Рис.14.),Великобритания -представляет собой комплекс галереи общей площадью 900 кв. м состоит из двух объектов – исторического здания арсенала, бывшего порохового склада, который построен в начале XIX века и современной постройки. Новое здание галереи в 2013 году спроектировалаЗаха Хадид, которая в свойственной ей манере изогнула корпус галереи.



Рис.14.СерпентайнСаклер

В США центры искусств являются учреждениями, приспособленными для производства, демонстрации, и искусства открытого к доступу, для людей, интересующихся искусством.

Второй тип американских арт-центров — это здание, в котором помещения арендуют художники, галереи или компании, вовлечённые в художественный процесс.





Рис.15. Новый музей современного искусства

Новый музей современного искусства (Рис.15.) был основан в 1977 году Маршей Такер (Marcia Tucker, 1940–2006), которая работала до этого куратором отдела живописи и скульптуры в Музее Уитни, Нью-Йорк. Ежегодно в Новом музее организуют не менее шести крупных выставок, в том числе и персональных.

Таким образом, в ходе анализа мирового и отечественного опыта, в рамках сложившихся в начале XX века архитектурных прототипов обозначились три направления формирования центров-зрелищное, образовательное, выставочное.

## 2.4. РАЗРАБОТКА ФУНКЦИОНАЛЬНО-ТИПОЛОГИЧЕСКОЙ МОДЕЛИ.

Функционально-типологическая модель нужно разрабатывается на одном из первых этапов проектирования. Задачей такой модели является показать взаимосвязь основных функциональных блоков здания.

В состав арт-центра могут входить следующие группы помещений и служб: приемно-вестибюльная, жилая, культурно-досуговая, информационная, медицинского обслуживания, бытового обслуживания, предприятий питания, предприятий торговли, деловой деятельности, администрации и служб эксплуатации, помещений обслуживания.

По функциональному назначению помещения объединяются в жилую, общественную и служебно-хозяйственную части. При этом основными составляющими являются жилая и общественная. За счет различного расположения и решения этих частей создаются различные объемно-пространственные структуры центра.

При планировке центра особое внимание уделяется правильному функциональному зонированию территории.

Пространственная структура арт-центра должна обеспечивать четкое разделение потоков гостей, обслуживающего персонала и посетителей блоков общественного назначения.

При включении в состав центра групп помещений общественного назначения, работающих на город, для них следует предусматривать изолированные входы с улицы.

Без естественного освещения не допускается проектировать апартаменты, жилые помещения, служебные и административные помещения с постоянным режимом работы. Допускается размещение служебных и административных помещений в подвальных и подземных этажах при условии обеспечения

естественного освещения с помощью инженерных устройств (световых приемков, световодов и др.).

Пространственная структура арт-центра обеспечивает четкое разделение потоков гостей, обслуживающего персонала и посетителей блоков общественного назначения. Посетители через главный вход попадают в вестибюль, в котором выделяют входную зону, зоны приема (регистрации гостей и оформления документов), ожидания, отдыха и сбора организованных групп, информации, входа в предприятия питания, коммуникационную зону (с лифтовыми холлами). Зона приема и регистрации включает: бюро приема и регистрации, бюро бронирования. Вне основных потоков располагается служебный санитарно-технический блок.

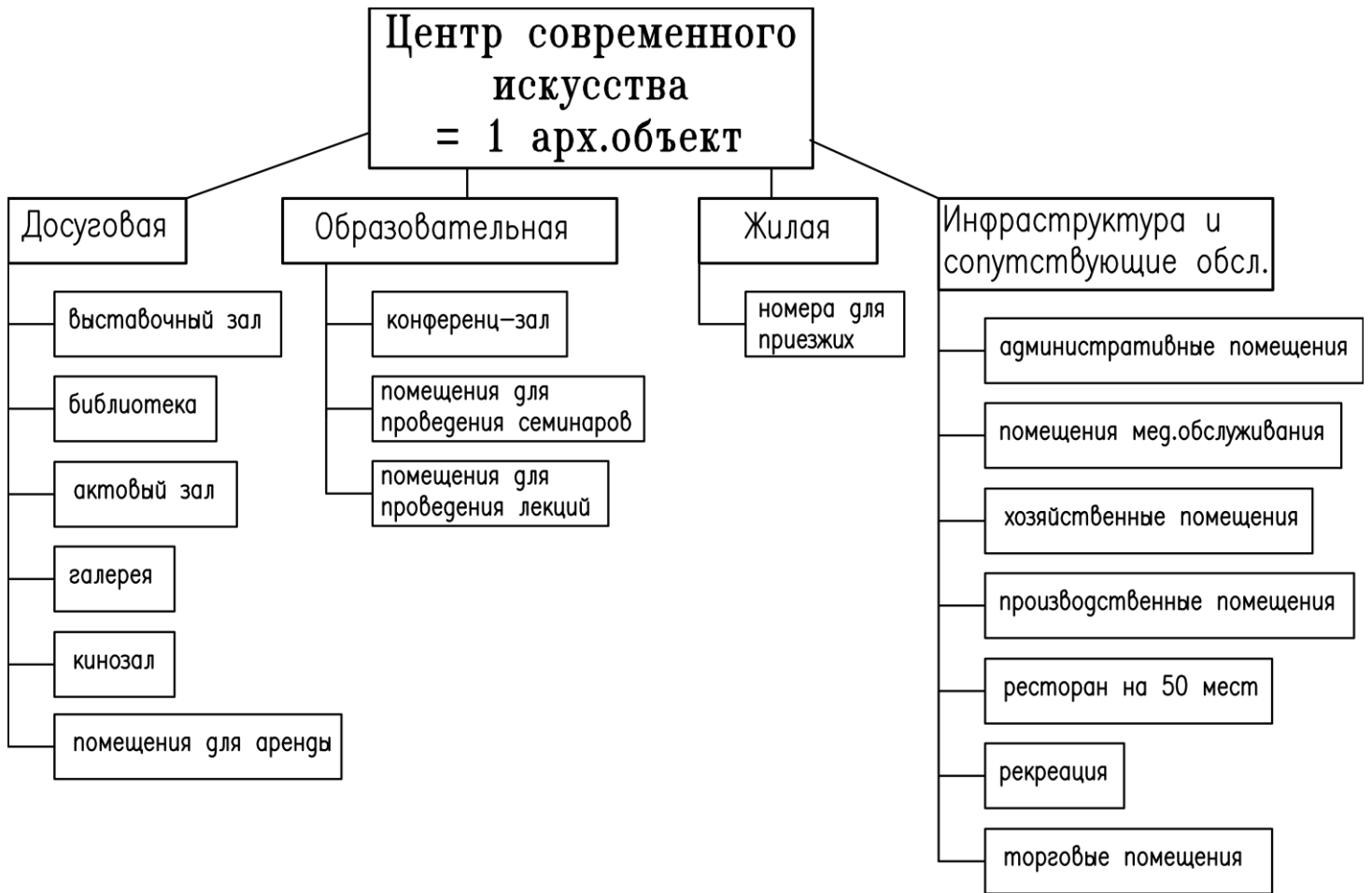


Рис. 10. Функционально-типологическая модель

## 3. ГЛАВА 2. ПРЕДПРОЕКТНЫЙ АНАЛИЗ

### 3.1. АНАЛИЗ СИТУАЦИИ

Участок, который предполагается отвести под строительство арт-центра, расположен в городе Пенза на пересечении улиц Пушкина и Пугачева, рядом с новой областной филармонией и ККЗ. Данная территория находится в центре города, в Ленинском районе. Район характеризуется жилыми домами средней и повышенной этажности, плотной частной застройкой. Является административным, финансовым и исторически сложившимся культурным центром Пензы. Арт-Центр культур Поволжья хорошо впишется в существующую застройку и украсит выбранное место.

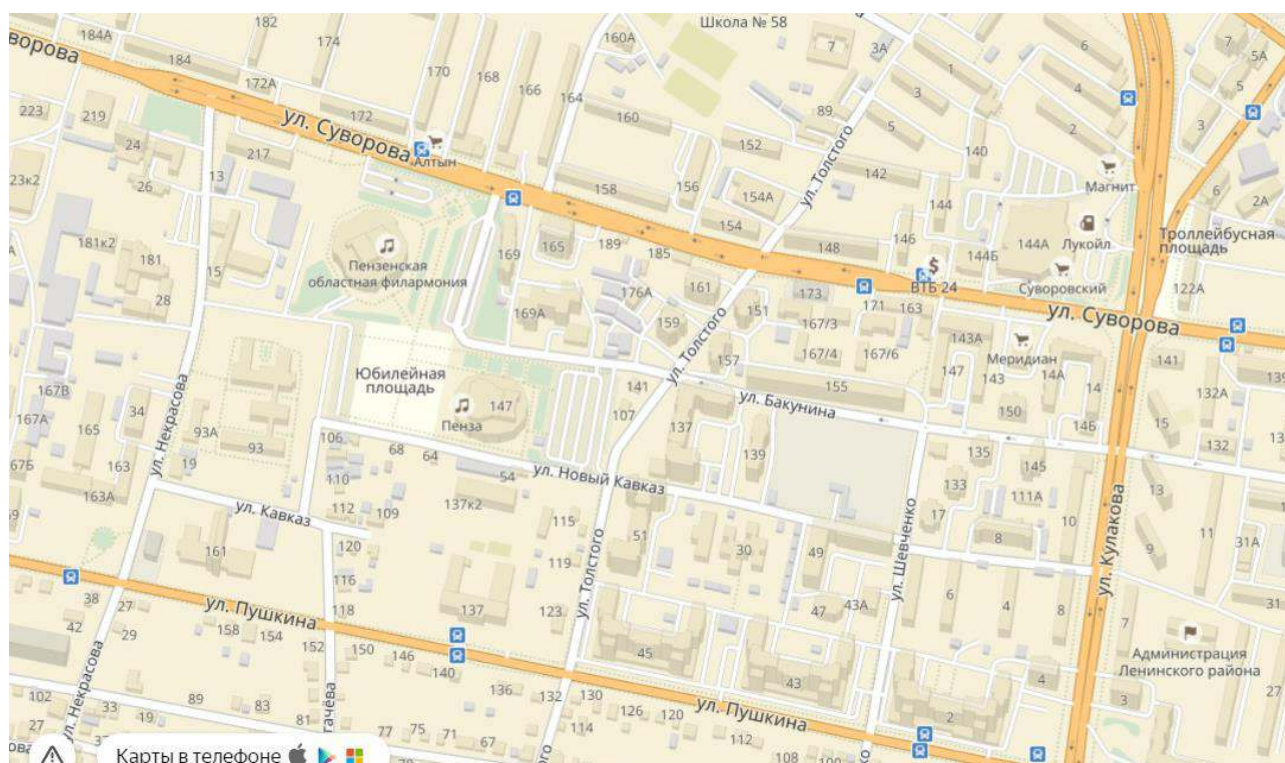


Рис.11. Схема района застройки

Ориентация главного фасада выходит на Юбилейную площадь.

Выбор места обусловлен:

- расположение участка в центре города;
- размещение вблизи магистрали городского значения, что обеспечивает хорошую транспортную доступность;
- близость к торгово-развлекательным зонам;
- близость к остановкам общественного транспорта;
- хорошая пешеходная доступность.

Проект разработан для условий климатического района II. Климат Пензы умеренно континентальный.

Рельеф исследуемой территории нейтральный и благоприятен для строительства.(Рис.12)



Рис.12.-Фотофиксация участка

### 3.2 КОНЦЕПТУАЛЬНАЯ ИДЕЯ ПРОЕКТА

Концептуальная идея проекта заключается в том, чтобы создать уникальный и привлекающий внимание объект гостей и жителей города. Который будет нести в себе несколько функций: образовательную, досуговую, функцию жилья и коммерческую. Также этот проект даст возможность

предоставления площадок для аренды под нужды творческих людей. Опыт создания таких центров по стране говорит об их экономической привлекательности.

В Арт-центре большую часть пространства будут занимать выставочные залы: периодические и постоянные. По назначению: тематические и комплексные.

В настоящее время каждый из нас сталкивается с культурой, что говорит о злободневности и широком охвате населения, поэтому такой центр будет востребован людьми.

В основе арт-центра всегда лежит интересная неординарная авторская концепция, которая привлекает публику, способствует повышению процента посещаемости, формированию эстетического восприятия.

Также в центре организован конференц-зал, где будут проводиться совещания, бизнес мероприятия, научные конференции, мастер-классы, лекции и семинары.

Одним из основных критериев выбора аналогов архитектурного решения является стремление сделать арт-центр уникальным и ярким, чтобы он вписался в существующую ситуацию (Рисунок 13-16)



Рис.13.- Аналог архитектурного решения



Рис.14 – Аналог архитектурного решения



Рис.15-Аналог зоны отдыха



Рис.16-Аналог зоны отдыха



### 3.3 ВАРИАНТЫ КОМПОЗИЦИОННЫХ РЕШЕНИЙ

В ходе выбора композиционных решений была поставлена задача создать уникальный объект, который дополнил два существующих здания.

Поиск образа я начала с плана. Изначально предполагалось сделать пластичный план с внутренним двором, но в последствии было решено убрать двор. (Приложение А-Рисунок А. 1, Рисунок А.2)

Сложность заключалась вписать объект в существующую застройку. Нужно было найти образ, который сочетался с филармонией и ккз.

## 4. ГЛАВА 3. ПРОЕКТНАЯ ЧАСТЬ

### 4.1. АРХИТЕКТУРНЫЕ РЕШЕНИЯ

#### 4.1.1. Генеральный план

Участок, отведенный под строительство арт-центра, расположен в Ленинском районе города Пенза. Размер земельного участка принят площадью 2 Га, расположен в центральной части города в границах улиц Н.Кавказ/Пушкина/Пугачева в г.Пенза. Генеральный план решен в увязке с существующими автомобильными дорогами.

Генеральный план разработан в увязке с соседними зданиями. Ориентация главного фасада на восток, главный подъезд запроектирован с улицы Пушкина. Территория участка со всеми необходимыми площадками зонирована.

На генеральном плане застройки предусмотрено проектируемое здание и вспомогательные сооружения: подземная стоянка для посетителей и проживающих в гостинице центра, автомобильная стоянка для работников, площадки для отдыха. Рельеф участка ровный без значительных перепадов высот.

Проезды на территорию арт-центра осуществляются с ул. Пушкина. Вокруг здания организован пожарный проезд. Ширина проездов на территории 6,0 м. Тротуары имеют повышенное положение по отношению к проездам. Тротуарное покрытие выполнено из бетонной плитки типа брусчатка. На территории хозяйственной зоны расположена разворотная площадка, площадка для мусоросборников. Проектом предлагается выполнить озеленение проектируемой территории породами деревьев и кустарников, наиболее приспособленных к почвенно-климатическим условиям данной территории.

Основной ассортимент посадочного материала: клен, туя, кустарник.

Композиционное решение данного объекта обусловлено гармоничным сочетанием с окружающей застройкой. Проектируемый объект будет являться доминантным.

**Таблица 1 - Техничко-экономические показатели генерального плана**

Наименование показателя	Единицы измерения	Количество
Площадь участка	Га	2
Площадь застройки	м2	3700
Стоянки для посетителей	шт	190
Стоянки для персонала	шт	12
Площадь благоустройства	м2	5417
Площадь озеленения	м2	10420
Площадь мощения	м2	13227
Площадь асфальтового покрытия	м2	1400
Площадь хозяйственно-бытовой зоны	м2	957

По проекту на территории арт-центра оборудованы: лавочки, парковая зона, игровое оборудование, беседки.

**Таблица 2 – Оборудование территории**

Оборудование	Единицы измерения	Количество
Лавочки	шт	36

Мусорный контейнер	шт	40
Уличные фонари	шт	35
Баки для сбора ТБО	шт	3

#### 4.1.2. Объёмно-планировочное решение

Планировочная структура арт-центра сочетает в блочный и коридорный типы. При блочной композиции основные группы помещений – экспозиционного, развлекательного, культурно-зрелищного назначения – располагаются в отдельных зданиях, соединенных между собой закрытыми переходами, такие, которые имеют свои входные группы, связанные общей обустроенной территорией комплекса

Вертикальная связь между этажами осуществляется с помощью лестницы и лифта, которые располагаются в центре вестибюля. Имеются четыре эвакуационные лестницы.

В составе центра помимо выставочных помещений запроектированы ресторан на 120 мест, конференц-зал, библиотека, помещения для провеения семинаров и лекций.

Здание можно разделить на 2 функциональных блока. Левая часть здания – это жилой блок, где расположена гостиница с сопутствующими административно-бытовыми помещениями (Таблица 6). Жилой блок имеет 9 этажей, высота каждого из которых составляет 3.6 м. Правая часть здания несет в себе культурно-досуговую функции. Там расположены выставочные залы, лекционные классы, образовательные помещения, информационные помещения. (Таблица 4). Правая часть здания имеет 5 этажа, высота этажей 4 м.

**Таблица 3 – Вестибюльная группа помещений**

<b>Наименование помещения</b>	<b>Площадь (м<sup>2</sup>)</b>
Тамбур	16,0
Вестибюль	300,0
Гардероб	60,0
Касса	8
Дежурный администратор	18
Охрана	15

**Таблица 4 – Культурно-досуговая группа помещений**

<b>Наименование помещения</b>	<b>Площадь (м<sup>2</sup>)</b>
Выставочные залы	4,500
Лекционные помещения	45,0
Помещения для семинаров	45,0
Библиотека	594,0
Конференц-зал	391,0
Компьютерный класс	63,0

**Таблица 5 – Административная группа помещений**

<b>Наименование помещения</b>	<b>Площадь (м<sup>2</sup>)</b>
Кабинет директора	25,0
Бухгалтерия	18,0
Комната персонала	18,0

**Таблица 6 – Помещения ресторана**

<b>Наименование помещения</b>	<b>Площадь (м<sup>2</sup>)</b>
Обеденный зал на 120 мест	627,0
Готовочный цех	140,0

Моечная	25,5
Комната отдыха персонала	30,0

Основной задачей при проектировании объема стало создание уникального объекта, который будет сочетаться с окружающей застройкой.

Фасад здания выполнен в серых тонах, композитными плитами под камень. В качестве ярких акцентов выступают белые ламели.

#### 4.2. КОНСТРУКТИВНЫЕ РЕШЕНИЯ

Конструкция арт-центра представляет собой каркасно-стенную систему. Система несущих конструкций здания в виде многопролетной и многоэтажной стоечно-балочной конструкции называется каркасной системой. Каркасная система является наиболее простой и распространенной среди плоскостных. Она состоит из вертикальных и горизонтальных стержневых несущих элементов. Вертикальный элемент – стойка (колонна, столб) – представляет собой прямолинейный стержень, который воспринимает все вертикальные нагрузки от горизонтального элемента (балки), горизонтальные нагрузки, приходящиеся на стойку, и передает усилия от этих воздействий на фундамент. При этом сама стойка работает на сжатие и изгиб. Горизонтальный элемент стоечно-балочной системы – балка (брус) – прямолинейный стержень, работающий на поперечный изгиб под действием вертикальных нагрузок.

Каркас спроектирован сборным железобетонным. Арт-центр в основном состоит из сетки колонн 6\*9м. Наружные стены монолитные, в некоторых частях здания несущие.

Ламели крепятся с фасаду с помощью закладных деталей.

Перегородки выполнены из кирпича и имеют толщину 120 и 200мм.

Двери наружные металлопластиковые с остеклением. Внутренние двери применены в двух вариантах: с остеклением и глухие.

В качестве утеплителя для покрытия используется керамзит.

Снижение воздействия наружного шума достигается за счет установки оконных блоков с двойным остеклением.

В каждом блоке помещений располагаются эвакуационные лестницы. Расстояние между эвакуационными лестницами составляет 40 метров.

Кровля здания – плоская, с внутренним организованным водостоком. Уклон кровли составляет 3%.

Водоотвод здания - внутренний организованный, осуществляется путём сбора влаги с покрытия в лотковые панели, затем через водоотводные воронки по трубам в систему канализации.

#### Требования пожарной безопасности

Ширина коридора административных зданий с коридорной планировкой должна быть не менее 1,2 м при длине 10 м; не менее 1,5 м – при длине свыше 10 м и не менее 2,4 м – при использовании их в качестве кулуаров или помещений ожидания для посетителей.

Ширина эвакуационного выхода из помещений и из коридоров на лестничную клетку должна быть установлена в зависимости от числа эвакуируемых через этот выход (но не менее 0,8 м) из расчета на 1,0 м ширины выхода (двери) с учетом требований СП 1.13130.

## 5. ЗАКЛЮЧЕНИЕ

В ходе работы, направленной на разработку арт-центра культур Поволжья, был спроектирован уникальный объект, который завершил формирование культурного центра города, состоящего из вновь построенных зданий. Похожего объекта в Пензе нет, поэтому он станет замечательным дополнением существующих зданий. .

Был изучен и проанализирован исторический опыт проектирования арт-центров, как в пределах Российской Федерации, так и зарубежных. На основе полученных знаний, была разработана концептуальная идея центра, который совместил в себе: жилую, образовательную, культурно-досуговую функции. Также в арт-центре располагается сопутствующая инфраструктура: ресторан на 150 посадочных мест, как для посетителей центра, так и для всех желающих.

Таким образом, на основе сформированной идеи были разработаны планы и фасады арт-центра с хорошо проработанными чертежами внутренних помещений, соответствующих современным противопожарным нормативам и нормативам сооружений для маломобильных групп населения. Был разработан генеральный план арт-центра, который сформировал и объединил все существующие здания.



## СПИСОК ЛИТЕРАТУРЫ

1. Пособие к СП 118.13330.2012 «Общественные здания и сооружения»
2. Пособие СП 160.1325800.2014 «Здания и комплексы многофункциональные».
3. СНиП от 16.07.2001 № 73, СНиП 35-01-2001 (от 16 июля 2001 г.) “Доступность зданий и сооружений для маломобильных групп населения”.
4. Пособие к СНиП21-01-97 «Пожарная безопасность зданий и сооружений», МДС 21-1.98, Москва 1998.
5. Гидион, З. Пространство, время, архитектура: Пер. с нем. / З. Гидион. 3-е изд. - М.: Стройиздат, 1984. - 455 е.: ил.
6. «Рекомендации по проектированию музеев», 1988 г.;
7. Дуцев, М. В Рабочие клубы и Дворцы культуры - прообразы современных универсальных Центров искусств / М В Дуцев // Архитектура Геоэкология Экономика: сб. тр аспирантов и магистрантов / Нижегород. гос архитектур-строит ун-т. - Н Новгород, 2005 - С 25-29.
8. Дуцев, М. В Концептуальное проектирование современного выставочного пространства (на примере творчества З Хадид) [Текст] / М. В. Дуцев, // Стратегическое городское и региональное планирование: межвуз. сб науч. тр / ВРО РААСН. - Самара, 2005 - (0,6 п.л )

ПРИЛОЖЕНИЕ Б. Концептуальная идея проекта

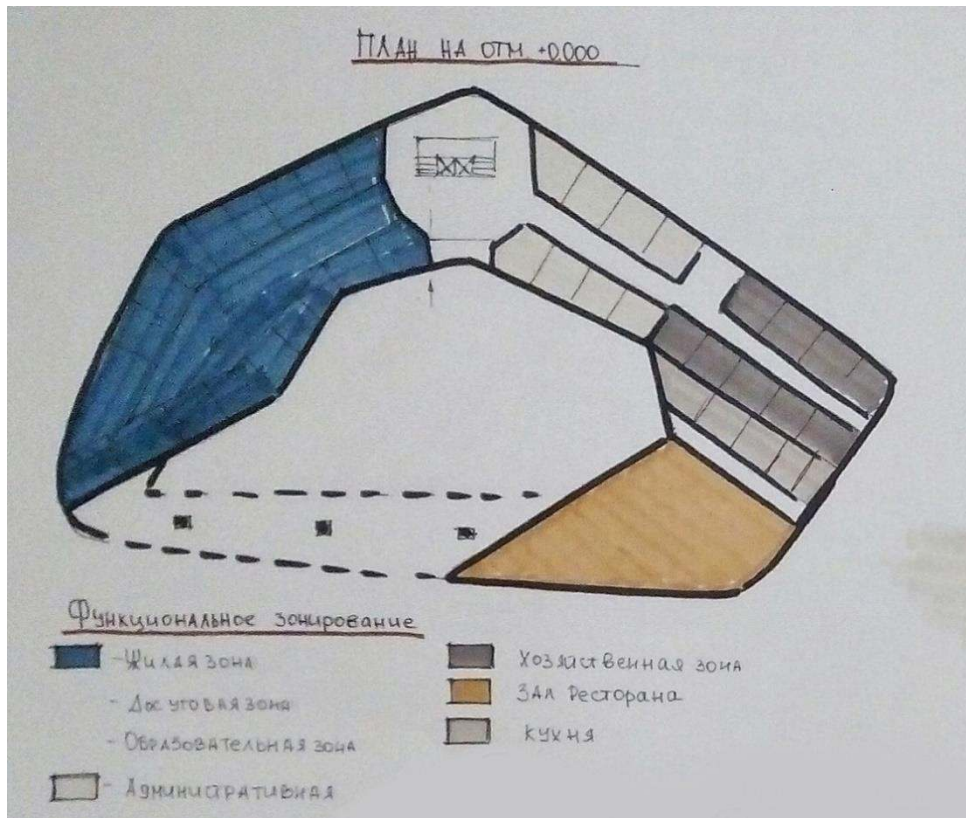
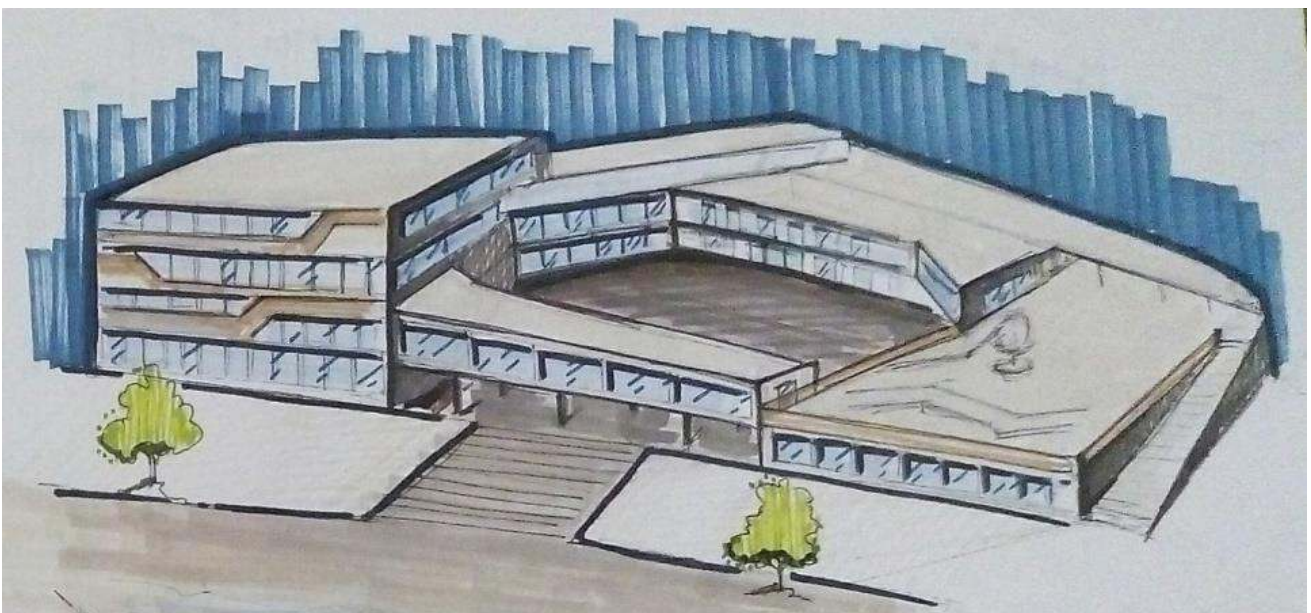


Рисунок А. 1 – Концептуальная идея образа



## ПРИЛОЖЕНИЕ В. Исследование территории района



## Экспликация:

	Граница исследуемой территории		Жилые дома
	Линия существующей застройки		Общественные здания
	Земельный участок под размещение гостиницы		Промышленные здания и сооружения
	Остановки общ. транспорта		

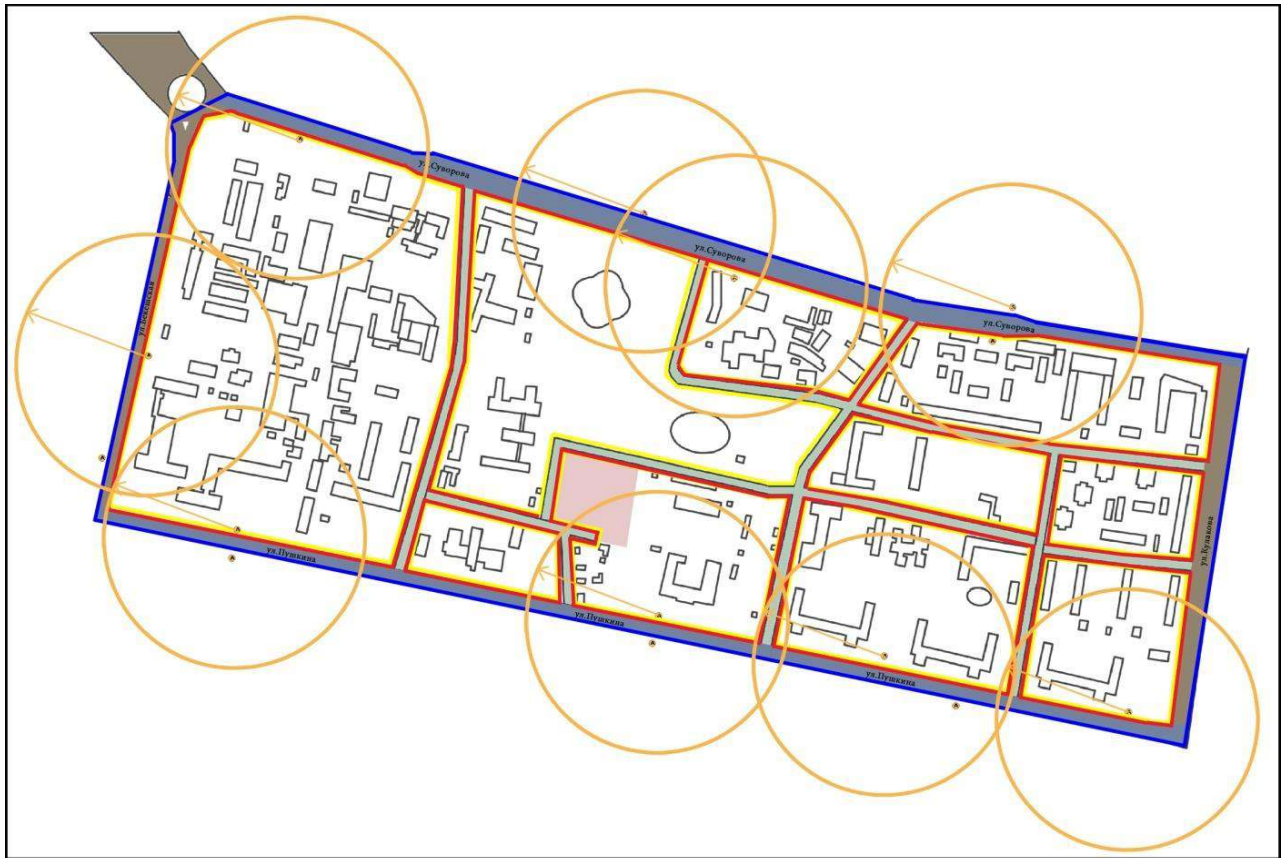
## Рисунок Б. 2 – Зонирование территории.



## Экспликация:

 Граница исследуемой территории	 Производственная зона
 Линия существующей застройки	 Офисно-административная зона
 Земельный участок под размещение гостиницы	 Торгово-развлекательная зона
 Зона здравоохранительных учреждений	 Зона АЭС
 Жилая зона	 Радиус обслуживания школы (500м.)
 Зона выс., сред., спец., учебных заведений	 Радиус обслуживания д/с (300м.)

Рисунок Б. 3-Транспортно-пешеходная схема.



## Экспликация:

- |  |  |
|--|--|
|  Граница исследуемой территории                       |  Основные пешеходные потоки                       |
|  Линия существующей застройки                         |  Магистральная улица<br>общегородского назначения |
|  Земельный участок под<br>размещение гостиницы        |  Магистральная улица<br>районного назначения      |
|  А<br>Остановки общ. транспорта<br>(Рабслуж. = 500м.) |  Местные улицы и проезды                          |



Игнорировать домены: 

Редактор

Адрес: 

Страница

Текст(30515):



## 5. ЗАКЛЮЧЕНИЕ

В ходе работы, направленной на разработку арт-центра культур Поволжья, был спроектирован уникальный объект, который завершил формирование культурного центра города, состоящего из вновь построенных зданий. Похожего объекта в Пензе нет, поэтому он станет замечательным дополнением существующих зданий.

Был изучен и проанализирован исторический опыт проектирования арт-центров, как в пределах Российской Федерации, так и зарубежных. На основе полученных знаний, была разработана концептуальная идея центра, который совместил в себе: жилую, образовательную, культурно-досуговую функции. Также в арт-центре располагается сопутствующая инфраструктура: ресторан на 150 посадочных мест, как для посетителей центра, так и для всех желающих.

Таким образом, на основе сформированной идеи были разработаны планы и фасады арт-центра с хорошо проработанными чертежами внутренних помещений, соответствующих современным противопожарным нормативам и нормативам **сооружений для маломобильных групп населения**. Был разработан генеральный план арт-центра, который сформировал и объединил все существующие здания.

Журнал

 Автопрокрутка

Очистить журнал

[10:43:15] **Ya** Найдено 1% совпадений по адресу: <http://base.garant.ru/6180507/>

[10:43:15] **Ya** Найдено 1% совпадений по адресу: <http://base.garant.ru/6180507/>

[10:43:18] **Ya** Найдено 1% совпадений по адресу: <http://www.normacs.info/answers/1078>

[10:43:21] **Ya** Найдено 2% совпадений по адресу: <http://base.garant.ru/70249640/>

[10:43:23] Возникла ошибка при загрузке страницы из запроса №120-1 (21008 миллисек.): [http://snipov.net/c\\_4681\\_snip\\_108319.html](http://snipov.net/c_4681_snip_108319.html)(Сохраненная копия) (Попытка установить соединение была безуспешной, т.к. от другого компьютера за требуемое время не было получено ответа)

[10:43:31] **Yah** Найдено 2% совпадений по адресу: <http://tmn6school.ru/drugoe/krutoe/stochno-balochnaya-konstrukciya-i-karkasnie-sistemi/>

[10:43:42] Возникла ошибка при загрузке страницы из запроса №150-3 (30003 миллисек.): <https://issuu.com/gipsr/docs/psrym2010>(Сохраненная копия) (Время ожидания операции истекло)

[10:43:42] Возникла ошибка при загрузке страницы из запроса №150-1 (30003 миллисек.): [https://issuu.com/allparents/docs/or\\_5](https://issuu.com/allparents/docs/or_5) (Сохраненная копия) (Время ожидания операции истекло)

[10:43:43] **Уникальность текста 68%** © (Проигнорировано подстановок: 0%)