

Федеральное государственное бюджетное образовательное учреждение
высшего профессионального образования
«Пензенский государственный университет архитектуры и строительства»

Архитектурный факультет
Кафедра «Дизайн и ХПИ»

СОГЛАСОВАНО

Гл. специалист предприятия:

подпись, инициалы, фамилия

« _____ » _____ 20 ____ г.

УТВЕРЖДАЮ

Зав. кафедрой:

Герасимов.В.П.

подпись, инициалы, фамилия

« _____ » _____ 20 ____ г.

ПОЯСНИТЕЛЬНАЯ ЗАПИСКА

К ДИПЛОМНОМУ ПРОЕКТУ НА ТЕМУ:

Наименование темы _____ Организация парковой среды в городе Сургут.

Автор дипломного проекта _____ Бегинян. Э.А.

подпись, инициалы, фамилия

Обозначение _____ 130026

Группа _____ ДИЗ-41

номер

Специальность _____ 54.03.01 «Дизайн»

номер, наименование

Руководитель проекта _____

подпись, дата, инициалы, фамилия

Консультанты по разделам _____

Предпроектный анализ. Солуданов. Я.Ю.

Проектирование в дизайне. Солуданов. Я.Ю.

Строительные и отделочные материалы. Солуданов. Я.Ю.

Цветоведение и колористика. Солуданов. Я.Ю.

наименование раздела

подпись, дата, инициалы, фамилия

Нормоконтроль _____ Даськова.Ю.В.

ПЕНЗА 2017 г.

| | |
|---|----|
| Оглавление. | |
| Введение. | |
| Глава 1. Предпроектное исследование..... | 6 |
| 1.1. Типология. | 6 |
| Раздел: «Ландшафтное проектирование»..... | 8 |
| 1.2 Наименование объекта и его расположение. | 8 |
| 1.3 Основные цели и задачи проектного решения. | 8 |
| 1.4 Состав графической части проекта. | 9 |
| Раздел: «Эргономика»..... | 9 |
| 1.5 Эргономические требования к парковым территориям..... | 9 |
| Раздел: «Историческая справка»..... | 11 |
| 1.6 История города Сургут..... | 11 |
| 1.7 История горнолыжного спорта..... | 12 |
| 1.8 Виды горнолыжных трасс..... | 14 |
| 1.9 Принципы ландшафтного дизайна..... | 16 |
| Глава 2: «Художественное и функциональное решение»..... | 24 |
| 2.1. Варианты художественных решений..... | 24 |
| 2.2. Анализ существующей территории. | 27 |
| 2.3. Функционально-планировочное решение. | 28 |
| 2.4. Оборудование, освещение..... | 37 |
| 2.4 Освещение | 41 |
| 2.5 Парковое пространство в г. Сургут. Подбор оборудования..... | 44 |
| 2.6 Экологические решения. | 52 |
| 2.7 Экономические решения. | 52 |
| Заключение | 54 |
| Список литературы и используемых материалов..... | 55 |

Введение

Спортивный образ жизни людей, следящих за здоровьем и красотой своего тела, главным образом заставляет принять во внимание необходимость создания в городской среде места, которое бы было комфортно как для ежедневных занятий физической активностью, так и для организации массовых мероприятий разной направленности.

Стремительный рост роли спортивного воспитания в жизни человека указывает на то, что спорт приносит людям положительные эмоции.

Люди с большим желанием посещают самые различные спортивные секции, клубы, ходят на мероприятия и общаются между собой.

Самые различные виды спортивных сооружений, направленных на проведение мероприятий соревновательного и общественного типа, а так же на тренировки спортсменов строятся из года в год довольно активными темпами : небольшие спортивные зоны в застройках микрорайонов, при образовательных и развивающих сооружениях города; спортивные комплексы, в которых обычно могут быть расположены как различные стадионы и другие подобные здания, так и сооружения, располагающиеся на плоскости рельефа. Поскольку список вариаций весьма велик, то и функции данных сооружений тоже малым не ограничиваются.

Спортивные сооружения, содержащие крупные комплексы предлагаемой человеку активности чаще всего формируют как парки. Не так часто можно наблюдать слияние функционала, когда в парках культуры и отдыха, не предполагающих какой либо спортивной активности располагают спортивные сооружения самых различных масштабов, от небольших площадок до стадионов.

Важным акцентом в планировке парков со спортивными сооружениями стоит выделить необходимость обеспечения плана быстрой загрузки сооружения, а также эвакуации посетителей. Еще одним важнейшим аспектом, которому стоит уделить

внимание является создание удобных и визуально красивых зон для тихого отдыха, отдыха с детьми, а также аллей и террас.

Лесной массив парков спортивного назначения занимает зачастую довольно внушительную часть от общей территории. Из знаний, полученных опытным путем, была выведена цифра не менее 30-40 процентов.

Очередной важной деталью создания спортивно-парковой среды является дендрологическая сторона. Стоит обратить внимание на некоторые требования при поиске нужного ряда растительности, а так же при их непосредственном размещении по площади парка.

Для того чтобы сделать на пространстве, окружающем спортивные площадки фон, на котором бы хорошо выделялся спортивный инвентарь, важно помнить что он должен быть одноцветным. Для этого подходят кусты и деревья с матовыми листьями, не отражающими свет. Располагать их следует так, чтобы отбрасываемая кронами тень не создавала цветовых эффектов на самой площадке, так как в противном случае это будет затруднять видимость.

В зеленых насаждениях вблизи спортивных сооружений и площадок не рекомендуется использование деревьев и кустарников, которые дают плоды или обильно сбрасывают листву, это может стать причиной замусоренности спортивных площадок и соответственно стать существенной проблемой при проведении различных массовых мероприятий. По этой же причине стоит с осторожностью использовать колючие породы растений, они могут не только засорять площадки, но и являться причиной мелких ранений.

В создании гармоничной парковой среды особенным аспектом можно выделить использование водного ресурса. Если на территории изначально не располагалось никаких природных источников, то их стоит создать искусственным путем, так как водный ресурс необходим не обязательно в функции проведения различных соревнований, но для создания действительно приятного для человеческих глаз ландшафта. Такие декоративные элементы ландшафта как фонтанчики, каскады,

водоемы, водопады и т.д. в тандеме с зелеными насаждениями дают действительно увлекательную , разнообразную и эстетически красивую среду.

При основных входах и подъездах к спортивным площадкам и сооружениям, а так же и при самом входе в парк следует расположить парковки.

Глава 1. Предпроектное исследование

1.1. Типология.

Спортивные сооружения различных типов принято располагать посреди лесного массива и вблизи водных источников, если таковые имеются.

Типы спортивных парков отличаются местоположением, площадью и функциональностью. Таким образом, парки могут располагаться как среди жилой застройки, так и на территориях, находящихся в удалении от центра города и имеющих крупные размеры в сотни гектаров. Спортивные сооружения бывают как отдельно возводимыми, так и зачастую являются частью парков культуры и отдыха. Парк в городе Сургут, который и является моей дипломной задачей, относится именно к типу, когда спортивные сооружения примыкают и соединяются с парком отдыха.

Функции и основные назначения спортивных парков являются столпами, на которые приходится опираться при создании грамотного планировочного решения. К важным аспектам необходимо отнести еще и такие нюансы как то, к какой природно-климатической зоне относится территория парка, так как исходя из этой информации, будет осуществляться номенклатура сооружений.

Основной зоной парка должна стать парковая часть с площадками для тихого отдыха, ответвляющимися от них прогулочными аллеями, полянами с детскими игровыми пространствами и другими элементами для отдыха посетителей. Для комфортного пребывания людей на территории парка там должны быть сформированы точки питания и санузлов. Важно расположить их в таком порядке, чтобы попасть из любого участка парка в эти точки не стало затруднительно. Детские же зоны следует располагать таким образом, чтобы они гармонично вливались в рельеф ландшафта, не теряли функций и доступности из-за насаждений а напротив были умело вплетены в развитие предполагаемых сценариев игры.

При необходимости в улучшении микроклимата на площади спортивного парка проводится ряд технических и инженерных работ планировочного характера. В этом случае значительную роль играет сила лесного массива и просто различной растительности. Зеленый массив является необходимой частью любой группы sportсооружений, так как придает территории парка органичность и обладает возможностью гармоничного переплетения и соединения среды и ее функционала. Обилие зеленых насаждений так же и влияет на общую эстетическую привлекательность территории. Это имеет достаточно веское значение при расположении парка среди жилой городской застройки. К тому же озелененная среда это здоровая среда, а сохранение здоровья посетителей и является одним из основных аспектов в актуальности данной темы.

В странах Европы стала довольно популярной тенденция возведения парков народно-спортивного назначения. Парки подобного типа получили такой интерес благодаря широкому функциональному насыщению, так как в них можно разнообразить досуг самыми различными занятиями. От довольно активной деятельности на примере спортивных игр, велопрогулок, занятий физической культурой на открытом воздухе до более «ленивых» занятий. Примером такой активности без активности могут стать получившие широкое распространение упругие сетки, натянутые между деревьев и создающие своеобразные гамаки. Каждый желающий может просто прилечь и отдохнуть в тени деревьев.

Загруженность парков случается в основном в летнее время года, в выходные и праздничные дни, во время когда есть возможность погулять среди озелененных насаждений на больших полянах и когда на площадки выносятся оборудование и различные технические приспособления для организации спортивных соревнований и проведения культурных мероприятий.

В более прохладное время года, а так же в будние дни, в парках такого типа в основном рабочими и используемыми зонами служат непосредственно сами спортивные сооружения, тренировочные комплексы здания общепита и зоны

тихого отдыха. Если же парк имеет спортивные сооружения направленные на зимние виды спорта, как к примеру проектируемый мной парк, тогда в зимнее время года поток посетителей почти не будет отличаться от летнего. В случае с территорией парка в Сургуте, административные, спортивные и другие важные сооружения максимально приближены к основной автомагистрали для удобства посетителей.

На комфортном расстоянии от этих сооружений, тяготеющих к проезжей части, в обильно озелененных зонах среди деревьев располагаются аллеи с беседками для тихого отдыха, форумы и зоны для воркаута. Так же в этом лесном массиве то тут, то там в произвольном порядке установлены различные площадки для детской игровой активности. Большая часть этой крупной территории остается естественным зеленым массивом.

Раздел: «Ландшафтное проектирование»

1.2 Наименование объекта и его расположение.

Территория парка в г.Сургут, расположенного у лыжной базы «Снежинка» неподалеку от реки Обь. На окраине города со стороны поселка городского типа Белый Яр, Югорский тракт.

1.3 Основные цели и задачи проектного решения.

Цели и задачи. Цель – создание идеальной городской среды, гармонизирующей в себе спокойствие природы и энергию спорта.

Задачи:

- выдвинуть стратегию комплексного функционирования среды;
- обосновать идею общего композиционного решения и сформировать цельный вид малых объектов (павильонов, кафе и т.п.)
- сформировать функциональное зонирование открытого пространства

–найти оптимальные способы визуальной маркировки и коммуникаций между отдельными функциональными зонами;

–создать целостный художественный образ идеальной среды для взрослых и детей;

–разработать образно-композиционное решение каждой из зон: доминанты, акценты, периферийные и связующие элементы.

1.4 Состав графической части проекта.

Состав графической части проекта:

1. исходные планы;
2. схемы зонирования;
3. транспортные схемы, схемы навигации;
4. характерные силуэты проектируемой территории.

На защиту выносятся:

– концепция спортивного парка в городской застройке; –
общее художественное решение парковой территории.

Раздел: «Эргономика».

1.5 Эргономические требования к парковым территориям.

Парки спортивного назначения являются ничем иным как комплексами спортивно-тренировочных и культурных сооружений, которые в обязательном порядке располагаются вдоль основных автомагистралей, и на территории которых размещаются очень объемные озелененные пространства с местами для активного и пассивного отдыха. Художественная архитектурно-пространственная составляющая композиционного решения обуславливается рядом факторов, но на первом месте стоит соблюдение условий возможности организации соревновательной и тренировочной деятельности. Технические проезды , сооружения, административные здания , велодорожки и т.п. занимают в парках

спортивного назначения гораздо больший процент территории чем в парках иного типа.

Открытые спортивные площадки имеют ряд жестких условий и требований по отношению к стандартам размеров, ориентации по отношению к сторонам света и т.д.

При выборе озеленения территории также следует принять во внимание то, что растения и деревья должны соответствовать массе специальных требований в самых различных отношениях - в отношении защиты от ветра, защиты от шума, планомерной инсоляции, в отношении необходимости создания однотонного фона, при котором на контрасте бы выделялись инвентарь и спортсмены. Необходимо учесть, что покрытие площадок должно быть устойчиво к стаптыванию.

Особенной необходимостью при создании крупной спортивно парковой среды

Является учет и проработка каждого маршрута любого транспорта, к примеру для загрузки инвентаря, возможности подъезда пожарных машин, направление маршрутов общественного транспорта. Требуется выделять в территориях подобного плана необходимость внедрения крупных парковок, на которые можно бы было рассчитывать в случае срочной эвакуации посетителей парка и зрителей спортивных сооружений во время массовых спортивных и культурных мероприятий. Гибкость системы в планировочном решении может быть выражена через организацию различных транзитных узлов с расчетом на разные времена года и режимы эксплуатации.

Таким образом, можно использовать крупные парковки во времена малой эксплуатации как дополнительные сектора для спортивных игр. Этого можно добиться при помощи рядов деревьев или кустарников, делящих площадь на ряды и секции. Аллеям тоже можно найти более гибкое применение. В обычное время они имеют довольно небольшую ширину, но во время крупных, масштабных событий для большей проходимости масс посетителей по бокам от них

устанавливают боковые проходы, если того позволяет рельеф и растительность с покровом, который рассчитан на редкие, но интенсивные нагрузки.

Если территория спортивного парка обусловлена небольшой площадью, то плотное примыкание площадок между собой становится проблемой, так как при таком размещении создать комфортную акустическую и зрительную изоляцию совсем непросто. В таком случае задача решается при помощи организации различных перепадов уровня рельефа, а так же создание озелененных ограждений, земляных насыпей и т.д.


| Требования |  Зеленая |  Синяя |  Красная |  Черная |
|--|---|---|---|--|
| Сложность трассы и доступ к горному участку | | | | |
| Рельеф ландшафта (легкий, разнообразный, со средними и большими по уровню наклона участками) | Легкий | Легкий (разнообразный) | Разнообразный с легким, средним и не очень резкими по уровню наклона участками | Разнообразный с легким, средним и большим по уровню наклона участками |
| Угол наклона трассы (продольный и поперечный наклон) в % | От 5 % до 15 % | До 25 % | До 40 % | Свыше 40 % |
| Ширина трассы | От 15 до 40 м | От 20 до 40 м | От 30 до 40 м | От 35 до 40 м |
| Профиль участка | Легкий равномерный наклон с местом для остановки | Переливающиеся, легкие разнообразные наклоны | Разнообразный без резких границ и боковых наклонов | С разным отклонением и соответствующим соединением наклонов |
| Опасные участки | Не допускаются | Следует избегать | Допускаются в порядке исключения. Их следует обязательно обезопасить | Следует избегать наклон свыше 60 %, резкие боковые наклоны, при этом их необходимо обязательно обезопасить |
| Снежный покров (хорошо обработанный, без оголенных мест) | Да | Да | Да | Да |
| Пропускная способность канатной дороги в час должна быть меньше или равна пропускной способности лыжной трассы | Да | Да | Да | Да |
| Поддержка сооружений и обеспечение подхода к лыжной трассе в хорошем состоянии | Да | Да | Да | Да |
| Лыжные тропы — поддерживаемые, обрабатываемые с необходимым уровнем безопасности соответствующим лыжным | Да | Да | Да | Да |

Таблица 1

Раздел: «Историческая справка»

1.6 История города Сургут.

Город Сургут является одним из старейших сибирских городов. Основан по наказу царя Фёдора Иоанновича, данному 19 февраля 1594 года воеводе князю Фёдору Борятинскому и письменному голове Владимиру Оничкову. Город основан близ остяцкой крепости князя Бардака (Бородока). Сургут был «основан 3

людьми»: воеводой, купцом и охотником. Сегодня на центральной улице города стоит памятник основателям города, в котором, помимо воеводы, купца и казака, есть и четвёртая фигура — священник — это вымышленная фигура. На основании летописи «Гази-Барадж Тарихы», известной лишь как часть «Джагфар Тарихы», подлинность которой вызывает серьёзные сомнения исследователей, и упоминающей в шестой главе об основании крепости Сюрхот неким Байтуганом, делается вывод о том, что Сургут был основан булгарами на шесть веков раньше — в 940—970-х годах, однако подтверждения этому не обнаружено.

1.7 История горнолыжного спорта.

Рассматривая зимние виды спорта можно с уверенностью заметить, что одним из популярнейших среди них является лыжный спорт. Популярность его обусловлена тем, что спорт этот является доступным для широких масс людей, оплотом демократичности и тесной связи природных явлений и условий с человеком. Да и ко всему прочему этот спорт отлично укрепляет общее состояние здоровья, что в условиях городской жизни становится актуальным и привлекательным аспектом. Первостепенно роль лыж в человеческой истории состояла в том, что они были одним из средств для добычи пищи человеком в условиях заснеженности территории, при их помощи люди могли беспрепятственно перемещаться на снежной местности.

В районах с условиями снежных зим лыжи появлялись везде, вот только были они не такими, какими дошли до наших дней. Вместо скользящих, они были ступающие. На территории России в Псковской области была сделана одна из последних находок. В 1982 году Михаилом Микляевым была обнаружена одна из древнейших лыж на земле. По заключению ученых этой лыже уже порядка 4300 лет.

Первые письменные документы о применении скользящих лыж относятся к VI-VII в. в. н. э. Готский монах Жорданес в 552г., греческие историки Иордан в VI в.,

Авел Диакон в 770г. описывают использование лапландцами и финнами лыж в быту и на охоте. В конце VII в. Историк Верефрид дал подробное описание лыж и их использование народами Севера на охоте за зверем. Король Норвегии Олаф Тругвассон по записям 925г. представлен хорошим лыжником. В 960г. лыжи упоминаются как принадлежность для обучения придворных норвежских сановников.

Впервые интерес к лыжам как к спорту проявили норвежцы.

В 1733г. Ганс Эмахузен издал первое наставление по лыжной подготовке войск с явно спортивным уклоном. В 1767г. были проведены первые соревнования по всем видам лыжного спорта (по современным понятиям): биатлону, слалому, скоростному спуску и гонкам.

Первая в мире выставка различных типов лыж и лыжного инвентаря была открыта в Тронхейме, в 1862-1863г.г. В 1877г. в Норвегии организовано первое лыжное спортивное общество, немногим позже в Финляндии был открыт спортивный клуб. Затем лыжные клубы начали функционировать и в других странах Европы, Азии и Америки.

В Норвегии обрели большую популярность лыжные праздники - Холменколленские игры (с 1883 г.), Финляндии - Лахтинские игры (с 1922 г.), Швеции - массовая лыжная гонка «Васалоппет» (с 1922 г.).

В конце XIX в. соревнования по лыжному спорту начали организовывать практически в каждой стране мира, но специализация и направленность в каждой стране несколько отличалась. В Норвегии большое развитие получили гонки на пересеченной местности, прыжки и двоеборье. В Швеции - гонки на пересеченной местности. В Финляндии и России - гонки по равнинной местности. В США становлению лыжного спорта как отдельной культуры были обязаны скандинавским переселенцам. В Японии же, как вследствие и в других уголках Азии этот спорт под влиянием австрийских тренеров получил горнолыжное направление.

В 1910 г. в Осло состоялся международный лыжный конгресс с участием 10 стран. На нем была создана Международная лыжная комиссия, реорганизованная в 1924 г. в Международную лыжную Федерацию.

1.8 Виды горнолыжных трасс.

Россия

«В России действует система, классифицирующая трассы по следующим категориям:

- «зеленая» — для начинающих
- «синяя» — низкого уровня сложности
- «красная» — среднего уровня сложности
- «черная» — высокого уровня сложности»

Требования для горнолыжных трасс *Европа*

«В Европе трассы привычно для местных лыжников маркировать цветом (все обозначения на круглых знаках), хотя иногда встречаются знаки различной формы (как принято в Северной Америке).

| Обозначение сложности горнолыжных трасс в Европе | | |
|---|-------------------|---|
| Цвет | Уровень сложности | Описание |
|  | Простейший | (Встречается в Испании, Франции, Скандинавии) Трасса для начинающих. Такие трассы обычно представляют собой широкие открытые пространства с небольшим уклоном, расположенные у основания горы. |
|  | Простой | Простая трасса, почти всегда обрабатывается ратраком. Соответствует «Зелёному кругу» в американской классификации |
|  | Средний | Трасса среднего уровня сложности. Более узкая или более крутая чем «синяя», почти всегда обрабатывается ратраком. |
|  | Высокий | Трасса высокого уровня сложности, для хорошо подготовленных лыжников. Не все трассы «чёрного» уровня обрабатываются ратраком. Уровень сложности может сильно различаться от незначительно более сложных чем «красные» до чрезвычайно крутых и опасных. На французских курортах граница между «красным» и «чёрным» уровнями обычно выше. |
|  | Очень высокий | (Встречается в Австрии, Швейцарии и некоторых других местах) Трасса очень высокого уровня сложности. |
|  | Очень высокий | (Встречается в Скандинавии) Трасса очень высокого уровня сложности. |
|  | Очень высокий | В последнее время многие горнолыжные курорты перемаркировали некоторые «чёрные» трассы в «жёлтые». Так обозначаются необработываемые ратраком и не патрулируемые трассы, находящиеся в стороне от ограждённых и обозначенных трасс. В Австрии для обозначения используются оранжевые квадраты |

Таблица 2

Классификация трасс в Европе менее жёстко связана с крутизной уклона, чем это принято в США. Трасса с меньшим уклоном может иметь маркировку большей сложности, чем трасса с большим уклоном если она, к примеру, уже, требует больших навыков для контроля за скоростью или имеет более опасный рельеф».

Северная Америка

«В Северной Америке принято маркировать трассы знаками разного цвета и формы. Такая же система применяется и в Австралии. Централизованной системы присвоения рейтингов не существует, каждый курорт самостоятельно присваивает рейтинг каждой трассе, исходя её относительной сложности по сравнению с другими трассами на данном курорте. В результате трассы с одинаковым уклоном и сложностью могут иметь отличающиеся рейтинги на разных курортах.

Основной фактор при определении рейтинга трассы — уклон. Однако на оценку могут также влиять ширина трассы, состояние снежного покрова а также обрабатывается ли трасса ратраками».







| Рейтинг | Символ | Уровень сложности | Описание |
|---------------------|---|-------------------|--|
| Зелёный круг |  | Простейший | Простейшая трасса. Как правило широкая и укатанная, обычно с уклоном в пределах от 6 % до 25 % (уклон в 100 % соответствует углу в 45°, то есть уклон определяется, как тангенс угла, умноженный на 100). |
| Синий квадрат |  | Средний | Трассы среднего уровня сложности, с уклонами как правило в пределах 25 % — 40 %. Эти трассы также обычно укатываются ратраками. Чаще всего именно такие трассы составляют большинство на горнолыжных курортах, и они обычно пользуются наибольшей популярностью отдыхающих |
| Чёрный ромб |  | Сложный | Одни из наиболее сложных трасс на данной горе. Такие трассы обычно имеют большой уклон (как правило более 40 %) и могут быть как обработанными ратраком так и нет. |
| Двойной чёрный ромб |  | Эксперт | Эти трассы даже более сложные, чем «Чёрный ромб» из-за исключительно крутых склонов и других опасностей, таких как узость трассы, сильные ветра, присутствие помех, таких как крутые трамплины и деревья. Такие трассы предназначены только для наиболее опытных лыжников. Этот уровень сложности трасс был введён относительно недавно, к 1980-м усовершенствование технологии строительства и обслуживания трасс, а также возросшая конкуренция привели к созданию трасс исключительной сложности, которым и был присвоен рейтинг «Двойной чёрный ромб». |
| Различный |  | Различный | Иногда встречаются отличия в обозначениях, такие как удвоение символа для обозначения повышенной сложности или комбинирование двух разных символов для обозначения средней сложности. Один из примеров — ромб наложенный на квадрат, обозначающий промежуточный уровень сложности между «Синим квадратом» и «Чёрным ромбом». Комбинированные символы встречаются на горнолыжных курортах США достаточно редко. Большинство курортов придерживается стандартной 4-символьной схемы. |
| Сноу-парки |  | Various | Сноу-парки — трассы целиком или их части, на которых размещены разнообразные трамплины, хафпайпы, и другие «экстремальные» препятствия. Такие трассы обычно обозначаются оранжевым прямоугольником со скруглёнными краями. Обычно в сноу-парках применяется своя собственная система рейтингов, обозначающая уровень сложности препятствий. Сноу-парк с «Чёрным ромбом» будет оборудован более сложными и опасными фигурами чем «Синий квадрат». |

Таблица 3

На некоторых курортах встречаются трассы исключительной сложности, маркированные тремя чёрными ромбами. Также встречаются не маркированные трассы со сложностью, как правило, на уровне или больше «Двух чёрных ромбов».

Япония

«В Японии обычно используется только цветовая кодировка. Некоторые курорты, особенно рассчитанные на иностранцев, используют североамериканские

или европейские обозначения, внося, таким образом, путаницу, поэтому всегда рекомендуется сверяться со схемой.

| Обозначение сложности горнолыжных трасс в Японии | | |
|--|-------------------|---|
| Цвет | Уровень сложности | Описание |
| ■ | Простой | Трассы для начинающих. Обычно находятся у подножья горы, но некоторые могут начинаться сверху. |
| ■ | Средний | Трассы средней сложности. На большинстве курортов составляют основную часть спусков (от 40 % до 60 %, в зависимости от того, как проводится классификация). |
| ■ | Сложный | Трассы для экспертов. Наиболее крутые и сложные склоны. Их сложность на данной горе в сравнении с другими курортами сильно зависит от целевой аудитории. |

Таблица 4

В Японии существует более 1000 горнолыжных курортов (115 только в одной префектуре Нагано), многие из которых малы и ориентированы на семейный отдых, поэтому сходство между японской классификацией и эквивалентными склонами в Европе и Северной Америке минимально».

1.9 Принципы ландшафтного дизайна.

На стадии разработки идей для ландшафтного проекта важно сосредоточиться на том, чтобы создать гармоничную, эстетически и визуально интересную пространственную композицию. Для этого необходимо создать некий порядок между выбранными приемами и элементами ландшафта, будь то какие либо возвышенности, насыпи, искусственный рельеф и т.п. К гармоничному синтезу в композиции можно прийти при использовании основ проектирования, а именно: принципы пропорциональности, доминанты и рецессивы, а так же принцип повторения элементов для объединения композиции. С помощью этих принципов общий замысел композиции будет читаться на ее плане. Также при их соблюдении можно прийти к композиции, синтезирующей в себе физический и психологический комфорт посетителей.

При условии соблюдения принципа повторения, а так же при логическом порядке композиции человек будет чувствовать себя наиболее естественно. Нахождение человека в правильно организованной ландшафтной среде положительно влияет на его психологическое состояние, заставляет расслабиться и

почувствовать себя в комфорте и безопасности, и к тому же его более работоспособным.

Пропорциональность является еще одним значимым принципом ландшафтного проектирования. Объекты должны иметь логичный масштаб относительно соседствующих с ними объектов. В случае ландшафта мы соотносим пропорции человека с окружающей средой. Сооружения, площадки, насаждения и другие элементы ландшафта должны быть подобраны в соответствии с ростом человека. Площади так же должны иметь определенный масштаб, иначе на слишком маленькой площади человек не будет ощущать личного пространства, а на слишком большой не будет ощущения безопасности.



Рисунок 1

В зеленых насаждениях можно выделить несколько видов:

пропорциональность в соответствии с человеческим ростом, в соответствии с другими растениями и в соответствии с зданиями и сооружениями. И когда все эти виды будут соотноситься между собой и пропорции будут соблюдены, тогда можно считать композицию скомпонованной гармонично.

Чувство равновесия и баланса важная деталь в становлении гармоничной организации среды, и достигается оно путем, описанным выше.

Таким образом, очередным важным принципом в проектировании ландшафтной среды является баланс и порядок всех деталей проекта. Форма, цвет, свет, текстура, размеры – все это влияет на общий баланс. Виды баланса подразделяются на: перспективные, симметричные и асимметричные.

Перспективный баланс – это баланс, связывающий элементы, расположенные визуально на переднем плане, на заднем плане и на их фоне. Зрительно ландшафтная композиция воспринимается именно с первого плана, поэтому визуально объекты, находящиеся ближе к зрителю имеют больший вес и значение. Баланс с задним планом в этом случае достигается при помощи выделения объектов фона ярким цветом, текстурой или относительно крупным предметом среды.

Симметричный баланс – при сгруппировывании объектов таким образом, что каждый объект композиции зеркально отобразится по оси, достигается данное равновесие. Данный тип уравнивания используется в регулярной композиции ландшафта, является древнейшим принципом создания ландшафтной композиции и общей организации пространства.

Асимметричное равновесие достигается хаотичным расположением неэквивалентных по некоторым характеристикам объектов в среде. Например, объекты должны иметь различные формы, фактуры, колористку, но при этом имеют схожий или равнозначный визуальный вес по двум сторонам от оси.

Этот тип баланса заслуживает все большее признание в среде ландшафтных дизайнеров, так как является нестандартным, неформальным и дает большой простор для создания фантазийных композиций. Достигается данный баланс

зачастую путем сгруппировывания разных элементов среды. Следует помнить при создании данного баланса, что, несмотря на относительную свободу действий, нельзя обходить вниманием тот факт, что габаритные архитектурные формы, плотные фактуры, активная расцветка визуально воспринимаются человеком тяжелее, поэтому стоит отодвинуть их на задний план и по возможности использовать нечасто. А аккуратные объекты с небольшими размерами, прореженные посадки, мягкая цветовая палитра и легкие текстуры более легки с визуальной точки зрения, и потому следует строить композицию, основываясь именно на них.

Принцип повторения

Этот принцип в ландшафтном проектировании является основным и формируется системой повторного дублирования ландшафтных элементов, создавая упорядоченную структуру. Основной акцент такой композиции в том, чтобы через повторение характерных линий, цветов, фактур и материалов складывался определенный ритм. В этом принципе, как и в любом нужно отметить, что при излишнем количестве повторений появляется ощущение монотонной, однообразной и скучной композиции, а если количество повторений недостаточное, то композиция кажется незавершенной и оборванной.

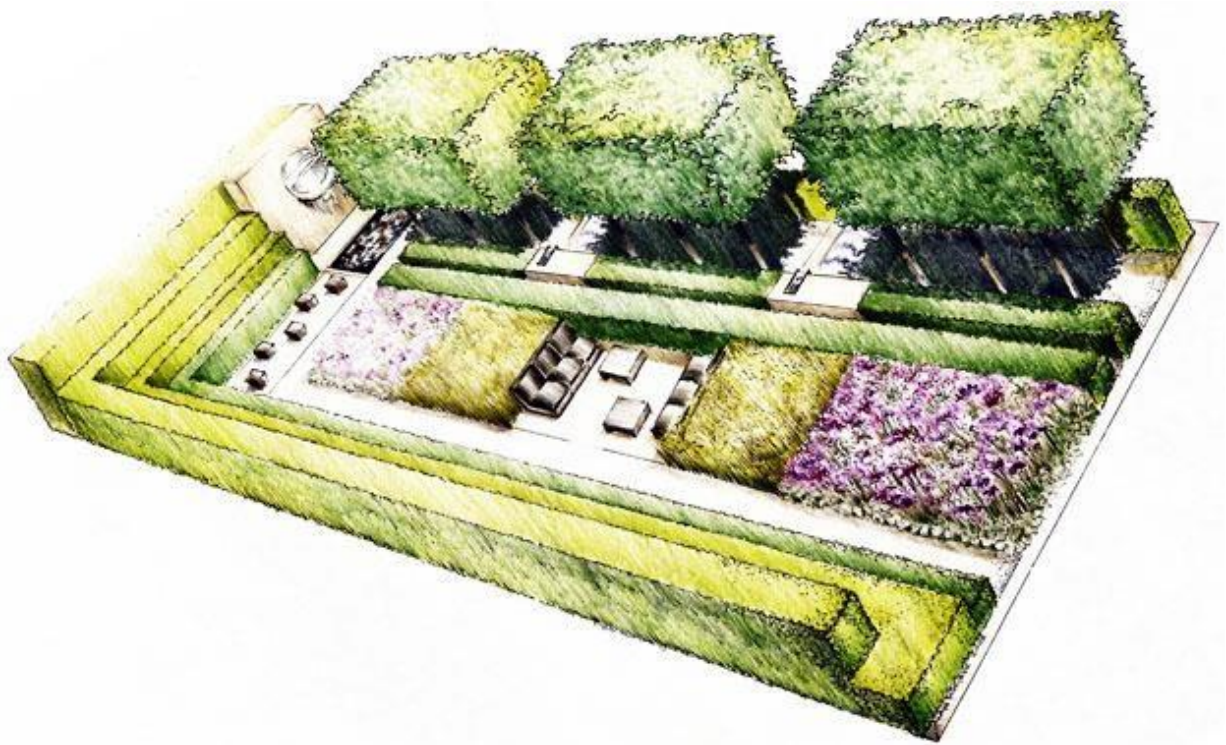


Рисунок 2

Принципы повторений в свою очередь делятся на несколько подвидов:

□ *Простое повторение* – создание схематичного узора при использовании одного и того же набора элементов, которые могут содержать в себе группу геометрических форм, или простых характерных линий и объектов. Такое повторение может показаться слишком скучным, поэтому его можно разнообразить при помощи чередования каким-нибудь небольшим дополнительным элементом на регулярной основе. Также есть другой вариант того, как разнообразить композицию и сделать ее более интересной. Для этого нужно применить прием постепенной модификации объекта или изменение каких-либо его характеристик, например, сделать цветовой градиент или постепенно уменьшать или увеличивать форму объекта.

Повторение может относиться не только к повтору объекта с целью создания узора, но и иногда это может быть ритмичным использованием одного и того же цветового решения или фактуры на протяжении всей площади ландшафтной композиции.

Общий замысел или ландшафтное единство

В ландшафтной композиции принцип единства создается при использовании техники связи набора элементов и функций в единое целое. Данный принцип так же носит название гармония. Основным подходом при поиске общего замысла является подбор подходящей темы, стиля или определенного решения в оформлении территории.

Такие тематические и стилистические композиции ландшафтного дизайна содержат строгий набор различных функций.

Объединения композиционного решения можно добиться при синтезе доминирующих и рецессивных зеленых насаждений или каких-либо малых архитектурных форм. В этом принципе, как и в других, важно соблюдать меру и не делать доминирующий элемент слишком перетягивающим внимание на себя, этот объект должен привлекать и выделяться не за счет своего кричащего вида, а за счет элементов, которые ему сопутствуют и являются поддерживающими композицию в целом. При данном приеме должно сохраняться обобщение, каждый элемент должен вытекать из другого, объекты сменять друг друга не разрывая композиции.

Ключевым правилом принципа ландшафтного единства считается так называемое «правило трех». Суть правила в том, чтобы группировать объекты в группы с нечетным количеством, так как именно такие группы визуально воспринимаются как единая, завершенная композиция. Нечетное количество объектов удобно использовать для устройства перепадов высот.

Самым основным свойством принципа ландшафтного единства является принцип упрощения. Простая композиция не затрудняет восприятие композиции и дает увидеть ее в целом.

Все эти принципы важно уметь комбинировать при работе с ландшафтными проектами, опираясь на факторы местности, аналоги и собственное чувство стиля.



Рисунок 3 Примеры композиции (аналоги Интернет)



Рисунок 4 Примеры композиции (аналоги Интернет)

Глава 2: «Художественное и функциональное решение».

2.1. Варианты художественных решений.

В поиске вариантов художественного решения для спортивного парка в Сургуте был рассмотрен зарубежный опыт, а также работа российских команд.

Рассмотрим проект реконструкции территории одного из старейших стадионов «Динамо». Авторы старались справиться с серьезнейшими задачами: транспортная, ландшафтная, техническая и архитектурная.

Они не просто постарались вернуть современный вид стадиону, но и разработали целый спортивный парк.

С самого начала авторы очень четко расставили приоритеты в разработке проекта: экономическая составляющая проекта; сохранность целостности исторической постройки, включая территорию Петровского парка и периметр старого стадиона; многофункциональность как в части насыщения комплекса дополнительными функциями, так и в плане решения общегородской проблемы с перехватывающими парковками. Основной акцент в работе был сделан на поиск яркого, современного, запоминающегося облика нового здания. Территорию, отведенную под реконструкцию, авторы разделили на две зоны: многофункциональную спортивно-торгово-развлекательную зону вокруг стадиона и зеленую общественную зону, включающую парк и дополнительный участок на месте сносимых сооружений. Последний - авторы превратили в часть парка, используя в качестве покрытия над новыми тренировочными площадками и теннисными кортами «зеленые кровли», сведя видимость архитектурного вторжения в эту часть территории к минимуму. Подземное пространство под тренировочными площадками, а также под стадионом и площадью, отделяющей его от станций метро, авторы отдали под паркинги и, частично, под размещение ТРК. Этот ход позволил существенно увеличить общую площадь комплекса и в то же время полностью сохранить весь периметр стен старого стадиона.

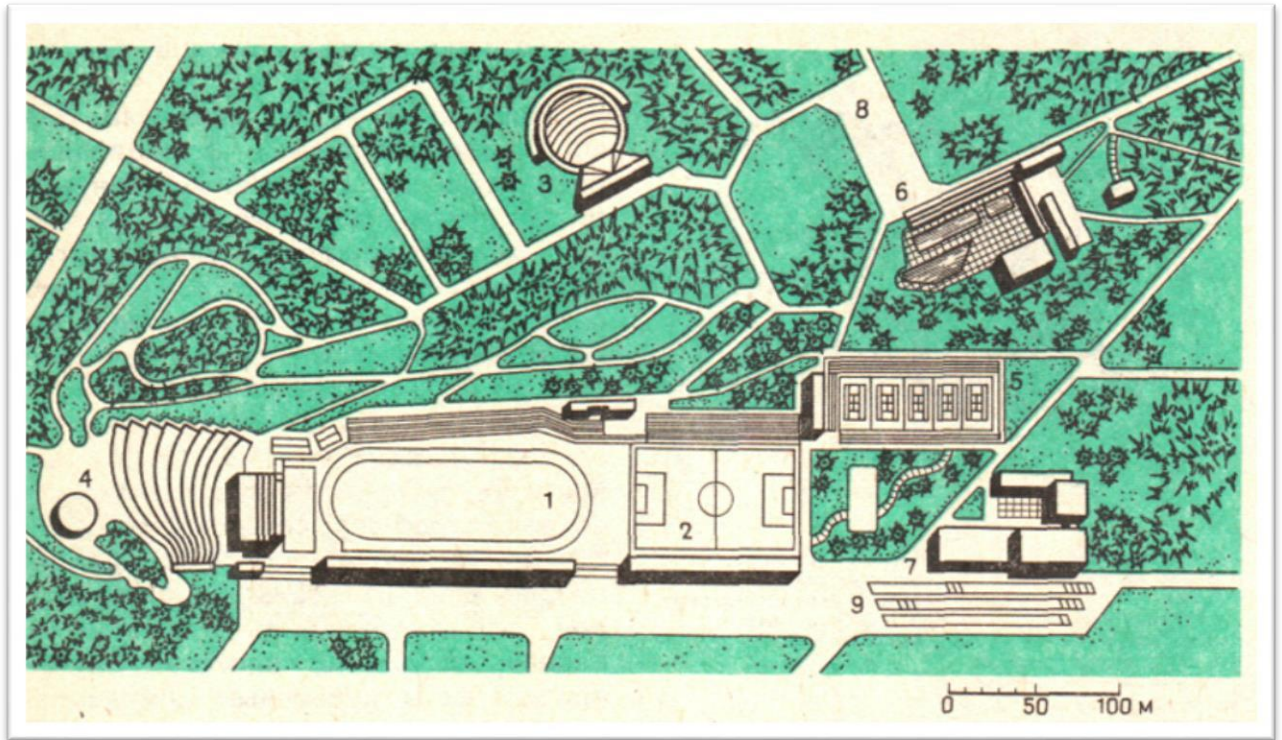


Рисунок 5



Рисунок 6



Рисунок 7



Рисунок 8

2.2. Анализ существующей территории.

Территория под разработку спортивного парка в городе Сургут имеет плоский рельеф, с незначительным углом наклона. Так как Сургут расположен в северной части страны, условия для зеленых насаждений не самые комфортные, исходя из этого территория будет насаждена хвойными породами деревьев с небольшими березовыми островками. Территория открытая и просторная, но вокруг парка предполагается жилая застройка средней этажности, при которой парк приобретет замкнутый характер.

На территории проектируемого парка расположена действующая лыжная база с трассой, выходящей за ее пределы и проходящей вблизи берега реки Обь. Со стороны лыжной базы проходит автомобильная дорога, а за ней еще один озелененный парк Кедровый Луг.



Рисунок 9

2.3.Функционально-планировочное решение.

Парковое пространство проектируемой территории организовывалось в соответствии со всеми нюансами существующего функционирования объекта. Как нам известно, на территории расположен действующий стадион, а так же здания административного назначения. Расположение их в соответствии со стандартами тяготеет к автомагистрали, что позволяет обеспечить незатруднительный подъезд к спортивному объекту.



Рисунок 10

Вдоль этой же магистрали по направлению движения организованы две просторные парковки, находящиеся по обеим сторонам стадиона. У заезда со стороны администрации организованы посадки деревьев, отделяющие проезд к парковке от самой территории парка, для обеспечения визуальной и звуковой взаимоизоляции. На площади в обход стадиона организованы зоны отдыха и пеших прогулок.



Рисунок 11

По другую же сторону спортивного сооружения расположился один из организованных входов, при котором пункт проката инвентаря для занятий физической активностью. Как известно, зимой стадион обретает функцию лыжной базы, и именно из этого входа и находится выезд на лыжную трассу, поэтому пункт проката расположен в самом удобном для посетителей месте.

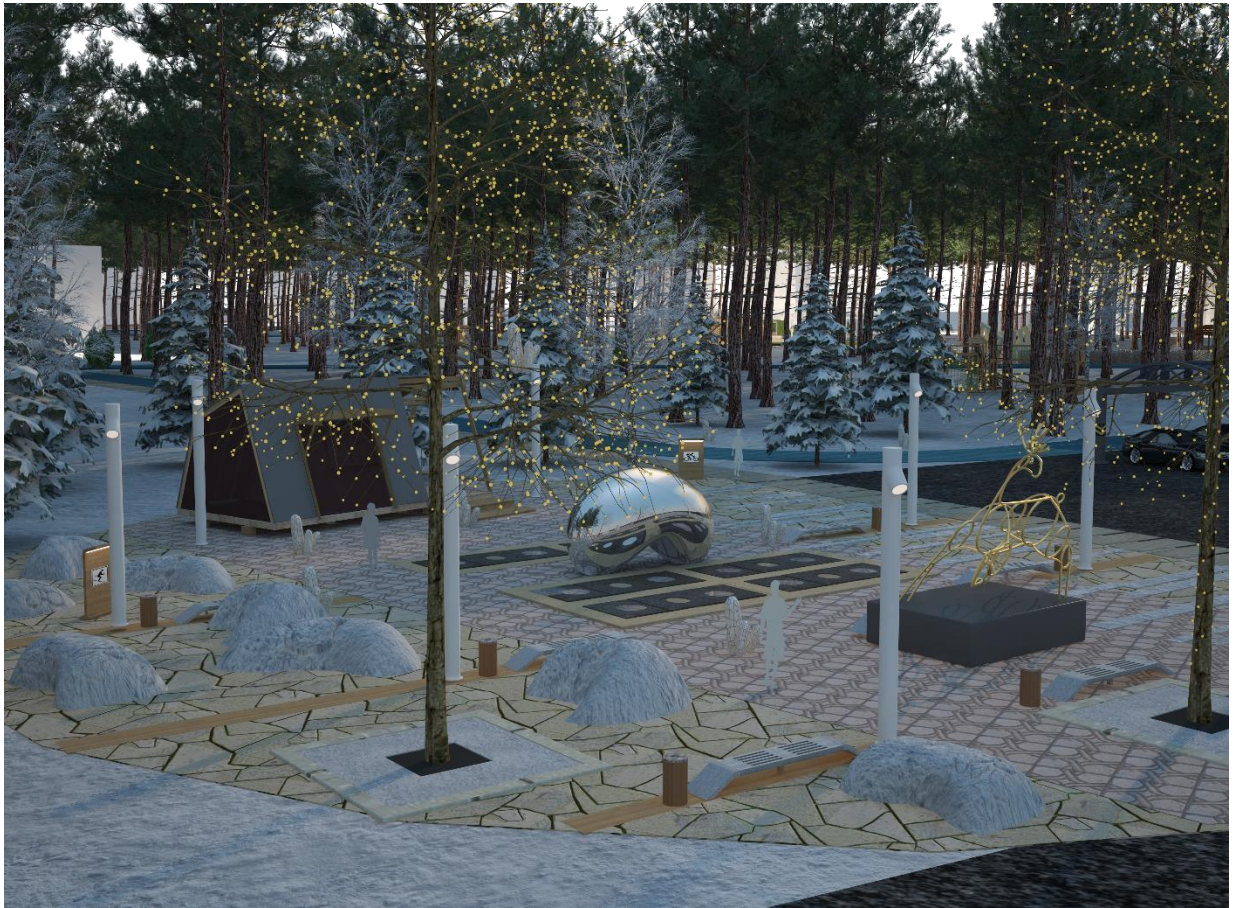


Рисунок 12

Из этих же композиционных точек расходятся системы прогулочных аллей и велосипедные дорожки. Эти аллеи ведут нас мимо расположенных в произвольном порядке детских комплексов к очередным композиционным и функциональным центрам. В них образованы зоны для тихого отдыха, имеется воздушный мост для того чтобы посетители имели возможность разнообразить свой путь и сделать его интересным и увлекательным.



Рисунок 13

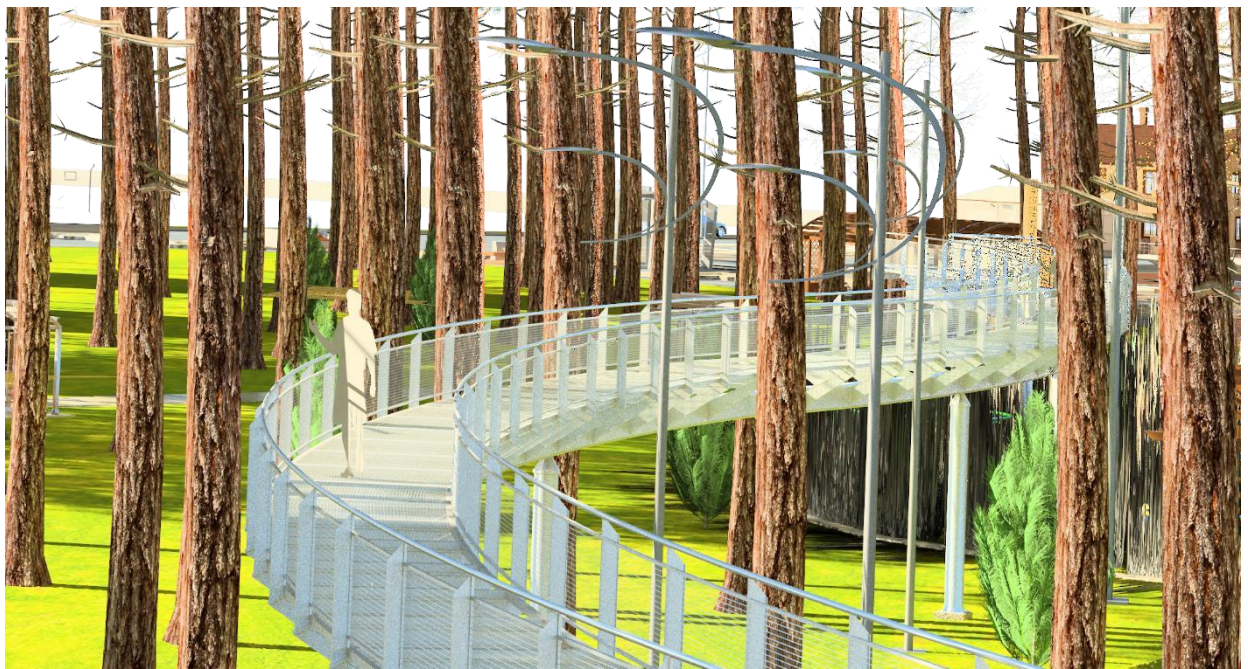


Рисунок 14



Рисунок 15



Рисунок 16

Вход со стороны застройки малой этажности содержит в себе малый форум и зоны для воркаута, такое решение обусловлено тем, что вход находится в удалении от крупного спортивного сооружения, а значит, там царит спокойная атмосфера, повышающая работоспособность. Полагаю что было бы целесообразно установить там оборудование для возможности зарядки гаджетов , а так же провести свободный wi-fi.



Рисунок 17



Рисунок 18

В противоположном входе в парк располагается небольшая зона общепита , расположена она именно там, поскольку со стороны достаточно многоэтажной застройки планируется возможность заезда автомобилей, соответственно имеет смысл располагать кафе там, где загрузка оборудования и продовольствия не составит проблем.



Рисунок 19

Основная площадь парка, несомненно, заполнена лесным массивом и аллеями, так как это необходимо для создания гармоничной среды в спортивном парке.



Рисунок 20



Рисунок 21

2.4. Оборудование, освещение.

Строительство сухого фонтана, как и привычного классического, начинается с устройства чаши. Но чаша плоскостного фонтана находится ниже так называемого нулевого цикла, то есть уровня земли. Эта подземная современная чаша состоит из серии сообщающихся каналов различной глубины, диаметра и протяженности. Все инженерные коммуникации закрыты декоративным решетчатым настилом, создающим современный, динамичный общий вид фонтанного комплекса. Возможен также вариант, при котором подземная чаша фонтана может быть перекрыта гранитными плитами, опирающимися на металлические или бетонные опоры. Специальные встраиваемые фонтанные насадки монтируются в гранитную плиту, максимально перекрывая технологическое отверстие в ней.

Расчет подпорной стенки

На подпорную стену действует давление грунта, поэтому она должна быть спроектирована таким образом, чтобы сопротивляться этому давлению. Если же не обратить внимание на правильный расчет, то есть большая вероятность крена и обрушения грунта вместе со стеной.

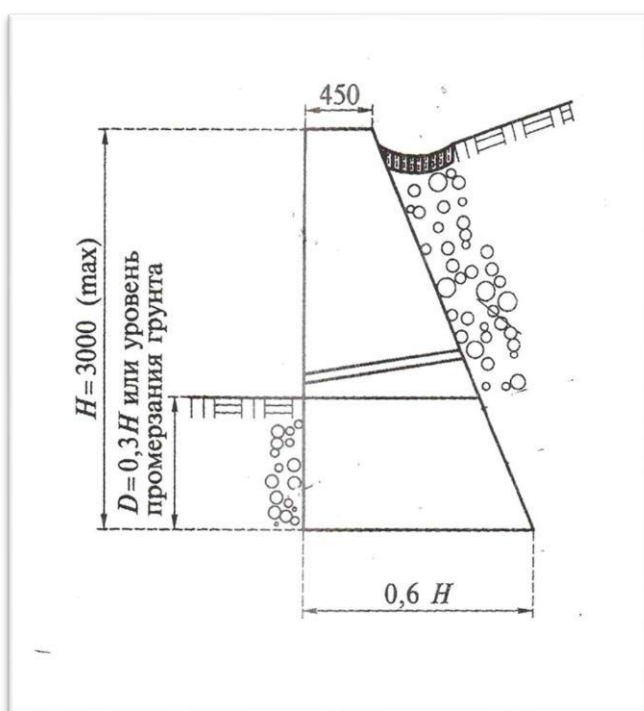


Рисунок 27.

Стенки из бетона очень долговечны, прочны и выдерживают большое давление грунта. Выглядят они не очень презентабельно, однако этот недостаток можно с легкостью обратить в достоинство, если задекорировать бетон удачной облицовкой из кирпича, камня, плитки или других материалов.

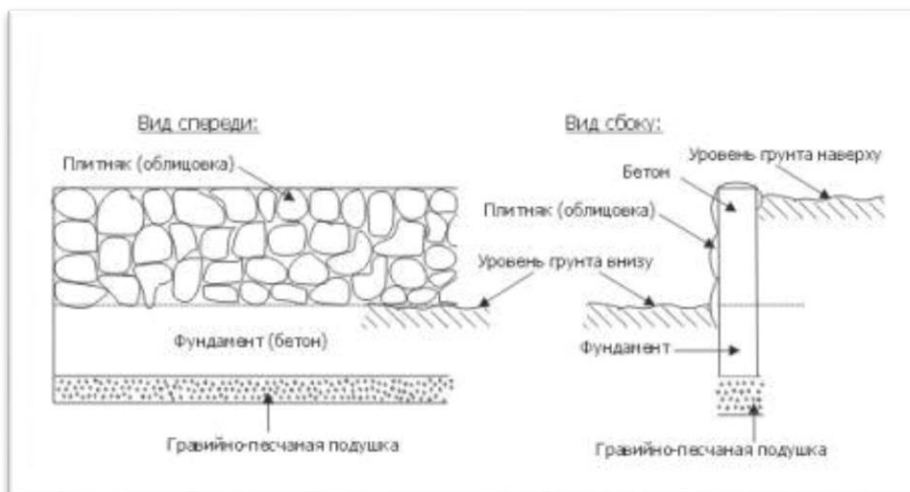


Рисунок 28.

Современный *пешеходный мост* - это сложное строение, которое изготавливается и монтируется из железобетонных или стальных конструкций. Одним из главных преимуществ стальных мостов является возможность перекрывать пролеты большей протяженности (сотни метров), большой срок службы и долговечность. В зависимости от ширины пересекаемого препятствия и архитектурного решения перехода пешеходные мосты имеют один или несколько пролетов с промежуточными опорами.

Известные способы изготовления тонкостенных железобетонных изделий криволинейной формы связаны с весьма сложными в изготовлении конструкциями опалубки или требуют применения гибких поддонов при формировании свежешелюженного бетонного или железобетонного слоя на гибком поддоне.

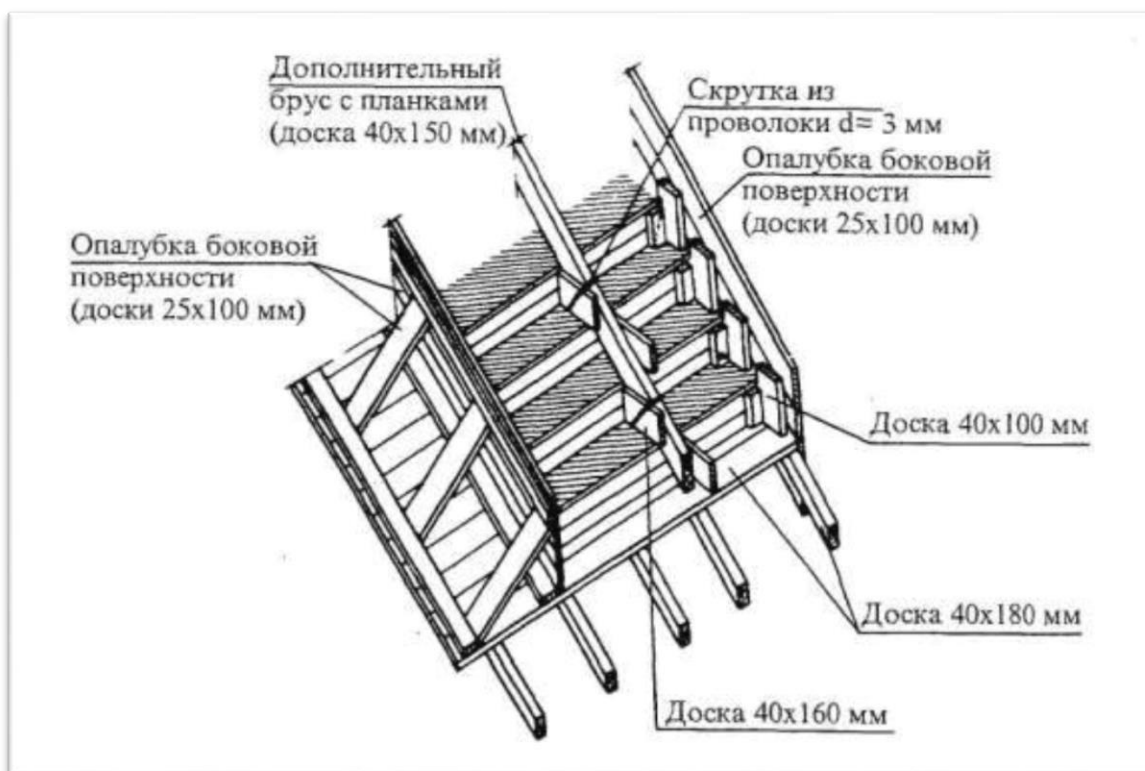


Рисунок 22

1) Городская мебель. В качестве городской мебели применяются:

различные виды скамей отдыха, размещаемые на территории дворов и рекреации; скамей и столов – на площадках для настольных игр.

Установка скамей предусматривается, как правило, на твёрдые виды покрытия или фундамент. На детских площадках скамьи установлены на «мягкое» покрытие из каучуковой крошки. Высота скамей для отдыха взрослого человека от уровня покрытия до плоскости сидения составляет 450 мм. Поверхности скамьи для отдыха выполнены из дерева, с различными видами водостойчивой обработки (пропиткой).

Количество городской мебели размещено в зависимости от функционального назначения территории и количества посетителей на этой территории. На территории использованы скамьи нескольких типов: для детских площадок, для дворовых территорий .

2) Уличное коммунально – бытовое оборудование

Уличное коммунально – бытовое оборудование представлено различными видами мусоросборников – контейнеров и урн.

3) Спортивное оборудование для скейт-площадки

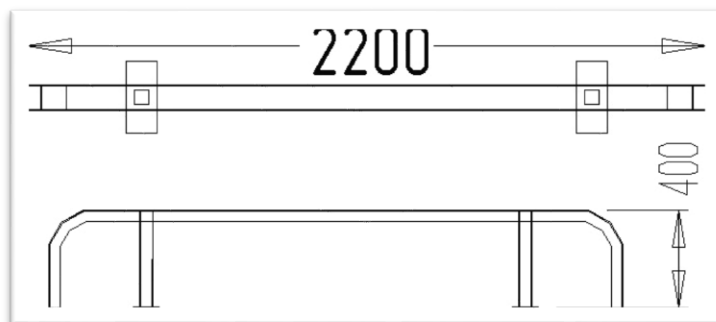


Рисунок 23

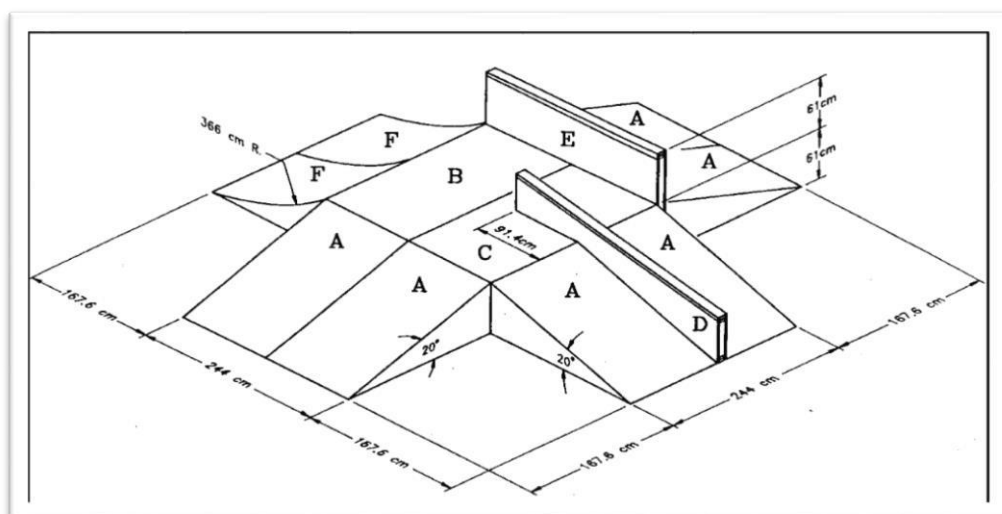


Рисунок 24

Предусмотрены следующие требования к материалу игрового оборудования и условиям его обработки:

- деревянное оборудование выполнено из твёрдых пород дерева со специальной обработкой, имеющей экологический сертификат качества и предотвращающей гниение, усыхание, возгорание, сколы; отполировано, острые углы закруглены;

- металл применяется преимущественно для несущих конструкций оборудования, имеет надёжные соединения и соответствующую обработку (влагостойкая покраска, антикоррозийное покрытие); также применяется металлопластик (не травмирует, не ржавеет, морозоустойчив);

- бетонные и железобетонные элементы оборудования выполнены из бетона марки не ниже 300, морозостойкостью не менее 150, иметь гладкие поверхности;

- оборудование из пластика и полимеров имеет гладкую поверхность и яркую, чистую цветовую гамму окраски, не выцветающую от воздействия климатических факторов.

2.4 Освещение

Уличное освещение - средства искусственного увеличения оптической видимости на улице в темное время суток. Как правило, осуществляется лампами, закреплёнными на мачтах, столбах, путепроводах и других опорах. Лампы включаются в ночное время автоматически, либо вручную из диспетчерского пункта. Уличное освещение делится на функциональное освещение и декоративное.

В проекте используется уличное освещение функциональное – тихая зона; вдоль пешеходного транзита. Декоративное освещение – в качестве декора тихой зоны и для освещения фасада здания.

Декоративное освещение используется:

- для подсветки фасадов зданий;
- входных групп;
- определенных зон в пространстве;
- в качестве вспомогательного для функционального освещения.

Технические приемы архитектурного освещения:

- общее заливающее освещение;
- локальное освещение;

- светящие фасады;
- силуэтное освещение;
- световая графика;
- иллюминационное освещение;
- контурное освещение;
- динамичное цветное освещение;
- ландшафтное освещение;
- комбинированное освещение

Благодаря уличному освещению создается искусственное усиление видимости в ночное время суток. В проекте использованы различные источники освещения, закрепленные на столбах, зданиях и других опорах. Их свет как направленного действия, так и рассеянный. Уличные светильники служат не только для ночной подсветки, но и для создания уникальной атмосферы. Фасадное освещение представляет собой фонари и прожекторы, которые закрепляются на зданиях таким образом, чтобы освещать небольшие участки территории точно, парадный вход, здание и внутренний двор.

Уличное освещение представлено преимущественно установленными на большой высоте фонарями. Их особенность заключается в создании рассеянного потока света.

Виды освещения.

Галогенные – один из видов ламп накаливания, в который добавлен буферный газ (пары галогена), позволяющий лампе работать дольше. Срок службы за счет такой добавки увеличивается в 2-4 раза (2-4 тысячи часов). Их применяют и во внутреннем и в уличном освещении в прожекторах и фонарях.

Металл галогенные лампы

- Этот вид газоразрядных ламп имеет специальные добавки из галогенидов металлов в ртутных парах, это дает возможность откорректировать спектральные характеристики прибора.

- Из-за высокой мощности и светопередачи металл галогенные лампы применяются для освещения открытых пространств большой площади, архитектурной подсветки, спортивного освещения и сценической подсветки.

- Такие лампы бывают одноцокольные, мощность которых колеблется в пределах от 125 до 2000 Вт, и софитные с мощностью 70-150 Вт.

- Свет этих ламп ближе к дневному и не имеет примеси голубого цвета. Со временем они способны изменять цветовые характеристики через некоторое время работы. Металл галогенные лампы стали занимать место ртутных аналогов, благодаря их цветовой температуре.

Дождевая (ливневая) канализация — система канализации, предназначенная для организованного и достаточно быстрого отвода выпавших на территории города или промышленного предприятия атмосферных осадков или талых вод.

Одним из основных разделов инженерной подготовки территории является вертикальная планировка, в задачи которой входят


- обеспечение поверхностного стока дождевых и талых вод на проектируемом объекте и отведение их в закрытую водосточную сеть и естественные водоемы;


- благоустройство территории с приданием спланированной поверхности требуемых уклонов и архитектурно-композиционной выразительности


В проекте использована встроенная в опоры (колонны) система ливневой канализации.

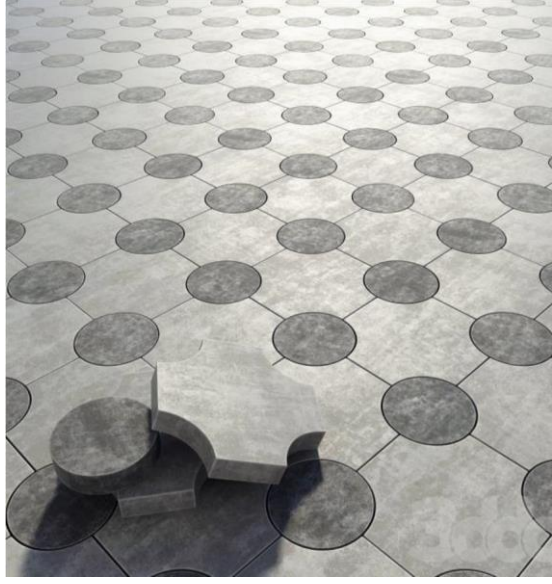
2.5 Парковое пространство в г. Сургут. Подбор оборудования.

| № | Описание | Иллюстрация | Размер | Применение |
|-----|------------------------------|---|--------------------|--|
| 1.1 | Места для сидений |  | 1,5*0,5*0,4 (м) | Могут располагаться на всей территории парка с интервалом в 2-5 м, т.к. площадь парка очень велика, мест для сидений должно быть много, для того, чтобы у пешехода была возможность отдохнуть. |
| 1.2 | Места для сидений с навесами |  | 1,5*0,5*0,4 (м) | Могут располагаться вблизи площадей, торговых, развлекательных заведений. И других незатененных пространств. |

| | | | | |
|-----|-------------------|---|--|--|
| 1.3 | Места для сидений |  | <p>Радиус тумбы для растений: 635m</p> <p>Радиус скамеек: 250m</p> | <p>Могут располагаться на всей территории парка с определенным интервалом.</p> |
|-----|-------------------|---|--|--|


| | | | |
|-----|---------|--|---|
| 2.1 | Мощение |  | <p>Такой тип мощения может применяться на любых озелененных участках с целью разнообразить и «оживить» ландшафт среды, сделать более плавных переход от озеленения к мощению.</p> |
|-----|---------|--|---|




| | | | |
|-----|---------|---|---|
| 2.2 | Мощение |  | <p>Такой тип мощения может применяться на любых озелененных участках с целью разнообразить и «оживить» ландшафт среды, сделать более плавных переход от озеленения к мощению.</p> |
|-----|---------|---|---|

| | | | | |
|-----|---------|---|-------|---|
| 2.3 | Мощение |  | 40*40 | <p>Может применяться на всей пешеходной части парка, являться основным типом мощения территории, за исключением определенных небольших участков</p> |
|-----|---------|---|-------|---|

| | | | | |
|-----|---------|--|------------------|---|
| 2.4 | Мощение |  | Материал: дерево | <p>Может применяться для выделения несущих какое – либо функциональное значение объектов от общей территории.</p> |
|-----|---------|--|------------------|---|


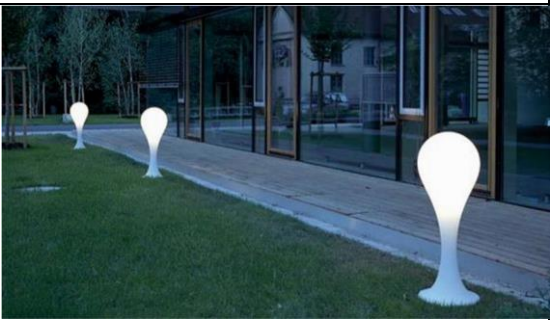


| | | | | |
|-----|----------------------|--|------------|--|
| 3.1 | Игровое пространство |   | 5*5 (м) | <p>Может располагаться в небольших, озелененных частях парка. Желательна густая растительность, т.к. незначительное затемненное пространство. Такой тип подходит для дошкольников.</p> |
|-----|----------------------|--|------------|--|

| | | | | |
|-----|----------------------|---|--------------|---|
| 3.2 | Игровое пространство |  | 15*10 (м) | <p>Может располагаться на больших озелененных частях парка, т.к. имеет значительный масштаб. Подходит для детей среднешкольного возраста.</p> |
|-----|----------------------|---|--------------|---|

| | | | |
|-----|--------------------|---|---|
| 4.1 | Заведения общепита |  | <p>Для привлечения людей и их комфортному пребыванию, на территории парка необходимо разместить кафе, бары, рестораны, небольшие павильоны с напитками и фаст-фудом. Они могут располагаться на больших открытых площадках.</p> |
| 4.2 | |  | <p>Для привлечения людей и их комфортному пребыванию, на территории парка необходимо разместить кафе, бары, рестораны, небольшие павильоны с напитками и фаст-фудом. Они могут располагаться на больших открытых площадках.</p> |
| 4.3 | | | <p>Для привлечения людей и их комфортному пребыванию, на территории парка необходимо разместить кафе, бары, рестораны,</p> |
| | |  | <p>небольшие павильоны с напитками и фаст-фудом. Они могут располагаться на больших открытых площадках.</p> |

| | | | |
|-----|--------------------------|--|--|
| 5.1 | Выставочное пространство |  | <p>Культурно-развлекательные заведения привлекут посетителей разных возрастов, поэтому они так же необходимы парковой территории. Например, музеями, выставочными пространствами и т.д. Расположить их желательно рядом с основными массами людей, т.е. вблизи фудкорттов и магазинов.</p> |
| 5.2 | |  | <p>Культурно-развлекательные заведения привлекут посетителей разных возрастов, поэтому они так же необходимы парковой территории. Например, музеями, выставочными пространствами и т.д. Расположить их желательно рядом с основными массами людей, т.е. вблизи фудкорттов и магазинов.</p> |

| | | | |
|-----|------------------|---|--|
| 5.3 | |  | <p>Культурно-развлекательные заведения привлекут посетителей разных возрастов, поэтому они так же необходимы парковой территории. Например, музеями, выставочными пространствами и т.д. Расположить их желательно рядом с основными массами людей т.е. вблизи фудкортов и магазинов.</p> |
| 6.1 | Фасады магазинов |  | <p>Продажа одежды, сувениров, продуктов.</p> <p>Для совершения подобного рода экспресс-покупок расположение желательно в местах, которые легко заметить..</p> |
| 6.2 | |  | <p>Продажа одежды, сувениров, продуктов.</p> <p>Для совершения подобного рода экспресс-покупок расположение желательно в местах, которые легко заметить</p> |

| | | | | |
|-----|---|---|---------|--|
| 6.3 | |  | | <p>Продажа одежды, сувениров, продуктов.</p> <p>Для совершения подобного рода экспресс-покупок расположение желательно в местах , которые легко заметить</p> |
| 7.1 | Ночное освещение с озеленением и мощением |  | 30*90 | Располагается вдоль тротуаров и площадок. |
| 7.2 | Вариант игрового пространства |  | 6*6м | |
| 7.3 | Вариант уличного кафе |  | 20*12 м | |

2.6 Экологические решения.

Парковые пространства следует проектировать таким образом, чтобы создать экологическую систему, при которой природные ресурсы ландшафта были бы максимально использованы.

Экологические решения должны быть охарактеризованы в первую очередь пользой для создания здоровой среды. Поскольку за последнее время природный ресурс в городской среде все чаще исключается нужно всеми доступными способами стараться вернуть городу экологичность.

Одним из доступных и наиболее подходящих именно данному проекту вариантов восстановления экологического баланса является максимальное поддержание естественного ландшафта территории. Это отличный вариант в именно этом проекте, так как на проектируемой территории находится большая озелененная территория. В данном проекте требуется внедрить в природную среду пространства для активного отдыха человека. Таким образом, концепция заключается в соединении естественной природной среды с городским пространством.

2.7 Экономические решения.

Для актуализации проектируемого ландшафтного пространства стоит учесть некоторые условия, влияющие на экономические перспективы данной среды:

- об эффективности можно говорить только в том случае, когда оказываемые услуги и их социальная значимость при новом использовании территории существенно выше, чем в настоящее время.

- экономическая эффективность нового использования территорий будет значительно выше, чем до создания среды, так как ранее на огромной озелененной естественным путем территории располагалась лишь лыжная база, привлекавшая только узкий круг населения.

- новое использование городских освобождаемых территорий имеет долговременную стратегическую перспективу и не зависит от кратковременных субъективных интересов, как это происходит до реализации.

- большое скопление объектов, интересующих широкие массы людей всех возрастов (объекты торговли, досуга, культуры, спорта) на ограниченном пространстве открывает горизонты для реализации целостного паркового городского пространства.

Заключение

В ходе проектирования были решены поставленные задачи, а именно:

- проанализирован отечественный и зарубежный опыт в художественном и функциональном проектировании спортивных парков;
- создан целостный художественный образ идеальной среды для взрослых и детей;
- разработано образно-композиционное решение каждой из зон: доминанты, акценты, периферийные и связующие элементы.
- пересмотрены принципы функционального зонирования паркового пространства

Актуальность темы дипломного проекта обусловлена кризисной ситуацией в развитии спортивных парковых территорий в условиях жилой застройки, потерей ориентиров в организации спортивного досуга в черте города.

Список литературы и используемых материалов

1. Фиелл Шарлотта и Питер. Энциклопедия дизайна. Серия Icons. М.: Taschen, АСТ Астрель, 2008.
2. <http://www.bibliotekar.ru/spravochnik-49/14.htm>
3. <http://landscape.totalarch.com/node/43>
4. <http://archvestnik.ru/node/2224>
5. Википедия
6. Глазычев, В. Дизайн как он есть – М.: Европа, 2006.
7. Дизайн. Иллюстрированный словарь-справочник // Г. Б. Минервин, В. Т. Шимко, А. В. Ефимов. – М.: Архитектура-С, 2004.
8. <http://www.landshaft4u.ru/articles/osnovy-i-principy-landshaftnogoproektirovaniya.html>.
9. <http://landscape.totalarch.com/node/43>
10. Медведев В.Ю. Сущность дизайна. – СПб.: СПГУТД, 2009.
11. Папанек В. Дизайн для реального мира. – М. : Издатель Д. Аронов, 2008.

Организация парковой среды в городе Сургут

