

МИНИСТЕРСТВО ОБРАЗОВАНИЯ И НАУКИ РОССИЙСКОЙ ФЕДЕРАЦИИ

Федеральное государственное бюджетное образовательное учреждение
высшего профессионального образования
«Пензенский государственный университет
архитектуры и строительства»

Н.В. Корягина, М.С. Терёшкина

**НАРОДНО-ХУДОЖЕСТВЕННЫЙ ПРОМЫСЕЛ
КАК ИНСТРУМЕНТ
СОЦИАЛЬНО-ЭКОНОМИЧЕСКОГО РАЗВИТИЯ
СЕЛЬСКИХ ТЕРРИТОРИЙ**

Пенза 2013

УДК 332(075)
ББК 65.9(2)32-5
К70

Рецензенты: доктор экономических наук, профессор кафедры «Экспертиза и управление недвижимостью» С.А. Баронин (ПГУАС); доктор экономических наук, профессор кафедры «Маркетинг, коммерция и сфера обслуживания» Л.Н. Симеркова (ПГУ)

Корягина Н.В.

К70 Народно-художественный промысел как инструмент социально-экономического развития сельских территорий: моногр. / Н.В. Корягина, М.С. Терёшкина. – Пенза: ПГУАС, 2013. – 124 с.
ISBN 978-5-9282-0844-8

Рассмотрены вопросы формирования эффективной системы управления земельными ресурсами сельских населенных пунктов.

Монография подготовлена на кафедре «Кадастр недвижимости и право» и предназначена для использования студентами очного отделения, обучающимися по направлению 120700 «Землеустройство и кадастры», при самостоятельной подготовке к лекционным и семинарским занятиям.

ISBN 978-5-9282-0844-8

© Пензенский государственный университет
архитектуры и строительства, 2013
© Корягина Н.В., Терёшкина М.С., 2013

ПРЕДИСЛОВИЕ

На сегодняшний день формирование в России системы управления земельными ресурсами сельских населенных пунктов влечет за собой принятие эффективных управленческих решений по рациональному использованию данных территорий, а также социально-экономическое развитие сельской местности.

В монографии рассмотрен вопрос организации народного промысла как экономической категории, которая может стать одним из эффективных инструментов устойчивого развития сельских территорий.

В первом разделе приведены основные понятия и функции управления сельскими территориями, определены проблемы устойчивого развития сельских территорий, роль социально-экономической организации народных художественных промыслов.

Второй раздел монографии содержит анализ состояния народного художественного промысла в Пензенской области. Рассмотрены организационно-экономический механизм управления сельскими территориями, вопросы государственной поддержки развития народных промыслов.

Определение эффективности деятельности предприятий народных художественных промыслов – одна из главных задач в управлении объектами недвижимости, которая нашла свое отражение в третьем разделе монографии на примере предприятий Пензенской области.

Четвертый раздел посвящен вопросам нормативно-правового регулирования развития сельских территорий и организации народных художественных промыслов.

В заключительной части – приложениях – приведены иллюстрации, которые наглядно показывают предприятия народно-художественных промыслов на территории Пензенской области.

ВВЕДЕНИЕ

В российском обществе осознана необходимость целенаправленного и комплексной организации сельских территорий, так как они служат источником незаменимых общественных благ, выполняют множество важнейших функций – производственную, экологическую, рекреационную, социально-демографическую, культурную, политическую и др. – и являются одним из основополагающих факторов устойчивого и диверсифицированного развития России.

Одной из важнейших стратегических целей государственной политики является формирование системы управления сельскими территориями, обеспечивающих их эффективное использование.

На сегодняшний день стабильное социально-экономическое развитие сельских территорий направлено на достижение полной занятости сельского населения и повышение уровня его жизни, а также рациональное использование земель [20].

В сельской местности имеются многие виды ресурсов и условия, позволяющие местным жителям осуществлять разнообразные виды деятельности. Состав и количество видов этой деятельности могут существенно варьироваться в зависимости от природно-экономических особенностей территорий и ряда других факторов [57].

В данной монографии рассматривается народный художественный промысел как экономическая категория, которая может стать одним из эффективных инструментов устойчивого развития сельских территорий.

1. ТЕОРЕТИЧЕСКИЕ АСПЕКТЫ УПРАВЛЕНИЯ РАЗВИТИЕМ СЕЛЬСКИХ ТЕРРИТОРИЙ

1.1. Сельские территории: понятие, функции, развитие

Сельские территории России обладают мощным природным, демографическим, экономическим и историко-культурным потенциалом, который при более полном, рациональном и эффективном использовании может обеспечить устойчивое многоотраслевое развитие, полную занятость, высокие уровень и качество жизни сельского населения.

Создание условий устойчивого развития сельских территорий является одной из важнейших стратегических целей государственной политики, обеспечивающей эффективное использование имеющегося потенциала экономики страны [36].

Определение сельских территорий сформулировано в документах Всемирной торговой организации (ВТО), согласно которым к сельским территориям может быть отнесена местность вне зоны больших городов, где экономика базируется на традиционных для сельского населения занятиях, местных производствах, на использовании природных ресурсов.

Также определение сельских территорий дается в статье 2 Федерального Закона от 6 октября 2003 г. № 131-ФЗ «Об общих принципах организации местного самоуправления в Российской Федерации», согласно которому, сельская территория (сельская местность) – территория вне границ городских поселений, включающая территорию сельских поселений и межселенную территорию.

В соответствии со статьей 2 вышеуказанного Федерального Закона, сельское поселение – один или несколько объединенных общей территорией сельских населенных пунктов (поселков, сел, станиц, деревень, хуторов, кишлаков, аулов и других сельских населенных пунктов), в которых местное самоуправление осуществляется или непосредственно и (или) через выборные и иные органы местного самоуправления, а межселенная территория – территория, находящаяся вне границ поселений, т.е. территория в составе муниципального района, не включенная в состав территорий городских и сельских поселений [12].

В России сельские территории занимают 11,4 млн квадратных километров (2/3 общей площади), а в Пензенской области примерно 30,4 тыс. квадратных километров, что составляет 70,3 % от общей площади (табл. 1). Последняя Всероссийская перепись населения выявила

суровые факты. Оказалось, что в нашей стране имеется 13086, а в области – 73 сельских населенных пункта, в которых нет ни одного жителя. Количество сел и деревень, где проживает 100 и менее человек, еще больше: в России их – 34003, а в Пензенской области – 641 [33].

Т а б л и ц а 1

Характеристика сельских территорий

Показатели	Российская Федерация, 2010 г.	Пензенская область, 2010 г.
Площадь сельских территорий, тыс. км ²	11400	30,4
Численность сельского населения, тыс. чел.	37600	456,2
Количество населенных пунктов	155289	1419
Количество сельских администраций	24373	376

Статистические данные также свидетельствуют о снижении численности населения в сельских территориях (табл. 2).

Т а б л и ц а 2

Демографические тенденции сельских территорий

Показатели	1995 г.		2000 г.		2005 г.		2007 г.		2009 г.		2010 г.		2010 г. в % к 1995 г.	
	РФ	ПО	РФ	ПО	РФ	ПО	РФ	ПО	РФ	ПО	РФ	ПО	РФ	ПО
Численность постоянного сельского населения, тыс. чел.	40 138,2	562	39 470,6	531	38 754,9	489	38 442,6	473	38 213,6	462	37 600	456,2	93,7	81,2

Анализ табл. 2 показывает, что численность населения на селе в 2010 году, по сравнению с 1995 годом по России снизилась на 2,5 млн чел. (6,3 %), а по Пензенской области – на 105 тыс. чел. (18,8 %) [33].

Село как социально-территориальная подсистема общества выполняет ряд важнейших общенациональных функций:

– **производственную** – удовлетворение потребностей общества в продовольствии и сырье для промышленности, продукции лесного, охотничье-промыслового и рыбного хозяйства, другой несельскохозяйственной продукции;

– **демографическую** – пополнение демографического потенциала страны;

– **трудоресурсную** – обеспечение города рабочей силой, мигрировавшей из села и, прежде всего, на рабочих местах, не востребованных горожанами; использование на городских предприятиях трудоспособного сельского населения, проживающего в пригородах; привлечение трудоспособного сельского населения для работы на размещаемых в сельской местности городскими хозяйствующими субъектами предприятиями (филиалах);

– **социально-культурную** – воспроизводство историко-культурных ценностей, сохранение и развитие традиционной культуры народов Российской Федерации;

– **природоохранную** – поддержание экологического равновесия на всей территории страны, сохранение, восстановление и улучшение потенциала живой природы – почвы, воды, растительности, атмосферы, сохранение природных и культурных ландшафтов, содержание заповедников, заказников, национальных парков;

– **рекреационную и агрорекреационную** – размещение в сельской местности учреждений отдыха, оздоровления и туризма, дач и садово-огородных участков горожан, другие формы отдыха на природе, предоставление в пользование рекреационным учреждениям и отдельным гражданам в период отдыха объектов сельской социальной и инженерной инфраструктуры;

– **жилищную** – размещение на сельских территориях жилых домов граждан, имеющих доходное занятие в городе, предоставление им в пользование объектов сельской социальной и инженерной инфраструктуры;

– **пространственно-коммуникационную** – размещение и обслуживание дорог, линий электропередач, связи, водопроводов и других инженерных коммуникаций;

– **социального контроля над территорией** – содействие органам государственной власти и местного самоуправления в обеспечении общественного порядка и безопасности на малолюдных территориях и в

поселениях, охране пограничных зон, недр, земельных, водных и лесных ресурсов, флоры и фауны.

Выполнение селом указанных функций – важнейшее условие успешного социально-экономического развития страны [20].

Одним из основных направлений повышения устойчивости развития сельских территорий является диверсификация сельской экономики и технологическое обновление ее отраслей. В условиях резкого обострения демографической и трудовых ресурсов ситуации переход от существующей неэффективной отраслевой и территориальной структуры сельской экономики к новой социально и инновационно-ориентированной модели развития приобретает характер императива.

Должны быть разработаны меры по поэтапному переходу от преимущественно монофункциональной модели сельской экономики к полифункциональной и диверсифицированной. Это предполагает создание в сельских районах максимально возможного набора разнообразных хозяйственных форм и видов деятельности, удовлетворяющих потребности населения в сфере занятости.

Приоритетными мерами в области политики развития сельских территорий, занятости населения и регулирования рынка труда на селе являются:

- восстановление и поддержание занятости населения, а также создание новых рабочих мест в сельскохозяйственных организациях, обеспечивающих переход агропромышленного производства на модернизированные трудосберегающие инновационные технологии и индустриальные формы ведения хозяйства;

- поддержка эффективной занятости в сфере малого и среднего сельскохозяйственного предпринимательства, потребительской кооперации, включая крестьянские (фермерские) хозяйства и товарные личные подсобные хозяйства;

- наращивание и модернизация рабочих мест в социальной сфере, на объектах инфраструктуры агропродовольственного рынка (хранение, транспортировка, сбыт сельскохозяйственной продукции), в сельском строительстве и жилищно-коммунальном хозяйстве, на объектах транспортной и энергетической инфраструктуры;

- стимулирование увеличения рабочих мест и создание льготных условий для их развития в несельскохозяйственных сферах деятельности во всех возможных организационных формах, особенно в сфере рекреационной и природоохранной деятельности, агро- и экологическом туризме, сельском гостиничном бизнесе, подсобных промыш-

ленных предприятиях и народных промыслах (ремеслах), лесопромышленном, водохозяйственном и строительном комплексах, промышленности местных строительных материалов;

– повышение эффективности самозанятости и использования форм семейной занятости в личных подсобных хозяйствах потребительского типа, особенно в районах, где сельскохозяйственные организации прекратили свою деятельность, путем кооперирования хозяйств населения между собой, с крестьянскими (фермерскими) хозяйствами, перерабатывающими и обслуживающими производствами;

– содействие созданию новых рабочих мест, в том числе на основе госзаказа, в депрессивных сельских районах с высоким уровнем безработицы.

Достижение поставленных задач предусматривает:

– развитие системы мониторинга и управления кадровым обеспечением отраслей сельской экономики Российской Федерации на основе организации регулярных мониторинговых исследований их кадрового потенциала, создания электронной системы взаимодействия профессиональных образовательных учреждений и работодателей, совершенствования целевой контрактной подготовки специалистов с высшим и средним профессиональным образованием;

– совершенствование содержания и технологий системы непрерывного профессионального образования на основе внедрения информационных и инфокоммуникационных технологий, формирования и развития инновационных образовательно-научно-производственных структур, обеспечивающих повышение практической значимости и качества подготовки кадров;

– развитие ресурсных центров по подготовке кадров для сельской местности в образовательных учреждениях – победителях приоритетного национального проекта «Образование»;

– принятие мер для обеспечения функционирования учебных хозяйств образовательных учреждений начального профессионального, среднего профессионального и высшего профессионального образования;

– укрепление и модернизация материально-технической базы и инфраструктуры образовательных учреждений начального, среднего и высшего профессионального образования с целью обеспечения квалифицированными рабочими кадрами и специалистами организаций АПК и социальной сферы села;

– стимулирование закрепления молодых специалистов, трудоустраивающихся в сельской местности, на основе субсидирования субъектов Российской Федерации, выделяющих средства для оказания единовременной материальной помощи молодым специалистам на переезд к месту работы, обустройство и хозяйственное обзаведение, предоставления субсидированных кредитов организациям – работодателям на строительство жилья для молодых специалистов [20].

Формирование новой политики занятости населения и рынка труда требует новых методологических подходов к решению проблемы, учитывающих общенациональный и региональный ее аспекты.

1.2. Определение проблем и основ устойчивого развития сельских территорий в России

Формирование идеи устойчивого развития сельских территорий для России воплотилось в 1996 г. в Концепцию ее перехода к устойчивому развитию, а в целях определения ключевых проблем и разработки мер, направленных на развитие сельских территорий, в 2010 г. была принята Концепция устойчивого развития сельских территорий на период до 2020 года.

Согласно данной Концепции, устойчивое развитие сельских территорий – это стабильное развитие сельского сообщества, обеспечивающее выполнение им его народно-хозяйственных функций, расширенное воспроизводство населения, рост уровня и улучшение качества его жизни, а также поддержание экологического равновесия в биосфере [3].

Современная социально-экономическая ситуация в России на селе характеризуется накопившимися проблемами, препятствующими его переходу к устойчивому развитию.

Обострение проблем развития сельских территорий вызвано действием комплекса внутренних и внешних факторов, проявляющихся на всех стадиях общественного воспроизводственного процесса [56].

Итак, многообразие факторов, оказывающих влияние на устойчивость сельскохозяйственных территорий, делится на две группы: внутренние и внешние (рис. 1).

Эти факторы могут либо благоприятно влиять на устойчивое развитие муниципальных образований, либо препятствовать ему.



Рис. 1. Факторы, влияющие на устойчивое развитие сельских территорий

Переход к устойчивому социально-экономическому развитию должен в первую очередь начинаться на уровне государственной власти. Особое внимание имеют факторы, связанные с общей политической, макроэкономической и социальной стратегией государства. Благополучие развития каждого муниципального образования зависит:

- от приоритетов экономического развития всей страны и роли в них продовольственной безопасности;
- уровня развития рыночных институтов: кредитной, налоговой, бюджетной, ценовой политики;
- поддержки российских производителей и в целом сельского хозяйства страны;
- развития законодательной базы.

Сложившийся деформированный российский экономический механизм не способствует развитию села. Ценовой диспаритет, нарушение правил добросовестной рыночной конкуренции, интенсивное перекачивание за рубеж истощающихся природных ресурсов – все это приводит к ухудшению состояния аграрного сектора экономики [28].

Минимальная поддержка государства сельхозпроизводителей, бюджетная и налоговая вертикаль, противоречащая идее местной автономии и препятствующая ее реализации, привели к тому, что снижается потенциал основных фондов, трудовых ресурсов, земли, что отрицательно влияет на конкурентоспособность отечественной продукции.

Социальная политика государства также не направлена на повышение качества жизни населения – общая ненадежная социальная защищенность населения, низкий уровень заработной платы и пенсий, алкоголизм, коррупция углубляют проблемы перехода к устойчивому развитию села.

Устойчивое развитие сельской территории во многом зависит от региональной специфики: отраслевой специализации, инфраструктуры, финансовой устойчивости региона. Богатые ресурсами регионы оказывают помощь сельским территориям, в том числе и финансовую. Агропромышленные регионы в основном дотационные, не обладают достаточной финансовой базой, необходимой для достойной поддержки села.

Природно-климатический фактор очень важен для аграрных регионов. В сельском хозяйстве главные факторы производства – земля, природно-климатические условия, наличие сырьевых ресурсов. От них зависит инвестиционная привлекательность территории, конкуренто-

способность сельскохозяйственного производства, развитие туристско-рекреационных зон и народных промыслов.

Важное место занимают внутренние факторы, действие которых проявляется достаточно остро на муниципальном уровне, где непосредственно осуществляется сельскохозяйственное производство, формируются условия развития сельских территорий и закладывается основа продовольственной безопасности страны.

Главным внутренним фактором является повышение конкурентоспособности сельской территории и ее аграрного сектора как одного из главных условий повышения качества жизни населения. Необходимо развивать приоритетные отрасли экономики, усиливать диверсификацию социальной направленности экономической деятельности села, содействовать развитию малого бизнеса, фермерских и личных подсобных хозяйств.

Если объемы производства растут и обеспечивают некий достаточный уровень доходов населения, то растут и налоги вышестоящего и собственного бюджета.

Кроме того, увеличение прибыльности производства ведет к росту инвестиционных ресурсов, достаточных для модернизации и расширения производства. Устойчивое развитие сельских территорий предполагает повышение качества жизни населения через обеспечение сельских жителей базовыми социальными услугами. А это, прежде всего, увеличение доходов населения, уменьшение безработных, сокращение миграции, увеличение рождаемости, повышение доступности и качества медицинских и образовательных услуг.

Любые преобразования на сельской территории невозможны без слаженной, эффективной управленческой команды. Сегодня муниципальные образования нуждаются в управленческих кадрах нового стиля мышления, владеющих не только знаниями, но и навыками, необходимыми для выработки стратегии развития территории, управления финансовыми ресурсами, разбирающихся в проблемах управления собственностью, землей, знающие рыночную экономику.

Большая роль в создании эффективной системы органов местного самоуправления отводится реформе местного самоуправления, вступившей в полную силу с 1 января 2009 г. В соответствии с ней органам местного самоуправления переданы функции социально-экономического развития территории, ранее выполнявшиеся государством. Эти функции касаются проблем содействия организации экономической и социальной жизни на местах: содержание муниципального жилья,

школ, больниц, жилищно-коммунального хозяйства, дорог, местного транспорта, соблюдение общественного порядка, решение проблем трудоустройства, быта и др. [46].

Пензенская область – один из регионов, где проблемы устойчивого развития сельских территорий очень актуальны. Здесь насчитывается 430 муниципальных образований, 376 (87,5 %) из которых – сельские поселения, и от их развития во многом зависит экономика области в целом [54].

Сегодня перед органами местного самоуправления стоит множество сложных проблем. Выявить их помог социологический опрос, проведенный в 2010 году. Участниками выступили главы городских и сельских поселений, главы местной администрации городских и сельских поселений, председатели представительных органов городских и сельских поселений и иные должностные лица.

В качестве главной причины, препятствующей исполнению органами местного самоуправления своих полномочий в полном объеме, подавляющее большинство управленцев называют недостаточное финансовое обеспечение местных бюджетов (85 %), менее 10 % указали на несовершенство законодательной и нормативной базы, и еще 5 % – на нехватку квалифицированных кадров (рис. 2) [41].

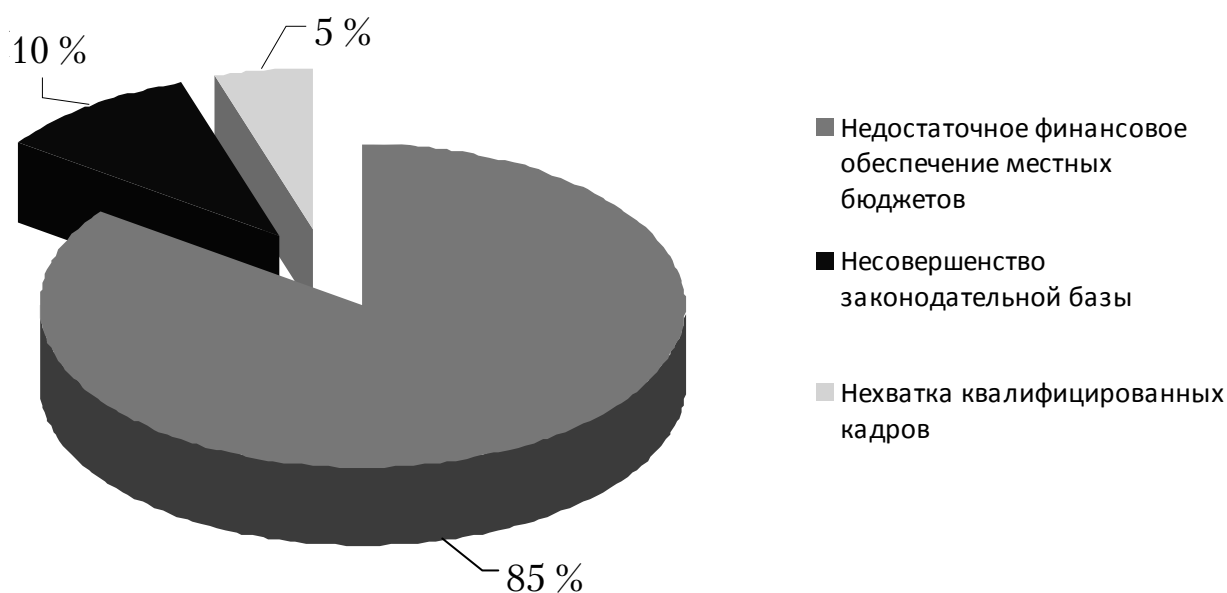


Рис. 2. Причины, тормозящие развитие сельских территорий (по результатам опроса управленцев Пензенской области в 2010 году)

Таким образом, факторы, определяющие устойчивость развития сельских территорий, сегодня в основном имеют негативное воздействие. Это в первую очередь связано с недостатком финансовых ресурсов, глубокими социальными проблемами на селе, диспаритетом цен на сельхозпродукцию, дефицитом квалифицированных кадров в сфере местного самоуправления, неразвитой инфраструктурой и многими другими проблемами. Реализация Концепции устойчивого развития сельских территорий позволит устранить существующие негативные факторы, что приведет к повышению качества жизни их населения [46].

Для большинства сельских территорий России присущи: сокращение ресурсного потенциала сельского хозяйства, снижение покупательной способности сельских товаропроизводителей и рост их кредиторской задолженности, устойчивая тенденция депопуляционных процессов, деградация структуры поселенческой сети и ее измельчание, разрушение традиционных социальных и семейных структур на селе, невысокие темпы роста денежных доходов, высокая степень неравенства населения по доходам, слабая развитость дорожной сети, инженерной и социальной инфраструктур, высокая дотационность сельских муниципальных бюджетов.

Вышеперечисленные тенденции не позволяют в полной мере обеспечить высокий уровень и качество жизни сельского населения и препятствуют переходу сельской местности регионов к динамичному устойчивому развитию, что обуславливает необходимость более тщательного их исследования для определения сильных и слабых сторон развития на районном уровне.

1.3. Цели, принципы и задачи политики устойчивого развития сельских территорий

В соответствии с утвержденной распоряжением Правительства от 30 ноября 2010 г. № 2136-р Концепцией устойчивого развития сельских территорий Российской Федерации до 2020 года, целью государственной политики устойчивого сельского развития на период до 2020 г. является:

– создание благоприятных социально-экономических условий для выполнения селом его производственной и других общенациональных функций;

– развитие и рост эффективности сельского хозяйства и всей сельской экономики, повышение вклада села в экономику страны и благосостояние российских граждан;

– повышение занятости, уровня и качества жизни сельского населения, приближение села к городским жизненным стандартам;

– замедление процесса депопуляции, стабилизации численности сельского населения и увеличение ожидаемой продолжительности жизни;

– сокращение меж- и внутрирегиональной дифференциации в уровне и качестве жизни сельского населения;

– рационализация использования природных ресурсов и сохранение природной среды;

– сохранение и приумножение культурного потенциала села.

Государственная политика устойчивого сельского развития осуществляется в соответствии со следующими принципами:

– развитие сельской местности как единого территориального исторически сложившегося комплекса, выполняющего производственно-экономическую, социально-демографическую, культурную, природоохранную, рекреационную и другие общенациональные функции;

– обеспечение конституционных прав сельских граждан на труд с достойной оплатой, доступность качественного образования, медицинской помощи и других социальных услуг;

– гарантирование всем сельским территориям государственной поддержки, обеспечивающей полное использование и развитие их природного и социально-демографического потенциала,

– партнерство между государством, органами местного самоуправления, бизнесом и сельским населением в достижении целей сельского развития;

– учет межрегиональных и внутрирегиональных особенностей, приоритетная поддержка депрессивных территорий;

– расширение и углубление связей села с городом, интегрирование села в единую общеэкономическую систему на основе агропромышленной интеграции и кооперации, развития рекреации горожан, дорожно-транспортных коммуникаций, современных форм связи, создания единых систем социального обслуживания населения;

– использование потенциала развития всех сельских населенных пунктов с выделением центров межселенного обслуживания.

– плюрализм в формах собственности на землю, формах хозяйствования и развития сферы обслуживания сельского населения;

– развитие на селе местного самоуправления, других институтов гражданского общества, всех форм кооперации, повышение участия сельского населения в принятии решений, связанных с доступом к природным ресурсам (земельным, водным, лесным), социальным услугам, и перспективами развития поселений.

Достижение целей государственной политики устойчивого развития сельских территорий достигается путем решения следующих задач:

– диверсификации сельской экономики и расширения источников формирования доходов сельского населения;

– усиление государственной поддержки сельхозтоваропроизводителей и повышение общественной оценки сельскохозяйственного труда;

– усиления социальной защиты сельского населения;

– улучшения жилищных условий и доступа сельского населения к социальным услугам;

– укрепления правовой и финансовой базы и преодоления ведомственной разобщенности в управлении сельским развитием;

– рационального вовлечения в хозяйственный оборот и повышения эффективности использования природных, материальных и человеческих ресурсов сельской местности;

– развития рыночной инфраструктуры и повышения доступа сельхоз товаропроизводителей к рынкам сбыта продукции;

– развития сельского самоуправления и укрепления его финансовых основ;

– обеспечения доступа жителей села к ресурсам развития и преодоления их информационной изолированности;

– укрепления научной и кадровой базы сельского развития;

– разработки инструментария и проведения мониторинга сельского развития [20].

Переход сельских территорий к устойчивому развитию предполагает реализацию отраслевых взаимодействий села с постепенным преодолением крупных структурных территориальных и отраслевых диспропорций.

Концептуальные составляющие устойчивого развития сельских территорий отображены на рис. 3 [59].



Рис. 3. Основные составляющие устойчивого развития сельских территорий

1.4. Социально-экономическая роль народных художественных промыслов в развитии сельских территорий

На сегодняшний день мы наблюдаем переход от индустриального общества к постиндустриальному, который особенно проявился в глобальном кризисе 2008–2009 годов. Современный экономический кризис – это проявление глубинных явлений конца той экономической системы, которая лежала в основе капиталистической экономики.

Предприятия расширяют свою деятельность: охваченными становятся не только пограничные рыночные сегменты, но и новые территории. Потребители, находясь в условиях перегруженного товарами и услугами мира, наполняются все большей покупательской силой и начинают предъявлять требования как к качеству продуктов и услуг, так и к их разнообразию.

Постиндустриальная экономика, с одной стороны, – экономика услуг, а с другой – информационная, экономика знаний, управления, контроля и сопутствующих им технологий. Для характеристики второй составляющей постиндустриальной экономики в XXI веке зародились понятия «креативная экономика», «креативные отрасли», «креативные индустрии» (табл. 3) [32].

Таблица 3
Составные части постиндустриальной экономики

Сервисная экономика	Креативная экономика
Туристические, юридические, муниципальные, социальные, медицинские, образовательные, посреднические, банковские, страховые услуги	Дизайн, кино, музыка, программное обеспечение, архитектура, народные промыслы и ремесла, издательское дело, исполнительские искусства, видеоигры, мода и искусство

Креативный сектор, основываясь на знаниях, информации, навыках и творчестве, формирует среду для выработки креативных высокоэффективных решений, тем самым обеспечивая конкурентоспособность организации на рынке, изменяя при этом и объекты воздействия и предпринимателя.

Креативная экономика не ограничивается процессами, происходящими в конкретных областях деятельности (реклама, архитектура, мода), она распространяет влияние своих свойств и законов и на другие отрасли, прежде всего на реальный сектор экономики.

На современном этапе развития экономики России креативные индустрии имеют наивысший потенциал для своего формирования, и особенно это касается народных промыслов, одного из основных элементов креативной экономики. Духовная, национальная, общечеловеческая значимость народных промыслов сейчас приобрела свою актуальность, возрастающую в условиях надвигающейся глобализации. Опасность потерять уникальность живых традиций народных промыслов стала по-настоящему угрожающей не только для страны, но и в мировом масштабе.

Еще сравнительно недавно считалось, что народные художественные промыслы не найдут свою нишу в культурном потенциале будущего техногенного и информационного общества, что изделия, сделанные руками художников и народных мастеров не впишутся в современные дизайнерские интерьеры жилых и общественных зданий, а потому народные промыслы, как явный отживший элемент, обречены на постепенное исчезновение.

Повышенный интерес со стороны общественности, так и со стороны представителей власти всех уровней, в наши дни исследователи связывают, во-первых, с развитием туризма и, как следствие этого с расширением производства национальных сувениров и изделий народных художественных промыслов, а во-вторых, – «с разрушением стандартности нашего окружения», с постоянными изменениями в реальной жизни современного человека.

Переход на рыночные отношения четко обозначил главное условие успешной деятельности ремесленников – художественный промысел должен быть рентабельным, поскольку это не только народные традиции, но и экономика. И работа народного мастера должна быть выстроена в первую очередь по законам бизнеса. Развитие промыслов на современном этапе возможно на основе поиска и восстановления утраченных традиций, возрождения народного мастерства, органичного соединения их с современными достижениями науки, техники, технологии и информатики [41].

В российском обществе осознана необходимость целенаправленного и комплексного развития сельских территорий, так как они служат источником незаменимых общественных благ, выполняют множество важнейших функций (производственную, экологическую, рекреационную, социально-демографическую, культурную, политическую и др.) и являются одним из основополагающих факторов устойчивого и диверсифицированного развития России.

Основным направлением устойчивого развития сельских территорий, согласно одноименной Концепции 2010 года является диверсификация и повышение эффективности сельской экономики.

Народный художественный промысел – как экономическая категория может стать одним из эффективных инструментов устойчивого развития сельских территорий.

В сельской местности имеются многие виды ресурсов и условия, позволяющие местным жителям осуществлять разнообразные виды деятельности. Состав и количество видов этой деятельности могут существенно варьировать в зависимости от природно-экономических особенностей территорий и ряда других особенностей (табл. 4) [57].

Т а б л и ц а 4

Некоторые особенности сельской деятельности,
способствующие развитию народных художественных промыслов
и ремесел

Особенности деятельности	Причины, обуславливающие развитие
Историческая привязанность населения к местам проживания	Использование естественных ресурсов окружающей местности
Сезонность работ	Диверсификация видов деятельности, развитие народных художественных промыслов и ремесел
Объективные ограничения деятельности	Не всегда возможна организация крупнотоварного производства; развитие малого предпринимательства, в т.ч. развитие промыслов и ремесел

Рассмотрим подробнее привязанность к местам проживания. Привязанность сельского населения не только к сельскохозяйственному укладу, но и к естественным условиям местности способствует формированию традиционных видов народных художественных промыслов. Лучше всего, когда определенный вид народного промысла развивается в месте его традиционного бытования.

Сезонность сельского труда и объективные ограничения деятельности острее ставят проблему диверсификации видов деятельности, поэтому народные художественные промыслы могут принимать форму малого предпринимательства, не в качестве альтернативы крупному производству, а как логичное его дополнение.

В каждой конкретной местности присутствует своя специфика, а размещаемые на определенной территории виды деятельности следует связывать с использованием местных ресурсов, в первую очередь, трудовых. При этом они не должны ущемлять деятельности местных организаций и наносить экологический вред местности и, конечно же, должны приносить реальную экономическую помощь данной территории [37].

Народные художественные промыслы и ремесла органично вписываются в этот вектор сельского развития.

Экономическая сущность категории народных художественных промыслов заключается в следующем, во-первых, это сельский промысел в форме любительской деятельности, он является важным дополнением к производительному труду в рамках домашнего хозяйства, которые в совокупности формируют личный сектор экономики – важную воспроизводственную составляющую в современных российских условиях. Во-вторых, народный промысел – изготовление традиционных предметов быта, игрушек, художественных сувениров, резьба по кости, дереву и др.

Художественные промыслы и ремесла являются одновременно и отраслью промышленности, и областью народного творчества. В век технического прогресса, стандарта и унификации изделия художественных промыслов, выполненные в основном вручную, приобретают особое значение. В Федеральном законе № 7 от 06.01.99 «О народных художественных промыслах» определено, что сохранение, возрождение и развитие народных художественных промыслов – важная государственная задача [6].

На основе всего вышесказанного можно сделать следующие выводы:

– Народные художественные промыслы в системе мер комплексного подхода способствуют решению проблемы сельской занятости. Это крайне важно, поскольку процессы восстановления, модернизации и отраслевой трансформации сельской занятости в регионах идут далеко неравномерно. В результате негативных кризисных проявлений сформировалась обширная зона депрессивных сельских регионов, в которых наблюдается крайне недостаточное предложение рабочих мест.

– Народные художественные промыслы нередко являются одним из основных источников доходов сельского населения. В условиях тотальной массовой бедности, когда за ее порогом находится по располагаемым ресурсам более 40 %, а по денежным доходам – более половины сельского населения, они являются спасением и способом выживания сельского населения.

– Народные художественные промыслы и ремесла являются фактором, сдерживающим процесс депопуляции и обезлюдения сельских территорий.

– Народные художественные промыслы – это и профилактическая мера и паллиативный способ лечения, которые позволят разорвать порочный круг сформировавшейся сельской бедности путем создания альтернативной занятости.

– Производство продукции народных промыслов хотя и осуществляется в отдельных случаях в рамках малого бизнеса, но в большей степени относится к деятельности по выживанию сельского населения.

– Развитие конкурентоспособных подсобных производств позитивно влияет на финансовую и экономическую стабильность сельских территорий.

Таким образом, популяризация народных художественных промыслов и ремесел повышает инвестиционную привлекательность регионов, привлекая внимание к исконным, присущим только русским оригинальным промыслам и ремеслам, повышает уровень занятости на селе, тем самым увеличивая доходы населения и улучшая качество жизни (рис. 4.) [41].

Народные художественные промыслы заняли подобающее им место в нашем эстетическом мировоззрении, но еще не достаточно в экономике. Роль и значение народных промыслов, вероятно, в дальнейшем будут возрастать.

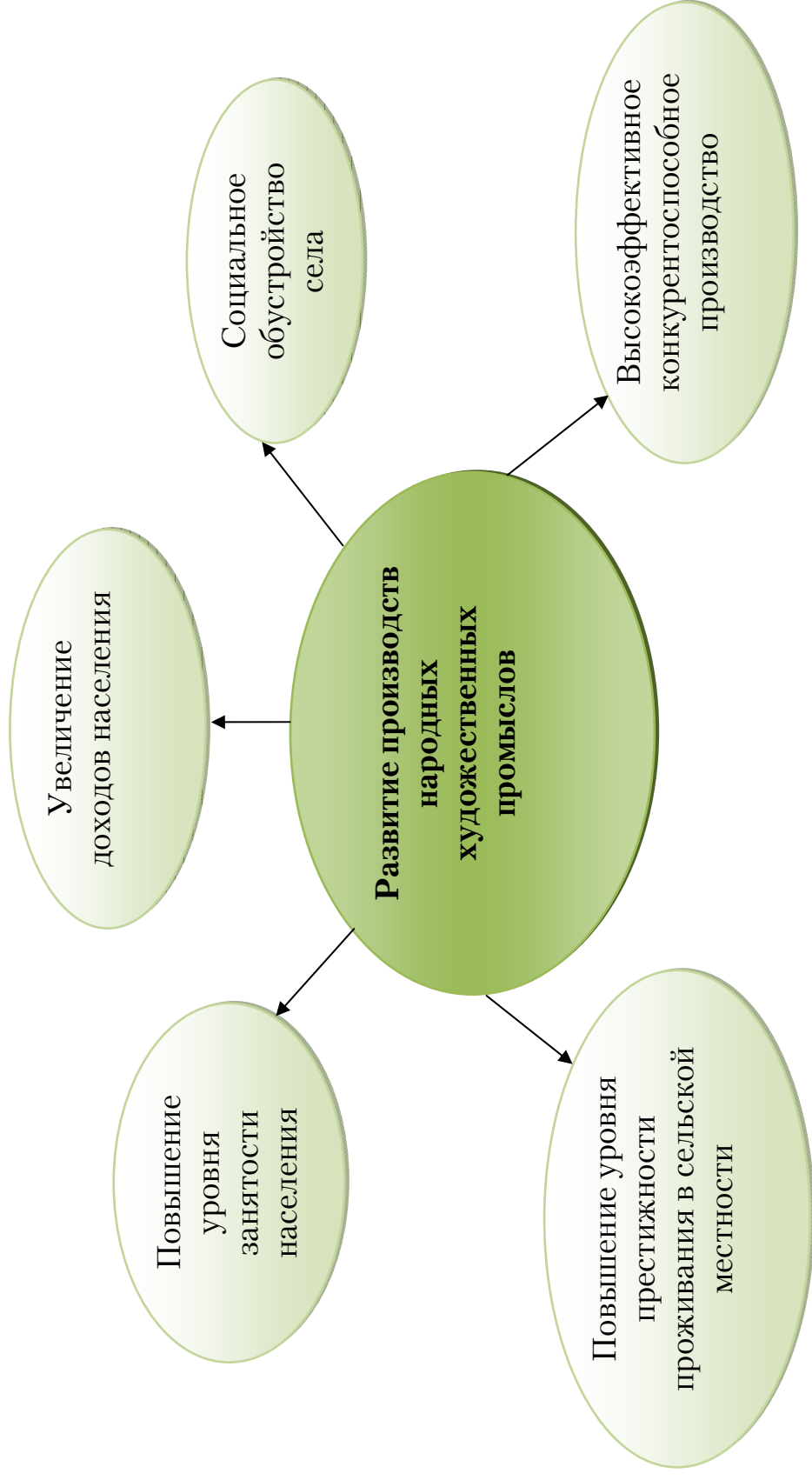


Рис. 4. Влияние развития производств народных художественных промыслов на сельские территории

2. СОВРЕМЕННОЕ СОСТОЯНИЕ НАРОДНЫХ ХУДОЖЕСТВЕННЫХ ПРОМЫСЛОВ В ПЕНЗЕНСКОЙ ОБЛАСТИ

2.1. Организационно-экономическая характеристика развития народных промыслов в Пензенской области

В настоящее время необходимо сохранить культурно-исторические традиции сурских мастеров. Поддерживая народные художественные промыслы, мы сможем сохранить для последующих поколений все лучшее, что было накоплено нашими предками.

Губернатор Пензенской области
В.К. Бочкарев

Народные промыслы являются органической частью отечественной культуры и одновременно представляют собой одну из составляющих экономики нашей страны. Россия относится к числу немногих стран, сумевших сохранить исторические традиции и стилевые особенности народных художественных промыслов.

В Федеральном законе от 06.01.1999 № 7-ФЗ «О народных художественных промыслах» дается определение: «Народный художественный промысел — одна из форм народного творчества, деятельность по созданию художественных изделий утилитарного и (или) декоративного назначения, осуществляемая на основе коллективного освоения и преемственного развития традиций народного искусства в определенной местности в процессе творческого ручного и (или) механизированного труда мастеров народных художественных промыслов».

В соответствии с законом к организациям народных художественных промыслов принято относить организации (юридические лица) любых организационно-правовых форм собственности, в выпуске товаров и услуг которых изделия НХП, по данным федерального

государственного статистического наблюдения за предыдущий год, составляют не менее 50 % [6].

На сегодняшний день использование ресурсов народного художественного творчества и ремесла необходимо в формировании потенциала будущего социально-экономического развития сельских территорий Пензенской области.

В Пензенской области сельская местность по приблизительным оценкам занимает 70,3 % территории, где проживает 33 % (456,2 тыс. чел.) населения региона. Социально-экономические процессы, происходящие в последнее время, негативно отразились на уровне жизни и общей ситуации на селе. Несмотря на увеличение производства и повышение доходности отраслей агропромышленного комплекса, укрепление финансового положения товаропроизводителей, значительных положительных сдвигов, как в экономическом, так и в социальном плане, в развитии сельских территорий Пензенской области не произошло. В условиях резкого обострения демографической и трудоресурсной ситуации переход от существующей неэффективной отраслевой и территориальной структуры сельской экономики к новой социальной и инновационной модели развития приобретает характер императива. Применяются инновационные технологии, и одновременно стимулируется рост малых форм хозяйствования, занимающихся не сельскохозяйственными видами деятельности, в частности народными художественными промыслами [41].

Наравне с известными российскими производствами народных художественных промыслов (Жестово, Гжель, Дымково, Гусь-Хрустальный и другие), прошедшими свой собственный исторический многовековой путь развития, в Пензенской области существует два собственных, известных за пределами области, бренда – Абашевская игрушка и Бахметьевский хрусталь.

За прошедшие 10 лет в области завершили свою работу две целевых программы, направленные на развитие, возрождение и сохранение народных художественных промыслов:

– «Комплексная целевая программа «Сохранение, возрождение и развитие народных художественных промыслов и ремесел Пензенской области» на 2002–2005 годы» утвержденная законом Пензенской области от 09.03.05 № 773-ЗПО;

– «Комплексная целевая программа «Сохранение и развитие народных художественных промыслов и ремесел Пензенской области» на

2007–2010 годы» утвержденная законом Пензенской области от 14.11.06 № 1144-ЗПО.

Реализация программных мероприятий позволила принять необходимые меры по возрождению народного искусства: организовать новые центры производства народных художественных промыслов, создать дополнительные рабочие места в сфере производства изделий народных художественных промыслов, расширить ассортимент и наполнить товарный рынок изделиями народных художественных промыслов.

В целом за 2002–2005 годы в рамках программных мероприятий были проведены следующие работы:

- создание на базе ГУК «Пензенский музей народного творчества» научно-методического центра народных художественных промыслов;

- создание центра гончарного ремесла в с. Абашево Спасского района;

- возрождение пуховязального промысла, создание Центра ремесел в с. Оленевка Пензенского района;

- организация производства народных художественных промыслов по лозоплетению в с. Засечное Пензенского района;

- организация областных и региональных выставок-ярмарок народных художественных промыслов;

- проведение экспедиций с целью сбора технологий народных художественных промыслов и этнографического материала по промыслам;

- создание организаций народных художественных промыслов в городах и районах Пензенской области.

Общий объем финансирования Программы на 2002–2005 годы из всех уровней бюджетов составлял 573 тыс. рублей. Объем финансирования за счет средств бюджета Пензенской области составил 126,0 тыс. рублей, средства местного бюджета – 47 тыс. руб., внебюджетные источники – 400 тыс. рублей (рис. 5).

На развитие гончарного ремесла в с. Абашево Спасского района выделено 400 тыс. рублей из внебюджетных источников, в т.ч. фонда поддержки и развития народных художественных промыслов.

Возрождение пуховязального промысла и создание центра ремесел в с. Оленевка Пензенского района финансировалось из средств местного бюджета в размере 15 тыс. руб.

Организация производства народных художественных промыслов по лозоплетению в с. Засечное Пензенского района финансировалось бюджетом Пензенской области в размере 10 тыс. руб. [25].

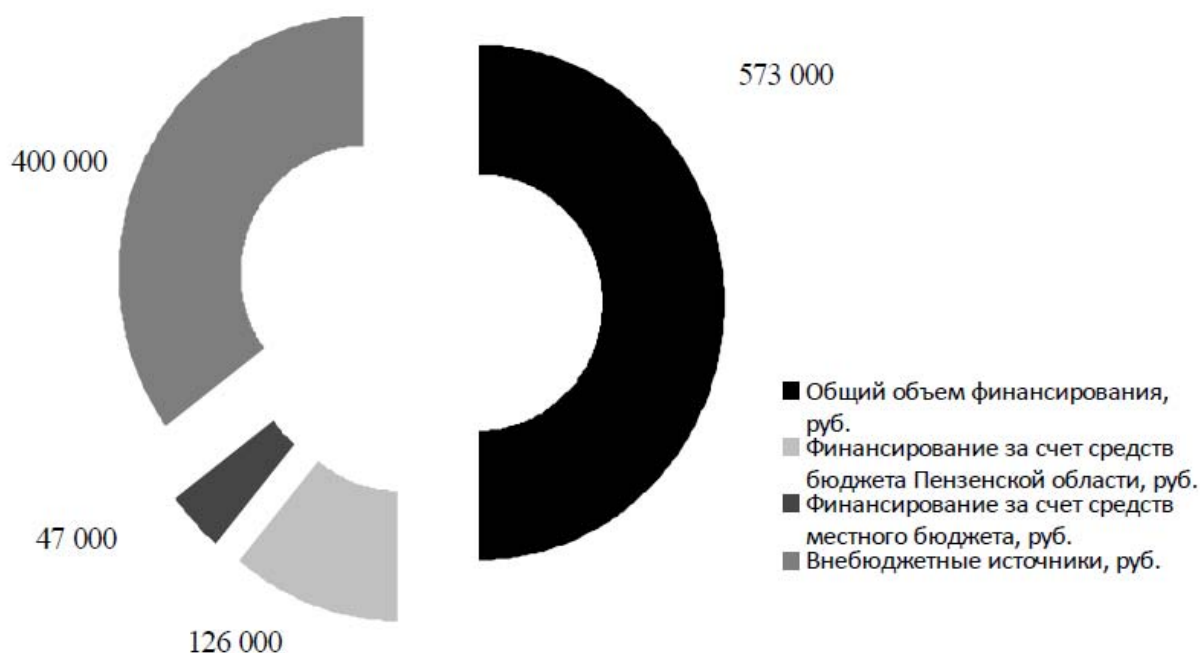


Рис. 5. Источники финансирования Комплексной целевой программы «Сохранение, возрождение и развитие народных художественных промыслов и ремесел Пензенской области» на 2002–2005 годы»

Целевая программа 2007–2010 года заложила основы комплексного программно-целевого подхода к оказанию государственной поддержки народных художественных промыслов в целях повышения уровня культуры в Пензенской области, сохранения ее индивидуальности и самобытности, повышения качества и конкурентоспособности продукции мастеров и организаций народных художественных промыслов, что позволило в конечном итоге увеличить объем реализации выпускаемой ими продукции, расширить рынок сбыта и создать дополнительные рабочие места в данной отрасли.

Основной целью настоящей Программы являлось принятие необходимых мер по сохранению и развитию народных художественных промыслов и ремесел в Пензенской области.

Общий объем финансирования Программы на 2007–2010 годы из всех уровней бюджетов составляет 11440,0 тыс. рублей. Объем финансирования за счет средств бюджета Пензенской области составил 10900,0 тыс. рублей, внебюджетные источники – 540,0 тыс. рублей (рис. 6).

Потребность финансирования мероприятий, связанных с развитием народных художественных промыслов и ремесел определяется на основе составления бизнес-планов.

Отдельные мероприятия программы финансируются совместно с заинтересованными физическими или юридическими лицами на долевой основе.

Расчеты потребности в финансировании мероприятий Комплексной целевой программы «Сохранение и развитие народных художественных промыслов и ремесел Пензенской области» на 2007–2010 гг. проводятся по форме, приведенной в табл. 5.

Как видно из табл. 5, предоставление поддержки на приобретение специализированного оборудования для предприятий народных художественных промыслов и финансирование мероприятий по обучению мастеров и проведению выставок-ярмарок за весь срок реализации Программы, осуществлялось из средств регионального бюджета, и сумма поддержки составила 7,3 и 2,7 млн руб. соответственно. Внебюджетные средства в размере 540 тыс. руб. отвелись на приобретение основных средств (осуществление капитальных вложений).

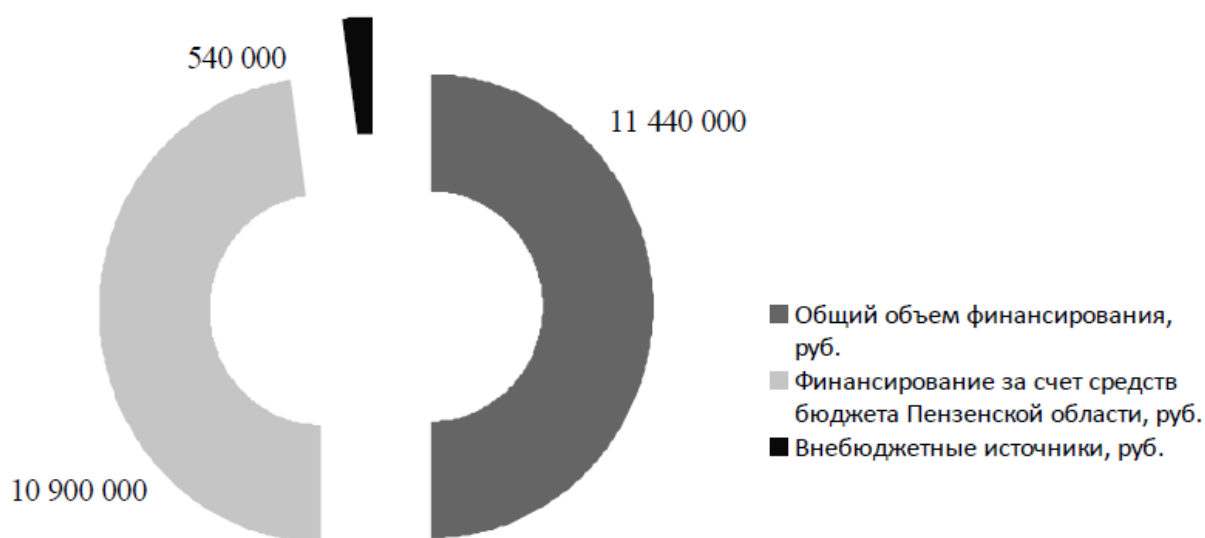


Рис. 6. Источники финансирования Комплексной целевой программы «Сохранение и развитие народных художественных промыслов и ремесел Пензенской области» на 2007–2010 годы»

Т а б л и ц а 5

Общая потребность в финансировании мероприятий программы
и его источники, тыс. руб.

Мероприятия	Источник	2007 г.	2008 г.	2009 г.	2010 г.	Всего за 2007–2010 гг.
Предоставление поддержки на приобретение специализированного оборудования для народных художественных промыслов и ремесел	Региональный бюджет	1670	1800	1870	2 000	7340
Финансирование мероприятий по обучению, проведение выставок и ярмарок	Региональный бюджет	830	900	930	900	2660
Осуществление капитальных вложений, приобретение новых средств	Внебюджетные средства	134	128	135	143	540
Итого		2634	2828	2935	3043	11440

Выполнение программных мероприятий преследовало следующие цели и задачи:

- совершенствование форм государственной поддержки народного творчества, деятельности по созданию изделий народных художественных промыслов и ремесел Пензенской области;

- создание условий для развития творческой и предпринимательской инициативы в сфере деятельности организаций отрасли, мастеров народных художественных промыслов и ремесленников Пензенской области;

- создание благоприятной среды для развития и реализации имеющегося потенциала мастеров народных художественных промыслов и ремесленников Пензенской области;

- содействие пропаганде искусства народных художественных промыслов и ремесел Пензенской области в Российской Федерации и за ее пределами;

- расширение рынка сбыта изделий народных художественных промыслов, ремесел и сувенирной продукции Пензенской области;

- создание системы, объединяющей производителей народных художественных промыслов и ремесел, художников, организаций торговли и учебных заведений, готовящих специалистов в данной сфере [26].

В рамках программных мероприятий были проведены следующие работы:

- началось формирование электронной базы предприятий и мастеров народных художественных промыслов для создания банка данных о предприятиях и мастерах, сохранивших исконные традиции производства изделий народных художественных промыслов;

- проведен конкурс мастеров в рамках V юбилейного фестиваля народных художественных промыслов «Жар-птица» для выявления новых мастеров и предприятий, а также проведены различные выставки конкурсных проектов мастеров народных художественных промыслов для популяризации изделий и повышения культурного имиджа Пензенской области;

- формирование государственного заказа на изготовление сувенирной продукции с целью развития народных художественных промыслов и повышения инвестиционной привлекательности Пензенской области;

- продвижение продукции предприятий и мастеров на торгово-экономических пространствах Российской Федерации и стран зарубежья в рамках выставочно-ярмарочной деятельности;

– активная популяризация народных художественных промыслов на телевидении, радио, СМИ и сетях Интернет.

– открыта мастерская «Пензенские сувениры» на Привокзальной площади станции «Пенза-1» и мастерская «Сурские умельцы» на улице Бакунина, 52, магазин «Сурский Сувенир», расположенный по адресу ул. Мичурина, 2.

Реализация данных мероприятий позволила расширить рынок сбыта изделий народных художественных промыслов, ремесел и сувенирной продукции, обеспечила развитие несельскохозяйственных видов деятельности традиционных для Пензенской области и создание новых, востребованных на рынке видов занятости. В результате реализации Программы начались процессы диверсификации трудовой деятельности сельского населения, увеличение занятости во время вне-сезонных сельскохозяйственных работ (рис. 7) [26].

Итак, реализация Программы 2007–2010 гг. обеспечила:

– рост количества субъектов, занятых в сфере народных художественных промыслов и ремесел;

– рост реализации изделий народных художественных промыслов и ремесел на 15 %;

– рост номенклатуры выпускаемой сувенирной продукции на 20 %;

– рост числа участников общественных объединений народных художественных промыслов и ремесел на 20 %.

Экономическая эффективность развития народных художественных промыслов и ремесел заключается в увеличении выручки от реализации продукции и увеличение численности, занятых в данной сфере.

Социальная эффективность:

– создание новых рабочих мест для местного населения;

– стимулирование производства экологически чистых продуктов;

– рост благосостояния местного населения, создание инфраструктуры (дороги, гостевые домики);

– развитие специального образования, направленного на приобретение ремесленных профессий;

– возрождение историко-культурных ценностей.

– развитие смежных подотраслей АПК;

– развитие кооперации при сбыте, переработке своей продукции, кооперации в снабжении производственного процесса.



Рис. 7. Влияние развития народных художественных промыслов на социальную и экономическую стороны жизни сельского населения

2.2. Виды производств народных художественных промыслов

Народные художественные промыслы представляют собой неотъемлемое достояние и одну из форм народного творчества населения Пензенской области. Сохранение, возрождение и развитие народных художественных промыслов является важной задачей органов государственной власти Пензенской области и органов местного самоуправления муниципальных образований Пензенской области.

На сегодня к художественной промышленности относятся две группы предприятий: предприятия народных художественных промыслов, расположенные в местах исторически традиционного бытования, которые сформировались на основе ручного художественного ремесла, а также те художественные предприятия, которые исторически были

связаны с фабричным или заводским способом производства (фарфор, хрусталь, художественное литье и др.) [42].

Пензенская область относится к регионам традиционного бытования народных художественных промыслов, которые являлись значимой отраслью материального производства, обеспечивающей занятость населения.

Народные художественные промыслы восходят к древности, к домашним промыслам и деревенскому ремеслу. Позже образовались работающие на рынок кустарные промыслы, а также частные мастерские, вовлечённые в систему капиталистического рынка. Развитию народных художественных промыслов способствовало обилие природных ресурсов (глина, песок, леса) области, например Спасский район богат глиняными месторождениями полезных ископаемых, и именно там зародилось гончарное ремесло, а в XIX веке с. Абашево Спасского района являлось центром гончарного ремесла России.

Традиционные виды народных художественных промыслов, существующие и развивающиеся в Пензенской области представлены в табл. 6 (согласно «Перечню видов производств и групп изделий народных художественных промыслов, в соответствии с которым осуществляется отнесение изделий к изделиям народных художественных промыслов» утвержденному приказом Минпромторга от 15.04.09 г. № 274), а традиционные места их бытования в табл. 7.

Т а б л и ц а 6

Традиционные виды народных художественных промыслов
Пензенской области

Виды производства	Группа изделий народных художественных промыслов
1	2
Художественная резьба по дереву	Архитектурные элементы: наличники, карнизы, фризы и кокошники, оформление парадных входов и интерьеров, включая декоративные панно, колонны, пилоны и другие элементы внутреннего убранства. Как отдельное направление резьба по дереву малых форм: шкатулки, разносы, панно, письменные приборы, анималистические фигуры, подставки для часов, ручки для столовых приборов из благородных пород дерева

1	2
Художественная обработка металла	Изготовление архитектурного декора: кронштейнов, карнизов, калиток, оград, канделябров, каминных решеток. Как самостоятельный раздел – кованое железо в интерьере: подсвечники, блюда, ларцы, шкатулки, аксессуары кухни и каминные гарнитуры (решетки, щипцы, кочережки, совки)
Керамические изделия, гончарное ремесло	Традиционная керамическая продукция: кувшины, кринки, корчаги, макитры, жбаны, тарелки, миски, блюда, разносы, мелкая пластика по эксклюзивным разработкам, включая фирменные знаки и логотипы фирм. Садовые керамические изделия крупных форм: фонтаны, стелы, анималистика
Произведения ткачества и народная вышивка, ковроделие	Ковры, паласы, покрывала, ширинки, накидки, эксклюзивные шарфы, Одежда и постельные гарнитуры в русских традициях, вышитые картины
Роспись по дереву	Мастера расписывают разделочные доски, игрушки, шкатулки, ложки и др.
Плетение из ивы, лозоплетение	Разнообразные вещи от грибного лукошка и хозяйственных корзин до дорожных сундуков и плетеной мебели
Стекольный промысел	Изготовление изделий из цветного и гнутого стекла, выполненных способами лепки, свободного выдувания, а также при помощи форм с использованием ручной росписи или иных способов ручного декорирования
Валяльный промысел и лыкоплетение	Валенки, лапти, унты
Пуховязание	Изделия из козьего пуха: платки, косынки, накидки, варежки и т.п.

Т а б л и ц а 7

Традиционные места бытования народных художественных промыслов
Пензенской области

Наименование района	Наименование населенного пункта	Вид народного художественного промысла
1	2	3
Башмаковский район	с. Никульевка	Роспись по дереву
Бековский район	–	–
Белинский район	с. Поим	Художественная резьба по дереву
	музей-заповедник «Тарханы»	Произведения ткачества, народная вышивка, ковроделие
Бессоновский район	с. Бессоновка	Художественная обработка металла
	с. Полеологово	Керамические изделия, гончарное ремесло
	с. Чемодановка	Валяльный промысел
Вадинский район	–	–
Городищенский район	г. Городище	Художественная резьба по дереву
Земетчинский район	–	–
Иссинский район	п.г.т. Исса	Плетение из ивы, лозоплетение
Камешкирский район	с. Р.Камешкир	Художественная резьба по дереву
	с. Лапшово	Художественная резьба по дереву
	с. Стар. Шаткино	Художественная резьба по дереву
Каменский район	–	–

Продолжение табл. 7

1	2	3
Колышлейский район	с. Крутец	Пуховязание
Кузнецкий район	г. Кузнецк	Художественная резьба по дереву
	с. Старый Кряжим	Художественная обработка металла
	с. Махалино	Керамические изделия, гончарное ремесло
Лопатинский район	с. Николаевка	Произведения ткачества, народная вышивка, ковроделие
	с. Козловка	Произведения ткачества, народная вышивка, ковроделие
Лунинский район	–	–
Малосердобинский район	с. Чунаки	Керамические изделия, гончарное ремесло, произведения ткачества, народная вышивка, ковроделие; плетение из ивы, лозоплетение; валяльный промысел
Мокшанский район	с. Богородское	Художественная резьба по дереву
	п.г.т. Мокшан	Плетение из ивы, лозоплетение
Наровчатский район	с. Ачасьево	Плетение из ивы, лозоплетение
Неверкинский район	–	–
Нижнеломовский район	с. Голицыно	Художественная резьба по дереву; валяльный промысел
Никольский район	г. Никольск	стекольный промысел
	с. Столыпино	Художественная резьба по дереву

1	2	3
Пачелмский район	–	–
Пензенский район	с. Засечное	Плетение из ивы, лозоплетение
	с. Золотаревка	Валяльный промысел
	с. Оленевка	Пуховязание
Сердобский район	–	–
Сосновоборский район	п.г.т. Сосновоборск	Художественная резьба по дереву
Спасский район	г. Спасск	Керамические изделия, гончарное ремесло
	с. Абашево	Керамические изделия, гончарное ремесло
Тамалинский район	п.г.т. Тамала	Керамические изделия, гончарное ремесло
Шемышейский район	п.г.т. Шемышейка	Художественная резьба по дереву; роспись по дереву, плетение из ивы, лозоплетение

Народные промыслы являются многопрофильным производственным комплексом, который обеспечивает потребности населения изделиями, имеющими высокую художественную ценность и в то же время выполняющими утилитарную функцию.

Как самостоятельный вид деятельности народные художественные промыслы обычно не фигурируют в официальной статистической информации, поскольку по прежней классификации относились к категории «Другие промышленные производства» наряду с изготовлением ювелирных изделий, музыкальных инструментов, химчисткой и др. Современный Общероссийский классификатор видов экономической деятельности (ОКВЭД) также причисляет эту сферу к категории «Прочие производства» (код 36.63.8 «Производство изделий народных художественных промыслов» введен изменением 1/2007 ОКВЭД, утвержденным приказом Ростехрегулирования от 22.11.2007 № 329-ст),

что принижает значительную роль, которую играло и играет производство изделий народных промыслов в экономике России [35].

В настоящее время в Пензенской области существует 9 видов производств народных художественных промыслов, основным из которых является художественная обработка дерева и других растительных материалов. Доли ее и других видов производств в общем объеме выпускаемой продукции представлены на рис. 8.

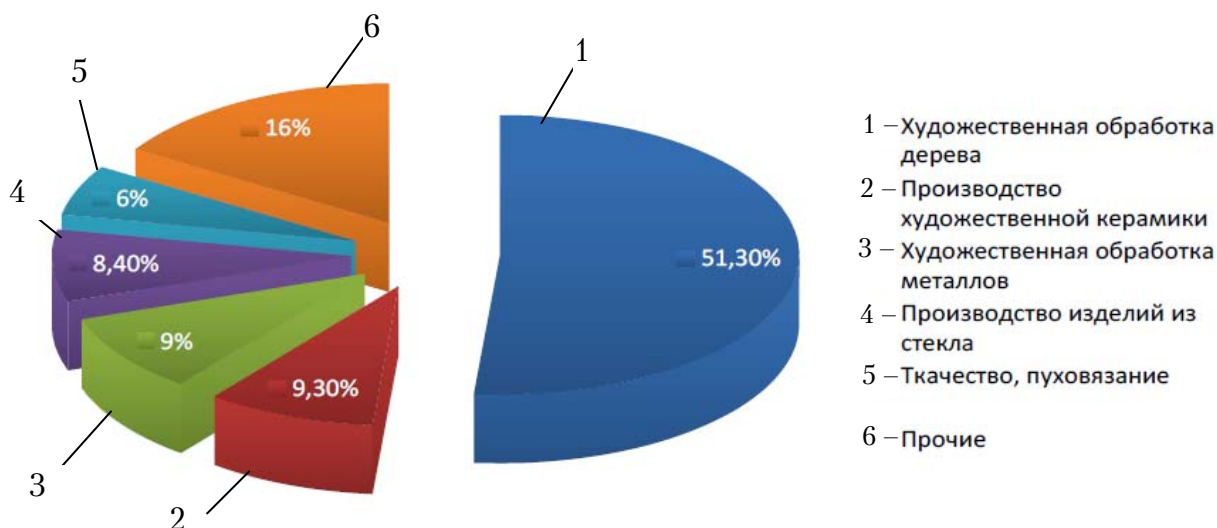


Рис. 8. Структура видов производства изделий народных художественных промыслов Пензенской области

Таким образом, из рис. 8 следует, что основным из видов производств изделий народных художественных промыслов является художественная обработка дерева, доля которого составляет 51,3 % от общего объема выпускаемой продукции. Другие виды производств составляют:

- производство художественной керамики – 9,3 %;
- художественная обработка металлов – 9 %;
- производство изделий из стекла – 8,4 %;
- ткачество, пуховязание – 6 %;
- прочие виды (валяльный промысел, лозоплетение, лыкоплетение, плетение из ивы, вышивка) – 16 % [41].

В настоящее время в области имеется более 20 организаций, производящих изделия народных художественных промыслов, в том числе 9 организаций, в общем объеме производства которых изделия народных художественных промыслов составляют более 50 %. Численность работающих во всех организациях, производящих изделия народных художественных промыслов – 1500 человек. Кроме того, более 500 мастеров работают вне организаций – на дому как индивидуальные предприниматели [52].

Народные художественные промыслы – это промышленная инфраструктура, обладающая фондами, трудовыми ресурсами, сбытовыми каналами. Ее присутствие на рынке обеспечивает занятость части населения региона и производство определенного ассортимента изделий, который, при условии эффективной деятельности, должен пользоваться покупательским спросом в силу своей оригинальности и наличия местного колорита, при этом происходит вовлечение в процесс обмена смежных с промыслами субъектов рынка, что, в конечном итоге, создает предпосылки для успешного развития всей региональной экономики и государства в целом. Кроме того, имеются сравнительно небольшие виды обслуживающей деятельности: производство и торговля дерево-, металлообрабатывающим и другим оборудованием и наборами инструментов, банковский сектор (кредитные услуги), сервисное обслуживание (оценка стоимости и качества изделий народных художественных промыслов), работа складов, колледжей и училищ. Таким образом, художественную промышленность можно рассматривать как своеобразный межхозяйственный комплекс, включающий в себя организации различных секторов экономики, отличающихся по роли, масштабу, функциям и уровню регламентирования деятельности. Вместе с тем следует отметить пристальное внимание к этому комплексу (начиная с 2002 г.) со стороны государства [29].

К местам традиционного бытования народных художественных промыслов со значительными объемами производства в первую очередь можно отнести Спасский, Никольский, Кузнецкий и Бессоновский районы Пензенской области.

В годы советской власти доля пензенских предприятий народных художественных промыслов в общем числе всех аналогичных предприятия СССР составляла 25 %. Однако сегодня местные производства по многим показателям утратили свои позиции. На некоторых предприятиях количество работающих с начала 1990-х гг. уменьшилась в 40–60 раз, а в целом по области число занятых в этой сфере – с 7 до 1,5 тыс. чел. [41].

Сегодня сфера народных художественных промыслов Пензенской области представлена двумя крупными предприятиями ЗАО «Абашевская керамика» и ООО «Бахметьевская артель», а также предприятиями малых форм хозяйствования и индивидуальными предпринимателями без образования юридического лица, которые специализируются на производстве изделий, утвержденных художествен-

но-экспертным советом в качестве изделий народных художественных промыслов.

В ходе анализа динамики развития предприятий народных художественных промыслов области за последние пять лет выявляется тенденция роста их числа. Большинство индивидуальных предпринимателей, занятых в этой сфере находятся в тени, поэтому определить их число точно не предоставляется возможным.

2.3. Пути реализации и сбыта продукции народных художественных промыслов в Пензенской области

Сегодня достаточно сложно говорить о народных промыслах, как о массовом производстве товаров и услуг, поскольку сама по себе структура индивидуальной трудовой деятельности значительно изменилась. Сегодня народные промыслы это незначительная часть рыночной составляющей товаров народного потребления. Однако существуют серьезные подвижки для расширения сегментов рынка занятости в народных промыслах. Это, в частности, растущая в последнее время ярмарочная торговля в местах традиционного проведения ярмарок. Сюда относится, например, специализированная выставка-ярмарка «Ладья», проводимая с 2001 года, ежегодный фестиваль народных художников и мастеров России «Жар-птица». На территории Пензенской области летом 2011 года в рамках проводимого фестиваля «Крепость Русь» была организована ярмарка ремесел, на которую приехали мастера из Нижнего Новгорода, Суздаля и др.

Осенью 2011 года прошел IV инвестиционный форум Пензенской области, на котором в теме круглого стола «Усиление роли малого и среднего бизнеса в инвестиционной деятельности» говорилось о развитии народных промыслов и ремесел, были представлены работы пензенских мастеров.

Все вышеперечисленное, в свою очередь восстанавливает исторически традиционный спрос на изделия народных (народно-художественных) промыслов, тем самым давая возможность говорить об увеличении экономической составляющей, связанной с ростом валового регионального продукта в сегменте существующих и возрождающихся сегодня промыслов Пензенской области.

Исходя из вышеизложенного, представляется очень важным вопрос о структуризации понятий спроса и предложения в народных

промыслах, в свете политэкономических и институциональных аспектов [35].

Первым, на наш взгляд, наиболее значимым фактором увеличения спроса на продукцию народных промыслов, можно считать рост доходов населения, что в свою очередь вызывает подвижки в распределении расходной части этих денег. Естественно с ростом доходов растет и уровень жизни, а значит, люди все больше денег тратят на повышение качества жизни. Куда входит не только повышение качества потребляемых продуктов питания, но и создание индивидуального, этнокультурного окружения, где роль изделий народных промыслов будет постоянно возрастать. Например: в 2002-м году плетение изделий из лозы в селе Засечное Пензенского района Пензенской области начиналось с плетения корзин, декоративных блюд и абажуров. Но, уже в 2005 году, они перешли на изготовление плетеной мебели, а в 2006 – по частным заказам, оплетали лозой целые кабинеты и комнаты, создавая неповторимый национальный колорит.

Вторым, значительным фактором расширения спроса на изделия народных промыслов, является рост индивидуального жилищного строительства. Люди стремятся украсить свое жилье, причем это не только сувениры, но и резная мебель из ценных пород дерева, сделанная на заказ, изготовление декоративных и натуральных каминов с элементами ручной ковки и многое другое.

Третьим, одним из определяющих факторов спроса на изделия народных промыслов, можно считать развитие сельского туризма. В последние годы активно увеличивается подвижность населения, что расширяет зону общения людей. А желание оставить что-нибудь на память о местах посещения, стимулирует рост доли народных промыслов в сувенирной промышленности. Причем именно изделия сделанные руками, а не машиной сохраняют частичку живого тепла села, региона или целого государства.

Четвертым фактором, существенно влияющим на спрос, могут являться этнокультурные традиции, свойственные для каждого региона. К подобным традициям могут быть отнесены традиции дарения на свадьбу, при встрече друзей, дарения на отмечаемые даты, как личного, так и общественного характера, традиции дарения при проведении религиозных обрядов и т.д.

Отдельной статьёй спроса могут быть изделия народных промыслов при проведении религиозных обрядов, более того, здесь уместно сказать и о религиозных сувенирах. Начиная от календарей с

церковной атрибутикой, до культовых ювелирных украшений. Отдельно, в этом ряду, могут стоять рукописные иконы и домашние иконостасы.

Национально-патриотическое движение тоже может стать фактором расширения спроса в народных промыслах, поскольку национальные идеи и национальные традиции могут дополнять друг друга. Сюда могут входить сегменты рынка, начиная от национальной одежды, это атрибутика национально-исторических молодежных организаций и даже строительство частных домов с соблюдением национальных традиций.

Наиболее широким по своему содержанию может стать частный заказ, являясь самым массовым и многоуровневым по своим направлениям. Здесь могут сконцентрироваться практически все виды народных промыслов, не вошедшие в артельную форму производства товаров. Этот сегмент рынка не отличается своими объемами, в рамках мелкотоварного производства, но чрезвычайно широк по полноте охвата видов деятельности.

И наконец, немаловажную роль в создании и воспроизводстве рынка народных промыслов играют особенности местного законодательства, особенности в налоговой политике, политические приоритеты, связанные с национальными традициями и многое другое.

Факторы, определяющие структуру спроса на изделия народных промыслов, представлены на рис. 9.

И, хотя доля продукции народных промыслов сегодня занимает совсем незначительную часть в валовом региональном продукте, зато широта охвата представленных направлений может говорить о востребованности и перспективах расширения рынка народных промыслов как в региональном аспекте, так и в общем по стране.

Вторым, немаловажным вопросом в определении рынка народных промыслов могут являться факторы предложения.

Важным фактором предложения может стать работа по месту жительства. Этот раздел может носить наиболее массовый характер, поскольку занятость на селе имеет сезонный характер. Поэтому организация народных художественных промыслов в зимний период будет актуальна. Производство может осуществляться как в рамках домашнего производства, чисто для собственных нужд, так и на внешнего заказчика. Этому способствует и наличие разнообразных исходных природных материалов (береста, дерево разных пород, лен, шерсть).

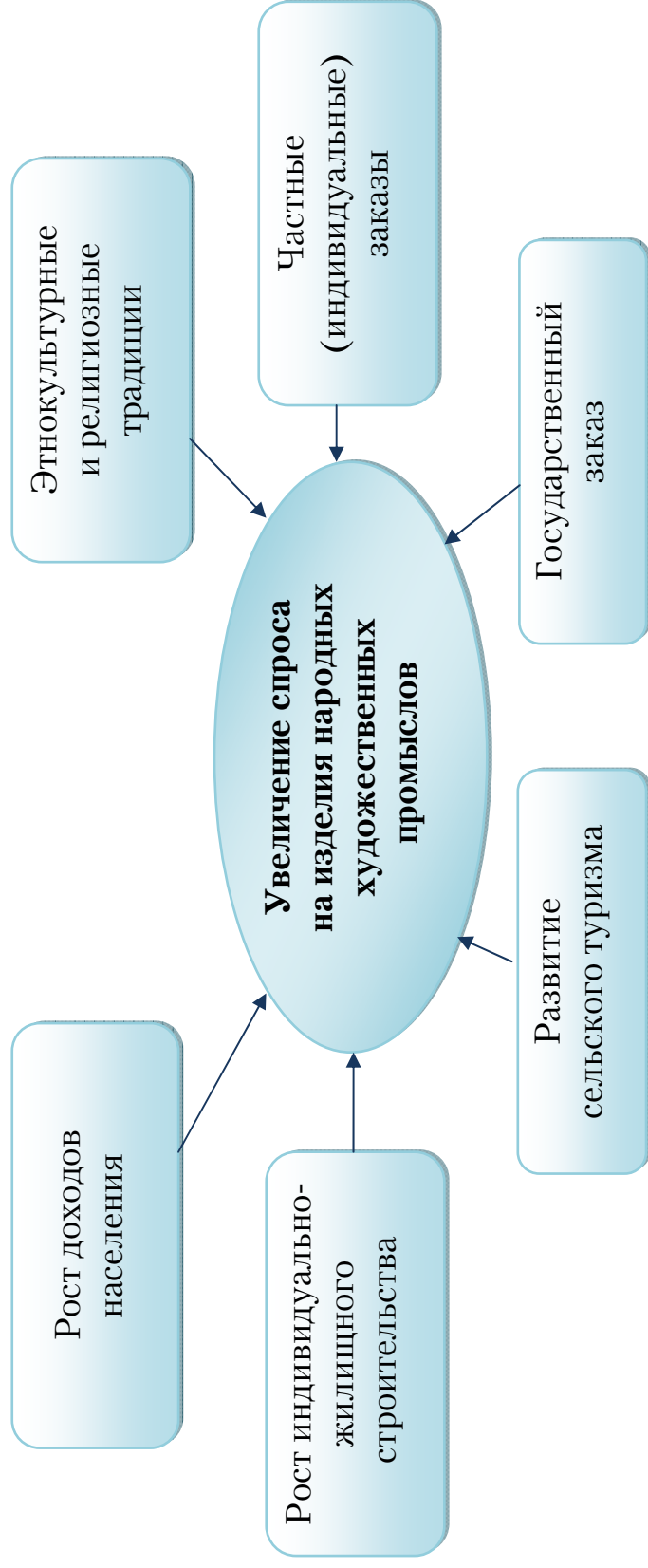


Рис. 9. Факторы, определяющие структуру спроса в народных промыслах

Такая сезонная занятость народными художественными промыслами нередко в Пензенской области перерастала в приносящий прибыль бизнес. Например, в с. Р. Камешкир Камешкирского района Пензенской области налажено производство зимней обуви (унты, валенки), поставки осуществляются даже за границу, а начинался этот бизнес с ручного валяния валенок для себя и семьи.

Одним из факторов разнообразия в народных промыслах может стать производство различных видов однотипного товара. Например, изделия гончарного ремесла, выпускаемые в селах Махалино, Полеологово и Абашево носят с точки зрения технологий производства однотипный характер, но потребляются в значительной степени разными сегментами рынка народных промыслов.

Важным фактором закрепления предложения в промыслах может стать централизованный завоз сырья, например государственная поставка на предприятия. Централизованный завоз сырья может увеличить экономическую прозрачность промысла и повысить фактор стабильности производства. Это необходимо не для всех народных художественных промыслов, а только для производств, имеющих промышленный масштаб (например, для фабрики в с. Абашево и для завода г. Никольске).

И наконец, индивидуальное предложение, связанное с заказом может чрезвычайно расширить ассортиментный выбор самых разнообразных изделий народных промыслов, вплоть до штучного, сделанного индивидуально для потребителя, товара.

Факторы, формирующие структуру предложения на рынке народных художественных промыслов, наглядно изображены на рис. 10 [35].

В результате проведенного анализа факторов, влияющих на спрос и предложение в народных промыслах можно сделать вывод: формирование расширяющегося спроса на изделия народных художественных промыслов продиктовано ростом материальных доходов населения, ростом национального самосознания, ростом туризма в самых разнообразных формах (загородные пикники и рыбалки, посещение исторически значимых мест, монастырей). Важными факторами расширения спроса на изделия народных промыслов могут являться индивидуальное строительство, спрос на изделия религиозного характера и просто расширение частного заказа для бытовых целей. Большинство этих направлений связано с ростом интереса к национальным традициям.



Рис. 10. Факторы, определяющие структуру предложения в народных промыслах

Факторы, влияющие на предложение товара в народных промыслах характеризуются разнообразностью спроса, возможностью и необходимостью работы, как по месту жительства, так и на стороне, при этом разнообразие исходных материалов и индивидуальное предложение, связанное с заказом, а также централизованный завоз сырья, позволяют выпускать различные виды изделий народных художественных промыслов.

2.4 Социально-экономические проблемы предприятий народных художественных промыслов в Пензенской области

Переход к рыночным отношениям разрушил во многом успешную социалистическую систему хозяйствования промыслов, так как реформы проводились «скоротечно и не на базе естественной конкуренции».

Многие предприятия данных народных художественных промыслов не смогли продолжать свою деятельность в 1990 годах, и вынуждены были закрыться, некоторых признали банкротами. Предприятия, продолжившие деятельность, вынуждены были сокращать объемы выпуска уникальной продукции и расширять ассортимент вариативных штамповых изделий.

Так, темп роста производства изделий народных художественных промыслов к уровню предыдущего года составил в 2001 году 108,4 %, но уже в 2002 году он снизился до 87,6 %, а в 2004 году темп роста составил 97,9 %.

И только начиная с 2010 года народные художественные промыслы преодолели тенденцию падения объемов производства продукции и ежегодно увеличивали выпуск изделий народных художественных промыслов, этому способствовали меры государственной поддержки, направленные на стабилизацию и развитие организаций народных художественных промыслов [29].

Далее подробно будут описаны, какие проблемы пытаются преодолеть действующие предприятия промыслов, и какие задачи решаются сегодня в Пензенской области.

Начать нужно с того, что не все предприятия, занимающиеся выпуском художественной продукции, могут быть отнесены к категории «народный художественный промысел». Обратимся к федеральному закону № 7-ФЗ: «Организациями народных художественных промыслов могут быть признаны юридические лица любых организационно-правовых форм и форм собственности, объем реализованных изделий художественных промыслов которых, по данным федерального государственного статистического наблюдения за предыдущий год, должен составлять не менее 50 %» [6].

Таким образом, можно констатировать, что первой проблемой, с которой может столкнуться фактически действующее предприятие народных художественных промыслов, – это потеря статуса при условии уменьшения объемов продаж, что автоматически снимает с государства обязанность «сохранять, возрождать и развивать» данный промысел.

На предприятия народных художественных промыслов воздействуют различные экономико-социальные факторы. Прежде всего, это наличие на рынках большого числа изделий зарубежных производителей (Китай, Польша, Корея, Белоруссия), причем государственные органы власти предпочитают не замечать несоответствие предлагаемых товаров стандартам России в области качества (по большей части эти

изделия являются контрафактными). Ниша, занимаемая зарубежными производителями, низкоценовая. За счет присутствия этого конкурентного преимущества часть потенциальных покупателей переключается на зарубежных товаропроизводителей. Российским промыслам невозможно достичь такого уровня цен в силу множества причин. В частности, специфика народных художественных промыслов, заключающаяся в значительной доле ручного творческого труда, не позволяет использовать стандартные процедуры улучшения хозяйственной деятельности, ограничено применение механизации и автоматизации, также высоки энергозатраты и транспортные расходы. Все это заставляет товаропроизводителя поддерживать более высокий уровень цен на свои изделия. Кроме того, ведь существует различие и внутри ассортимента изделий народных художественных промыслов. Если вести речь об уникальных изделиях (единственные в своем роде, имеющие высокую художественную ценность), то они априори не могут иметь конкурентное преимущество в цене.

Кроме наличия на рынках предприятий, копирующих известные марки, присутствует огромное количество «современных кустарей», которые естественно не платят налоги и реализуют свой товар по демпинговым ценам, много ниже установленной цены предприятием народных художественных промыслов, что нарушает право «интеллектуальной собственности».

Следующей причиной снижения спроса можно назвать отсутствие системного государственного подхода в области налаживания инфраструктуры товаропроводящей сети для товаров народных художественных промыслов не только на зарубежном рынке, но и в самой России. Связанная с этим сложность продвижения изделий народных художественных промыслов, слабая информированность потенциальных покупателей, особенно туристов (как российских, так и зарубежных), уменьшают возможности реализации и в конечном итоге, могут привести к «отключению» статуса народных художественных промыслов. Конечно, существуют не только внешние проблемы развития предприятий промыслов. К внутренним проблемам области можно отнести:

- проблемы сохранения традиционного качества изделий при общем снижении покупательского спроса на дорогие эксклюзивные товары;
- трудности с поддержкой и развитием системы ученичества в области ремесел, возникающие отчасти от падения интереса молодежи ко всему «исконно русскому», отчасти из-за отсутствия во многих

регионах профессиональных учебных заведений, готовящих мастеров народного промысла;

– финансовая нестабильность (растущие дебиторские задолженности, сложности с обновлением основных фондов, невозможность участия в выставках и ярмарках и прочие) [29].

Еще одной проблемой является восприятие изделий народных художественных промыслов, в первую очередь как сувенирную продукцию. Однако изделия народных художественных ремесел не только вносят частичку народной духовности в окружающий нас мир – они имеют и функциональное значение – служат элементом костюма, оригинальным аксессуаром к нему или предметом интерьера. Несомненно, данное обстоятельство – восприятие и позиционирование художественных изделий только как сувенирной продукции – существенно снижает количество заинтересованных в нем людей, а следовательно, и объемы реализации – ведь сувениры приобретают намного реже, чем предметы быта.

Для более наглядного ознакомления с проблемами развития предприятий народных художественных промыслов и последствиями нерешения данных проблем приведен рис. 11.

В соответствии с выделенными проблемами перед предприятиями народных художественных промыслов стоят цели:

1. Экономического характера:

– перейти в рыночную экономику и, постепенно повышая эффективность своего производства за счет выхода на новые рынки и возможного внедрения инноваций в технологический процесс на его стадиях, где это возможно (при условии, что не будет теряться художественный уровень изделий), улучшить экономические показатели деятельности – прибыль, рентабельность;

– повысить инвестиционную привлекательность области.

2. Социального характера:

– обеспечить мастерам и работникам народных художественных промыслов лучшие условия труда и справедливое вознаграждение за него;

– улучшить систему наставничества и ученичества за счет наработки связей с образовательными учреждениями, начиная с младшего школьного звена, за счет этого обновить кадровую структуру.

3. Культурного характера:

– сохранить то традиционное качество и мастерство, которые и сегодня, и в будущем достойно представляют область [22].



Рис. 11. Проблемы организаций народных художественных промыслов и их последствия

Основными задачами предприятий промыслов в Пензенской области на ближайший период можно считать:

1. В области товарной политики – применение традиционных технологий в создании изделий и расширение ассортимента в сторону уникального товара с ярко выраженной национальной колористикой.

2. В области ценообразования – невозможно снижение цен на изделия народных художественных промыслов даже в условиях усиливающейся конкуренции с зарубежными товаропроизводителями, а при условии расширения ассортимента в сторону уникальных товаров – цена должна отражать неповторимость и значимость изделия для покупателя, борьба с конкурентами методами неценовой конкуренции.

3. В области продвижения как инструмента информационного воздействия на потребителя следует использовать все доступные на сегодняшний день коммуникативные каналы. В частности, перспективно продвижение предприятий и изделий народных художественных промыслов на внутреннем и внешнем рынке за счет развития ярмарочно-выставочной деятельности, использования каналов глобальных и региональных сетей. Применение современных маркетинговых технологий, таких как вирусный маркетинг, директ-маркетинг, PR-технологии, спонсоринг и прочие, позволит не просто оповестить потенциальный целевой сегмент о наличии и ассортименте товара народных художественных промыслов, но и, воздействуя на чувство патриотизма в случае внутренних покупателей, и на чувство «первооткрывателя данной локальной культуры» в случае иностранного гражданина, сформировать потребность в покупке именно этого изделия народных художественных промыслов.

4. В области законодательного лоббирования предприятия народных художественных промыслов должны отстаивать интересы через представителей Ассоциации «Народные художественные промыслы России», Гильдии российских ремесленников, Фонда «Русское подворье», Палаты ремесленников Пензенской области и прочих, связанных с этой сферой, общественных организаций.

Государственная политика при решении проблем в области производства народных художественных промыслов должна быть направлена на:

– создание нормативной и методической базы для развития несельскохозяйственных видов деятельности в сельской местности;

– развитие финансово-кредитного механизма поддержки малых форм хозяйствования;

- повышение конкурентоспособности и профессиональной мобильности сельского населения;
- развитие сельскохозяйственных потребительских кооперативов с новыми направлениями деятельности;
- информационно-методическое обеспечение населения в сельской местности.

Проблемы и пути решения организаций народных художественных промыслов отображены в табл. 8.

Т а б л и ц а 8

Проблемы, последствия и пути решения
при организации производств народных художественных промыслов
в современном мире

Проблемы организации народных художественных промыслов	Возможные последствия	Пути решения
1	2	3
Потеря предприятием статуса организации народных художественных промыслов	Потеря государственной поддержки: субсидирования, льгот	Расширение ассортимента путем возможного внедрения инноваций в технологический процесс на тех его стадиях, где это возможно (при условии, что не будет теряться художественный уровень изделий)
Наличие на рынках сбыта товаров-подделок низкой ценовой категории	Уменьшение спроса на продукцию организаций народных художественных промыслов	Борьба с конкурентами методами неценовой конкуренции, повышение качества и незаменимости (значимости) изделия для покупателя

1	2	3
Инфраструктура товаропроводящей сети не налажена	Снижение возможностей реализации продукции	Использование всех доступных на сегодняшний день коммуникативных каналов
Отсутствие профессиональных учебных заведений, готовящих мастеров народных художественных промыслов	Снижение интереса к отрасли у молодежи, нехватка профессиональных мастеров	Улучшить систему наставничества и ученичества за счет наработки связей с образовательными учреждениями, начиная с младшего школьного звена, за счет этого обновить кадровую структуру
Слабый механизм государственной поддержки	Сложности с обновлением основных фондов, невозможность участия в выставках-ярмарках	Объединение мастеров и ремесленников в ассоциации и отстаивание своих интересов через их представителей

Политика государства в области ремесел и промыслов должна носить не декларативный характер, требуется разработка единой стратегической программы возрождения и поддержки данных предпринимательских структур на всех уровнях власти при одновременном внедрении со стороны самих предпринимательских звеньев технологических инноваций в те части производственного процесса, которые не затрагивают уровень художественной ценности изделий народных художественных промыслов. Построение крупной оптово-розничной сети в государственном масштабе, налаживание системы госзаказа (как это было в советский период), выход на зарубежные рынки – все это позволит сохранить и передать будущим поколениям истинно российское культурное наследие в области промыслов и ремесел [38].

2.5. Государственная поддержка развития народных художественных промыслов в Пензенской области

Поддержка народных художественных промыслов государством может осуществляться в следующих формах:

- разработка и реализация федеральных целевых программ в сфере сохранения, возрождения и развития народных художественных промыслов, предполагаемых к реализации (реализуемых) на территории областей, а также разработка и реализация мероприятий иных федеральных целевых программ в части сохранения, возрождения и развития народных художественных промыслов, предполагаемых к реализации (реализуемых) на территории Российской Федерации;

- разработка, утверждение и реализация областных целевых программ в сфере сохранения, возрождения и развития народных художественных промыслов, а также разработка и реализация мероприятий иных областных целевых программ в части сохранения, возрождения и развития народных художественных промыслов;

- содействие в разработке и реализации муниципальных программ социально-экономического развития, инвестиционных программ и проектов, предусматривающих сохранение, возрождение и развитие народных художественных промыслов;

- установление в соответствии с законодательством Российской Федерации льгот по налогам и сборам, подлежащим зачислению в бюджет, для состоящих на учете в налоговых органах организаций народных художественных промыслов и индивидуальных предпринимателей, осуществляющих свою деятельность в сфере народных художественных промыслов;

- предоставление в соответствии с законодательством Российской Федерации: бюджетных кредитов на льготных условиях, субсидий – организациям народных художественных промыслов, субсидий – мастерам народных художественных промыслов – индивидуальным предпринимателям, осуществляющим свою деятельность в сфере народных художественных промыслов;

- содействие пропаганде искусства народных художественных промыслов в Российской Федерации и за ее пределами, в том числе посредством организации выставок, конкурсов, аукционов, специализированной торговли изделиями народных художественных промыслов, развития международного обмена и внешнеэкономической деятельности в указанной сфере;

– осуществление мер по сохранению народных художественных промыслов и творческих работников народных художественных промыслов при проведении процедур, направленных на предотвращение банкротства организаций народных художественных промыслов, при реорганизации или ликвидации указанных организаций.

Для наглядности, обратимся к рис. 12.



Рис. 12. Государственная поддержка народных художественных промыслов

В преамбуле Федерального закона от 06.01.99 г. №7-ФЗ «О народных художественных промыслах» говорится о том, что народные художественные промыслы представляют собой неотъемлемое достояние и одну из форм народного творчества народов Российской Федерации. Сохранение, возрождение и развитие народных художественных промыслов провозглашается важной государственной задачей [6].

Для решения поставленной задачи на федеральном уровне приняты ряд нормативно-правовых актов, предусматривающих комплекс мер по оказанию государственной поддержки организациям в сфере деятельности предприятий народных художественных промыслов.

Осуществление на федеральном уровне государственной поддержки малых форм хозяйствования в сельской местности предусмотрено в следующих нормативных актах:

– в Налоговом кодексе Российской Федерации от 31.07.08 № 146-ФЗ;

– в Федеральном законе от 24.07.07 г. № 209 ФЗ «О развитии малого и среднего предпринимательства»;

– в Федеральном законе от 24.07.09 № 212 «О страховых взносах в пенсионный фонд Российской Федерации, фонд социального страхования Российской Федерации, федеральный фонд обязательного медицинского страхования»;

– в постановлении Правительства Российской Федерации от 04.02.09 г. № 90 «Об утверждении правил распределения и предоставления субсидий из федерального бюджета бюджетам субъектов Российской Федерации на возмещение части затрат на уплату процентов по кредитам, полученным в российских кредитных организациях, и займам, полученным в сельскохозяйственных кредитных потребительских кооперативах»;

– в «Концепции государственной поддержки организаций народных художественных промыслов на период до 2015 года», утвержденной приказом Минпромторга от 24.09.09 г.

В частности, согласно Налоговому кодексу Российской Федерации определены следующие льготы для организаций народных художественных промыслов:

– по налогу на добавленную стоимость в сфере реализации изделий народных художественных промыслов признанного художественного достоинства (за исключением подакцизных товаров), образцы которых

зарегистрированы в порядке, установленном Правительством РФ – освобождены;

- вправе применять упрощенную систему налогообложения;
- по земельному налогу – освобождены [4].

Федеральный закон от 24.07.07 г. № 209 ФЗ «О развитии малого и среднего предпринимательства» предусматривает финансовую, имущественную, консультационную и информационную поддержку для организаций народных художественных промыслов, отвечающим критериям субъектов малого и среднего предпринимательства.

Оказание финансовой поддержки субъектам малого и среднего предпринимательства может осуществляться в соответствии с законодательством Российской Федерации за счет средств бюджетов субъектов Российской Федерации, средств местных бюджетов путем предоставления субсидий, бюджетных инвестиций, государственных и муниципальных гарантий по обязательствам субъектов малого и среднего предпринимательства и организаций, образующих инфраструктуру поддержки субъектов малого и среднего предпринимательства. Средства федерального бюджета на государственную поддержку субъектов малого и среднего предпринимательства, предоставляются бюджетам субъектов Российской Федерации в виде субсидий в порядке, установленном Правительством Российской Федерации [9].

Федеральным законом от 24.07.09 № 212 «О страховых взносах в пенсионный фонд Российской Федерации, фонд социального страхования Российской Федерации, федеральный фонд обязательного медицинского страхования» предусмотрены пониженные тарифы страховых взносов, для организаций народных художественных промыслов как для отдельных категорий плательщиков, установленных статьей 58 данного Федерального закона.

Применяемые тарифы:

- пенсионный фонд Российской Федерации 16,0 %;
- фонд социального страхования Российской Федерации 1,9 %;
- Федеральный фонд обязательного медицинского страхования 2,3 %.

Указанные тарифы применяются в течение 2012–2014 годов [11].

В Правилах, утвержденных постановлением Правительства РФ от 4.02.2009 г. № 90, предусмотрено оказание субъектам Российской Федерации финансовой поддержки по осуществлению возмещения части затрат по кредитам (займам), полученным гражданами, ведущими личное подсобное хозяйство, крестьянские (фермерские) хозяйства, по-

требительские кооперативы (заготовительными, снабженческими, сбытовыми (торговыми), перерабатывающими и обслуживающими). Правила предусматривают предоставление субсидий по кредитам (займам), полученным после 1 января 2008 г. на срок до 5 лет – на развитие направлений, связанных с развитием в сельской местности (сельский туризм), включая развитие народных художественных промыслов и торговли в сельской местности [19].

Приказ Министерства промышленности и торговли от 22.06.10 г. № 509 «Об утверждении перечня организаций народных художественных промыслов, поддержка которых осуществляется за счет средств федерального бюджета» содержит перечень организаций, которые получают ежегодную поддержку из средств федерального бюджета. Контроль за исполнением данного Приказа возложен на заместителя министра Дементьева А. [24].

Одной из основных мер государственной поддержки организаций народных художественных промыслов, по словам министра промышленности и торговли Российской Федерации, должна стать политика государственного заказа при реализации изделий признанного художественного достоинства. «Необходимо проработать нормативные документы, которые заставляли бы ориентироваться на удовлетворение государственного спроса за счет брендированной продукции промыслов, при этом перечень брендов должен быть утвержден», – уточнил глава Минпромторга России.

Таким образом, гарантом сбыта изделий признанного художественного достоинства, используемых для создания подарочного фонда, а также для реализации этих изделий на крупных выставочных площадках в России и за рубежом, должно стать государство [58].

На региональном уровне органами исполнительной власти также принимаются меры государственной поддержки развития малого и среднего предпринимательства в сельской местности.

В соответствии с Федеральным законом от 6 октября 2003 г. № 131-ФЗ «Об общих принципах организации местного самоуправления в Российской Федерации», к вопросам местного значения поселения относится создание условий для развития местного традиционного народного художественного творчества, участие в сохранении, возрождении и развитии народных художественных промыслов в поселении [12].

Оказание государственной поддержки малым формам хозяйствования, а именно предприятиям народных художественных промыслов

на уровне регионов предусматривается в принятых ими целевых программах. В Пензенской области завершили свою работу две комплексных целевых программы:

– «Комплексная целевая программа «Сохранение, возрождение и развитие народных художественных промыслов и ремесел Пензенской области» на 2002–2005 годы» утвержденная законом Пензенской области от 09.03.05 № 773-ЗПО;

– «Комплексная целевая программа «Сохранение и развитие народных художественных промыслов и ремесел Пензенской области» на 2007–2010 годы» утвержденная законом Пензенской области от 14.11.06 № 1144-ЗПО.

Также к мерам государственной областной поддержки народных художественных промыслов относятся:

1) предоставление налоговых льгот в соответствии с действующим законодательством;

2) предоставление субсидий на оплату расходов за потребляемую электрическую энергию;

3) предоставление бюджетных кредитов;

4) содействие в реализации инвестиционных проектов, имеющих региональное и межмуниципальное значение, в целях сохранения, возрождения и развития народных художественных промыслов.

3. ОПРЕДЕЛЕНИЕ ЭФФЕКТИВНОСТИ ДЕЯТЕЛЬНОСТИ ПРЕДПРИЯТИЙ НАРОДНЫХ ХУДОЖЕСТВЕННЫХ ПРОМЫСЛОВ И РЕМЕСЕЛ В ПЕНЗЕНСКОЙ ОБЛАСТИ

3.1. Источники формирования доходов и перечень основных статей расходов при организации народных промыслов и ремесел

Организации и предприятия народных промыслов и ремесел в соответствии с Федеральным законом от 14.06.95 г. N 88-ФЗ «О государственной поддержке малого предпринимательства в Российской Федерации» могут регистрироваться в качестве субъекта малого предпринимательства и представлять бухгалтерскую отчетность в утвержденном Правительством РФ порядке, предусматривающем упрощенные процедуры и формы отчетности [5].

Учет доходов и расходов и хозяйственных операций ведется индивидуальным предпринимателем путем фиксирования в книге учета доходов и расходов и хозяйственных операций индивидуального предпринимателя операций о полученных доходах и произведенных расходах в момент их совершения на основе первичных документов позиционным способом. Доходы и расходы отражаются в книге учета кассовым методом, то есть после фактического получения дохода и совершения расхода, что подтверждается соответствующими платежными документами [6].

Книга учета представляет собой основной сводный учетный документ, в котором указывается личное имущество индивидуального предпринимателя, используемое им при осуществлении деятельности в качестве основных средств, материальных ресурсов и нематериальных активов, а также отражаются финансовые результаты всех операций, произведенных индивидуальным предпринимателем в текущем налоговом периоде [21].

Основными источниками формирования доходов организаций народных промыслов являются доходы от собственной деятельности, заемные средства и средства за счет целевого финансирования.

К основным статьям расходов предприятия относятся:

- расходы по основной деятельности (оплата труда рабочих, арендная плата, плата за коммунальные услуги, налоги, материалы, расходы по заимствованиям);

- административные расходы предприятия (оплата труда руководителей и специалистов, канцелярские товары и затраты по содержанию оргтехники и др.);

- расходы на реализацию (транспортные расходы, реклама).

Доходы от предпринимательской деятельности при организации народных промыслов и ремесел формируются за счет:

- реализации изделий;
- оказанию услуг по изготовлению изделий из давальческого сырья [4].

3.2. Льготы, предоставляемые предприятиям народных художественных промыслов в Пензенской области

Государство заинтересовано в возрождении, сохранении и развитии народных художественных промыслов, и предпринимает активные действия к тому, чтобы такие предприятия развивались.

Согласно пункту 2 статьи 5 Федерального закона от 6 января 1999 года №7-ФЗ «О народных художественных промыслах»:

«К организациям народных художественных промыслов относятся организации (юридические лица) любых организационно-правовых форм и форм собственности, в выпуске товаров и услуг которых изделия народных художественных промыслов, по данным федерального государственного статистического наблюдения за предыдущий год, составляют не менее 50 процентов» [6].

Итак, организации, имеющие статус организации народных художественных промыслов имеют определенные льготы. В частности таким организациям предоставляется льгота по земельному налогу.

С 1 января 2005 года вступила в действие глава 31 Налогового кодекса РФ «Земельный налог». Плательщиками земельного налога являются организации и физические лица, обладающие земельными участками на праве собственности, праве постоянного (бессрочного) пользования или праве пожизненного наследуемого владения. Объектом налогообложения являются земельные участки, расположенные на территории города или района, за исключением участков ограниченных в обороте или изъятых из оборота в соответствии с законодательством России (например, национальные парки, заповедники и тому подобное).

Статья 395 Налогового кодекса РФ содержит закрытый перечень лиц, освобождаемых от налогообложения. В пункте 6 статьи 395 НК РФ

указано, что освобождаются от налогообложения организации народных художественных промыслов – в отношении земельных участков, находящихся в местах традиционного бытования народных художественных промыслов и используемых для производства и реализации изделий народных художественных промыслов.

При этом следует обратить особое внимание на дополнительное условие, вводимое налоговым законодательством на данную льготу: земельный участок должен использоваться налогоплательщиком для производства и реализации изделий народных художественных промыслов. Если же организация использует земельный участок в других целях (например, сдает его в аренду), то права на льготу организация не имеет [4].

Организации народных художественных промыслов имеют право, согласно статье 58 Федерального закона от 24.07.2009 N 212-ФЗ «О страховых взносах» применять пониженные тарифы страховых взносов (20,2 %) [11].

Для малых форм хозяйствования принят специальный налоговый режим: упрощенная система налогообложения (УСН).

Упрощенная система налогообложения предусматривает два вида объектов налогообложения и размеры начисления налога:

- на доходы организации ставка 6 %;
- на доходы, уменьшенные на величину расходов, ставка 15 %.

Применение упрощенной системы налогообложения организациями предусматривает их освобождение от обязанности по уплате налога на прибыль организаций, налога на имущество организаций. Организации, применяющие упрощенную систему налогообложения, не признаются налогоплательщиками налога на добавленную стоимость. Для организаций и индивидуальных предпринимателей, применяющих упрощенную систему налогообложения, сохраняются действующие порядок ведения кассовых операций и порядок представления статистической отчетности.

Согласно статье 346.12 Налогового кодекса, организация имеет право перейти на упрощенную систему налогообложения, если по итогам девяти месяцев того года, в котором организация подает заявление о переходе на упрощенную систему налогообложения, доходы, определяемые в соответствии со статьей 248 Налогового кодекса, не превысили 15 млн рублей (при определении доходов из них исключаются суммы налогов) [4].

3.3. Характеристика предприятий народных художественных промыслов Пензенской области (на примере ЗАО «Абашевская керамика», ООО «Бахметьевская артель», ООО «Кузнечный мир»)

3.3.1. Деятельность предприятия ЗАО «Абашевская керамика» Спасского района Пензенской области

Предприятие ЗАО «Абашевская керамика» расположено в с. Абашево Спасского района Пензенской области. Данное предприятие осуществляет производство художественной керамики. Продукция, производимая предприятием: гончарные, майоликовые, шамотные изделия с ручной росписью, лепниной, гравировкой, иными способами ручного декорирования, также изделия, выполненные способом лепки, относится, согласно Приказу Минпромторга Российской Федерации от 15.04.09 г. №274, к группам изделий народных художественных промыслов [23].

Рассматриваемое мной предприятие начало свою работу в мае 2010 года благодаря выделенным средствам по комплексной целевой программе «Сохранение и развитие народных художественных промыслов Пензенской области в 2007–2010 гг.».

На сегодняшний день ЗАО «Абашевская керамика» входит в формируемый ежегодно перечень организаций народных художественных промыслов, поддержка которых осуществляется за счет средств федерального бюджета [24].

Данное предприятие выпускает 5 видов готовой продукции:

- абашевская игрушка и сувениры – 48 наименований;
- посуда кухонная – 6 наименований;
- оросители – 4 наименования;
- горшки глазурованные – 50 наименований;
- горшки крашенные (ручная работа) – 9 наименований;
- шамот 15 наименований [43].

Итак, предприятие имеет статус организации народных художественных промыслов, осуществляющее производство керамики и гончарных изделий.

На предприятии используется как ручной, так и машинный труд. Предприятие работает в промышленном масштабе, поэтому цех механизирован оборудованием для переработки глины, обжиговыми печами (2 шт., вместимостью по 750 изделий), гончарными станками и

глазуровочной камерой. Вручную происходит декорирование изделия и его покраска.

На предприятии всего занято 45 рабочих, которые организованы в 2 бригады по 20 человек, оставшиеся 5 человек штата – руководители, бухгалтер, водитель. Рабочий день длится 12 часов: с 8:00 до 20:00.

Процесс производства керамических изделий в упрощенном виде можно представить следующими этапами:

– На первом этапе происходит подготовка сырья; получение керамической массы; формование (ручное или механизированное), литье, полусухое прессование.

– На втором этапе: сушка и правка; первый обжиг.

– Третий этап включает глазурование; политой обжиг; декорирование.

Первый этап производства занимает 3–4 часа и полностью механизирован.

Второй этап – сушка и первый обжиг. Изделия сушатся в специальной сушилке около суток. Затем обжигаются в печи вместимостью 750 изделий (всего 2 печи). Обжиг тоже занимает длительное время и имеет 3 этапа. С каждым этапом температура повышается (1 этап: 100–150 °С, 2 этап: до 700 °С и максимальная температура 1000–1100 °С достигается на 3 этапе). Время обжига от 7 до 12 часов.

Третий этап – глазурирование и второй обжиг. Глазурирование происходит в специальной глазуровочной камере, имеющей вместимость до 750 изделий. Процесс длится от 2 до 3 часов. Второй обжиг занимает 2 часа.

Декорирование и раскраска осуществляется вручную мастерами-художниками, которые являются коренными жителями и хранителями традиций изготовления абашевской керамики и игрушки.

Декорирование – художественное оформление готового изделия с применением деколей, штампов и т.п. Штампы используют при декорировании изделий повторяющимися мотивами. Для нанесения штампа на край изделия применяют штемпельный ролик.

Заключительная операция по обработке керамического изделия – шлифование края и ножки изделия [47].

Процесс производства керамики на данном предприятии непрерывный и за пару дней 2 обжиговых печи на 750 изделий наполняются полностью.

Для увеличения спроса и повышения реализации продукции практикуется система частных заказов. География поставок выходит за

пределы Пензенской области: оптовые поставки осуществляются в сетевые магазины Москвы и Воронежа, в перспективе, планируется открытие брендового магазина в г. Спасск Пензенской области [50].

3.3.2. Деятельность предприятия ООО «Бахметьевская артель» Никольского района Пензенской области

Город Никольск Пензенской области является местом традиционного бытования народного художественного промысла по изготовлению изделий из цветного и гутного стекла, выполненных способами лепки, свободного выдувания, а также при помощи форм с использованием ручной росписи или иных способов ручного декорирования [27].

В наши дни такого рода деятельностью занимается предприятие «Бахметьевская артель», созданное на базе завода «Красный гигант». Месторасположение – г. Никольск Никольский район Пензенская область.

Основное направление работы – производство высокохудожественных изделий по заказам клиентов. Другое направление работы предприятия – выпуск хрусталя для людей со средним достатком. Это предметы для сервировки стола и ежедневного использования: салатники, селедочницы, вазы и многое другое.

Сейчас в номенклатуре предприятия более 100 наименований, а вместе с индивидуальными заказами – более 300. География поставок: Москва, Казань, Саратов, Оренбург, Гусь-Хрустальный. Предприятие стремится к тому, чтобы Никольский хрусталь появился в розничной продаже и в других городах России [40].

Территория предприятия ООО «Бахметьевская артель» находится в частной собственности. Площадь составляет 2300 м². В состав территории входит 3 корпуса: литейная мастерская, склад и главный корпус [44].

На сегодняшний день, в «Бахметьевской артели» трудятся 66 человек. Рабочий процесс организован в три смены. Трудятся три бригады по 20 человек. График может меняться в зависимости от объемов и сложности заказа.

Объем выпускаемой продукции 30 т (это примерно 23,3 тыс. хрустальных изделий) в месяц, в среднем за сутки производится 1,0 т хрустальных изделий.

Цикл технологии производства хрусталя включает следующие операции:

- подготовка сырых материалов;
- смешивания их в определённых соотношениях, в соответствии с заданным химическим составом стекла в однородную шихту;
- варка шихты в стекловаренных печах для получения однородной жидкой массы;
- формование (выдувание);
- постепенное охлаждение в отжиговых печах (отжиг);
- нанесение алмазной грани (декорирование);
- полировка, шлифовка.

Выполнение непосредственно изделий происходит в дневную смену. В ночные смены идет разгрузка привезенного сырья, а также подготовка и смешивание сырья, возможна варка.

Сырьевыми материалами для производства стекла и стеклоизделий являются: кварцевый песок (основной материал) и химические соединения, которые вводятся для изменения характеристик стекла и ускорения процесса стекловарения (красители, обесцвечиватели, окислители и восстановители, ускорители варки). В частности, для производства хрусталя необходим свинец. Содержание окиси свинца по мировому стандарту – 24 %.

На предприятии «Бахметьевская артель» для отвешивания сырьевых материалов используют весы подвижные, отвешивающие все материалы поочередно (весы-тележка, весы на монорельсе).

Взвешенные в соответствии с рецептом шихты сырьевые материалы перемешивают в контейнерных смесителях.

Шихта – это смесь песка, поташа и оксида свинца, как раз его наличие и есть главное отличие хрусталя от простого стекла.

Варка стекла производится в печах различных конструкций с газовым или электрическим обогревом. Предприятие «Бахметьевская артель» оборудовано двумя периодическими (горшковыми) печами и одной печью непрерывного действия (ванная печь). Применяются газовые печи.

Исходное сырье плавится в ванной печи при высокой температуре выше 1500 °С. Расплавленная масса очень быстро остывает. Для ускорения процесса одним изделием занимаются сразу несколько человек.

У печи работают мастера выдувальщики, наборщики и прессовальщики. Выдувальщики вооружены специальными трубками с резиновой

грушей. На один конец стеклодувной трубки берётся капля раскалённого хрусталя и с помощью резиновой груши изделие выдувается в форму. У мастера наборщика – наборная трубка. С её помощью он набирает из печи необходимое количество стекломассы и приносит её к мастеру прессовальщику, который управляет пресс-формой.

После того, как изделие выдувается и ему придается необходимая форма, оно поступает в печь на отжиг. Отжиг предназначен для более равномерного остывания хрусталя. В печи для отжига в течение 1,5 часов температура снижается с 700 °С до 40–50 °С.

Далее в пламени газовой горелки срезается верхняя часть изделия, где была стеклодувная трубка.

После этого изделие проходит первый контроль качества: нет ли больших пузырей, камней, кривизны ножки, также производят измерение толщины слоя стекла.

Гладкие изделия украшаются алмазной гранью. Для начала на изделие наносят разметку, после разметки изделие ставится на конвейер и идёт от мастера к мастеру. Процесс нанесения алмазной грани начинается с самого большого абразивного круга, а заканчивается на самых маленьких. Узоры вытачивают вручную. Чтобы стеклянная пыль не попадала в дыхательные пути, на абразивные круги подаётся вода.

После нанесения алмазная грань становится матовой. Чтобы получить прозрачную грань, изделие подвергают химической полировке в смеси плавиковой и серной кислот. Кислота разъедает и полирует стекло. Далее изделие тщательно моют, и, если необходимо, наносят грани, которые должны остаться матовыми. В завершение изделие снова подвергают проверки, маркируют и упаковывают.

Ручной способ является основным методом выработки и декорирования Бахметьевского хрусталя [48].

3.3.3. Деятельность предприятия ООО «Кузнечный мир» Кузнечного района Пензенской области

Компания «Кузнечный мир» находится в с. Старый Кряжим Кузнецкого района Пензенской области. Основным направлением работы является горячая художественнаяковка. Вторичное направление – серийное производство изделий из кованого металла. Мастера компании выполняют практически любой заказ, будь то лестничные и балконные ограждения, ворота, оконные решетки, беседки, кованая

мебель, наборы для каминов, декоративные козырьки, предметы интерьера и многое другое. Данная продукция, выполняется способами чеканки, гнутья,ковки, просечки, литья по восковым моделям, а также посредством штамповки и литья с последующей ручной декоративной обработкой (гравировкой, эмальями, чернью и инкрустацией) и, согласно Приказу Минпромнауки Российской Федерации от 8 августа 2002 года № 226 относится к группам изделий народных художественных промыслов.

Производство и реализация изделий народных художественных промыслов в общем объеме выпускаемой и реализуемой продукции составляет не менее 50 %, поэтому данная компания имеет статус организации народных художественных промыслов [45].

В компании два производственных помещения: цех поковки и цех художественнойковки, площадью 70 и 80 м² соответственно. В двух цехах работает по 8 человек, пятидневная рабочая неделя и восьмичасовой рабочий день (график может меняться в зависимости от количества и сложности заказов).

Цех поковки оборудован одной доменной печью, различными оснастками, углошлифовальной машиной и прессом. За месяц в этом цехе обрабатывается 20 т металла (закупка по 33 тыс.руб. за 1 т).

В цехе поковки получают различного рода заготовки, которые используются для художественнойковки.

В компании практикуется горячая художественнаяковка.

Основа технологии горячейковки заключается в предварительном нагреве металла в специализированных печах до достижения им ковочной температуры. Затем, подготовленный металл проходит обработку при помощи инструментов.

Требуемая форма заготовки достигается путем выполнения таких основных ковочных операций, как осадка, протяжка, пробивка, прошивка, раскатка, разгонка, гибка и передача.

Таким образом, цех художественнойковки компании «Кузнечный мир» оснащен горном на 2 огня, кузнечным столом на 5 мастеров, наковальней, молотом, тисками и прессом.

В качестве сырья в процессе художественнойковки, помимо заготовок из цеха поковки используют металлопрокат (квадрат, круг 14×14). Закупочная цена 450 руб. за 1 м².

Для окраски металлических поверхностей применяются водно-дисперсионные материалы [49].

Компания «Кузнечный мир» принимает участие в различных выставках-ярмарках. География поставок ориентирована преимущественно на г. Пензу и Пензенскую область.

3.4. Расходы предприятий народных художественных промыслов Пензенской области на производство продукции

3.4.1. Предприятие ЗАО «Абашевская керамика»

Расходы по основной деятельности:

1. Оплата труда рабочих

Штат предприятия – 45 человек. Мастеров 34 человека, среди них керамисты, технологи, формовщицы, электрики-обжигальщики, модельщики, художник-лепщик, форматурщики и 8 разнорабочих. Средняя заработная плата мастеров (керамистов, технологов, обжигальщиков, художников-лепщиков, модельщиков) составляет 13 тыс. руб., а заработная плата разнорабочих в среднем равна 8 тыс.руб. Оплата труда руководителей и бухгалтера составляет около 17 тыс. руб.

Итого в месяц расходы по заработной плате составляют 557 тыс. руб.

2. Арендная плата

Предприятие находится в частной собственности (приватизировано). По данной статье расходов не будет.

3. Плата за коммунальные услуги

Предприятием потребляется большое количество электроэнергии по тарифу 4,40 руб. за 1 кВт/ч. Месячное потребление составит 56919 кВт/ч.

Плата за воду начисляется по тарифу 28 руб. за 1 м³. В месяц предприятием потребляется 1781 м³ воды.

Плата за отопление рассчитывается исходя из отапливаемой площади (1260 м²). За месяц плата за отопление составит 68 571. Итого расход за коммунальные услуги в месяц составит 368,8 тыс. руб.

4. Налог

ЗАО «Абашевская керамика» имеет статус организации народных художественных промыслов, поэтому существуют определенные льготы.

Согласно статье 395 Налогового кодекса предприятие освобождается от уплаты земельного налога.

ЗАО «Абашевская керамика» – предприятие малой формы хозяйствования, поэтому в соответствии с главой 26.1 Налогового кодекса РФ здесь применяется упрощенная система налогообложения. Объектом налогообложения являются доходы, уменьшенные на величину расходов (ст.346.14 НК РФ). Налог на доход, уменьшенный, на величину расходов составляет 15 % [4].

Страховые взносы выплачиваются работодателем в государственные внебюджетные фонды (пенсионный фонд, фонд социального и фонд обязательного медицинского страхования) в размере 20,2 % [11].

5. Расходы по заимствованиям

Выплата кредитов по установленным ставкам. На данном этапе развития производства займов по кредитам нет.

6. Сырье для производства

Сырьем для производства продукции ЗАО «Абашевская керамика» является глина, глазурь и красящие пигменты.

Местный карьер по добыче глины – ООО «Абашевский карьер», является основным поставщиком. В месяц закупается глины на сумму около 656 тыс. руб.

Затраты на закупку глазури и красящих пигментов составляют около 445 тыс. руб. в мес.

Административные расходы:

К данному виду расходов относят:

- канцелярские товары и затраты по содержанию оргтехники
- расходы на услуги связи и др.

Итого в месяц организация расходует примерно около 30–35 тыс. руб. в месяц.

Расходы на реализацию:

Данная статья расходов включает в себя транспортные расходы и рекламу.

Оптовые поставки продукции осуществляются в Москву, Пензу, Воронеж. Затраты на ГСМ и обслуживание составляют 70,1 тыс. руб. в месяц.

Расходы на рекламу (газеты, сеть Интернет, рекламные плакаты) и продвижение товара на рынке сбыта составляют на данное время около 15 тыс. руб.

Ежемесячно в фонд амортизации отчисляется 5 % от прибыли (табл. 9) [47].

Структура расходов предприятия представлена на рис. 13.

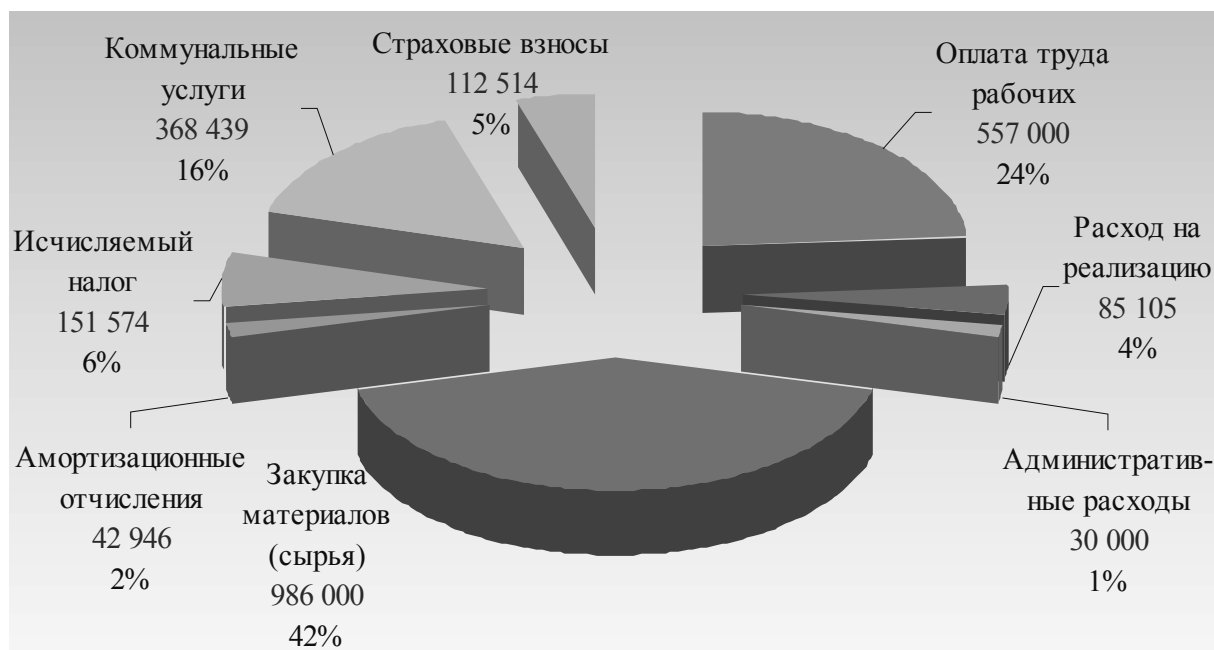


Рис. 13. Расходы ЗАО «Абашевская керамика», руб.

Из рис. 13 видно, что основная статья расходов предприятия – закупка сырья, она составляет 42 % от общей суммы расходов. Оплата труда и коммунальные услуги также имеют значительный удельный вес в структуре расходов и составляют 24 % и 16 % соответственно. Уплачиваемые государству налоги и страховые взносы в совокупности составляют 11 % от общей суммы расходов. Расход на реализацию, амортизационные отчисления и административные расходы составляют 4 %, 2 % и 1 % соответственно.

Денежное выражение расходов можно увидеть в сводной таблице расходов по предприятию ЗАО «Абашевская керамика» (табл. 9).

Т а б л и ц а 9

Сводная таблица расходов предприятия
ЗАО «Абашевская керамика»

Расходы предприятия (за месяц)	Показатели, руб.
1	2
1. Расходы по основной деятельности:	
Оплата труда рабочих:	
– мастера 34 чел.	442000
– разнорабочие 8 чел.	64000
– руководство, бухгалтер	51000

1	2
Коммунальные услуги:	
– электроэнергия	250444
– отопление	68571
– водоснабжение	49868
Закупка сырья:	
– глина	656000
– красящий пигмент, глазурь	330000
Итого:	1911883
2. Расходы на реализацию продукции:	
– транспортные расходы (ГСМ)	70105
– реклама	15000
Итого:	85105
3. Административные расходы	30000
Итого расходы составляют:	2026988
4. Налог:	
– страховые взносы, 20,2 %	112514
– налог на доход, уменьшенный на величину расходов, 15 %	151574
5. Амортизационные отчисления, 5 % от чистой прибыли	42946
Итого:	2334022

3.4.2. Предприятие ООО «Бахметьевская артель»

Расходы по основной деятельности:

1. Оплата труда рабочих

Штат предприятия – 66 человек. Мастеров 48 человек, среди них выдувальщики, литейщики, прессовальщики, наборщики, шлифовщики и 12 разнорабочих. Средняя заработная плата мастеров составляет 21 тыс. руб., а заработная плата разнорабочих в среднем равна 15 тыс. руб. Оплата труда руководителей – 35 тыс.руб., а офисных работников и обслуживающего персонала 99 тыс. руб.

Итого в месяц расходы по заработной плате составляют 1322000 руб.

2. Арендная плата

Предприятие находится в частной собственности (приватизировано). По данной статье расходов не будет.

3. Плата за коммунальные услуги

Предприятием потребляется небольшое количество электроэнергии по тарифу 4,40 руб. за 1 кВт/ч. Месячное потребление составит 28000 кВт/ч.

Плата за воду начисляется по тарифу 28 руб. за 1 м³. В месяц предприятием потребляется 3835 м³ воды.

Плата за отопление рассчитывается исходя из отапливаемой площади (2300 м²). За месяц отопительного сезона плата составит 90000 руб.

В производственном процессе потребляется газ на сумму 429700 руб.

Итого плата за коммунальные услуги составляет 739100 руб.

4. Налог

ООО «Бахметьевская артель» имеет статус организации народных художественных промыслов, поэтому существуют определенные льготы.

Согласно статье 395 Налогового кодекса предприятие освобождается от уплаты земельного налога.

Предприятие использует упрощенную систему налогообложения. Объектом налогообложения являются доходы, уменьшенные на величину расходов (ст.346.14 НК РФ). Налог на доход, уменьшенный, на величину расходов составляет 15 % [4].

Страховые взносы выплачиваются работодателем в государственные внебюджетные фонды (пенсионный фонд, фонд социального и фонд обязательного медицинского страхования) в размере 20,2 % [11].

5. Сырье для производства

Сырьем для производства продукции ООО «Бахметьевская артель» является кварцевый песок, химические соединения (оксид свинца).

Расходы на сырье составят 2050000 руб. в месяц.

Административные расходы:

К данному виду расходов относят:

- канцелярские товары и затраты по содержанию оргтехники
- расходы на услуги связи и др.

Итого в месяц организация расходует примерно около 40–45 тыс. руб.

Расходы на реализацию:

Данная статья расходов включает в себя транспортные расходы и рекламу.

Оптовые поставки продукции осуществляются в Москву, Казань, Саратов, Оренбург, Гусь-Хрустальный. Затраты на ГСМ и обслуживание составляют 115 тыс. руб. в месяц.

Расходы на рекламу и продвижение товара на рынке сбыта составляют на данное время около 15 тыс. руб.

Ежемесячно в фонд амортизации отчисляется 5% от прибыли (табл. 10) [48].

Структура расходов показана на рис.14.

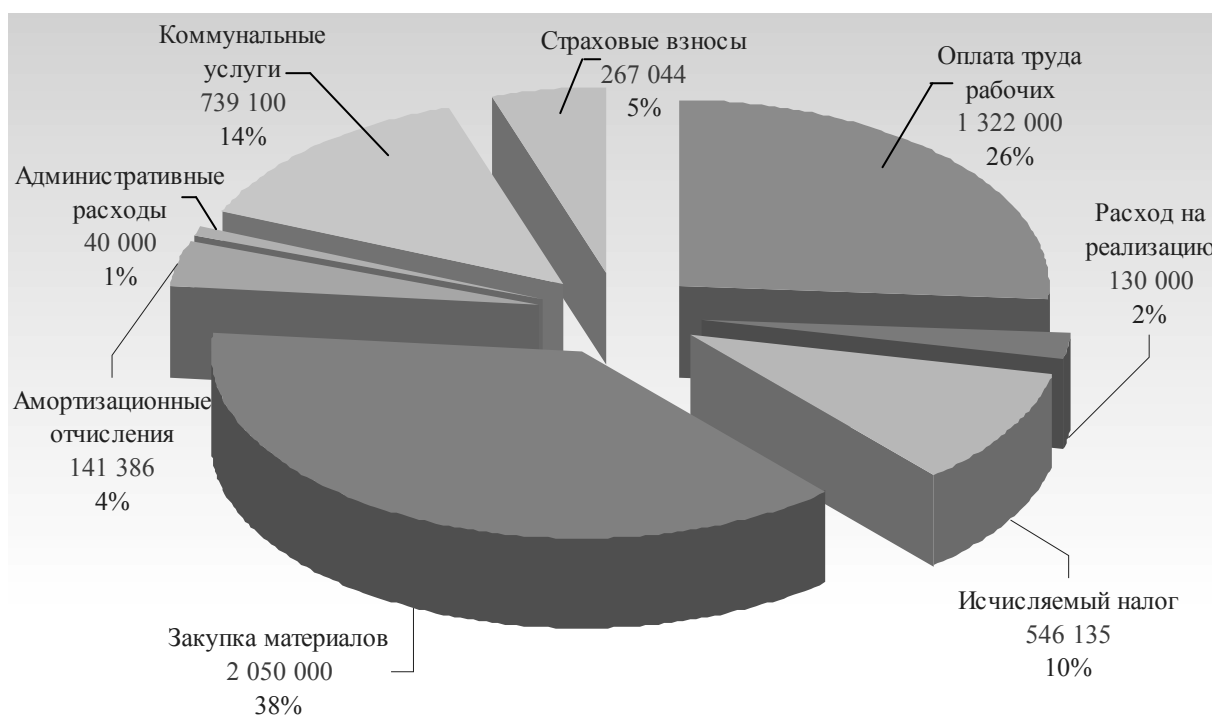


Рис. 14. Расходы предприятия ООО «Бахметьевска артель», руб.

Структура расходов, изображенная на рис. 14, показывает, что основная статья расходов предприятия – закупка сырья, она составляет 38% от общей суммы расходов. Оплата труда рабочих и коммунальные услуги также имеют значительный удельный вес в структуре расходов и составляют 26% и 14% соответственно. Уплачиваемые государству налоги и страховые взносы в совокупности составляют 15% от общей суммы расходов. Расход на амортизационные отчисления, реализацию и административные расходы составляют 4%, 2% и 1% соответственно.

Денежное выражение расходов отображено в сводной таблице расходов по предприятию ООО «Бахметьевская артель» (табл. 10).

Т а б л и ц а 1 0

Сводная таблица расходов предприятия
ООО «Бахметьевская артель»

Расходы предприятия (за месяц)	Показатели, руб.
1. Расходы по основной деятельности:	
Оплата труда рабочих:	
– мастера 48 чел.	1008000
– разнорабочие 12 чел.	180000
– руководство, бухгалтер и т.д.	134000
Коммунальные услуги:	
– электроэнергия	112000
– отопление	90000
– водоснабжение	107400
– газ	429700
Закупка сырья	2050000
Итого:	4111100
2. Расходы на реализацию продукции:	
– транспортные расходы (ГСМ)	115000
– реклама	15000
Итого:	130000
3. Административные расходы	40000
Итого расходы составляют:	4281100
4. Налог:	
– страховые взносы, 20,2 %	267044
– налог на доход, уменьшенный на величину расходов, 15 %	546135
5. Амортизационные отчисления, 7 % от чистой прибыли	141386
Итого	5235665

3.4.3. Предприятие ООО «Кузнечный мир»

Расходы по основной деятельности:

1. Оплата труда рабочих

На предприятии работают 16 мастеров: 10 мастеров в цехе художественнойковки и 8 мастеров в цехе поковки.

Размеры заработной платы за месяц составляют:

– мастер художественнойковки 20 тыс.руб.;

– мастер цеха поковки 18 тыс.руб.

Итого затраты на оплату труда мастеров составляют 344 тыс. руб.

2. Арендная плата

Помещение общей площадью 150 м². Арендная плата за 1 м² равна 80 руб. Итого затраты по арендной плате составят 12 тыс. руб.

3. Плата за коммунальные услуги

Оплата начисляется по тарифам для юридических лиц: газ – 4,0 руб. за 1 м³, вода – 28 руб. за 1 м³, электричество – 4,40 руб. 1кВт/ч. Итого плата за коммунальные услуги составит 28783 руб.

4. Налог

Компания «Кузнечный мир» имеет статус организации народных художественных промыслов, поэтому существуют определенные льготы.

Согласно статье 395 Налогового кодекса предприятие освобождается от уплаты земельного налога.

Предприятие малой формы хозяйствования, поэтому в соответствии с главой 26.1 Налогового кодекса РФ здесь применяется упрощенная система налогообложения. Объектом налогообложения являются доходы, уменьшенные на величину расходов (ст.346.14 НК РФ).

Налог на доход, уменьшенный, на величину расходов составляет 15 % [4].

Страховые взносы выплачиваются работодателем в государственные внебюджетные фонды (пенсионный фонд, фонд социального и фонд обязательного медицинского страхования) в размере 20,2 % [11].

5. Расходы по заимствованиям

Выплата кредитов по установленным ставкам. На данном этапе развития производства займов по кредитам нет.

6. Сырье для производства

Металл для обработки в цехе поковки закупают в г. Саратове по цене 33 тыс. руб. за 1 т, в месяц обрабатывается 20 т металла. В качестве сырья в процессе художественнойковки, как дополнительное сырье используют

металлопрокат (квадрат, круг 14×14). Закупка металлопроката 450 руб. за 1 м², закупается в месяц 100 м².

Затраты на закупку сырья составят 660 тыс. руб. за металл и 45 тыс. руб. за металлопрокат.

Административные расходы:

К данному виду расходов относят:

- канцелярские товары и затраты по содержанию оргтехники;
- расходы на услуги связи и др.

Итого в месяц организация расходует примерно около 10 тыс. руб.

Расходы на реализацию. Данная статья расходов включает в себя транспортные расходы и рекламу.

Расходы на реализацию в месяц равны 21,2 тыс. руб.

Ежемесячно в фонд амортизации отчисляется 7 % от прибыли (табл. 11) [49].

Структура расходов показана на рис. 15.



Рис. 15. Расходы предприятия «Кузнечный мир» за месяц, руб.

Структура расходов показывает, что основная статья расходов предприятия – закупка сырья, она составляет 53 % от общей суммы расходов. Оплата труда рабочих и исчисляемый налог (налог на доход

и страховые взносы) также имеют значительный удельный вес в структуре расходов и составляют 23 % и 16 % соответственно.

Расход на амортизационные отчисления, коммунальные услуги и административные расходы составляют 3 %, 2 % и 1 % соответственно.

Денежное выражение расходов можно увидеть в сводной таблице расходов по предприятию ООО «Кузнечный мир» (табл. 11).

Т а б л и ц а 1 1

Сводная таблица расходов предприятия
ООО «Кузнечный мир»

Расходы предприятия (за месяц)	Показатели, руб.
1	2
1. Расходы по основной деятельности:	
Оплата труда рабочих:	
– мастера общего цеха 8 чел.	144000
– мастера по художественной ковке 10 чел.	200000
Коммунальные услуги:	
– электроэнергия	8214
– газоснабжение	20124
– водоснабжение	4200
Закупка сырья:	
– металл	660000
– металлопрокат	45000
Итого:	1081538
2. Аренда	12000
3. Расходы на реализацию продукции:	
– транспортные расходы (ГСМ)	15000
– реклама	6200
Итого:	21200
4. Административные расходы	10000
Итого расходы составляют:	1112738
5. Налог:	
– налог на доход, уменьшенный на величину расходов, 15 %	188589
– страховые взносы, 20,2 %	69488
6. Амортизационные отчисления, 5 % от чистой прибыли	49959
Итого	1420774

3.5. Объемы производимой продукции, расчет себестоимости и общего дохода

3.5.1. Предприятие ЗАО «Абашевская керамика»

Процесс производства керамики на данном предприятии непрерывный и за пару дней 2 обжиговых печи на 750 изделий наполняются полностью. Таким образом, за 2 дня предприятие способно произвести 1500 готовых изделий, 22500 изделий за месяц и 270000 за год (табл. 12).

Т а б л и ц а 1 2

Сводная таблица доходов и объема производства предприятия
ЗАО «Абашевская керамика»

Доход/ Объемы производства	Показатели
Себестоимость ед. продукции, руб./ед.	104
Средняя оптовая цена ед. продукции, руб./ед.	140
Объем производства, ед./мес.	22500
Общий доход, руб./мес.	3150 000
Чистая прибыль, руб./ мес.	815978
Чистая прибыль, руб./ год	9791736

Себестоимость – все издержки (затраты), понесённые предприятием на производство и реализацию (продажу) продукции.

Полная себестоимость (средняя) – соотношение суммарных затрат к объему производства. Таким образом, полная себестоимость одного изделия (ед. продукции) равна отношению затрат к объему выпускаемой за один месяц продукции

$$C_{\text{п}} = \frac{\sum Z}{V_{\text{прод}}}, \text{руб.}, \quad (1)$$

где $C_{\text{п}}$ – полная себестоимость одной единицы продукции, руб.;

$\sum Z$ – суммарные затраты на производство продукции за месяц, руб.;

$V_{\text{прод}}$ – объем производимой продукции за месяц, ед. [30].

Пользуясь формулой (1), была рассчитана полная себестоимость (средняя) одной единицы продукции, выпускаемой ЗАО «Абашевская керамика», она равна:

$$C_{\text{п}} = \frac{2334022}{22500} = 104 \text{ руб.}$$

Средняя оптовая цена изделия составляет 140 руб. Таким образом, средняя прибыль от каждой реализованной продукции составит 36 руб.

Был определен общий доход, приносимый предприятием от реализации произведенной продукции. Общий доход – произведение количества проданного товара на среднюю цену единицы продаваемого товара (денежная выручка от продажи). Он рассчитывается по формуле

$$\text{ОД} = T_{\text{прод}} \cdot C_{\text{ед}}, \text{ руб.}, \quad (2)$$

где ОД – общий доход (выручка от продаж);

$T_{\text{прод}}$ – количество проданного товара, руб.;

$C_{\text{ед}}$ – стоимость единицы продаваемого товара, руб. [30].

Таким образом, общий доход составил:

$$\text{ОД} = 22500 \cdot 140 = 3150000 \text{ руб.}$$

Доход от предприятия от реализации без учета расходов составляет 37800 000 рублей в год. [15].

Была рассчитана чистая прибыль, приносимая предприятием ЗАО «Абашевская керамика».

Прибыль – разница между общим доходом (выручки от реализации продукции) и затратами на производство и сбыт этих товаров и услуг.

Рассчитывается по формуле

$$\text{ЧП} = \text{ОД} - Z, \text{ руб.}, \quad (3)$$

где ЧП – прибыль, приносимая предприятием, руб.;

Z – затраты на производство продукции, руб. [30].

Таким образом, прибыль составила:

$$\text{ЧП} = 3150000 - 2334022 = 815978 \text{ руб.}$$

Соотношение общего дохода и всех расходов представлено на рис. 16.

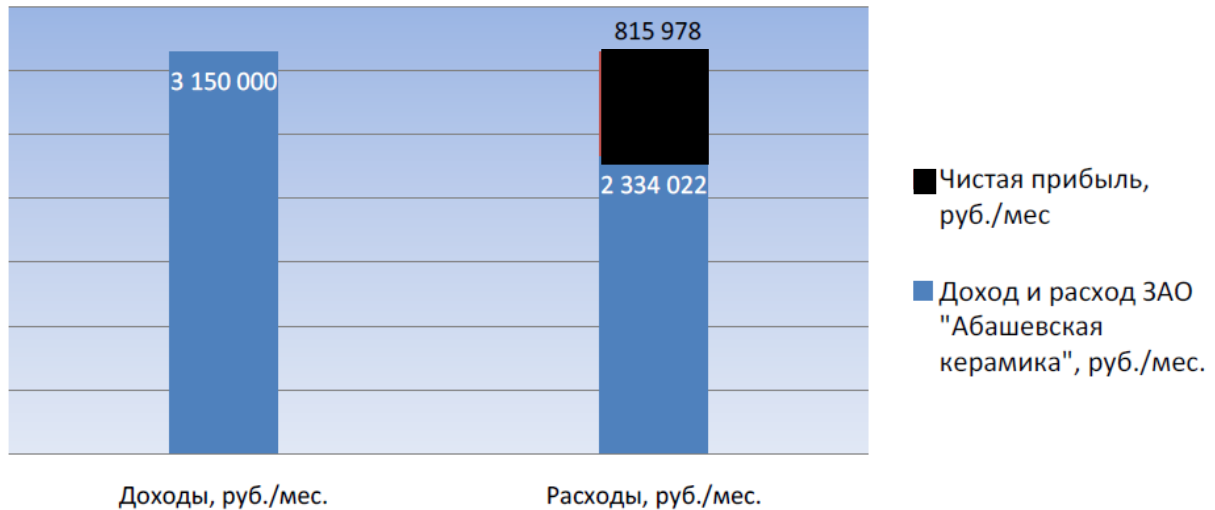


Рис. 16. Соотношение расходов и доходов ЗАО «Абашевская керамика», руб.

3.5.2. Предприятие ООО «Бахметьевская артель»

Объем выпускаемой продукции данного предприятия 30 т (это примерно 23,3 тыс. хрустальных изделий) продукции в месяц, в среднем за сутки производится 1,0 т хрустальных изделий.

Была рассчитана полная себестоимость единицы продукции по формуле (1):

$$C = \frac{5235665}{23300} = 224 \text{ руб.}$$

Средняя оптовая цена реализации изделия составила 340 рублей. Таким образом, средняя прибыль от каждой реализованной продукции составляет 117 рублей.

Теперь определим общий доход, приносимый предприятием от реализации произведенной продукции. Используем формулу (2):

$$\text{ОД} = 23300 \cdot 340 = 7922000 \text{ руб.}$$

Доход от предприятия от реализации без учета расходов составил 95064000 рублей в год [47].

Была рассчитана чистая прибыль, приносимая предприятием ООО «Бахметьевская артель».

Воспользуемся формулой (3):

$$\text{ЧП} = 7922000 - 5235665 = 2686335 \text{ руб.}$$

Для систематизации приведенных выше данных, заполним сводную таблицу доходов и объема производства предприятия (табл. 13).

Т а б л и ц а 13

Сводная таблица доходов и объема производства предприятия
ООО «Бахметьевская артель»

Доход/ Объемы производства	Показатели
Себестоимость ед. продукции, руб./ед.	224
Средняя оптовая цена ед. продукции, руб./ед.	340
Объем производства, ед./мес.	23 300
Общий доход, руб./мес.	7922000
Чистая прибыль, руб./ мес.	2686335
Чистая прибыль, руб./ год	32236020

3.5.3. Предприятие ООО «Кузнечный мир»

На данном предприятии функционирует два цеха: цех поковки и цех художественнойковки металла.

Ежемесячно в цехе поковки обрабатывается 20 т металла, из которых 15 т реализуется, оставшиеся 5 т – сырье для художественнойковки и нереализованная продукция. Обработанный металл продается по 70 тыс. руб. за 1 т, таким образом, воспользовавшись формулой (2) рассчитаем общий доход $ОД_1$ цеха поковки:

$$ОД_1 = 1570000 = 1050000 \text{ руб./т.}$$

Цех поковки реализует продукцию на сумму 1 млн 50 тыс. руб.

Доход цеха поковки от реализации без учета расходов составляет 12600000 рублей в год.

За один день мастер художественнойковки должен выполнить 2 м²художественных кованных изделий, соответственно 10 мастеров выполняют 20 м².

Таким образом, в цехе художественнойковки ежемесячно производится и реализуется 440 м² готовых изделий. Цена 1 м² художественнойковки средней сложности – 3 тыс. руб., таким образом, был рассчитан общий доход ОД₂ от цеха художественнойковки:

$$ОД_2 = 440 \cdot 3000 = 1320000 \text{ руб./м}^2.$$

Общий доход производственной деятельности составил 2 млн 370 тыс. руб. в месяц.

Используя формулу (3), определим чистую прибыль, приносимую предприятием ООО «Кузнечный мир» в целом:

$$ЧП = 2370000 - 1420774 = 949226 \text{ руб.}$$

Доход от предприятия за год в среднем составил 11 млн 307 тыс. руб. [48].

Приведенные выше данные, были сведены в таблицу доходов и объема производства предприятия (табл. 14).

Т а б л и ц а 1 4

Сводная таблица доходов и объема производства предприятия
ООО «Кузнечный мир»

Доход/ Объемы производства	Показатели	
	цех поковки	цех художественнойковки
Средняя оптовая цена ед. продукции, руб./т (м ²)	70000	3000
Объем производства, т (м ²)/мес.	15	440
Общий доход, руб./мес.	1050000	1320000
Чистая прибыль, руб./ мес.	949226	
Чистая прибыль, руб./ год	11307192	

3.6. Экономическая эффективность деятельности предприятий народных художественных промыслов и ремесел на примере Пензенской области (на примере ЗАО «Абашевская керамика», ООО «Бахметьевская артель», ООО «Кузнечный мир»)

Экономическая эффективность деятельности предприятия – это достижение производством наивысших результатов при наименьших затратах.

Доходность хозяйствующего субъекта характеризуется абсолютными и относительными показателями. Абсолютный показатель доходности – сумма чистой прибыли (доходов). Относительный показатель – уровень рентабельности.

Абсолютные показатели не могут дать объективных результатов выгодности производственной деятельности предприятий, потому что подвержены влиянию инфляционных процессов. Относительные показатели меньше подвержены влиянию инфляции, т.к. представляют собой различные соотношения прибыли и вложенного капитала, или прибыли и производственных затрат.

Оценка экономической эффективности предприятия производится путем сопоставления результатов производства с затратами (рис. 17).

Комплексным, интегральным показателем экономической эффективности производственно – хозяйственной деятельности предприятия выступает рентабельность. Расчет выполняется по формуле

$$P = \frac{\Pi}{З} 100 \%, \quad (4)$$

где Π – чистая прибыль от реализации продукции, руб.;

$З$ – затраты на производство и реализацию, руб.

Показатель экономической эффективности дает представление о том, какой ценой предприятие получает прибыль [30].

По данной формуле расчета (4), мы получаем следующие показатели рентабельности предприятий:

- ООО «Кузнечный мир» – 68 %;
- ООО «Бахметьевская артель» – 64 %;
- ЗАО «Абашевская керамика» – 35 %.

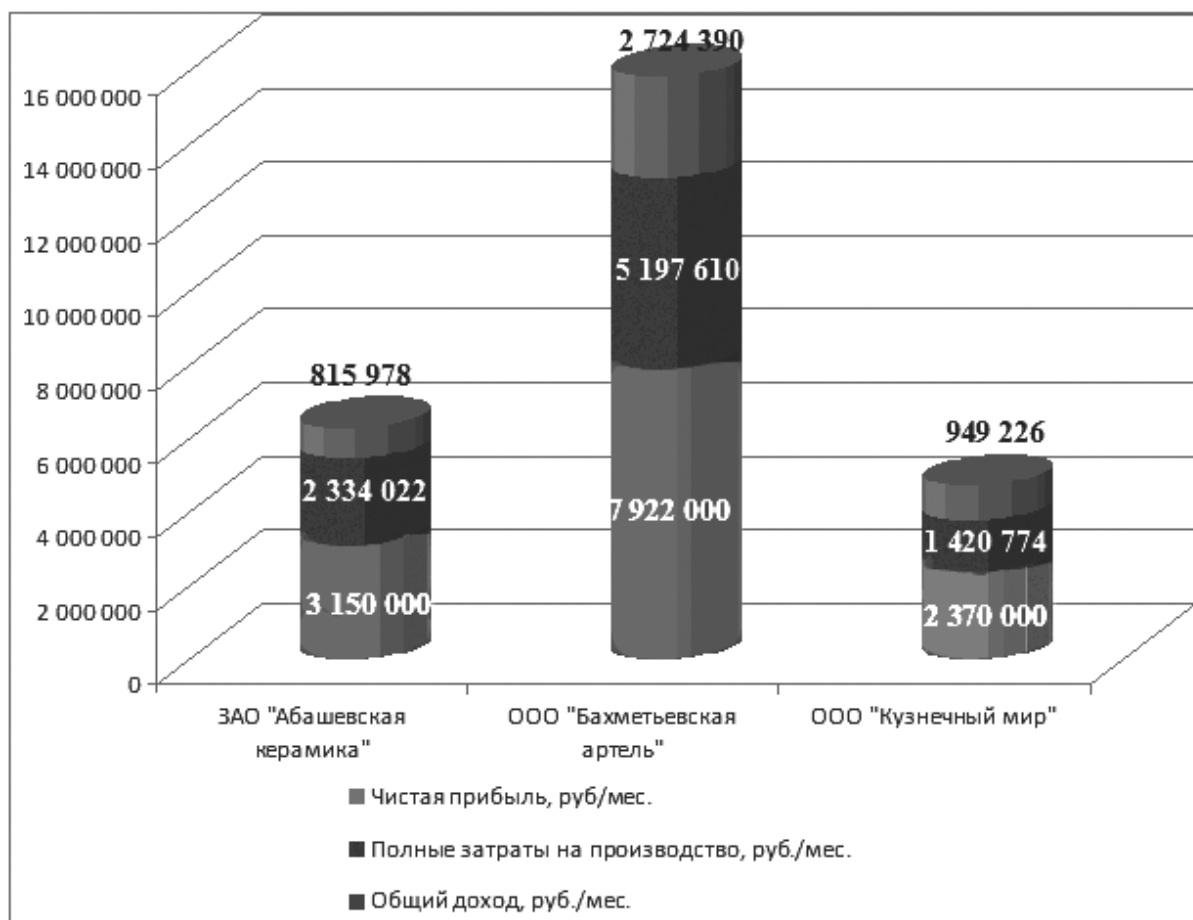


Рис. 17. Экономическая эффективность предприятий народных художественных промыслов Пензенской области

Показатели в компании «Кузнечный мир» и ООО «Бахметьевская артель» выше 50 %. Это говорит о том, что данные предприятия экономически выгодны (способны приносить прибыль) и имеют динамику к развитию.

Показатель рентабельности ЗАО «Абашевская керамика» – 35 %. С учетом того, что предприятие существует 1,5 года это хороший показатель. Прибыль оно приносит в размере 9599328 руб. за год, но вложенные в его создание средства еще не окупались.

Налоги, уплачиваемые предприятиями, поступают в орган Федерального казначейства для их последующего распределения в бюджеты всех уровней (рис. 18). Общий уровень налогообложения влияет на инвестиционную привлекательность Пензенской области в целом, и отдельных ее территорий. Так же предприятия арендуют землю и цеха, не давая простаивать земельным участкам.

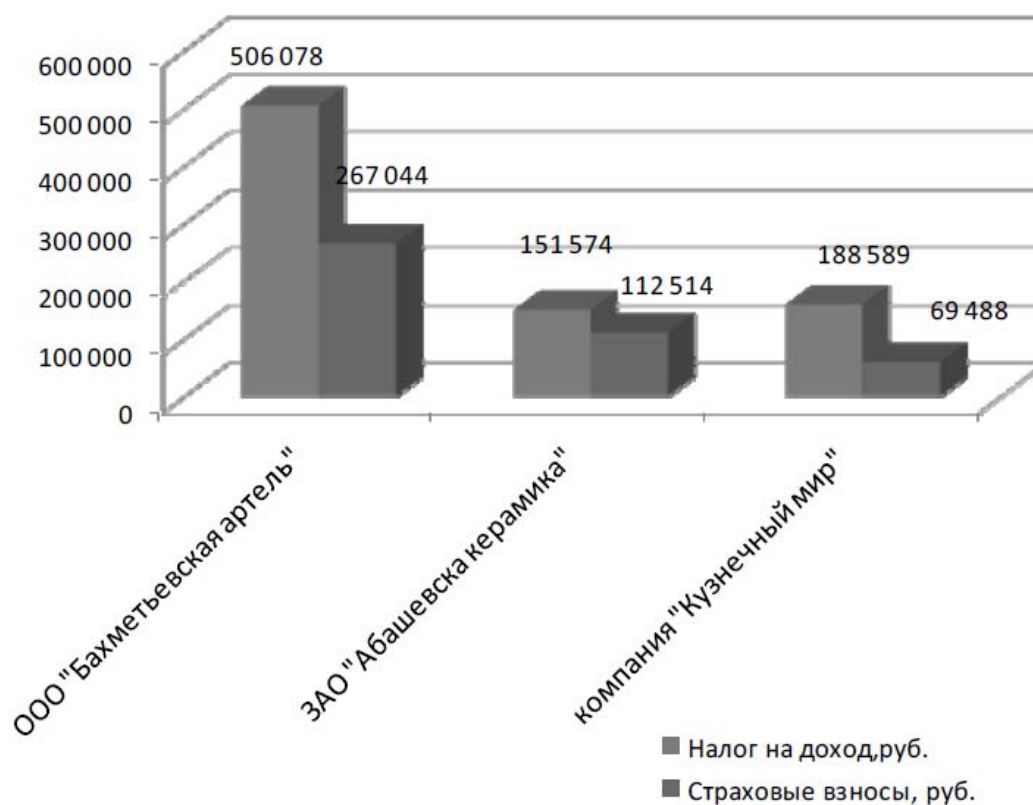


Рис. 18. Величина налогов, выплачиваемых в федеральный налоговый орган за месяц предприятиями народных художественных промыслов

Кроме того, прибыльность производства ведет к росту инвестиционных ресурсов, достаточных для модернизации и расширения производства. Устойчивое развитие сельских территорий предполагает повышение качества жизни населения через обеспечение сельских жителей базовыми социальными услугами. А это, прежде всего, увеличение доходов населения, уменьшение безработных, сокращение миграции.

Благодаря рассматриваемым предприятиям, уже реализовано 127 новых рабочих мест с высокой заработной платой и социальным пакетом.

Прогноз на перспективу – постройка и оборудование новых производственных и складских помещений, что повлечет увеличение прибыли и, соответственно увеличение налогооблагаемой базы региона, создание новых рабочих мест.

Таким образом, экономическая эффективность работы предприятий ООО «Бахметьевская артель», ЗАО «Абашевская керамика» и компании «Кузнечный мир» говорит о том, что народные художественные промыслы могут использоваться как инструмент развития сельских территорий. Данные предприятия являются экономически важными и социально значимыми для устойчивого территориального и экономического развития районов Пензенской области, в которых они расположены.

4. НОРМАТИВНО-ПРАВОВОЕ РЕГУЛИРОВАНИЕ УСТОЙЧИВОГО РАЗВИТИЯ СЕЛЬСКИХ ТЕРРИТОРИЙ И ОРГАНИЗАЦИЙ НАРОДНЫХ ХУДОЖЕСТВЕННЫХ ПРОМЫСЛОВ

Среди законодательных документов, регулирующих деятельность по народным художественным промыслам и ремеслам, следует выделить следующие: Конституцию Российской Федерации, Земельный, Гражданский и Налоговый кодексы, Федеральные законы, указы и Постановления Правительства Российской Федерации.

А также законы и иные нормативно-правовые акты субъектов Российской Федерации, в частности Пензенской области.

Согласно статье 44 Конституции Российской Федерации (принята референдумом 12.12.93 г. в редакции от 30.12.2008), каждый гражданин имеет право на культурную деятельность, направленную на возрождение и сохранение культурных ценностей [1].

Согласно статье 1 Земельного кодекса Российской Федерации от 25.10.2001 N 136-ФЗ (ред. от 12.12.2011 с изменениями, вступившими в силу с 06.01.2012) земля представляется как природный объект, охраняемый в качестве важнейшей составной части природы, природный ресурс, используемый в качестве средства производства в сельском хозяйстве и лесном хозяйстве, и основа осуществления хозяйственной и иной деятельности на территории Российской Федерации, и одновременно как недвижимое имущество, объект права собственности и иных прав на землю.

В пункте 6 статьи 1 Земельного кодекса РФ от 25.10.2001 N 136-ФЗ говорится, что одним из принципов земельного законодательства является приоритет сохранения особо ценных земель и земель особо охраняемых территорий, согласно которому изменение целевого назначения таких земель, ограничивается или запрещается в порядке, установленном федеральными законами.

Согласно статье 99 Земельного кодекса РФ от 25.10.2001 N 136-ФЗ, места бытования исторических промыслов, производств и ремесел относятся к землям историко-культурного назначения, которые в свою очередь входят в состав земель особо охраняемых территорий. Согласно пункту 4 этой же статьи, в пределах земель историко-культурного назначения за пределами земель населенных пунктов вводится особый правовой режим использования земель, запрещающий деятельность, несовместимую с основным назначением этих земель.

Порядок отнесения земель к землям особо охраняемых территорий федерального, регионального и местного значения, порядок использования и охраны земель особо охраняемых территорий федерального, регионального и местного значения устанавливаются Правительством Российской Федерации, органами государственной власти субъектов Российской Федерации и органами местного самоуправления в соответствии с федеральными законами, законами субъектов Российской Федерации и нормативными правовыми актами органов местного самоуправления [3].

Налоговый кодекс Российской Федерации от 31.07.98 N 146-ФЗ (ред. от 30.03.2012 с изменениями, вступившими в силу с 01.04.2012) согласно статье 2, регулирует властные отношения по установлению, введению и взиманию налогов и сборов в Российской Федерации, а также отношения, возникающие в процессе осуществления налогового контроля, обжалования актов налоговых органов, действий (бездействия) их должностных лиц и привлечения к ответственности за совершение налогового правонарушения.

Часть 2 статья 395 Налогового Кодекса Российской Федерации от 05.08.2000 N 117-ФЗ (ред. от 30.03.2012) содержит закрытый перечень лиц, освобождаемых от налогообложения. В пункте 6 статьи 395 Налогового кодекса Российской Федерации указано, что от налогообложения освобождаются организации народных художественных промыслов – в отношении земельных участков, находящихся в местах традиционного бытования народных художественных промыслов и используемых для производства и реализации изделий народных художественных промыслов.

При этом следует обратить особое внимание на дополнительное условие, вводимое той же 395 статьей Налогового кодекса Российской Федерации на данную льготу: земельный участок должен использоваться налогоплательщиком для производства и реализации изделий народных художественных промыслов. Если же организация использует земельный участок в других целях (например, сдает его в аренду), то права на льготу организация не имеет.

Организации народных художественных промыслов имеют право применять пониженную ставку единого социального налога (20 %) , об этом свидетельствует часть 2 статья 241 Налогового кодекса Российской Федерации от 05.08.2000 N 117-ФЗ [4].

Отношения в области народных художественных промыслов, касающиеся правовой охраны результатов интеллектуальной деятель-

ности, регулируются частью 4 разделом VII Гражданского кодекса Российской Федерации от 18.12.2006 N 230-ФЗ (ред. от 08.12.2011 с изменениями, вступившими в силу с 08.12.2011) [2].

Руководствуясь Конституцией Российской Федерации, Федеративным договором, нормами международного права, признавая основополагающую роль культуры в развитии и самореализации личности, гуманизации общества и сохранении национальной самобытности народов, утверждении их достоинства, отмечая неразрывную связь создания и сохранения культурных ценностей, приобщения к ним всех граждан с социально-экономическим прогрессом, развитием демократии, укреплением целостности и суверенитета Российской Федерации, выражая стремление к межнациональному культурному сотрудничеству и интеграции отечественной культуры в мировую культуру, Верховный Совет Российской Федерации 9 октября 1992 года принимает «Основы законодательства Российской Федерации о культуре» в качестве правовой базы сохранения и развития культуры в России.

«Основы законодательства Российской Федерации о культуре» от 09.10.92 № 3612-1 распространяются на художественные народные промыслы и ремесла.

Согласно статье 1 «Основ законодательства Российской Федерации о культуре», задачами законодательства Российской Федерации о культуре являются:

- обеспечение и защита конституционного права граждан Российской Федерации на культурную деятельность;
- создание правовых гарантий для свободной культурной деятельности объединений граждан, народов и иных этнических общностей Российской Федерации;
- определение принципов и правовых норм отношений субъектов культурной деятельности;
- определение принципов государственной культурной политики, правовых норм государственной поддержки культуры и гарантий невмешательства государства в творческие процессы [10].

Федеральный закон от 6 октября 2003 г. № 131ФЗ «Об общих принципах организации местного самоуправления в Российской Федерации», согласно статье 14, относит участие в сохранение, возрождении и развитии народных художественных промыслов в населенных пунктах к вопросам местного значения [12].

В соответствии со статьей 3 Федерального закона от 06.01.1999 г. N 7-ФЗ «О народных художественных промыслах» народный художе-

ственный промысел – одна из форм народного творчества, деятельность по созданию художественных изделий утилитарного и (или) декоративного назначения, осуществляемая на основе коллективного освоения и преемственного развития традиций народного искусства в определенной местности в процессе творческого ручного и (или) механизированного труда мастеров народных художественных промыслов.

Вышеуказанный закон в преамбуле подчеркивает, что народные художественные промыслы представляют собой неотъемлемое достояние и одну из форм народного творчества народов Российской Федерации. Сохранение, возрождение и развитие народных художественных промыслов является важной государственной задачей. Настоящий Федеральный закон регулирует отношения в области народных художественных промыслов на территории Российской Федерации. Участниками указанных отношений являются граждане и юридические лица любых организационно – правовых форм и форм собственности.

Согласно пункту 2 статьи 5 Федерального закона от 6 января 1999 года №7-ФЗ «О народных художественных промыслах» к организациям народных художественных промыслов относятся организации (юридические лица) любых организационно-правовых форм и форм собственности, в объеме отгруженных (подлежащих реализации путем поставки или иной продажи либо обмена) товаров собственного производства (работ, услуг, выполненных, оказанных своими силами) которых изделия народных художественных промыслов, по данным федерального государственного статистического наблюдения за предыдущий год, составляют не менее 50 процентов [6].

Необходимо отметить, что статьей 23 Федерального закона от 24 июля 2007 г. N 209-ФЗ «О развитии малого и среднего предпринимательства в Российской Федерации» предусмотрена поддержка субъектов малого и среднего предпринимательства в области ремесленной деятельности. Организации народных художественных промыслов, отвечающие критериям субъектов малого и среднего предпринимательства, которые установлены в статье 4 настоящего закона, имеют право на получение государственной поддержки, предусмотренной статьей 23 вышеуказанного закона.

В соответствии с п. 1 указанной статьи в целях оказания поддержки субъектам малого и среднего предпринимательства и организациям, образующим инфраструктуру поддержки субъектов малого и среднего предпринимательства, органы государственной власти субъектов Рос-

сийской Федерации вправе разрабатывать и утверждать перечни видов ремесленной деятельности. Оказание поддержки осуществляется в финансовой, информационной, имущественной и консультационной формах [8].

В развитии федерального законодательства издан указ Президента Российской Федерации от 7 октября 1994 г. N 1987 «О мерах государственной поддержки народных художественных промыслов» по которому, согласно пункту 3, учитывая значимость народных художественных промыслов в духовном и нравственном развитии народов Российской Федерации, – Правительству Российской Федерации необходимо подготовить и представить на рассмотрение Федерального Собрания проект Федерального закона «О народных художественных промыслах» (данный ФЗ был принят 6 января 1999 года и описан выше), а также, согласно п.6 вышеупомянутого указа, принять предложение работников предприятий народных художественных промыслов об учреждении Фонда народных художественных промыслов Российской Федерации [17].

Надо отметить, Постановление Правительства Российской Федерации от 14 июля 2007 г. N 446, утвердившее Государственную программу развития сельского хозяйства и регулирования рынков сельскохозяйственной продукции, сырья и продовольствия на 2008–2012 годы. Именно этой программой предусмотрена государственная поддержка личных подсобных хозяйств, крестьянских (фермерских) хозяйств и сельскохозяйственных потребительских кооперативов, занимающихся развитием несельскохозяйственной деятельности в сельской местности, в том числе народными промыслами и ремеслами [18].

Согласно разделу IV пункту 2 Концепции устойчивого развития сельских территорий Российской Федерации на период до 2020 года утвержденной распоряжением Правительства Российской Федерации от 30 ноября 2010 г. N 2136-р, одним из путей диверсификации сельской экономики и политики повышения занятости и доходов сельского населения является стимулирование увеличения рабочих мест в несельскохозяйственных сферах деятельности: подсобных промышленных организациях и народных промыслах, а также повышение эффективности самозанятости и использования форм семейной занятости в личных подсобных хозяйствах особенно в районах, где сельскохозяйственные организации прекратили свою деятельность.

Данная Концепция определяет устойчивое развитие сельских территорий как стабильное социально-экономическое их развитие, увеличение объема производства сельскохозяйственной и рыбной про-

дукции, повышение эффективности сельского хозяйства и рыбохозяйственного комплекса, достижение полной занятости сельского населения и повышение уровня его жизни, а также рациональное использование земель [20].

Государственная поддержка организаций народных художественных промыслов осуществляется на основании одноименной Концепции, утвержденной приказом Минпромторга от 24.09.2009 N 854.

Согласно разделу IV Концепции государственной поддержки организаций народных художественных промыслов, реализация принятых мер будет осуществляться в три этапа:

- I этап – 2009–2010 годы;
- II этап – 2011 год;
- III этап – 2012 – 2015 годы.

Согласно разделу I, данная Концепция:

- определяет цели, задачи, основные приоритеты развития народных художественных промыслов на период до 2015 года на основе традиций художественного творчества народов Российской Федерации;

- содержит критерии, принципы, используемые при формировании мероприятий, обеспечивающих достижение целей и решение задач Концепции;

- обеспечивает согласованность действий органов исполнительной и законодательной власти различных уровней в принятии решений о поддержке народных художественных промыслов на государственном уровне;

- служит концептуальной основой для развития государственно-частного партнерства, малого предпринимательства в сфере производства и реализации изделий народных художественных промыслов;

- определяет пути эффективного и динамичного развития народных художественных промыслов в соответствии с общей идеологией экономического развития Российской Федерации [22].

На уровне субъектов федерации реализация государственной политики в области народных промыслов в качестве своей правовой основы имеет, главным образом, соответствующие законы и программы.

В большинстве регионов на местном уровне вопросы развития народных промыслов и ремесел решаются самостоятельно муниципалитетами. К вопросам местного значения отнесено участие в сохранении и возрождении народных художественных промыслов в населенных пунктах.

Среди нормативных правовых актов субъекта Российской Федерации – Пензенской области, можно назвать, например, следующие (с краткой характеристикой).

Так, к примеру, законом Пензенской области от 14 ноября 2006 г. N 1144-ЗПО утверждена «Комплексная целевая программа «Сохранение и развитие народных художественных промыслов и ремесел Пензенской области» на 2007–2010 годы». Программа была разработана в развитие областной программы сохранения, развития и возрождения народных художественных промыслов и ремесел в Пензенской области на 2002–2005 годы, утвержденной законом Пензенской области от 9 марта 2005г. № 773-ЗПО. Целью указанной программы было возрождение народных художественных промыслов и ремесел Пензенской области.

Реализация программных мероприятий позволила принять необходимые меры по возрождению народного искусства: усовершенствовать нормативную правовую базу, создать дополнительные рабочие места в сфере производства изделий народных художественных промыслов, расширить ассортимент и наполнить товарный рынок изделиями народных художественных промыслов.

Также было обеспечено развитие несельскохозяйственных видов деятельности традиционных для Пензенской области и создание новых, востребованных на рынке видов занятости. В результате реализации Программы начались процессы диверсификации трудовой деятельности сельского населения, увеличение занятости во время внесезонных сельскохозяйственных работ [26].

Как видно из перечня нормативных документов, государственное регулирование в сфере развития народных промыслов и ремесел не относится к сфере ведения Министерства сельского хозяйства Российской Федерации. Вместе с тем, в целях развития сельских территорий государственная поддержка народных промыслов как альтернативного сельскохозяйственному производству вида деятельности имеет немаловажное значение. Он способен нивелировать сезонные колебания занятости в сельской местности, развивать творчество на селе, приносить дополнительный доход сельским жителям.

Одной из важнейших мер, направленных на установление правовых основ в области народных художественных промыслов Пензенской области, стало определение роли мастера в развитии народных художественных промыслов в области (закон Пензенской области от 15 декабря 2003 г. N 307 «Об утверждении Положения о художе-

ственно-экспертном совете по народным художественным промыслам Пензенской области и Положения о мастере народных художественных промыслов Пензенской области»).

Основными задачами в сфере участия в сохранении, возрождении, развитии народных художественных промыслов являются:

- обеспечение и защита прав граждан на развитие местного традиционного художественного творчества;

- создание правовых гарантий для свободного участия в сохранении, возрождении и развитии народных художественных промыслов;

- определение принципов и правовых норм отношений субъектов местного традиционного художественного творчества;

- определение принципов органов местного самоуправления муниципальных образований в сфере культурной политики, правовых норм поддержки местного традиционного художественного творчества и гарантий невмешательства в творческие процессы.

Основными проблемами на сегодняшний день остаются:

- отсутствие основополагающего закона конкретно о ремесленной деятельности;

- отсутствие профессиональных мастеров;

- отсутствие сырья;

- схема сбыта;

- защита прав интеллектуальной собственности.

Несмотря на государственную поддержку субъектов малого и среднего предпринимательства в области ремесленной деятельности, в России в настоящее время фактором, сдерживающим развитие малого и среднего бизнеса, является неприятие Государственной думой Федерального Собрания Российской Федерации основополагающего закона о ремесленной деятельности. Необходимо принять закон о ремесленной деятельности, в котором будет четко сформулировано понятие и критерии для определения субъектов данной деятельности. Это необходимо для того, чтобы субъекты малого и среднего предпринимательства в области ремесленной деятельности могли получать государственную поддержку в целях сохранения культурного наследия, восстановления и развития инфраструктуры населенных мест, увеличения занятости населения и защиты прав потребителей продукции ремесленников.

Для решения комплекса проблем связанных со сбытом продукции и сырьем для нее, необходимо принятие областной Целевой Программы с участием всех заинтересованных министерств и структур испол-

нительной власти области «Поддержка и развитие народных художественных промыслов народов Пензенской области на 2013–2017 гг.».

Для повышения профессионального мастерства и качества произведений народных художественных промыслов необходимо включить в Программу поддержки народных художественных промыслов на 2013–2017 гг, раздел по компенсации затрат предприятий народных художественных промыслов, направленных на повышение профессионального мастерства авторов произведений народных художественных промыслов, посещение обучающих семинаров, мастер-классов, возможности работать в фондах музеев, в том числе ФГУК «Всероссийский музей декоративно-прикладного и народного искусства».

Для развития и продвижения изделий народных промыслов на рынке сбыта необходимо консолидировать усилия всех заинтересованных сторон в продвижении региона на российский и международный уровень, создав при Губернаторе Пензенской области Совет по данному направлению, включив в него руководителей предприятий, успешно реализующих свою продукцию за пределами региона, представителей предприятий народных художественных промыслов, общественных объединений, СМИ.

ЗАКЛЮЧЕНИЕ

Сельские территории России обладают мощным природным, демографическим, экономическим и историко-культурным потенциалом, который при более полном, рациональном и эффективном использовании может обеспечить устойчивое многоотраслевое развитие, полную занятость, высокие уровень и качество жизни сельского населения.

Создание условий устойчивого развития сельских территорий является одной из важнейших стратегических целей государственной политики, обеспечивающей эффективное использование имеющегося потенциала экономики страны [36].

Пензенская область – один из регионов, где проблемы устойчивого развития сельских территорий очень актуальны. Здесь насчитывается 430 муниципальных образований, 376 (87,5 %) из которых – сельские поселения, и от их развития во многом зависит экономика области в целом [12].

Экономическая сущность категории народных художественных промыслов заключается в следующем, во-первых, это сельский промысел в форме любительской деятельности, он является важным дополнением к производительному труду в рамках домашнего хозяйства, которые в совокупности формируют личный сектор экономики – важную воспроизводственную составляющую в современных российских условиях. Во-вторых, народный промысел (изготовление традиционных предметов быта, игрушек, художественных сувениров, резьба по кости, дереву и др.).

Художественные промыслы и ремесла являются одновременно и отраслью промышленности, и областью народного творчества.

Народные художественные промыслы могут развиваться как подсобный промысел в сельскохозяйственном производстве, для нивелирования сезонной занятости и, как альтернативный сельскохозяйственному виду деятельности.

Увеличение организаций народных художественных промыслов в местах традиционного бытования промысла имеет ряд преимуществ, одним из которых является освобождение от уплаты земельного налога, что положительно сказывается на наращивании темпов и объемов производства, а значит и увеличения рабочих мест.

В Пензенской области, по сравнению с прошлым годом число стоящих на учете в службах занятости сократилось на 1040 рабочих мест (всего на учете стоят 9287 граждан).

Делая прогноз, важно отметить, что в области 27 муниципальных районов и, если учесть что средняя занятость на одном предприятии народных художественных промыслов составляет 20 человек, то организовав, хотя бы одно предприятие в каждом районе, можно создать 540 новых рабочих мест.

Прогноз на перспективу – постройка и оборудование новых производственных и складских помещений, что повлечет увеличение прибыли и, соответственно увеличение налогооблагаемой базы региона, создание новых рабочих мест.

Таким образом, экономическая эффективность работы предприятий ООО «Бахметьевская артель», ЗАО «Абашевская керамика» и компании «Кузнечный мир» говорит о том, что народные художественные промыслы могут использоваться как инструмент развития сельских территорий. Данные предприятия являются экономически важными и социально значимыми для устойчивого территориального и экономического развития районов Пензенской области, в которых они расположены.

БИБЛИОГРАФИЧЕСКИЙ СПИСОК

1. Российская федерация. Законы. Конституция Российской Федерации [Электронный ресурс]: федер. закон // Правовая система «Консультант Плюс».
2. Российская Федерация. Законы. Гражданский кодекс РФ [Электронный ресурс]: федер. закон // Правовая система «Консультант Плюс».
3. Российская Федерация. Законы. Земельный кодекс РФ [Электронный ресурс]: федер. закон // Правовая система «Консультант Плюс».
4. Российская Федерация. Законы. Налоговый кодекс РФ [Электронный ресурс]: федер. закон // Правовая система «Консультант Плюс».
5. Российская Федерация. Законы. О государственной поддержке малого и среднего предпринимательства в Российской Федерации [Электронный ресурс]: федер. закон // Правовая система «Консультант Плюс».
6. Российская Федерация. Законы. О народных художественных промыслах [Электронный ресурс]: федер. закон // Правовая система «Консультант Плюс».
7. Российская Федерация. Законы. О переводе земель или земельных участков из одной категории в другую [Электронный ресурс]: федер. закон // Правовая система «Консультант Плюс».
8. Российская Федерация. Законы. О развитии малого и среднего предпринимательства [Электронный ресурс]: федер. закон // Правовая система «Консультант Плюс».
9. Российская Федерация. Законы. О санитарно-эпидемиологическом благополучии населения [Электронный ресурс]: федер. закон // Правовая система «Консультант Плюс».
10. Российская Федерация. Законы. Основы законодательства РФ о культуре [Электронный ресурс]: федер. закон // Правовая система «Консультант Плюс».
11. Российская Федерация. Законы. О страховых взносах в пенсионный фонд Российской Федерации, фонд социального страхования Российской Федерации, федеральный фонд обязательного медицинского страхования [Электронный ресурс]: федер. закон // Правовая система «Консультант Плюс».
12. Российская Федерация. Законы. Об общих принципах организации местного самоуправления [Электронный ресурс]: федер. закон // Правовая система «Консультант Плюс».

13. Российская Федерация. Законы. Об отходах производства и потребления [Электронный ресурс]: федер. закон // Правовая система «Консультант Плюс».

14. Российская Федерация. Законы. Об охране атмосферного воздуха [Электронный ресурс]: федер. закон // Правовая система «Консультант Плюс».

15. Российская Федерация. Законы. Об охране окружающей среды [Электронный ресурс]: федер. закон // Правовая система «Консультант Плюс».

16. Российская Федерация. Законы. Об экологической экспертизе [Электронный ресурс]: федер. закон // Правовая система «Консультант Плюс».

17. Российская Федерация. Указы Президента. О мерах государственной поддержки народных художественных промыслов [Электронный ресурс]: указ президента // Правовая система «Консультант Плюс».

18. Российская Федерация. Правительство. Постановления. О государственной программе развития сельского хозяйства и регулирования рынков сельскохозяйственной продукции, сырья и продовольствия на 2008–2012 годы [Электронный ресурс]: постановление Правительства РФ от 14 июля 2007 г. N 446 // Правовая система «Консультант Плюс».

19. Российская Федерация. Правительство. Постановления. Об утверждении правил распределения и предоставления субсидий из федерального бюджета бюджетам субъектов российской Федерации на возмещение части затрат на уплату процентов по кредитам, полученным в российских кредитных организациях, и займам, полученным в сельскохозяйственных кредитных потребительских кооперативах [Электронный ресурс]: постановление Правительства РФ от 04.02.09, № 90 // Правовая система «Консультант Плюс».

20. Российская Федерация. Правительство. Распоряжения. Об утверждении концепции устойчивого развития сельских территорий на период 2020 года [Электронный ресурс]: распоряжение Правительства от 30 ноября 2010 г. N 2136-р // Правовая система «Консультант Плюс».

21. Российская Федерация. Министерство финансов РФ. Приказы. Об утверждении форм книги учета доходов и расходов организаций индивидуальных предпринимателей, применяющих упрощенную систему налогообложения, и порядков их заполнения [Электронный ресурс]: приказ: Министерства финансов РФ от 31.12.08 № 154н // Правовая система «Консультант Плюс».

22. Российская Федерация. Министерство промышленности и торговли. Приказы. Об утверждении концепции государственной поддержки организаций народных художественных промыслов на период до 2015 года [Электронный ресурс]: приказ Министерства промышленности и торговли от 24.09.2009 N 854 // Правовая система «Консультант Плюс».

23. Российская Федерация. Министерство промышленности и торговли РФ. Приказы. Об утверждении перечня видов производств и групп изделий народных художественных промыслов, в соответствии с которым осуществляется отнесение изделий к изделиям народных художественных промыслов [Электронный ресурс]: приказ Министерства промышленности и торговли РФ от 15.04.09 № 274 Правовая система «Консультант Плюс».

24. Российская Федерация. Министерство промышленности и торговли РФ. Приказы. Об утверждении перечня организаций народных художественных промыслов, поддержка которых осуществляется за счет средств федерального бюджета [Электронный ресурс]: приказ Министерства промышленности и торговли от 22.06.10, №509// Правовая система «Консультант Плюс».

25. Пензенская область. Законы. О комплексной целевой программе «Сохранение, возрождение и развитие народных художественных промыслов и ремесел Пензенской области» на 2002–2005 годы [Электронный ресурс]: закон Пензенской области от 9.03.2005, № 773-ЗПО // Правовая система «Консультант Плюс».

26. Пензенская область. Законы. О комплексной целевой программе «Сохранение и развитие народных художественных промыслов и ремесел Пензенской области» на 2007–2010 годы [Электронный ресурс]: закон Пензенской области от 14.11.2006, № 1144-ЗПО // Правовая система «Консультант Плюс».

27. Пензенская область. Правительство. Постановления. Об утверждении места традиционного бытования народных художественных промыслов в Пензенской области [Электронный ресурс]: постановление Правительства Пензенской области от 12.03.02 № 103 пП // Правовая система «Консультант Плюс».

28. Безудалов, И.Н. Многофункциональность сельского хозяйства и устойчивое развитие сельских территорий [Текст]: автореф. дис. ... канд. экон. наук / И.Н. Безудалов. – М., 2007.

29. Васильева, М.В. Проблемы функционирования предприятий народных художественных промыслов на современном этапе [Текст] / М.В. Васильева // Север и рынок: формирование экономического порядка. – 2008. – Т 2. – № 21. – С. 59–52.

30. Волков, О.И. Экономика предприятия [Текст] / О.И. Волков. – М.: ИНФРА-М, 2001. – 260 с.

31. Государственный доклад о состоянии природных ресурсов и охраны окружающей среды Пензенской области в 2010 г. [Текст]: материалы управления природоохранных ресурсов и охраны окружающей среды Пензенской области. – Пенза, 2011. – 120 с.

32. Дацык, А.А. Особенности современной постиндустриальной экономики [Текст] / А.А. Дацык // Актуальные проблемы экономики и права. – 2008. – № 4.

33. Демографический ежегодник России. 2010 г. [Текст]: сб. статей. – М.: Росстат, 2010. – С. 25, 38.

34. Доклад о состоянии и использовании земель в Пензенской области в 2010 г. [Текст]: материалы управления федеральной службы государственной регистрации, кадастра и картографии по Пензенской области. – Пенза, 2011. – 83 с.

35. Дубровский, П.С. Структуризация понятия «народные промыслы» [Текст] / П.С. Дубровский // Экономика образования. – 2010. – № 1. – 27 С.

36. Калинина, Г.В. Социальное развитие региона: актуализация интегральных индикаторов качества жизни населения в современных условиях (на примере субрегионального уровня Чувашской Республики) [Текст]: учеб. пособие / Г.В. Калинина, Н.П. Белова. – Чебоксары: Руссик, 2006. – 356 с.

37. Киселев, С.В. Сельская экономика [Текст]: учебники и учеб. пособие для студентов высших учебных заведений / С.В. Киселев. – М.: ИНФРА-М, 2008. – 572 с.

38. Ковригина, В.М. Экономика, организация и планирование производства изделий декоративно-прикладного характера и художественных промыслов [Текст] / В.М. Ковригина. – М.: Высш. школа, 1986. – 280 с.

39. Комплексное предотвращение и контроль загрязнения окружающей среды «Производство керамических изделий» [Электронный ресурс]: http://www.14000.ru/brefs/BREF_Ceramics.pdf

40. Крайний, А.А. Возрождение традиций [Текст] / А.А. Крайний // Пензенская правда. – 2011. – № 3.

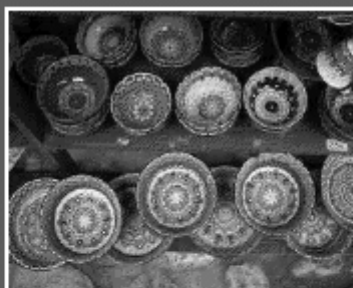
41. Ломакин, А.А. Разработка и реализация инновационных проектов для достижения устойчивого развития сельских территорий Пензенской области [Текст]: науч. статья / А.А. Ломакин. – Пенза: ПГСХА, 2010. – С. 202–204.

42. Лужков Ю.М. Искусство, которое нельзя потерять! Народные художественные промыслы России: расцвет, упадок, перспективы возрождения [Текст] / Ю.М. Лужков. – М., 2009. – 176 с.

43. Материал с сайта: <http://abash-keramika.narod.ru>
44. Материал с сайта: <http://www.bahmetartel.ru/>
45. Материал сайта: <http://kuznechniy-mir.ru>
46. Мищенко, И.В. Основные факторы устойчивого развития сельских территорий [Текст] / И.В. Мищенко // Экономика. – 2008. – 268 с.
47. Пензенская область [Текст]: данные предприятия ЗАО «Абашевская керамика».
48. Пензенская область [Текст]: данные предприятия ООО «Бахметьевская артель».
49. Пензенская область [Текст]: данные предприятия ООО «Кузнечный мир».
50. Писаревский, В.В. Возрождаем производство [Текст] / В.В. Писаревский // Вестник Пенза. – 2010. – № 3.
51. Породина, С.В. Место и роль народных промыслов в постиндустриальной экономике. [Текст] / С.В. Породина // Вестник Нижегородского ун-та им. Н.И. Лобачевского. – 2011. – № 1. – С. 274–276.
52. Правительство Пензенской области [Электронный ресурс] // <http://www.penza.ru>.
53. Презентация «Состояние работы с отходами» [Электронный ресурс]: <http://www.priroda-pnz.ru/publikacii>
54. Российский статистический ежегодник. 2011 [Электронный ресурс] // <http://www.gks.ru>.
55. Сайт администрации Пензенской области [Электронный ресурс]: <http://rspas.pnzreg.ru>
56. Устюгов, С.В. Устойчивое развитие аграрного сектора региона: вопросы методологии [Текст] / С.В. Устюгов // Аграрный вестник Урала. – 2008. – №8.
57. Филипова, Е.Н. Сельские народные промыслы и ремесла как экономическая категория [Текст] / Е.Н. Филипова // Вестник Алтайского государственного аграрного университета – 2012. – № 2. – С. 140–142.
58. Христенко, В.В. Из выступления на совещании у Министра промышленности и торговли [Текст] / В.В. Христенко // Народные промыслы: искусство или бизнес. – М., 2009. – № 3.
59. Чайка, В.П. Устойчивое многофункциональное развитие сельских территорий: межотраслевые взаимодействия [Текст] / В.П. Чайка // Вестник Нижегородского университета им. Н.И. Лобачевского. – 2009. – № 1. – С. 107.
60. Электронная энциклопедия: <http://ru.wikipedia.org>

ПРИЛОЖЕНИЕ

Керамический промысел *Бессоновский район*



Спасский район, с. Абашево



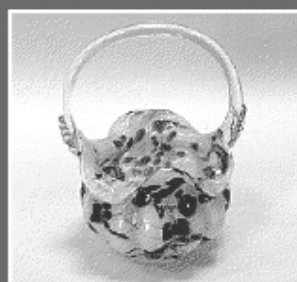
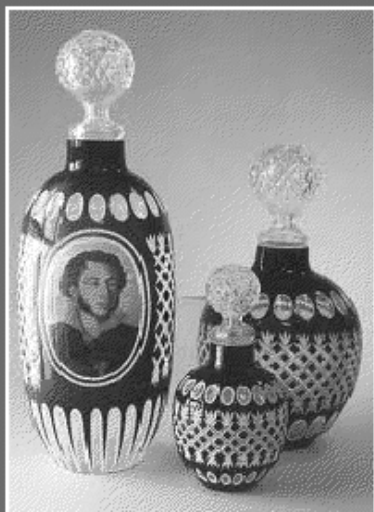
Продолжение приложения

р.п. Тамала





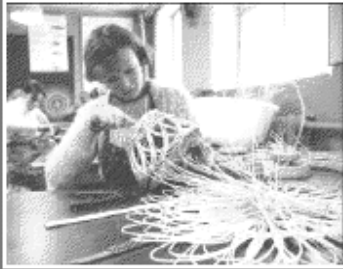
Стекольный промысел, Никольский район



Продолжение приложения



Лозоплетение с.Засечное Пензенский район



Продолжение приложения

п.г.т. Шемышейка, р.п. Мокшан, р.п. Исса



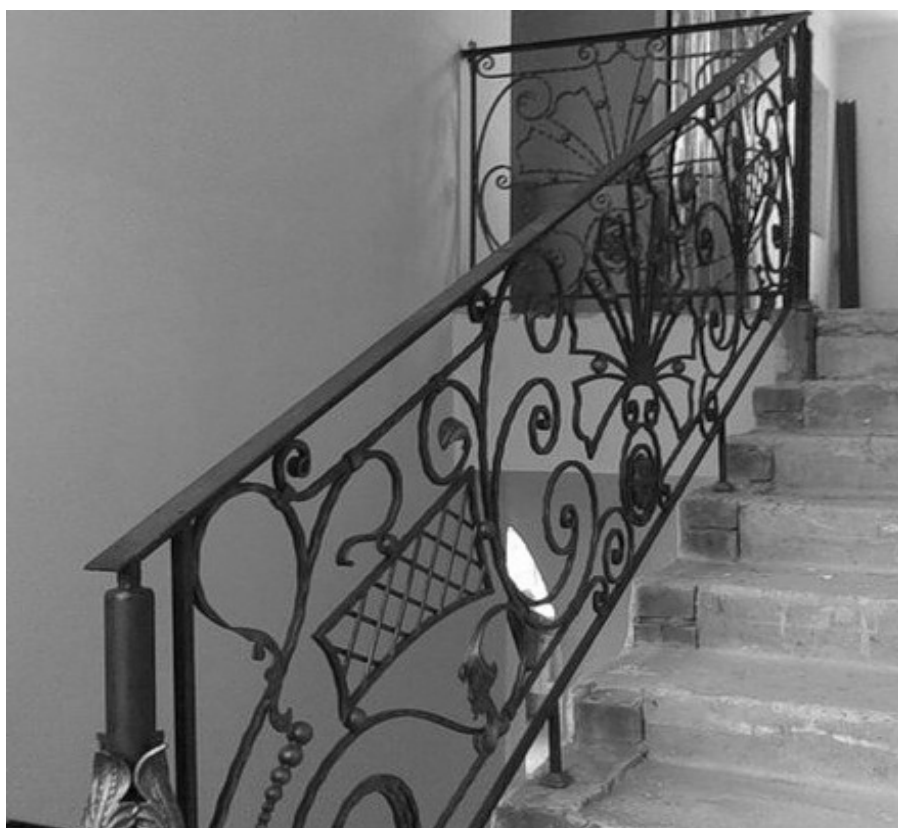
Наровчатский район, с. Ачасьево, с. Азарапино



Художественная ковка металла *г. Кузнецк*



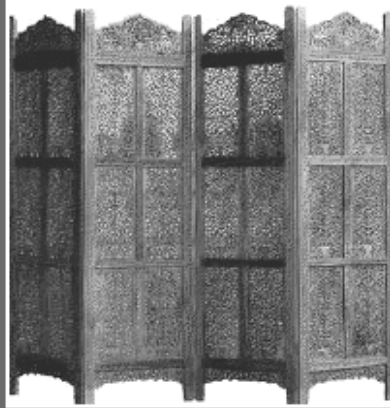
Продолжение приложения



Пуговязание, с. Оленевка Пензенский район



Пропильная резьба, Городищенский район



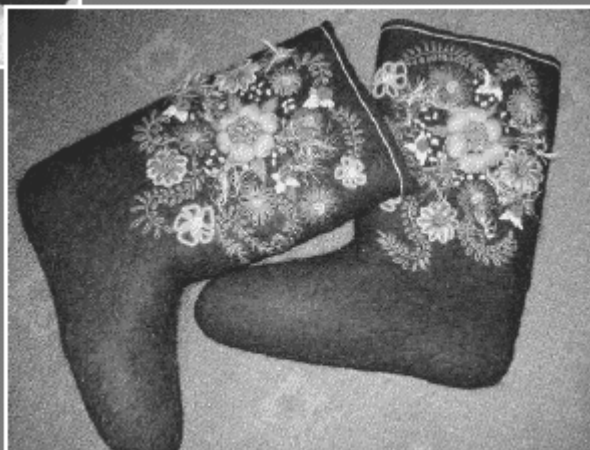
Продолжение приложения



2011 A.Dharmari

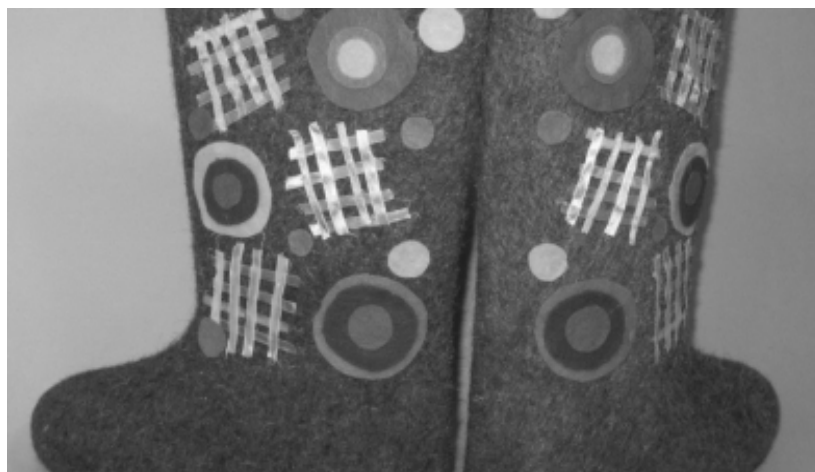


Валяльный промысел, с. Чемодановка Бессоновского района

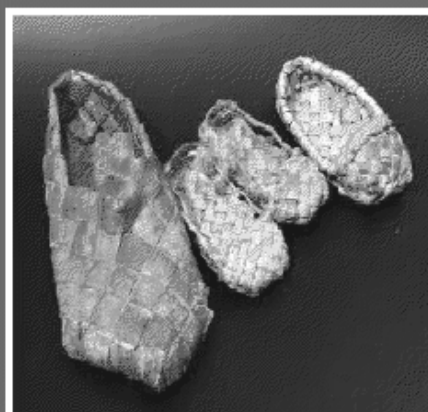
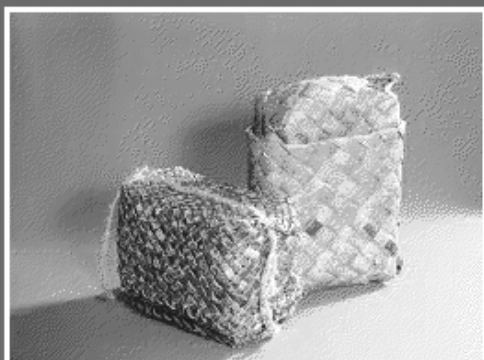


Продолжение приложения

Малосердобинский район



**Лыкоплетение,
Пензенская губерния**



Продолжение приложения

Роспись по дереву
Башмаковский район, с. Никульевка



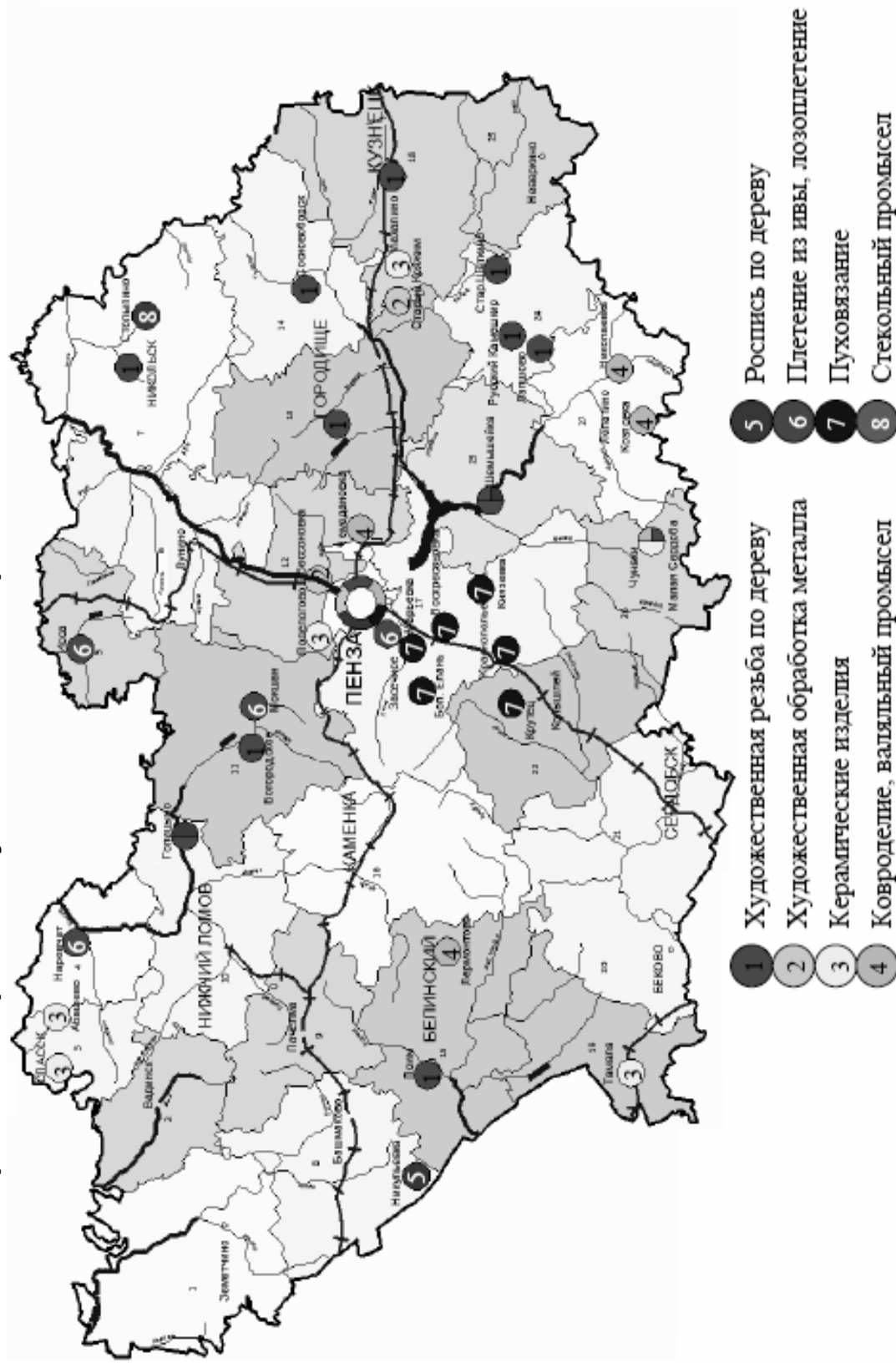
Золотое шитье, г. Пенза



Шитье костюмов Городищенский район



Районирование народных художественных промыслов Пензенской области



ОГЛАВЛЕНИЕ

ПРЕДИСЛОВИЕ	3
ВВЕДЕНИЕ	4
1. ТЕОРЕТИЧЕСКИЕ АСПЕКТЫ УПРАВЛЕНИЯ РАЗВИТИЕМ СЕЛЬСКИХ ТЕРРИТОРИЙ.....	5
1.1. Сельские территории: понятие, функции, развитие	5
1.2. Определение проблем и основ устойчивого развития сельских территорий в России	10
1.3. Цели, принципы и задачи политики устойчивого развития сельских территорий.....	15
1.4. Социально-экономическая роль народных художественных промыслов в развитии сельских территорий.....	19
2. СОВРЕМЕННОЕ СОСТОЯНИЕ НАРОДНЫХ ХУДОЖЕСТВЕННЫХ ПРОМЫСЛОВ В ПЕНЗЕНСКОЙ ОБЛАСТИ.....	25
2.1. Организационно-экономическая характеристика развития народных промыслов в Пензенской области	25
2.2. Виды производств народных художественных промыслов	33
2.3. Пути реализации и сбыта продукции народных художественных промыслов в Пензенской области.....	41
2.4. Социально-экономические проблемы предприятий народных художественных промыслов в Пензенской области.....	46
2.5. Государственная поддержка развития народных художественных промыслов в Пензенской области.....	54
3. ОПРЕДЕЛЕНИЕ ЭФФЕКТИВНОСТИ ДЕЯТЕЛЬНОСТИ ПРЕДПРИЯТИЙ НАРОДНЫХ ХУДОЖЕСТВЕННЫХ ПРОМЫСЛОВ И РЕМЕСЕЛ В ПЕНЗЕНСКОЙ ОБЛАСТИ.....	60
3.1. Источники формирования доходов и перечень основных статей расходов при организации народных промыслов и ремесел.....	60
3.2. Льготы, предоставляемые предприятиям народных художественных промыслов в Пензенской области.....	61
3.3. Характеристика предприятий народных художественных промыслов Пензенской области (на примере ЗАО «Абашевская керамика», ООО «Бахметьевская артель», ООО «Кузнечный мир»).....	63
3.3.1. Деятельность предприятия ЗАО «Абашевская керамика» Спасского района Пензенской области.....	63
3.3.2. Деятельность предприятия ООО «Бахметьевская артель» Никольского района Пензенской области.....	65

3.3.3. Деятельность предприятия ООО «Кузнечный мир» Кузнечного района Пензенской области.....	67
3.4. Расходы предприятий народных художественных промыслов Пензенской области на производство продукции	69
3.4.1. Предприятие ЗАО «Абашевская керамика»	69
3.4.2. Предприятие ООО «Бахметьевская артель»	72
3.4.3. Предприятие ООО «Кузнечный мир»	76
3.5. Объемы производимой продукции, расчет себестоимости и общего дохода	79
3.5.1. Предприятие ЗАО «Абашевская керамика»	79
3.5.2. Предприятие ООО «Бахметьевская артель»	81
3.5.3. Предприятие ООО «Кузнечный мир»	82
3.6. Экономическая эффективность деятельности предприятий народных художественных промыслов и ремесел на примере Пензенской области (на примере ЗАО «Абашевская керамика», ООО «Бахметьевская артель», ООО «Кузнечный мир»).....	84
4. НОРМАТИВНО-ПРАВОВОЕ РЕГУЛИРОВАНИЕ УСТОЙЧИВОГО РАЗВИТИЯ СЕЛЬСКИХ ТЕРРИТОРИЙ И ОРГАНИЗАЦИЙ НАРОДНЫХ ХУДОЖЕСТВЕННЫХ ПРОМЫСЛОВ	87
ЗАКЛЮЧЕНИЕ	96
БИБЛИОГРАФИЧЕСКИЙ СПИСОК	98
ПРИЛОЖЕНИЕ	103

Научное издание

Корягина Наталья Викторовна
Терёшкина Мария Сергеевна

**НАРОДНО-ХУДОЖЕСТВЕННЫЙ ПРОМЫСЕЛ
КАК ИНСТРУМЕНТ СОЦИАЛЬНО-ЭКОНОМИЧЕСКОГО
РАЗВИТИЯ СЕЛЬСКИХ ТЕРРИТОРИЙ**
Монография

В авторской редакции
Верстка Т.А. Лильп

Подписано в печать 12.12.12. Формат 60×84/16.

Бумага офисная «Снегурочка». Печать на ризографе.

Усл.печ.л. 7,21. Уч.-изд.л. 7,75. Тираж 500 экз. 1-й завод 100 экз.

Заказ №5.

Издательство ПГУАС.
440028, г. Пенза, ул. Германа Титова, 28.