

МИНИСТЕРСТВО ОБРАЗОВАНИЯ И НАУКИ
РОССИЙСКОЙ ФЕДЕРАЦИИ

Федеральное государственное бюджетное образовательное учреждение
высшего профессионального образования
«Пензенский государственный университет
архитектуры и строительства»
(ПГУАС)

ВЫСТАВОЧНЫЙ ПАВИЛЬОН

Методические указания
по курсовому проектированию

Под общей редакцией доктора технических наук,
профессора Ю.П. Скачкова

Пенза 2013

УДК 725.21:069.9(075.8)

ББК 85.11лб6я73

В93

*Методические указания подготовлены в рамках проекта
«ПГУАС – региональный центр повышения качества подготовки
высококвалифицированных кадров для строительной отрасли»
(конкурс Министерства образования и науки Российской Федерации –
«Кадры для регионов»)*

Рекомендовано Редсоветом университета

Рецензент – кандидат архитектуры,
профессор Е.Г.Лапшина

Выставочный павильон: метод. указания по курсовому
В93 проектированию / Т.Б. Ефимова, Ю.Е. Шляхин; под общ. ред. д-ра
техн. наук, проф. Ю.П. Скачкова. – Пенза: ПГУАС, 2013. – 20 с.

Освещается методика начального проектирования. Изложены сведения об основных аспектах проектирования.

Методические указания направлены на овладение культурой мышления, развитие способности к обобщению, анализу, восприятию информации, постановке цели и выбору путей ее достижения, на осознание обучающимся социальной значимости своей будущей профессии, на формирование высокой мотивации к осуществлению профессиональной деятельности, к повышению уровня профессиональной компетенции.

Подготовлены на кафедре «Основы архитектурного проектирования» и базовой кафедре ПГУАС при ООО «Гражданпроект» и предназначены для студентов 2-го курса, обучающихся по направлению 270100 «Архитектура» (бакалавриат).

© Пензенский государственный университет
архитектуры и строительства, 2013

© Ефимова Т.Б., Шляхин Ю.Е., 2013

ВВЕДЕНИЕ

Архитектурное образование на младших курсах ставит своей целью овладение графикой, основами архитектурного чертежа и архитектурной композиции, средствами объемного изображения сооружения.

Цель курсового проектирования – получить представление о творческом методе архитектора (архитектурной композиции) применительно к конкретной работе над несложным по функции сооружением; ознакомиться с основными задачами, решаемыми в процессе архитектурного проектирования: поиском архитектурной выразительности проектируемого здания на основе осмысления его функции, выявлением тектоничности архитектурной формы, поиском соответствующего архитектурного масштаба.

1. Содержание задания

В соответствии с темой курсового проекта требуется запроектировать выставочный павильон.

Выставочный павильон – малое общественное здание зального типа, предназначенное для размещения выставок с периодически сменяемой экспозицией.

Экспозиция – это некий набор предметов, представляющих зрительский интерес.

Основное предназначение выставочного павильона – организация пространства для устройства систематических выставок и экспозиций.

Проектирование здания выставочного павильона связано с решением двуединой задачи:

- 1) архитектурное формообразование самого здания;
- 2) пространственная организация экспозиции и движения зрителей как главной функции проектируемого здания.

2. Функциональная организация здания выставочного павильона

Павильон включает четыре основных блока:

1. Входной блок: тамбур, вестибюль, гардероб, санузел.
2. Служебный блок: административные помещения, комната экскурсовода.
3. Вспомогательный блок: фондохранилище и пр.
4. Выставочный зал: экспозиционные помещения.

Состав помещений и их площади

1. Выставочный зал	200 м ²
2. Фондохранилище	60–70 м ²
3. Вестибюль	20–45 м ²
4. Тамбур	6–8 м ²
5. Гардероб	15 м ²
6. Комната администрации	15–25 м ²
7. Комната экскурсовода	15–20 м ²
Высота выставочного зала	4–6 м ²
Высота остальных помещений	2,5–3,5 м ²

Материалы и конструкции

Проект может быть разработан в различных конструктивных направлениях:

- 1) из изделий индустриального производства;
- 2) из местных строительных материалов.

Основные требования, предъявляемые к конструктивным решениям павильона:

- 1) обеспечение свободной планировки экспозиционных помещений, их трансформируемость;
- 2) возможность создания перетекающего пространства;
- 3) обеспечение удобного размещения экспозиции;
- 4) конструктивное решение освещенности залов, в зависимости от вида экспозиции;
- 5) применение конструкций должно определять образ выставочного здания.

3. Состав проекта

Проект выполняется на планшете размером 550×750 мм и включает в себя:

1. Главный и боковой фасады здания (М 1 :100,1:50).
2. Разрез (М 1:100, 1:50).
3. План (М 1:100).
4. Генплан (М 1:300, 1:500).

Генплан должен включать:

- здание выставочного павильона – 350 м;
- площадки открытой экспозиции – 200 м;
- площадь перед входом в здание – 120–150 м;
- элементы озеленения – 150 м.

В состав проекта входит объемное графическое изображение (аксонометрия или перспектива) и макет здания, выполненный в М 1:50.

4. План выполнения работы

Проектирование здания выставочного павильона складывается из следующих стадий:

1. Изучение вводной информации. Клаузура по теме проекта.
2. Эскиз-идея пространственной организации павильона, выполненная в макете.

3. Разработка графических эскизов здания.
4. Выполнение проекта в карандаше.
5. Графическое исполнение проекта (цветовая подача).

5. Методические указания

5.1 Первая стадия проектирования

Возможны два подхода к проектированию:

- 1) проектирование от экспозиции к пространству выставки и далее к объему здания;
- 2) от объема здания к выставочному пространству и экспозиции.

Первый подход:

Разработка идеи пространственной организации экспозиционной структуры выставочного павильона – это поиск решения функциональной организации проектируемого здания.

Студенту необходимо задаться тематикой экспозиции, представленной в данном павильоне, продумать принцип размещения экспонатов, наметить траекторию движения посетителей в экспозиционном зале.

Необходимо учитывать особенности восприятия элементов экспозиции, в зависимости от композиции самой выставки:

– *статичная композиция* – экспозиция фронтальная, объемная, глубинная; пространство выставки воспринимается по вертикали на разной высоте.

– *динамичная композиция* – когда невозможно охватить всю экспозицию с одной точки и чаще всего приходится ее обходить.

Поэтому важно организовать *траекторию движения* зрителей относительно экспозиции.

Эта траектория обычно складывается из элементарных перемещений:

- прямолинейное движение;
- движение по ломаной (под прямым углом);
- движение по ломаной (под свободным углом);
- криволинейное движение;
- движение по кругу, по спирали;
- свободное движение.

На этой стадии поиска, имея в виду конкретные экспонаты, можно выйти на размеры в плане и в высоту проектируемого экспозиционного пространства. Это первые идеи по структуре плана.

Второй подход:

Архитектурная форма здания выставочного павильона относится к ряду эмоционально воспринимаемых объектов архитектуры.

Здание выставочного павильона не должно быть нейтральным, если только это не является идеей. Оно должно нести эмоциональный заряд уже своим внешним видом, заранее подготавливая зрителей к предстоящей встрече с экспозицией.

Способы организации эмоционального воздействия:

1) экстерьер и интерьер здания решаются в одном эмоциональном ключе;

2) экстерьер и интерьер здания решаются на эмоциональном контрасте (внешний облик здания «маскирует» содержание экспозиции).

5.1. Вторая стадия проектирования

Далее начинается этап творческой разработки найденного архитектурного решения, уточняется компоновка проектных материалов на планшете.

При переходе в масштаб, затем в укрупненный масштаб появляется необходимость большей детализации уже принятых решений, уточнение эскизов, углубление архитектурной идеи.

Особое внимание на этой стадии необходимо уделить увязке архитектурной формы и конструктивной схемы.

Графическая проработка проекций выполняется в соответствии с архитектурно-графическими требованиями.

5.2. Третья стадия проектирования

Это завершающая стадия проектирования – графическое выполнение проекта на планшете, его цветовая подача.

На начальном этапе проектирования архитектурная графика – это элемент композиционных поисков, средство быстрой фиксации вариантов замысла.

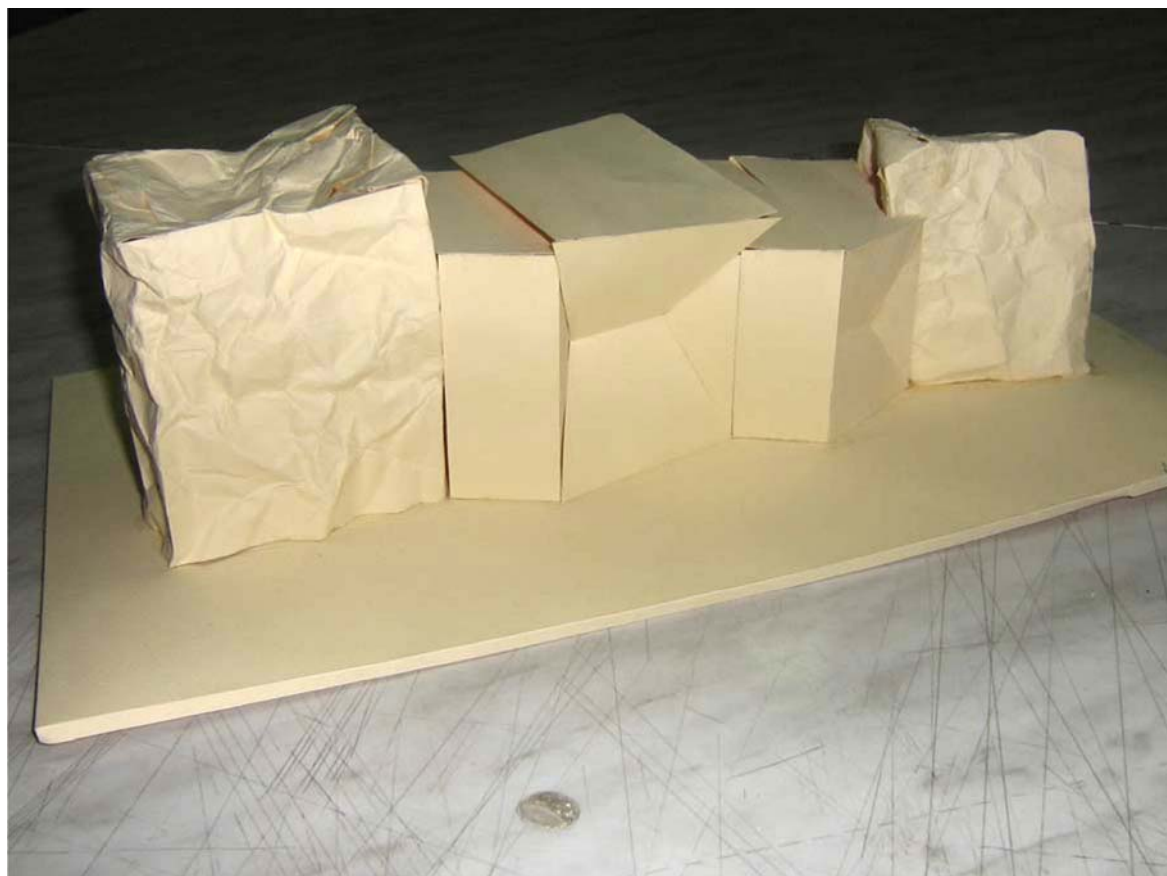
На завершающей стадии архитектурная графика – это средство изображения конкретного архитектурного объекта в форме архитектурного чертежа.

Выполняя проект, необходимо выбрать такие графические средства и приемы, которые позволяют наиболее полно составить представление о здании, его объемно-планировочной структуре, его конструкциях и материалах.

ПРИЛОЖЕНИЯ

Приложение 1

Выставочный павильон. Макет



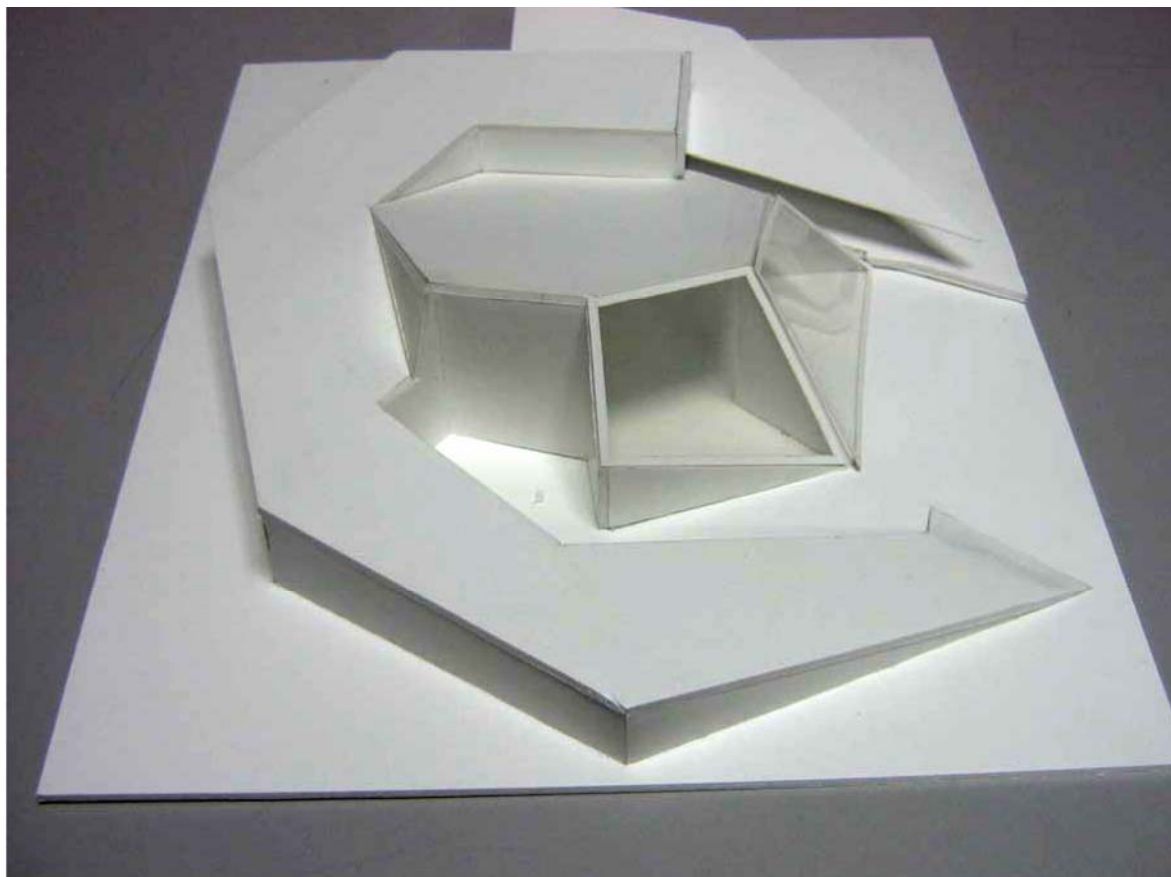
Продолжение прил. 1

Выставочный павильон. Макет



Продолжение прил. 1

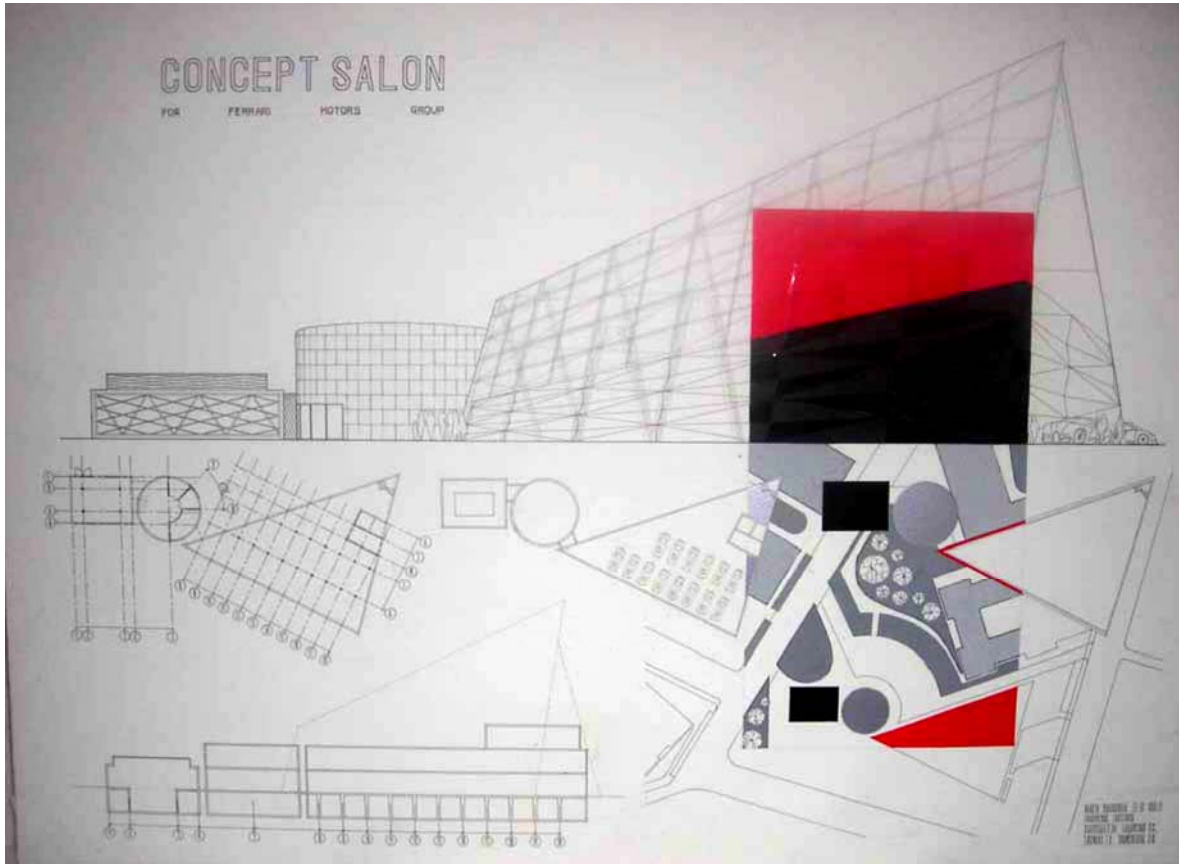
Выставочный павильон. Макет



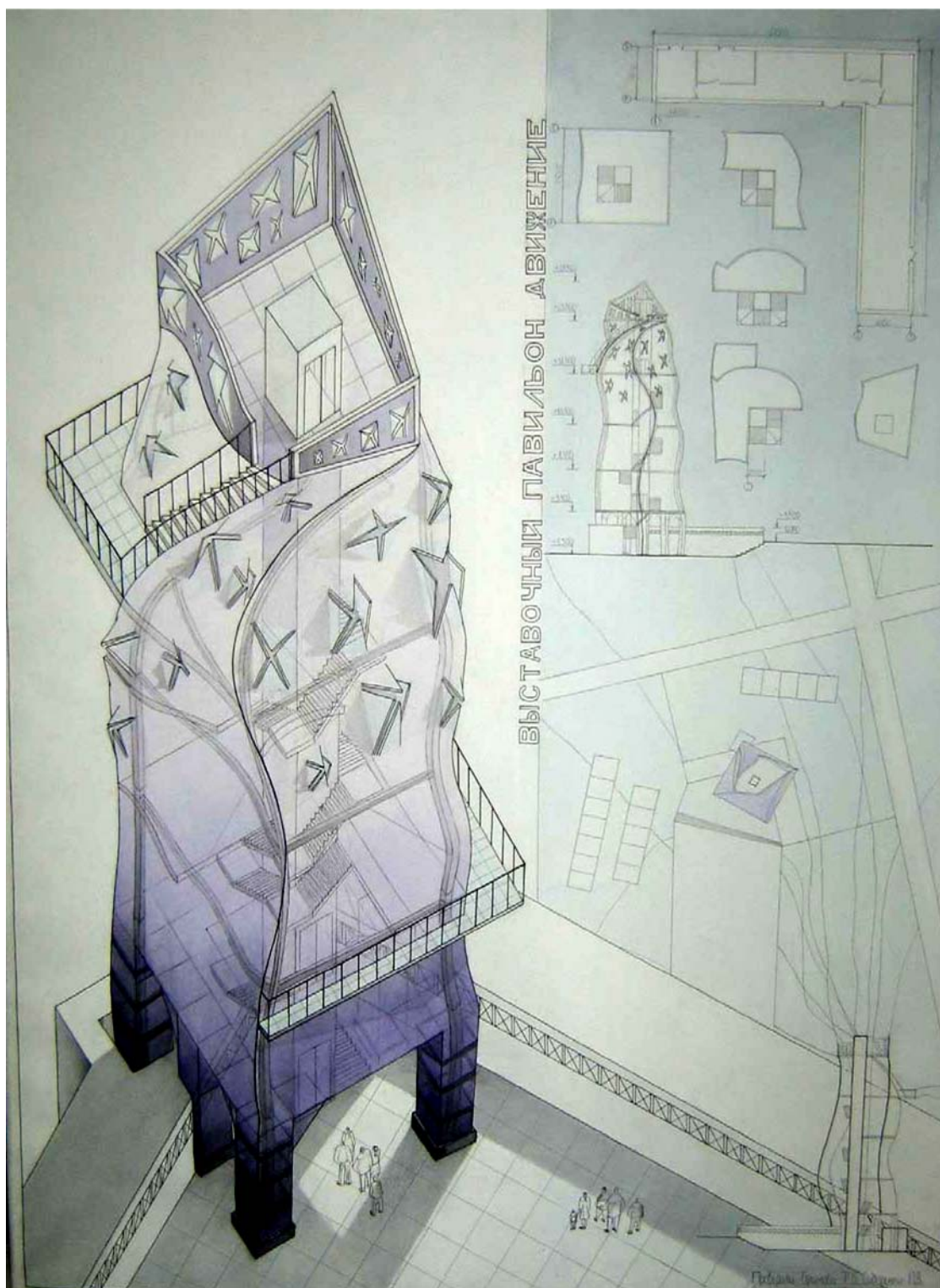
Выставочный павильон. Макет



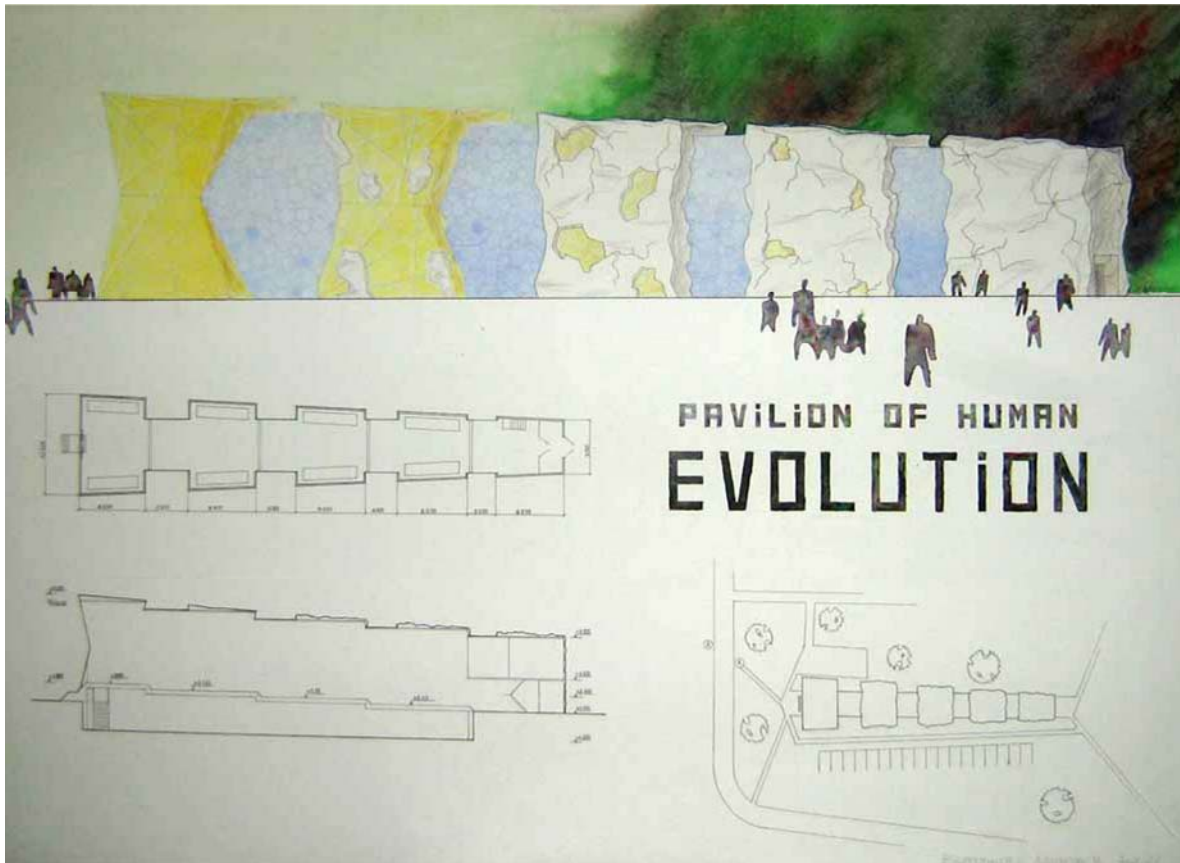
Выставочный павильон (студенческая работа)



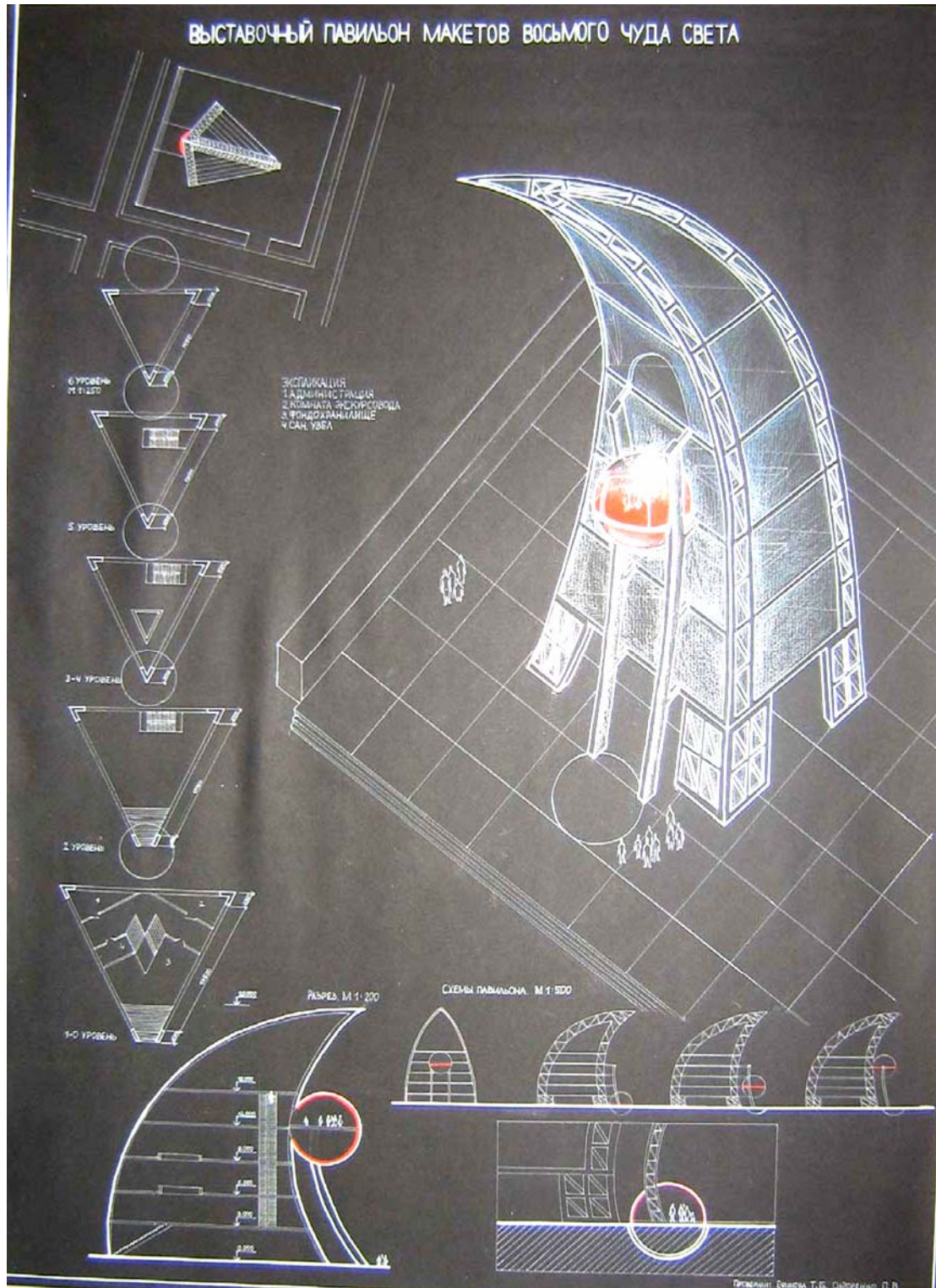
Выставочный павильон (студенческая работа)



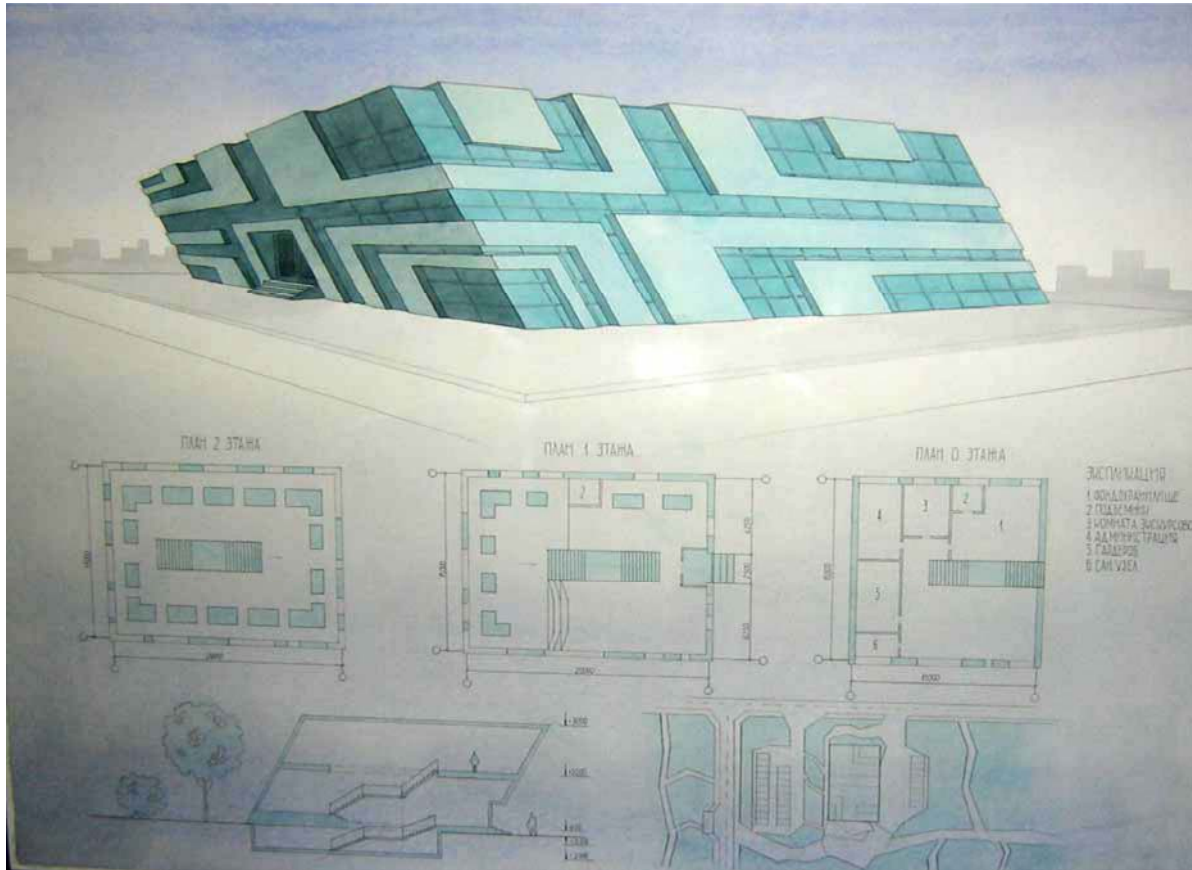
Выставочный павильон (студенческая работа)



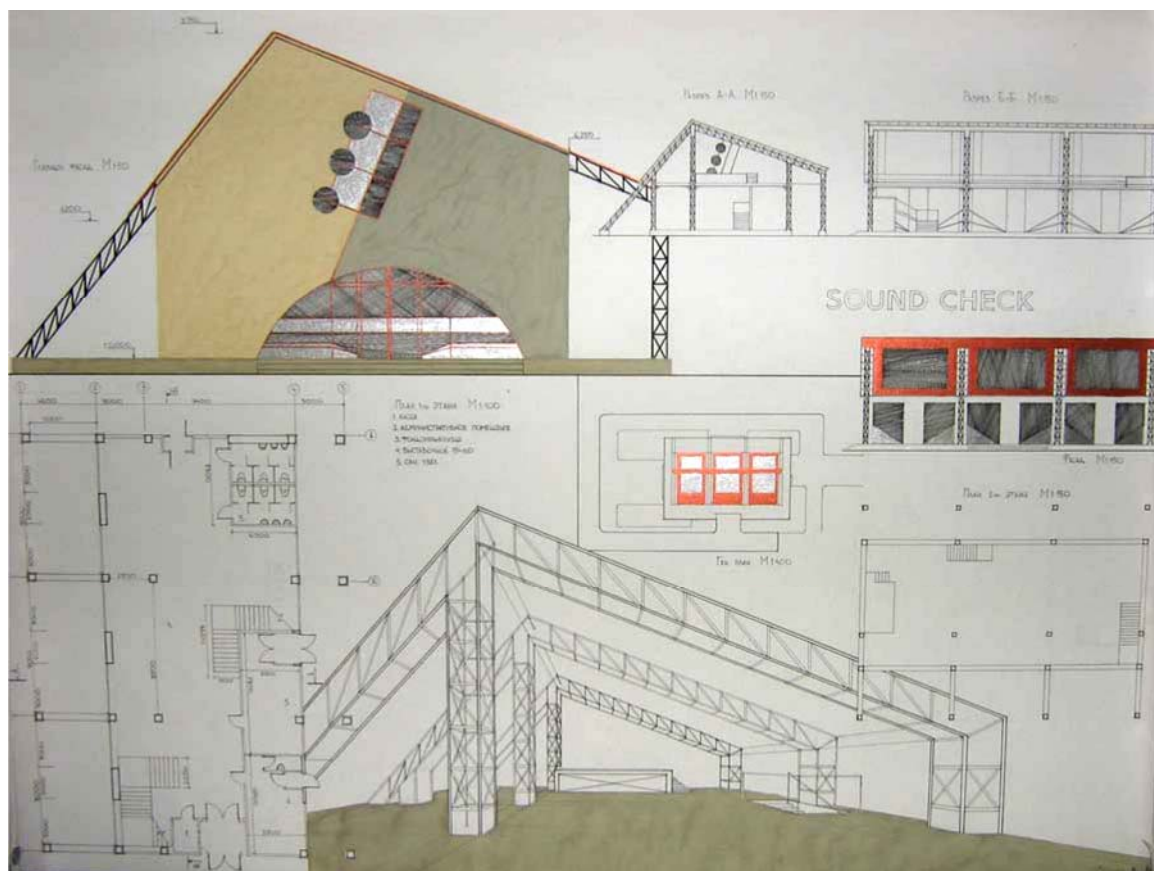
Выставочный павильон (студенческая работа)



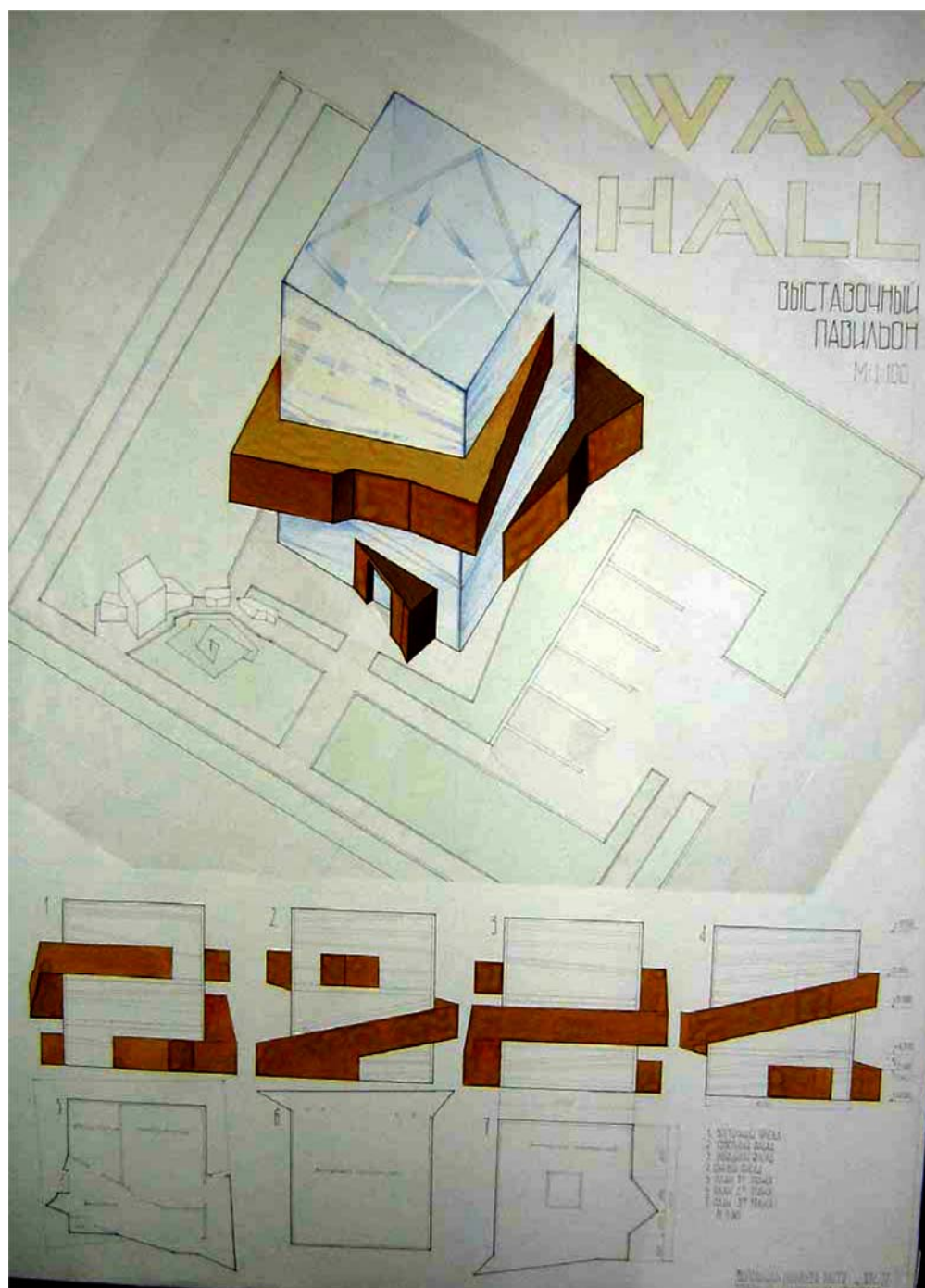
Выставочный павильон (студенческая работа)



Выставочный павильон (студенческая работа)



Выставочный павильон (студенческая работа)



ОГЛАВЛЕНИЕ

ВВЕДЕНИЕ	3
1. Содержание задания	4
2. Функциональная организация здания выставочного павильона	4
3. Состав проекта	5
4. План выполнения работы.....	5
5. Методические указания.....	6
5.1 Первая стадия проектирования.....	6
5.1. Вторая стадия проектирования	7
5.2. Третья стадия проектирования	7
ПРИЛОЖЕНИЯ.....	8

Учебное издание

Ефимова Татьяна Борисовна
Шляхин Юрий Евгеньевич

ВЫСТАВОЧНЫЙ ПАВИЛЬОН

Методические указания
по курсовому проектированию

Под общ. ред. д-ра техн. наук, проф. Ю.П. Скачкова

Редактор Н.Ю. Шалимова
Верстка Т.Ю. Симутина

Подписано в печать 16.12.13. Формат 60×84/16.
Бумага офисная «Снегурочка». Печать на ризографе.
Усл. печ.л. 1,16. Уч.-изд.л. 1,25. Тираж 80 экз.
Заказ № 320.

Издательство ПГУАС.
440028, г.Пенза, ул. Германа Титова, 28.